

Luolavuoren vanhainkoti rakennushistoriaselvitys



Johdanto

Luolavuoren vanhainkodin rakennushistoriaselvitys on laadittu Turun kaupungin ympäristötoimialan kaavoituksessa osana Virvoituksentien asemakaavanmuutoksen (kaavatunnus 13/2018) valmistelua. Luolavuoren vanhainkodin alkuperäinen käyttö on päättynyt ja rakennus toimii väliaikaisesti korkeakoulujen vaihto-oppilaiden asuntolana. Suunnittelualueeseen kuuluu samalla tontilla sijaitseva, edelleen toiminnassa oleva Mäntyrinteen vanhainkoti. Kaavamuutoksen valmistelussa tutkitaan Luolavuoren vanhainkodin osalta tontin käyttötarkoituksen muuttamista. Työhön kuuluu mm. rakennuksen rakennushistoriallinen dokumentointi ja rakennuksen kulttuurihistoriallisen merkittävyyden arviointi rakennushistoriaselvityksen avulla. Selvityksessä on keskitytty rakennuksen ominaispiirteisiin ja muutosten dokumentointiin ottamatta kantaa rakennuksen tekniseen kuntoon tai arvoon. Raportin alussa on katsaus alueen maankäytön aikaisempiin vaiheisiin ja kaavoitushistoriaan, jonka jälkeen käsittely etenee rakennusosittain. Keskeiset johtopäätökset on kirjattu osaksi tiivistelmää. Pääasiallisina lähteinä on käytetty rakennusvalvonnan arkistossa säilytettäviä pääpiirustuksia ja tutkimuskohteessa tehtyjä havaintoja. Valokuvat ovat tekijän, ellei toisin mainita.

Sisällys

Tiivistelmä ja johtopäätökset	4
Alueen kaavoittaminen.....	5
Vanhainkodin rakentaminen.....	9
Rakennusosat	9
F-rakennus	13
A- ja B-rakennus.....	19
H-rakennus.....	24
Muutokset	29
F-rakennus	30
A- ja B-rakennus.....	36
H-rakennus.....	44
Suunnitelma uudesta peruskorjauksesta	48
Nykytila ja säilyneisyys.....	48
F-rakennus	48
A- ja B-rakennus.....	50
H-rakennus.....	52
Lähteet.....	53

Tiivistelmä ja johtopäätökset

Turun kaupungin rakennuttama Luolavuoren vanhainkoti ja siihen kuuluva henkilökunnan asuntola on rakennettu 1954–55. Laitoskokonaisuuden suunnittelu oli vastavalmistuneen arkkitehti Heikki Sarainmaan ensimmäisiä töitä Turun kaupungin talorakennusosastolla. Kyseessä oli Turun ensimmäinen moderni hoivarakennus. Luolavuoren vanhainkoti oli tarkoitettu toimintakykyisille ja omatoimisille asukkaille. Omat huoneet mahdollistivat yksityisyyden, yhteiset tilat yhteisöllisyyden ja askarteluhuoneet harrastamisen. Aiemmin ikääntyneiden laitoshoido eli vaivaistalot ja kunnalliskodit oli tarkoitettu varattomille vanhuk- sille, joiden hoitoa ei voitu järjestää kotona. Hanke oli osa uudenaikaisen palveluverkoston toteuttamista Eteläisen Takamaan alueelle, joka muuttui sotien jälkeen maatalousalueesta moderniksi ja luonnonlä- heiseksi kaupunkiympäristöksi.

Paviljonkimaisena kokonaisuutena metsäiselle mäelle pystytetty vanhainkoti koostuu kahdesta identti- sestä, viisikerroksisesta lamellitalosta, joihin sijoitettiin asuinhuoneet. Asuinsiipien välissä on rakennuk- set yhdistävä kaksikerroksinen päärakennus F, johon tuli juhlasalinakin toimiva ruokasali, suurtalouskeit- tiö, toimistot, kirjasto ja lääkärin vastaanotto. Vanhainkodin laajentamiseen yhdellä lisärakennuksella va- rauduttiin jo suunnitteluvaiheessa. Laajennus toteutettiin kuitenkin kokonaan uutena laitoksena eli Män- tyrinteen vanhainkotina, joka nousi Luolavuoren vanhainkodin viereen 1960-luvun alussa.

Luolavuoren vanhainkoti on peruskorjattu 1980-luvun alussa. Toinen peruskorjaus oli suunnitteilla viime vuosikymmenellä, mutta korjauksesta on luovuttu ja vanhainkotoiminta on päätynyt. Asuinsiivet ja hen- kilökunnan rakennus toimivat tällä hetkellä asuntolana ja päärakennus varastona. Rakennukset ovat ul- koisesti säilyneet lähes alkuperäisessä asussaan. Sisustus on pääosin peräisin peruskorjauksen ajalta. Yksittäisiä tiloja ja talotekniikkaa on uudistettu myös peruskorjauksen jälkeen ja pieniä muutoksia on tehty myös asuntolakäyttöä varten. Osa entisistä potilashuoneista on korjausten myötä muutettu toiseen käyttöön. Suurtalouskeittiö ja henkilökunnan asuntola on puolestaan muutettu potilaskäyttöön. Sisäti- loista alkuperäisinä ovat säilyneet porrashuoneet. Juhlavaksi rakennettu sali näyttävine freskoineen ja kasettikattoineen on lähes alkuperäinen.

Ajattoman tyylikäs, lähes sakraalinen sali on arkkitehtonisesti rakennuksen arvokkain osa. Muutoin koko- naisuus edustaa arkkitehtonisesti tyyppillistä ja tavanomaista 1950-luvun asuinrakentamista. F-rakennuk- sessa on julkisen rakennuksen piirteitä. Kohteella on kulttuurihistoriallista merkitystä Turun ensimmäi- senä modernina hoivarakennuksena.

Lähiympäristö on virkistyksellisesti, maisemallisesti ja geologisesti arvokas. Rakennus on sijoitettu hoiva- tarkoitusta ja kodinomaista asumista sekä asukkaiden toimintakyvyn tukemista ajatellen rauhalliseen ja luonnonkauniiseen ympäristöön lähellä muuta asutusta ja palveluja. Alueen läpi kulkee yleinen virkistys- reitti. Metsäisen ympäristön erityispiirteitä ovat siirtolohkareet ja muinaisrantaan kuuluvat kivikot. Van- hainkodin ympäristöön on istutettu alppiruusuja sekä ruusuja. Istutukset saattavat sisältää historiallisia ruusuja. Pihatiellä on säilynyt alueen 1950-luvun rakennukset yhteen sitonutta vanhaa nupukiveystä.



La Fresco (yksityiskohta). Vanhainkodin valmistumisen yhteydessä kaupunki järjesti kilpailun salin seinämaalauksen toteuttamiseksi. Kaupunginhallitus päätti antaa maalaustyön kilpailun toisen palkinnon saaneelle, vasta 24-vuotiaalle Harry Kivijärvelle. La Fresco valmistui vanhainkodin ruokasalin seinään 1955 ja keräsi valmistuttuaan positiivisia arvioita seesteisestä aiheen käsittelystä. Ensimmäisen palkinnon voitti Vieno Orre ehdotuksellaan Kevät ja syksy.¹

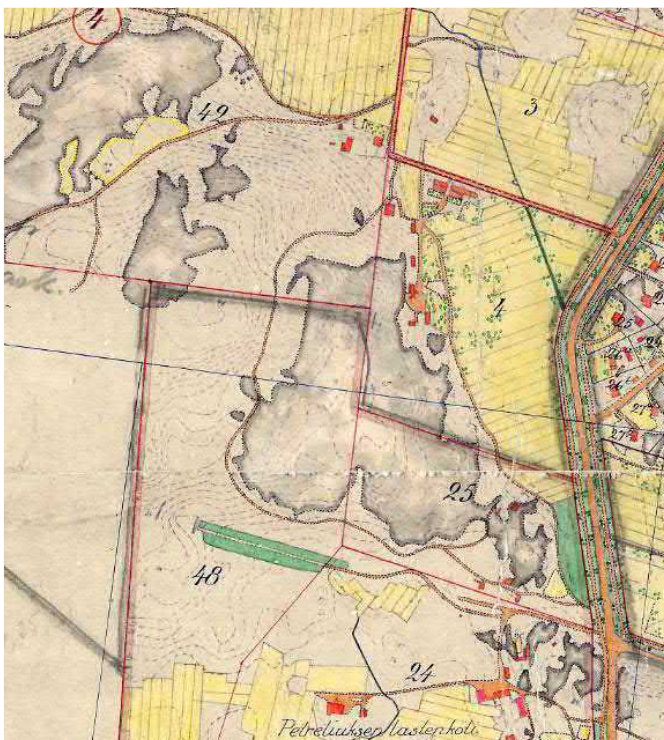
¹ MIP.

Kohteen sijainti opaskartalla (KYTO).



Alueen kaavoittaminen

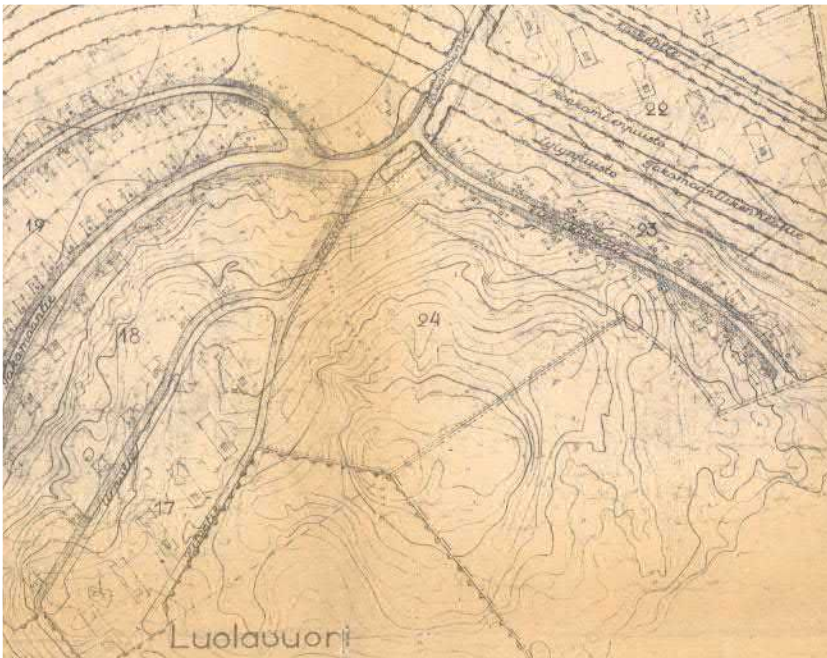
Vanhainkodin alue kaavoitettiin 1940-luvun alussa. Paikaksi valikoitui kunnalliskotia ja kunnallissairaala lähellä oleva Luolavuoren alue. Nimensä mukaisesti alue on korkeaa mäki-aluetta, jossa on useita kalliokumpareita. Vanhainkodin kortteli muodostettiin Eteläisen Takamaan tiluslohkoista 4, 25, 42, ja 48 sekä Peltolan kylän maista. Ensimmäiset rakennukset nousivat entisen palstan 42 kukkulalle ja 1960-luvun laajennus tehtiin viereiselle palstaan 48 kuuluneelle kukkulalle. Virvoituksentieltä vanhainkodin pihalle johtava tie on osa vanhaa, mäki-aluetta kiertänyttä tietä, joka johti nykyisen Takamaan tien alusta Uudenmaantielle Petreliuksen lastenkodin pohjoispuolelle. Myös Takamaantie ja Terhokatu perustettiin vanhojen tielinjausten mukaisesti. Ensimmäinen asemakaava (12/1941) tuli voimaan joulukuussa 1941 ja se on edelleen voimassa vanhainkodin tontin eteläpuolella Takamaanpuistossa. Vanhainkodin alue merkittiin kaavassa yleisten rakennusten kortteliksi 24 ilman kaavamääräyksiä. Kaavaan sisältyi lisäksi mm. viereisten Virvoituksentien, Terhokadun ja Takamaantien pientalokorttelit sekä Takamaan liikennealue eli rautatievaraus. Laaja kaava sisälsi myös Kurjenmäen ja Mäntymäen alueet.²



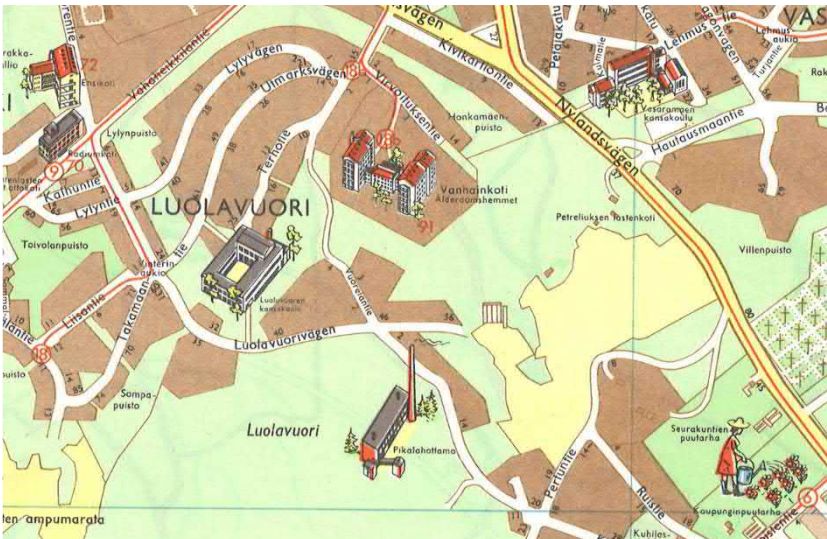
Kartta Eteläisestä Takamaasta 1930 (KYTO), yksityiskohta. Luolavuoren vanhainkodin kortteli sijaitsee kuvan keskellä olevilla kalliolla, oikeassa reunassa Uudenmaantie.

Modernin julkisen palveluverkoston rakentaminen liittyi kaupungin voimakkaaseen kasvuun sotien jälkeisenä aikana. Palveluja rakennettiin etupäässä ruutukaavakeskustan ulkopuolelle. Luolavuoren ympäristöön nousi useita laitoksia: Ensikoti 1952, Radiumkoti 1958, Vasaramäen kansakoulu 1953, Luolavuoren lastentalo 1962, Mäntyrinnetien vanhainkoti 1963, Luolavuoren koulu 1964 ja Itäinen kansalaiskoulu 1958 (Puropellon koulu). Myös Kunnallissairaalan ja Kunnalliskodin alueille Mäntymäkeen ja Kurjenmäkeen nousi moderneja rakennuksia.

² Kartta Eteläisestä Takamaasta 1930; Asemakaava ja asemakaavanmuutos 12/1941.



Asemakaava 12/1941 (yksityiskohta).



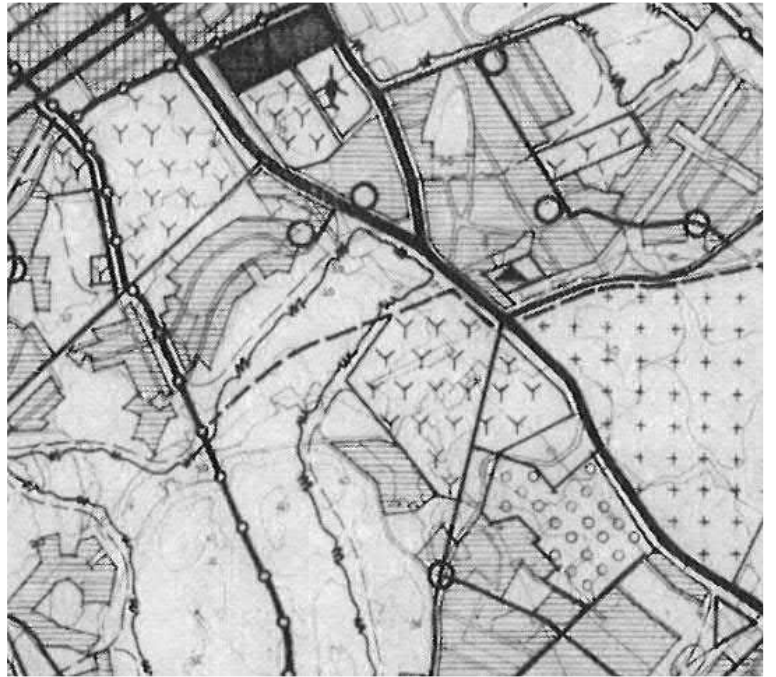
Luolavuoren vanhainkoti sekä muita alueen laitoksia 1960-luvun alussa. Kartta on julkaistu 1963, jolloin laajennuksen rakentamisen mahdollistanut kaava oli jo voimassa. Kartassa on kuitenkin esitetty vanhainkodin kortteli vielä 1954 voimaan tulleen kaavan mukaan nykyistä huomattavasti pienempänä. Turun ympäristö, Turun kaupungin mittausosasto / Tauno Torpo 1963 (KYTO).

Yleiskaavoitus ja palvelurakentaminen

Vuonna 1950 kaupungin kunnalliskodissa oli 636 asukasta, joista peräti 145 ylipaikoilla. Lisäksi muissa kuin kaupungin ylläpitämissä hoivalaitoksissa oli 100 asukasta. Yleiskaavassa 1952 laskettiin, että vanhainkotipaikkojen tarve tulee edelleen kasvamaan voimakkaasti, ja että vuonna 1980 kunnan asiakkaita olisi jo yli kaksinkertainen määrä. Muiden palveluntuottajien paikkatarve olisi 240. Ei-kunnallisia hoivakoteja ennakoitiin tarvittavan kahdeksan kappaletta ja kunnalliskoteja ainakin kolme. Yksi niistä oli suunnitella kunnalliskodin ja kunnallissairaalan läheisyyteen Luolavuoren pohjoisosaan, joka varattiin yleiseksi alueeksi. Alue ulottui Uudenmaantielle ja Tähtkäpuistoon saakka. Uuden yleiskaavan (Yleiskaava 1976) laadinta alkoi seuraavalla vuosikymmenellä, ja kaava hyväksyttiin 1976. Tässä vaiheessa julkisten palvelujen työpaikat olivat kerrosalalla mitattuna kasvaneet kaikkein suurimmaksi palvelualueiden työpaikkaryhmäksi. Palvelutyöpaikkojen kasvun ennakoitiin jatkuvan voimakkaana, ja julkisen sektorin osuuden säilyvän korkeimpana. Luolavuori kuului Peltola–Uittamon osa-alueeseen, jonne tulisi sijoittumaan koko eteläisen Turun kannalta tärkeimmät palvelukeskittymät. Luolavuoressa julkisten palvelujen aluevarausta kuitenkin supistettiin siten, että Uudenmaantien varsi osoitettiin asumiselle. Uusia julkisia työpaikkoja sijoitettiin tasaisempaan maastoon Hamppekadun ja Kaurakadun väliselle alueelle (Peltolan ammatti-instituutin alue), joka oli edellisessä yleiskaavassa varattu asumiselle. Julkisten palvelujen aluevaraus tiivistyi vielä hieman 1995 hyväksytyssä yleiskaavassa (Yleiskaava 2010), mutta vanhainkotien aluevaraus säilyi ennallaan. Nykyisessä, 2001 voimaan tulleessa yleiskaavassa (Yleiskaava 2020) on palattu 1950-luvun

tilanteeseen, jossa koko Uudenmaantien varsi on osoitettu julkisille palveluille. Viireillä olevassa yleiskaavassa (Yleiskaava 2029 luonnos) suunta on jälleen päinvastainen eli koko Luolavuoren alueen pääkäyttötarkoitukseksi on tulossa asuminen.³

Yleiskaava 1952. Uudenmaantien varresta on varattu runsaasti tilaa julkisille palveluille (Y).



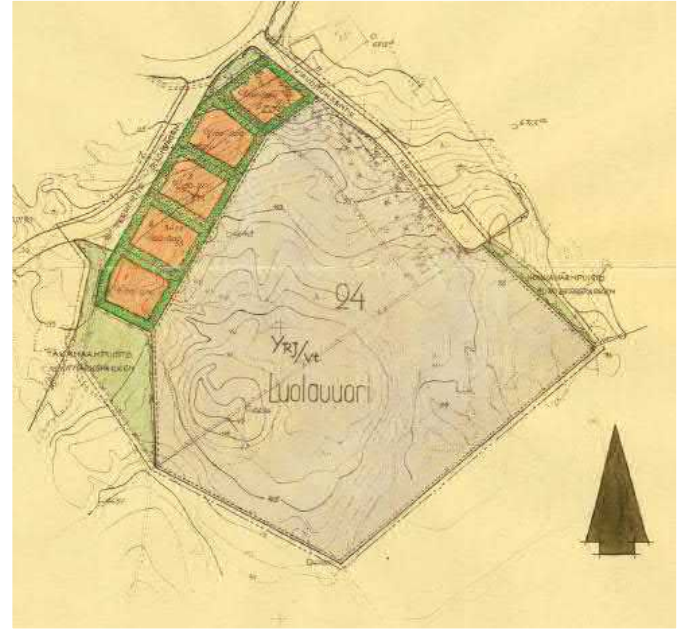
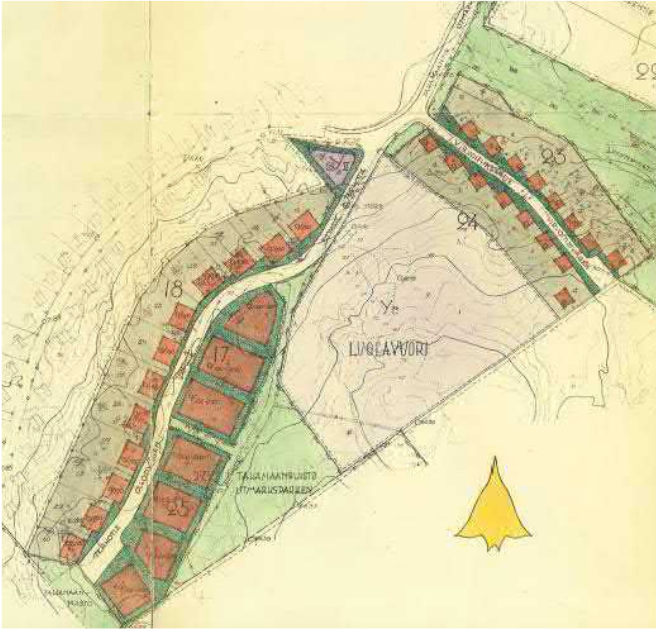
Yllä ilmakekuva 1973 (KYTO / Blom Kartta oy) ja alla viistoilmakuva 2003 (KYTO). Luolavuoren ja Mäntyrinteen vanhainkodit kuvien keskellä.



³ Laisaari 1952; Turun yleiskaava 1976 (1976); Turun yleiskaava 2010 (1995); Turun yleiskaava 2020 (2001); Turun yleiskaava 2029, luonnos 2018.

Asemakaavanmuutokset

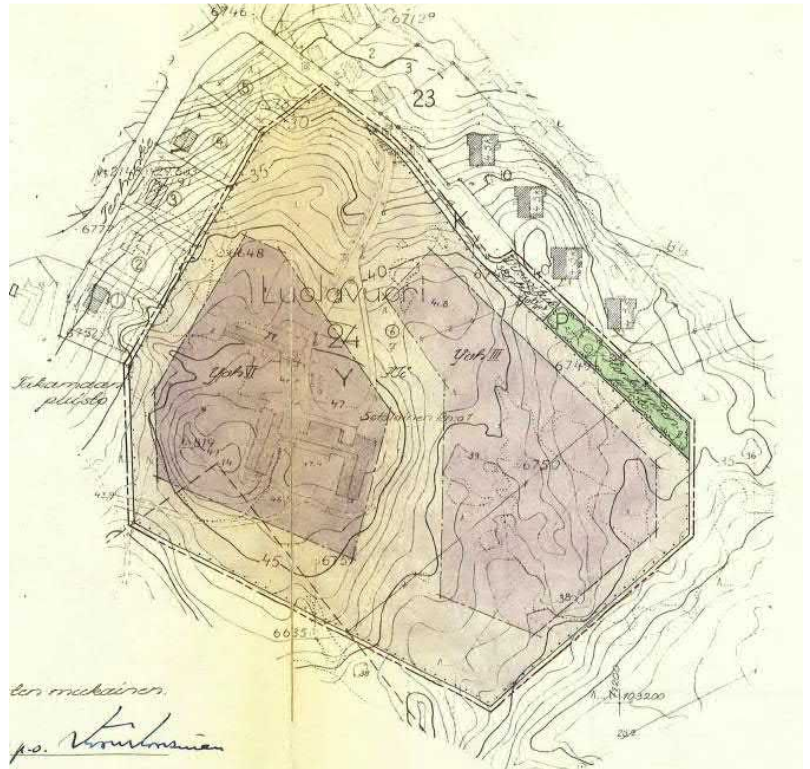
Ensimmäistä asemakaavaa tarkistettiin 1953 voimaan tulleella asemakaavanmuutoksella 6/1953. Kaavan sisältyi mm. hankalan maaston asuinrakentamisen tehostaminen, Virvoituksentien linjauksen muutos, rautatievarauksen poistaminen Uudenmaantien varrelta sekä pieni uusi yleisten rakennusten kortteli Takamaantien ja Terhokadun risteykseen. Kortteli 24 säilyi ennallaan, mutta kaavamääräykseksi lisättiin, että korttelin rakentamista koskee rakennusjärjestys vuodelta 1950. Kortteli oli tässä vaiheessa jo varattu vanhaikodille.



Asemakaavanmuutokset 6/1953 (vas.) ja 56/1953 (oik.).

Seuraava kaava 56/1953 vahvistettiin vuonna 1954. Korkeuseroista johtuen kortteli 24 rakentaminen oli haastavaa hyvien rakennuspaikkojen vähyyden vuoksi, joten Y-korttelia laajennettiin itään Petreliuksen säätiöltä saaduille maille. Myös Virvoituksentien eteläpuolella ollut pientaloille varattu alue liitettiin kortteliin 24. Vuonna 1957, vanhainkodin jo valmistuttua Virvoituksentien pohjoispuolelle jääneet pientalokorttelit muutettiin kerrostalokortteleiksi asemakaavanmuutoksella 47/1957. Virvoituksentien alusta oli valmistunut kaksi taloa vielä pientalokaavojen (12/1941 ja 6/1953) mukaisesti. Neljä–viisikerroksiset kerrostalot rakennettiin samanaikaisesti 1958. Lokakuussa 1961 hyväksyttiin valtuustossa edelleen voimassa oleva asemakaavanmuutos 77/1961. Muutoksessa laajennettiin jälleen Y-korttelia, jotta sille mahtuisi uusi vanhainkoti ja asuntola. Lisäksi Virvoituksentien varausta levennettiin ja pidennettiin. Uutta ja olemassa olevaa vanhainkotiä varten kaavaan merkittiin kaksi eri rakennusala. Olevan rakennuksen alan määräykseksi tuli YvhVI, vanhainkoti sekä laitoksen toiminnalle tarpeelliset asunnot, ja uuden alan määräykseksi YvhIII, kunnalliskoti ja sekä laitoksen toiminnalle tarpeelliset asunnot. Jo rakennetulle alalle sallittiin toteutunutta korkeampi eli kuusikerroksinen rakennus, ja uudelle alalle korkeintaan kolmikerroksinen rakennus. Kaavassa tontti sai numeron 7, ja se kattoi koko korttelin 24. Tontin koko kasvoi noin 10 000 m²:ä aiemmasta 55 500 neliöstä 65 500 neliöön. Tonttijako vahvistettiin 4.6.1963. Nykyinen tonttijako on tullut voimaan 22.9.2018. Siinä kortteli on jaettu kahteen eri tonttiin numeroilla 8 ja 9.⁴

⁴ Asemakaavanmuutos 56/1953, 77/1961; Tonttijaon muutos 32:100, 22.5.2018.



Vanhainkodin rakentaminen

Rakennusprojektin nimeksi lupakuviin on kirjattu ”Turun uusi vanhainkoti”. Turun kaupungin talorakennusosastolla laaditut piirustukset päivättiin huhti–toukokuulle 1954. Pääsuunnittelijana oli Heikki Sarainmaa, joka oli aloittanut talorakennusosastolla vastavalmistuneena arkkitehtina edeltävänä vuotena. Kuvat allekirjoitti kaupunginarkkitehti Abel Sandelin. Rakennuslupa myönnettiin 4.6.1954 ja loppukatselmus pidettiin 30.8.1955. Lupa haettiin samaan aikaan sekä päärakennukselle että henkilökunnan asuntolarakennukselle. Asuntola otettiin käyttöön hieman aiemmin kuin päärakennus. Asemapiirrokseen merkittiin lisäksi päärakennuksen länsipuolella olevalle kalliotasanteelle paikka tulevalle läsiiville. Päärakennukseen varattiin 220 paikkaa ja lisäosaan 105. Laajennusta ei kuitenkaan toteutettu läsiivinä. Toiseksi apulaiskaupunginarkkitehdiksi edennyt Sarainmaa suunnitteli sen sijaan huomattavasti suuremman, erillisen rakennuskokonaisuuden Luolavuoren vanhainkodin itäpuolelle. Neljästä yhteen rakennetusta rakennusmassasta koostuva uusi kunnalliskoti ”Mäntyrinne” rakennettiin 1962–63. Siihen kuului lisäksi erillinen henkilökunnan asuntola, joka muutettiin myöhemmin toipilaskodiksi.⁵

Luolavuoren vanhainkoti oli Turun kaupungin rakennuttama ensimmäinen moderni vanhainkoti. Se korvasi Kurjenmäen kunnalliskodin, jota ryhdyttiin saneeraamaan geriatriseksi sairaalaksi. Uusi vanhainkoti oli valmistuessaan kaupungin ajanmukaisin ja parhaiten varusteltu hoivalaitos. Luolavuori suunnattiin toimintakykyisille vanhuksille, ja asuminen oli järjestetty mahdollisimman kodinomaisesti. Tilaohjelman lähtökohdaksi tuli yksityisyys ja toiminnallisuus. Rakennukseen tehtiin yhteisten asuinhuoneiden sijaan pääasiassa yhden hengen huoneita. Kuhunkin kerrokseen tuli vessat ja kylpyhuoneet sekä seurusteluhuoneet ja keittiöt, joissa asukkaat pystyisivät mm. kahvittelemaan omatoimisesti. Taloon saatiin myös kaksi saunaa ja useita askarteluhuoneita. Asuinsiivet muistuttivat tavallisia asuinkerrostaloja. Laitosmaisat tilat sijoitettiin erilliseen rakennukseen, johon varattiin tilat mm. suurtalouskeittiölle, ruokasalille, kirjastolle, lääkärin vastaanotolle ja toimistolle.⁶

Rakennusosat

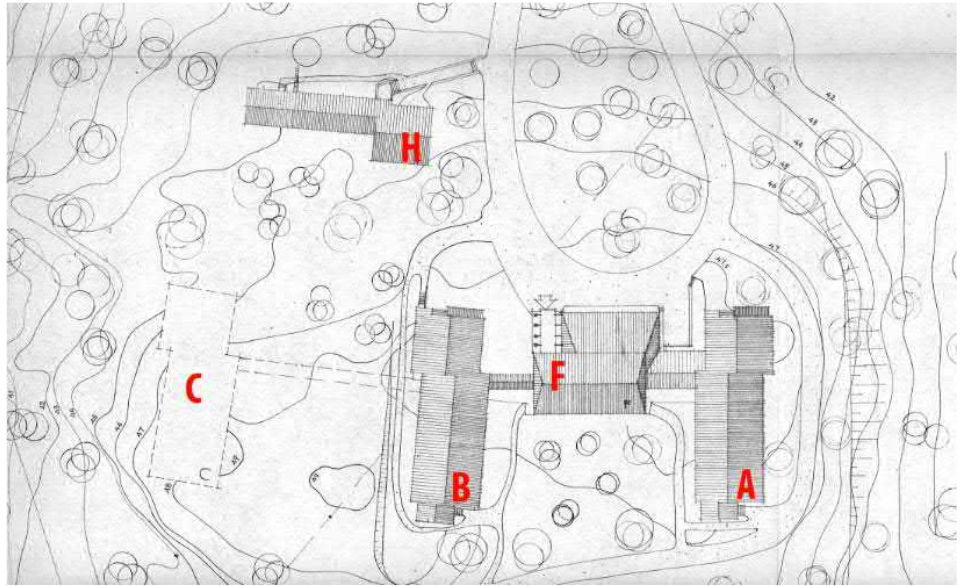
Vanhainkotirakennus on epäsymmetrisen H-kirjaimen muotoinen. Laitosmaisuuutta on hävytetty porrastamalla kokonaisuuden eri osat sekä käyttämällä asuinsiivissä 1950-luvun asuinrakentamiselle ominaista arkkitehtuuria. Kokonaisuuden keskellä on kaksikerroksinen rakennus F, jossa sijaitsee mm. pääsisäänkäynti ja yhteistilat. F-rakennuksen arkkitehtuuri noudattelee enemmän aikakauden julkista rakentamista. Viisikerroksiset asuinrakennukset ovat pieniä yksityiskohtia lukuun ottamatta identtiset ja ne sijoittuvat

⁵ Pääpiirustukset RakVa; Diplomi-insinöörit ja arkkitehdit 1965, 514; Turun Kiinteistöliikelaitos 18.9.2017.

⁶ Pääpiirustukset RakVa; TS 8.8.2005.

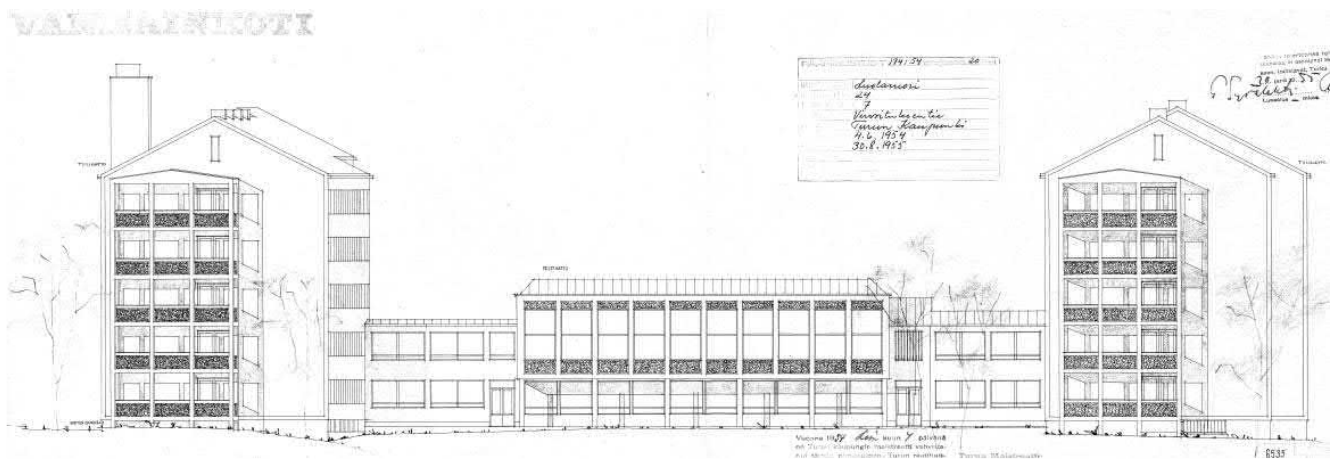
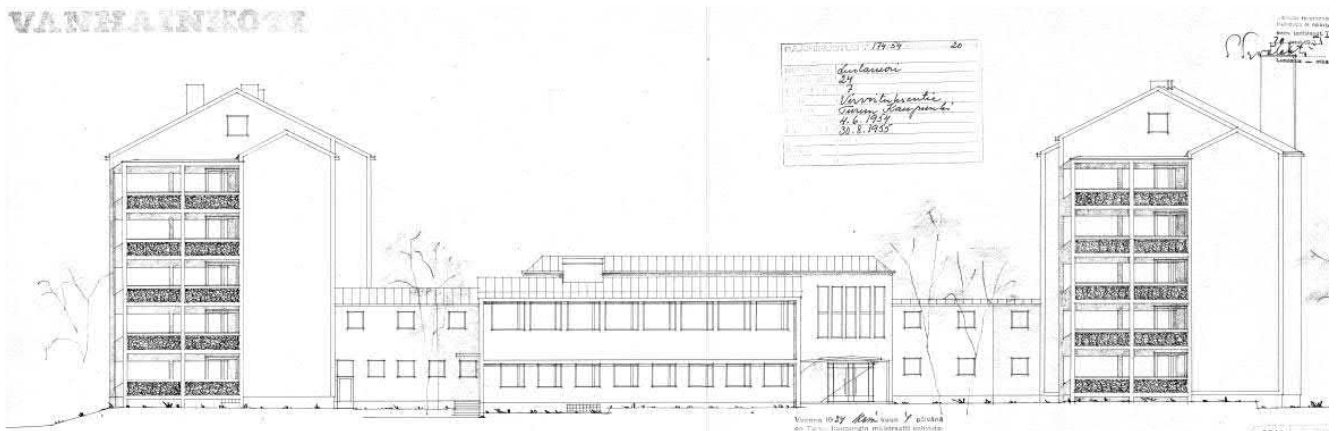
keskusrakennuksen molemmille puolille päädyt pääsisäänkäyntiä kohti. Kaupungin puoleinen siipi on rakennus B ja itäpuolen asuinsiipi on rakennus A. Asuinsiipiin kuljetaan sisäkautta päärakennuksen (F) sivuilla olevien kaksikerroksisten käytäväkennusten läpi. Läntinen käytäväkennus on kapeampi kuin itäinen käytävä. Vuoden 1954 asemapiirrokseseen merkittiin lisäksi katkoviivalla rakennusala C toteutumattomasta laajennuksesta varten. Rakennuksen A-B-F pohjakuvat on esitetty pääsääntöisesti siten, että pohjoinen on alhaalla ja etelä ylhäällä. Päärakennuksen luoteispuolelle sijoitetun, henkilökunnan asuntolana toimineen kaksikerroksisen rakennuksen tunnus on H.

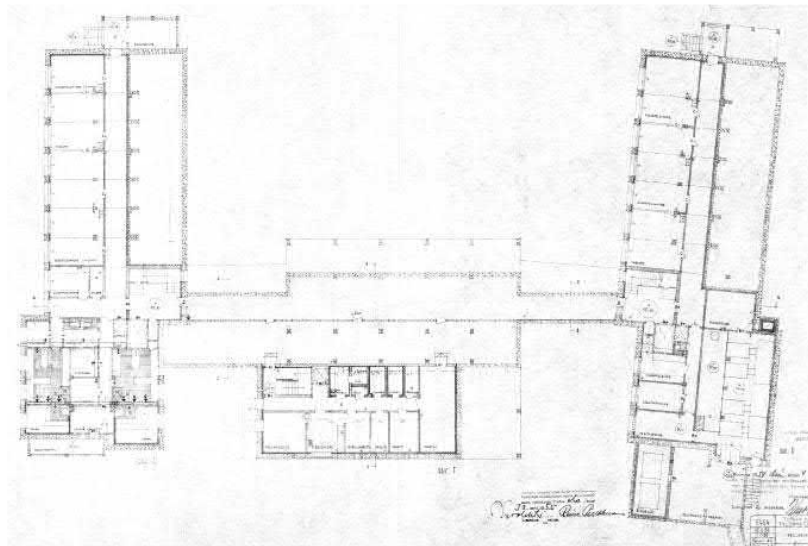
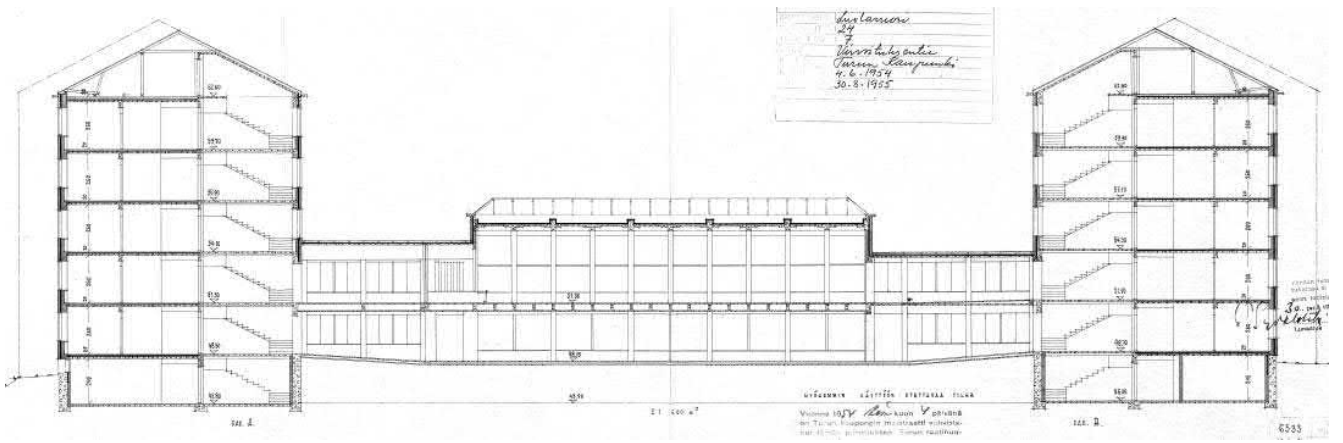
Kaikkien rakennusten rakenteellinen ratkaisu on sama. Rakennukset on perustettu betonista valetun kellarikerroksen päälle. Ulkoseinät ja kantavat sisäseinät ovat joko betonia tai tiiltä. Betonipalkit kannattelevat betonisia ylä-, ala- ja välipohjia. Korkea ullakkokerros on puurakenteinen ja F-rakennuksen peltikattoa lukuun ottamatta katettu betonitiilillä.



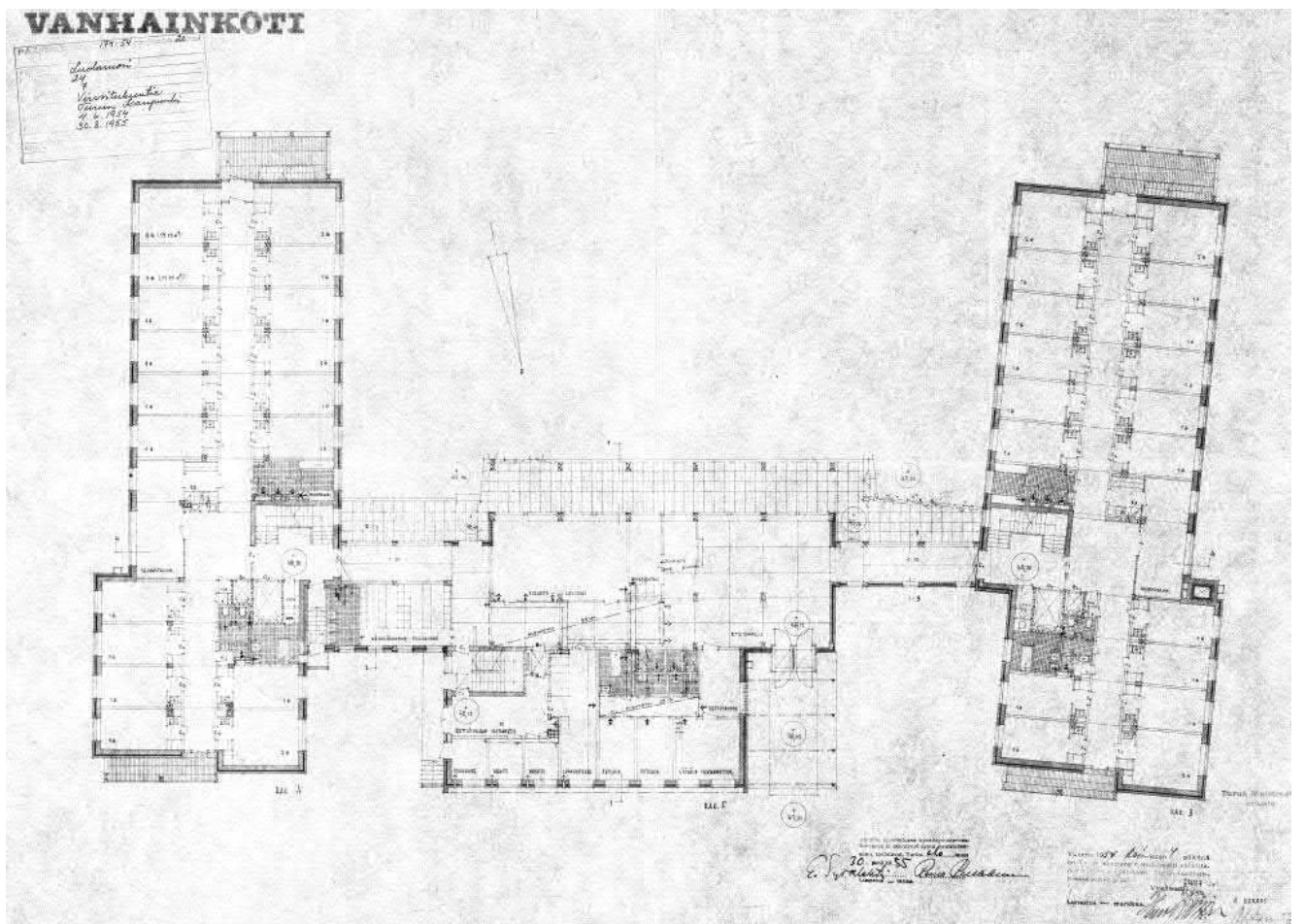
Asemapiirros 23.4.1954, johon on korostettu rakennusosien kirjaintunnukset.

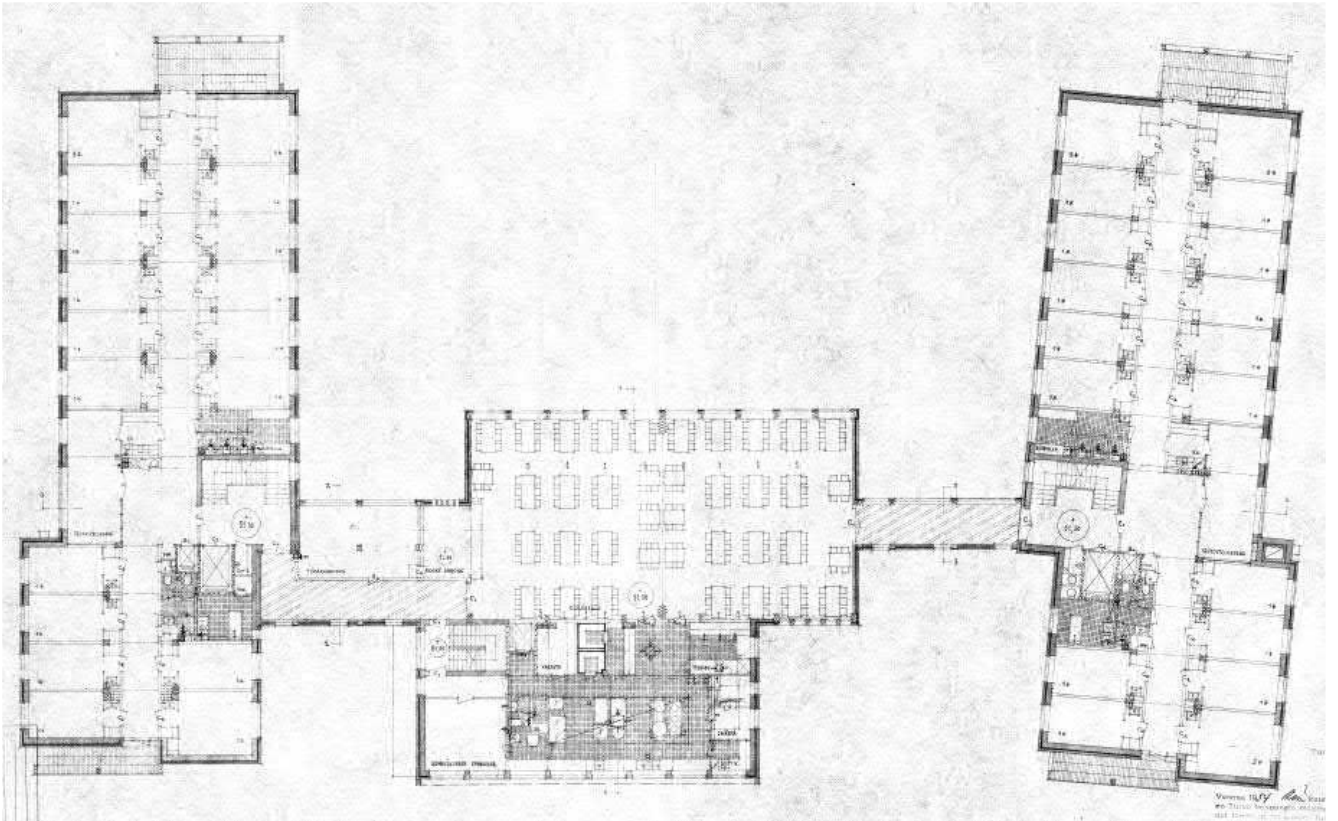
Alla: Rakennuslupakuvat 1954 (RakVa), julkisivut pohjoiseen eli sisäänkäynnin puoli (yllä) ja etelään eli takapihan puoli (alla). Yläkuvasssa A-rakennus vasemmalla, keskellä F-rakennus ja oikealla B-rakennus. Alakuvasssa järjestys on päinvastainen.



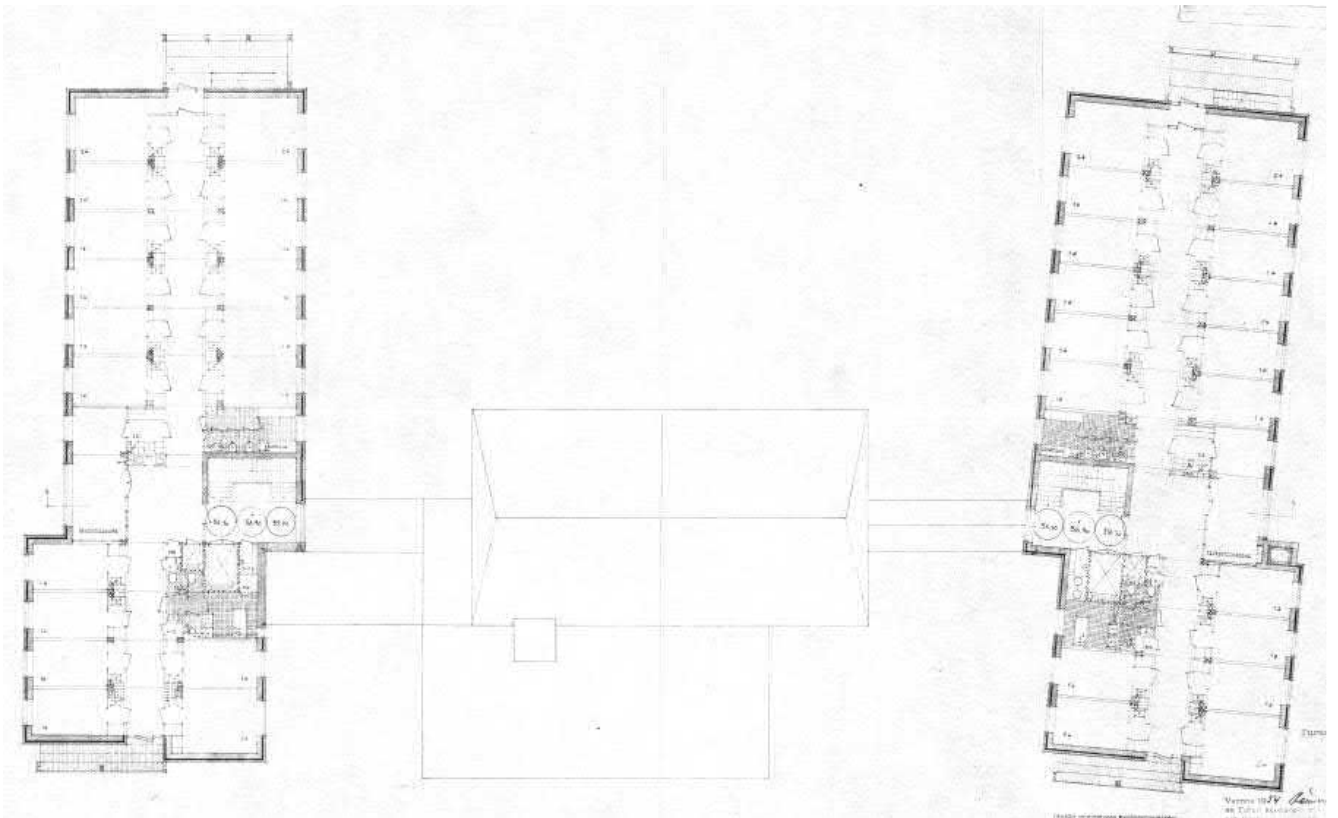


Yllä leikkaus, keskellä kellarikerros, alla 1. krs.
Rakennuslupakuvat 1954 (RakVa).





2. kerros, rakennuslupakuva 1954 (RakVa).



Kerrokset 3.-5., rakennuslupakuva 1954 (RakVa).

F-rakennus



F-rakennuksen pohjoissivu, pääsisäänkäynti oikealla, vasemmalla A-rakennus.



F-rakennuksen eteläsivu, oikealla A-rakennus.

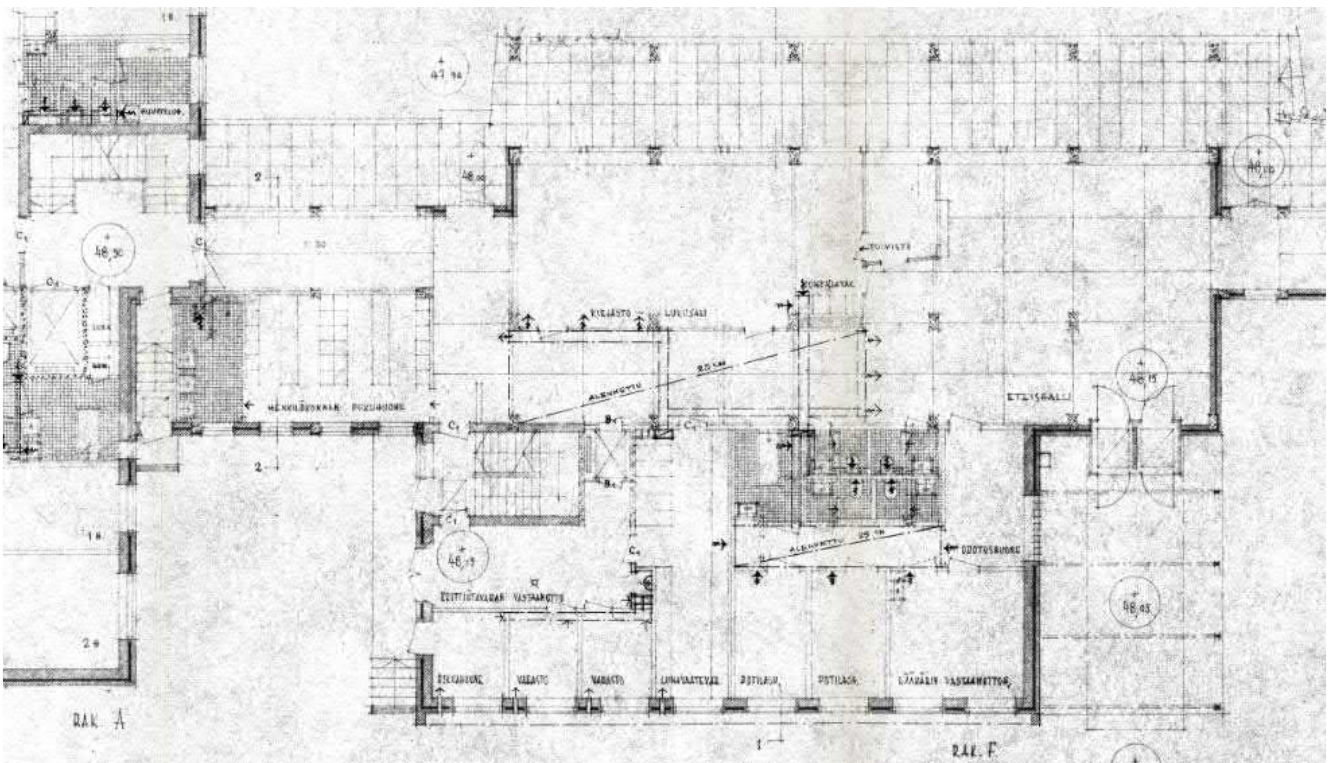
F-rakennus on asuinsiivistä poiketen matala ja leveärunkoinen ja sen julkisivukäsittely on vaihtelevaa. Runko on porrastettu useaan osaan. Takapihan eli etelän puolelle jäävä ruokasali on muuta rakennusta korkeampi. Sivuilla olevat käytävärakennukset ovat kapearunkoiset ja niiden harjakorkeudet jäävät päämassoja matalammalle. Sisäänkäyntiosa on oma kappaleensa B-rakennukseen johtavan käytävän ja F-rungon liitoskohdassa.

Julkisivujen suuret pinnat on asuinsiipien tapaan roiskerapattu ja maalattu ruskeiksi. Eteläsivun aukkoja ja pohjoissivun päätyjä kehystävät valkoiset, sileiksi rapatut, pystysuuntaiset kaistat, jotka ulkonevat muusta pinnasta roiskerapattujen kenttien jäädessä sisennetyiksi. Vastaavanlainen vaakasuuntainen

kaista muodostaa pohjoissivulla kerrosten väliin kerroslistan. Pohjoissivu on rakennuskompleksin pääjulkisivu sisääntulon suunnasta. Sivun ensimmäinen kerros on asuinsiipien tapaan symmetrisesti aukotettu rasterijulkisivu. Toisessa kerroksessa ikkunat ovat lähes kiinni toisissaan ja niiden välit ovat sileää, valkoiseksi maalattua rappausta. Näin toiseen kerrokseen muodostuu 1960-luvulla yleistynyt nauhajulkisivu. Rakennuksen vesikaton muoto ja materiaali poikkeaa asuinsiivistä. Pohjoispuolen katto on yksilapainen ja eteläpuolen osa on muodoltaan aumakatto. Käytävärakennusten kattomuotona on satulakatto. Kattokulmat ovat kaikilla pinoilla loivat ja katteena on käytetty konesaumattua peltiä.

Takasivua hallitsee ruokasalin korkea, lähes lattiasta kattoon ulottuva ikkunapinta. Saliosa korostui alkuun myös siten, että se työntyi ulokkeena terassin päälle. Terassi rakennettiin myöhemmin lämpimäksi tilaksi.

Sisäänkäyntiosaa on porrastuksen ohella korostettu funktionalistisella julkisivukäsittelyllä. Ulkoseinä on rapattu sileäksi ja maalattu valkoiseksi. Ulko-oven yläpuolella olevat neljä ikkunaa ovat muista ikkunoista poiketen kapeat ja korkeat. Muilta osin käytävärakennukset on roiskerapattu. Pohjoispuolella käytävien ikkunat ovat pienet ja yksittäiset, eteläpuolella aukotus on nauhamainen, ikkunat ovat suuremmat ja aseteltu pareittain lähes kiinni toisiinsa.



1. krs., rakennuslupakuva 1954 (RakVa).

Pääsisäänkäynti ja eteisaula.



Vas. Entisen kirjaston ja lääkärin vastaanottotilojen väliin jäävä käytävä, takaosassa pääsisäänkäynti.
Oik. Henkilökunnan pukuhuoneen tilalle rakennettu kanttiini.



F-rakennuksen sivuilla olevat yhdyskäytävien ensimmäiset kerrokset ovat lähes identtiset. Vasemmalla A-siipeen vievä käytävä, jonka seinään on tehty ikkuna kanttiinin. Oikealla kapeampirukoinen B-siipeen vievä käytävä, jonka molemmilla sivuilla on ikkunat ulos.

Sisätilat

Sisääntulo tapahtuu uudehkosta teräs-lasiseinäisestä tuulikaapista. Ovesta käydään avaraan eteishalliin, jota on peruskorjauksen yhteydessä laajennettu entisen terrassin suuntaan. Rakennuksen keskellä on tilat jakava käytävä. Etupihan puoleisella sivulla, pääsisäänkäynnin vieressä on lääkärin vastaanottotilat, jotka ovat pysyneet alusta saakka paikallaan, mutta niitä on laajennettu samalla sivulla sijanneisiin säilytystiloihin. Käytävän varrella on lisäksi alkuperäisillä paikoillaan wc:t, hissi sekä porrashuone. Keittiötavaran vastaanotto on edelleen paikoillaan etupihan puolen itäpäädyssä. Vanhan ulkoseinän mukaisella sivulla on alkujaan kirjastoksi ja lukusaliksi valmistunut avara huone, jota on laajennettu peruskorjauksessa. Suunnitelmiin merkittiin, että kirjasto ja lukusali erotettaisiin väliseinällä, nykyisin tila on yhtenäinen. Tilan käytävän puoleisessa osassa on syvennys, jossa oli ennen laajennusta johtajan huone. Nykyisin siinä on uudehko keittotila. Kirjasto on ilmeisesti toiminut viimeksi henkilökunnan ruoka- ja taukotilana. Sisäpihan puoleisella sivulla, laajennusosassa on 1980-luvun alussa rakennettuja toimistohuoneita. Käytävän A-rakennuksen puoleisessa päässä olevassa yhdyskäytävä-rakennuksessa on kanttiinina toiminut tila, joka oli alkuun ainoa henkilökunnan pukuhuoneeksi varattu tila.⁷

Toiseen kerrokseen sijoitettiin eteläsivulle ruokasali ja pohjoissivulle suurtalouskeittiö. Ruokasali toimi samalla myös juhlasalina, ja sali rakennettiin varsin juhmalliseksi. Tilan juhlavuus perustuu korkeaan tilaan, lähes kokonaan lasia olevaan eteläseinään, rappauksin viimeisteltyyn kasettikattoon sekä erityisen näyttävään, koko länsiseinän peittävään Harry Kivijärven maalaamaan La Fresco -maalaukseen.

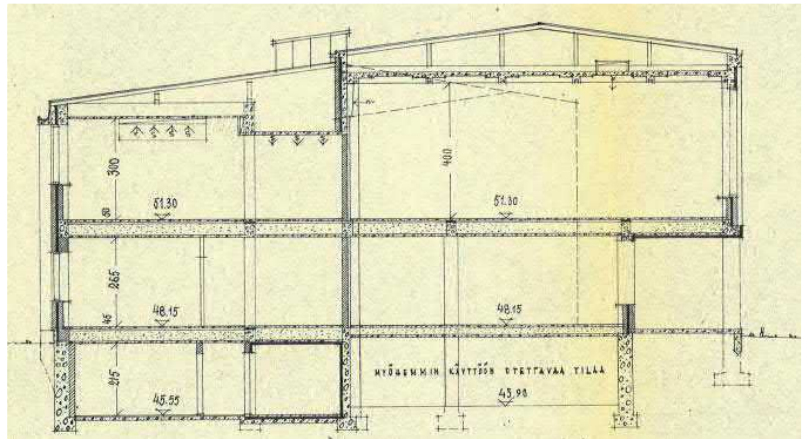
⁷ Pääpiirustukset RakVa.

Keittiö on 2000-luvun alussa saneerattu vanhainkodin asiakkaiden asuintiloiksi. Ruokasali on pääosin entisellään. Sen itäpäädyssä on esiintymiskoroke, joka alun perin jatkui A-rakennuksen suuntaiseen käytävärakennukseen. Käytävärakennuksessa oli alkuun tupakkahuone, joka muutettiin peruskorjauksessa henkilökunnan ruokalaksi, ja joka on ilmeisesti viimeksi toiminut kirjastona. Kellarista oli käytössä ensin vain pohjoissivu. Eteläsisivu rakennettiin läpikuljettavaksi tilaksi ja se merkittiin myöhemmin otettavaksi käyttöön. Kellariin sijoitettiin keittiön kylmiöt, juureskellari ja kuiva-aineiden varastotilat sekä elintarvikkeiden esikäsittelytilat.⁸

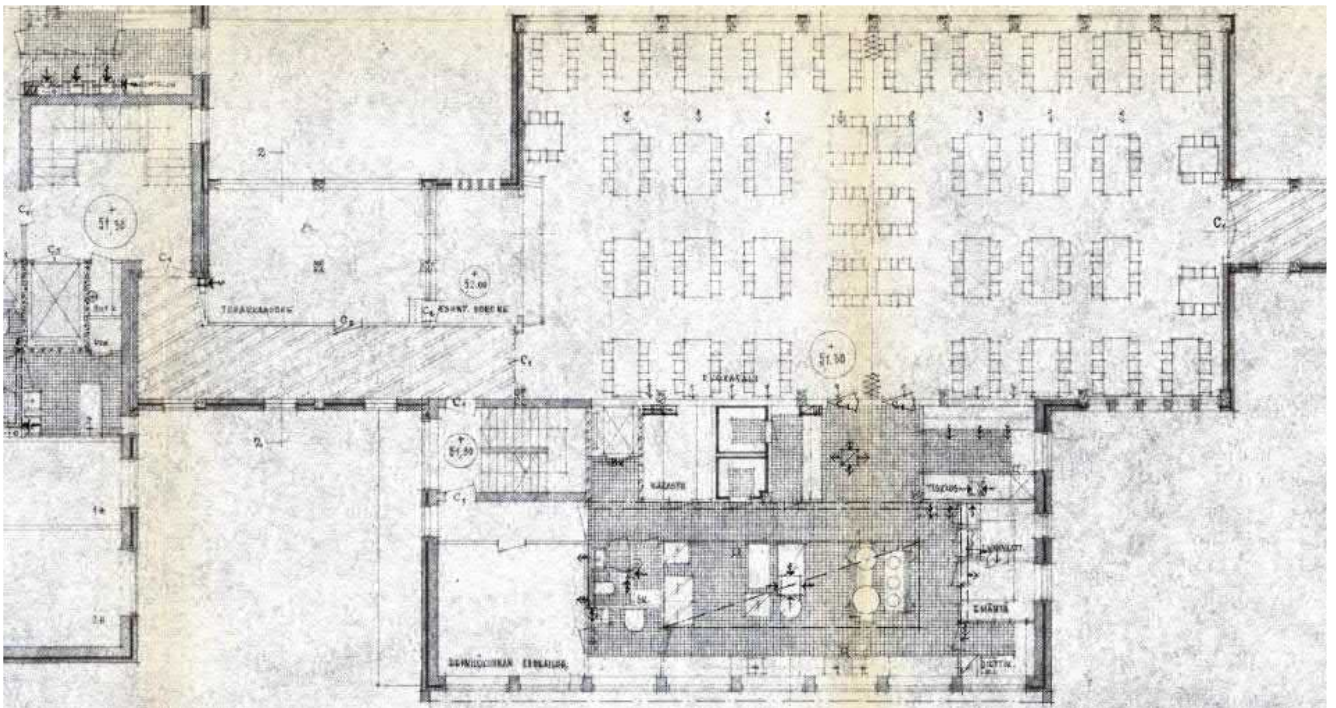
Leikkaus, rakennuslupakuva 1954 (RakVa).



Lääkärin vastaanottotilat ja niiden yhteydessä oleva lääkevarasto, entinen odotustila.



2. krs., rakennuslupakuva 1954 (RakVa).



⁸ Pääpiirustukset RakVa.



Sali.



Käytäväsiipien kakkoskerrokset johtavat suoraan juhlasaliin. Vasemmalla etupihan puolelle sijoittuva, A-siivestä kulkeva käytävä, jonka varrelle sijoittuu entinen tupakkahuone. Oikealla B-siivestä johtava osuus, jonka ikkunat ovat takapihalle. Molempien käytävien sisäkatot seuraavat vesikaton muotoa.



Keittiön kellaritiloja rakennuksen pohjoissivulla. Yllä vasemmalla käytävä, yllä oikealla perkaushuone. Alla vasemmalla perunakellari, jonka luukkuovien takana on maanpinnalle johtava lastauskanava. Samanlainen kanava on kellarikäytävän päässä. Myös polttopuita varten rakennettiin vastaava kuilu A-rakennuksen pohjoispätyyn. Alla oikealla lihanpaloitteluhuone, jonka yhteydessä on erillinen lihakylmiö.



Kellarikerroksen keskellä oleva tila, joka otettiin käyttöön 1970–71.



1980–81 käyttöönotettua varastotilaa kellarikerroksen eteläisivulla.

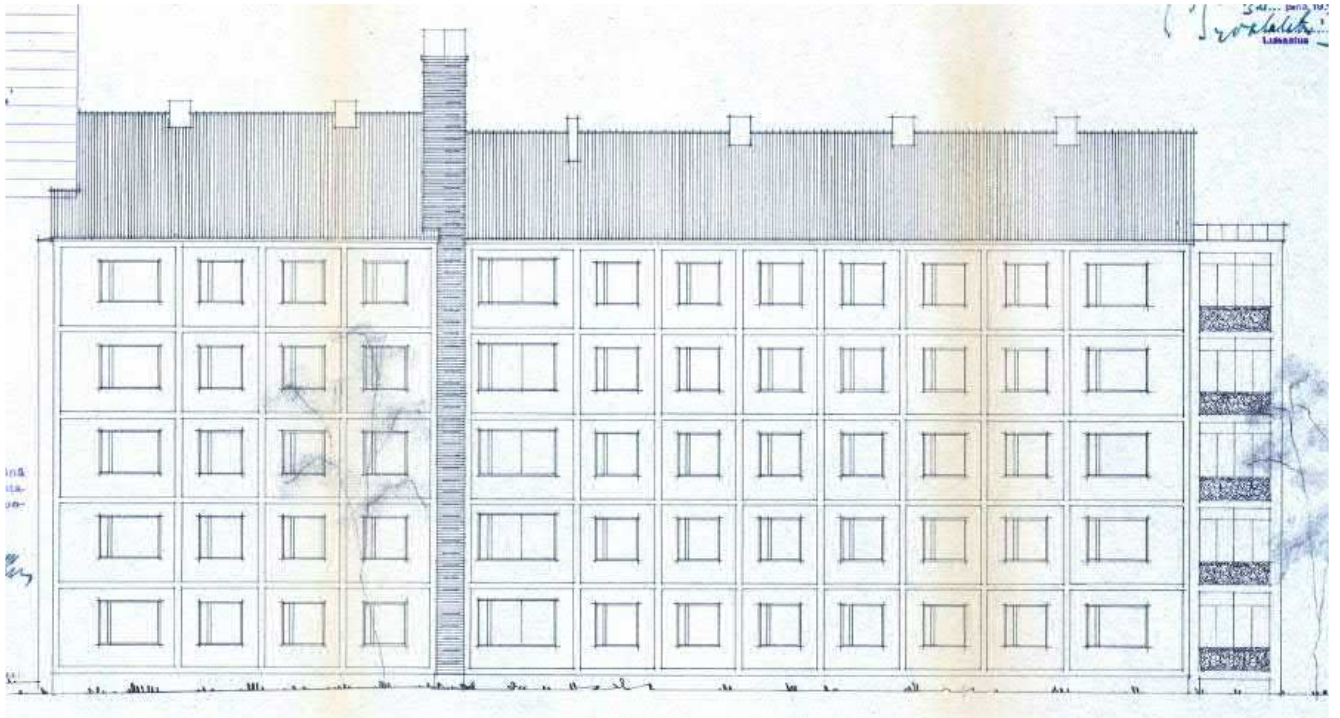
A- ja B-rakennus

Asuntosiiwet A ja B toteutettiin kapearunkoisina keskikäytävällisinä, yhden porrashuoneen lamellitaloina. Keskenään samanlaisten rakennusten arkkitehtuuri noudattaa tyypillistä 1950-luvun kerrostalorakentamista. Julkisivupinnat on roiskerapattu ja maalattu ruskeiksi. Seinät oli tarkoitus ruuduttaa ikkunoiden ympäri valkoisilla, sileäksi rapatuilla listakuvioilla, joita ei toteutettu. Ainoastaan nurkat rapattiin sileiksi. B-rakennuksen pitkällä länsisivulla on entisten öljykattiloiden savuhormina puhtaaksi muurattu piippu. Pilari-palkkirakenteiset betoniparvekkeet on sijoitettu kummankin siiven molempiin pätyihin. Eteläpäädyissä on avarammat oleskeluparvekkeet, pohjoispäädyissä pienemmät tuuletusparvekkeet. Parvekkeet on rakennettu omille perustuksilleen. Maanpäälliset, betonipintaiset kellariseinien osat muodostavat julkisivuun sokkelin. Sokkelissa on ikkuna-aukkoja kummankin siiven itäisivulla. Vesikattona on käytetty tiilillä katettua, jyrkkää satulakattoa. Rakennusten massa on porrastettu siten, että pohjoispäät ovat pohjaltaan nelion malliset ja sijaitsevat hieman etäämmällä toisistaan kuin suorakaiteen malliset eteläosat.



Yllä A-siiven julkisivu itään, rakennuslupakuva 1954 (RakVa). Alla länsisivu B-siivestä kuvattuna, etualalla F-rakennuksen katto.





Yllä B-siiven julkisivu länteen, rakennuslupakuva 1954 (RakVa). Alla julkisivu itään, oikeassa laidassa F-rakennuksen eteläsiivu.

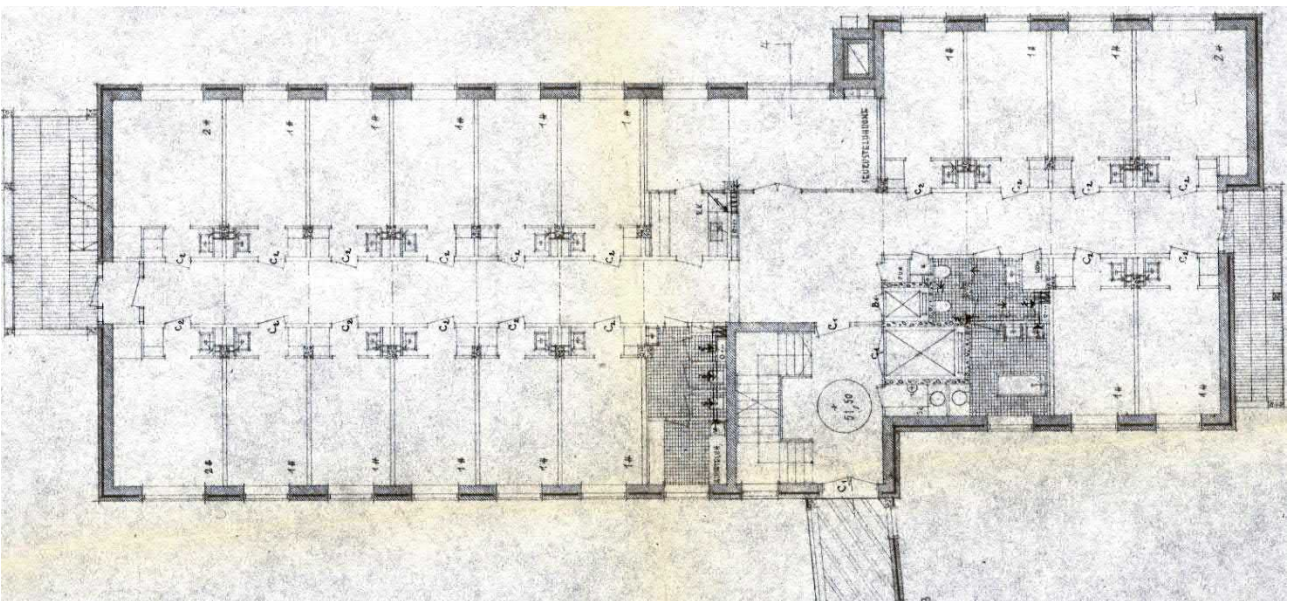
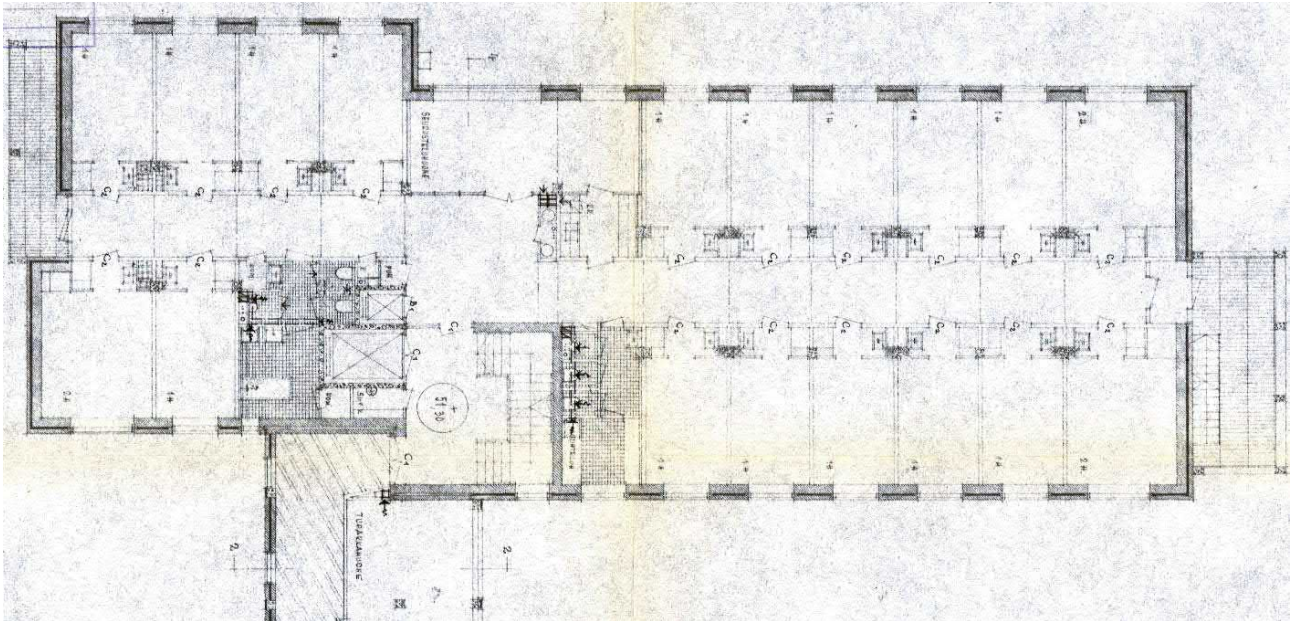


Kummassakin rakennuksessa on kellarikerros ja viisi yhtenäistä asuinkerrosta. Rakennusten erot näkyvät kellarikerroksissa. Kellariin sijoitettiin kumpaankin rakennukseen kahdet askarteluhuoneet ja yhdet varastohuoneet sekä likapyykkihuoneet. A-rakennuksen toinen askarteluhuone varattiin puutöitä ja toinen suutarintöitä varten. B-siiven askartelutiloille ei osoitettu tarkennuksia. A-siiven kellarikerroksen pohjoispäähän sijoitettiin kaksi saunaa ja halkovarasto. Eteläpäätyyn, parveketornin alle tuli ruumishuone. Pannuhuone ja pumppuhuone sijoitettiin B-siiven kellarin pohjoispäätyyn, jonne tehtiin muuta varastoa alempana oleva tila kattiloille. Kellaria jatkettiin rakennusrungon ulkopuolelle. Kokonaan pihamaan alle

jäävään osaan sijoitettiin öljysäiliöt. Pannuhuoneen viereen varattiin lisäksi pieni huone verstaskäyttöön. Varastokäytävien vastakkaiset länsisivut jätettiin tyhjiksi tiloiksi.⁹

Kumpaankin asuinsiipeen rakennettiin yksi porrashuone F-rakennuksesta tulevien yhdyskäytävien kohdalle. Porras on kiertävä, kolmisyökyinen suora porras ja rakenteeltaan vapaakantoinen. Kerrostaso jatkuu ulokkeena porrassyökyjen väliin jäävään tilaan saakka, jolloin syökyjen väliin ei jää avokuilua. Kerros- ja lepotasot ovat mosaiikkibetonia. Kaiteena on kevyt, teräksinen pinnakaide, jossa on kirkaalla lakalla pinnoitettu koivuinen käsijohde. Varaueloskäynti järjestettiin eteläpäätyjen parvekkeiden kautta. Porrashuoneesta on välioven kautta käynti keskiaulaan, jonka ympärille sijoitettiin yhteistilat: seurusteluhuone, ruokahuone, keittokomero sekä wc-huuhdeluhuone ja wc-pesuhuone. Asuinhuoneet ryhmiteltiin rinnakkain pitkän keskikäytävän molemmin puolin. Kuhunkin kerrokseen tehtiin 15 yhden hengen huonetta ja kolme kahden hengen huonetta. Isommat huoneet sijoitettiin päätyihin. Asuinhuoneet varustettiin vaatekaapilla ja vesipisteellä. Hissin konehuone sijoitettiin ullakkokerrokseen hissikuilun yläpuolelle. Vuoden 1954 kuviin muu osa ullakkoa oli merkitty avoimeksi tilaksi. Vuoden 1981 muutoskuviin on merkitty ullakolle sekä vanhoja että uusia varastokomeroita.¹⁰

A- (yllä) ja B-rakennus (alla), 2. kerros, rakennuslupakuva 1954 (RakVa). Kerrokset 3–5 toteutettiin samoin.



⁹ Pääpiirustukset RakVa.

¹⁰ Pääpiirustukset RakVa.



Porrashuone.



Asuinhuone B-rakennuksessa.



Vasemmalla A-rakennuksen 1. kerroksen ja oikealla 2. kerroksen käytävä.



A-rakennuksen 1. kerroksen seurusteluhuone, josta näkymä paljeoven takana olevaan ruokailuhuoneeseen.

A-rakennuksen kellarin puutyöverstaas on viimeksi toiminut ompelusalina. Osa lattialaudoista on nostettu ylös.



A-rakennuksen kellarin entinen saunaosasto muutettiin peruskorjauksessa pukuhuoneiksi ja pesutuvaksi. Vanhat väliovet ja suuri osa pintamateriaaleista on säilytetty.





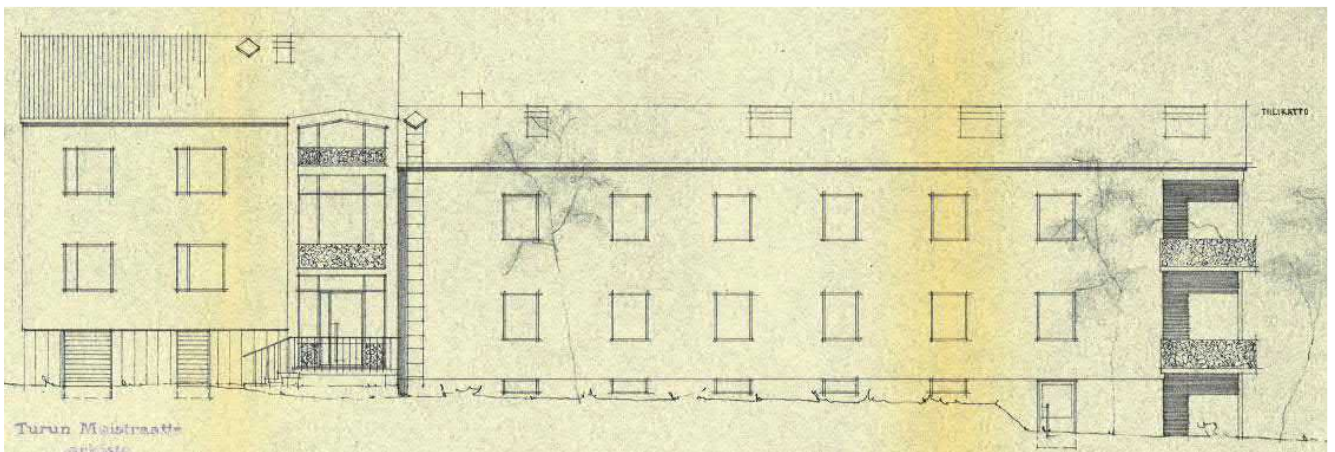
Rikkahuone A-siiven kellarissa. Syvennyksessä on roskakuilu (kuva oikealla). Rikkahuoneen vieressä on ollut vastaavanlainen kuilulla varustettu tila likapyykkiä varten.

H-rakennus

Henkilökunnan asuntolaksi valmistunut H-rakennus sijoittuu alueen luoteisosaan, ja se on ensimmäisenä vastaan tuleva rakennus saavuttaessa vanhaikodin alueelle. Talo on sijoitettu poikittain A- ja B-rakennuksiin nähden. Rakennusmassa on porrastettu lyhtysakaraisen L-kirjaimen muotoon. Pienet soluasunnot sijoitettiin itä-länsisuuntaiseen pitkään ja kapeaan osaan. Suuremmat asunnot sijoitettiin itäpäädyn leveämpään ja korkeampaan, pohjaltaan nelikulmion muotoiseen osaan. Taloon oli alkuun vain yksi sisäänkäynti pohjoissivulla kapean ja leveän osan liitoskohdassa. Sisäänkäynti johtaa suoraan porrashuoneeseen, jonka ulkoseinät ovat lähes kauttaaltaan ikkunapintaa. Kumpaankin kerrokseen tehtiin kolme parvekettä: yhdet isommat parvekkeet etelänurkkaan kaksioiden yhteyteen ja tuuletusparvekkeet eteläsvulle yhteiskeittiöiden kohdalle sekä käytävien päähän länsipäätyyn.¹¹

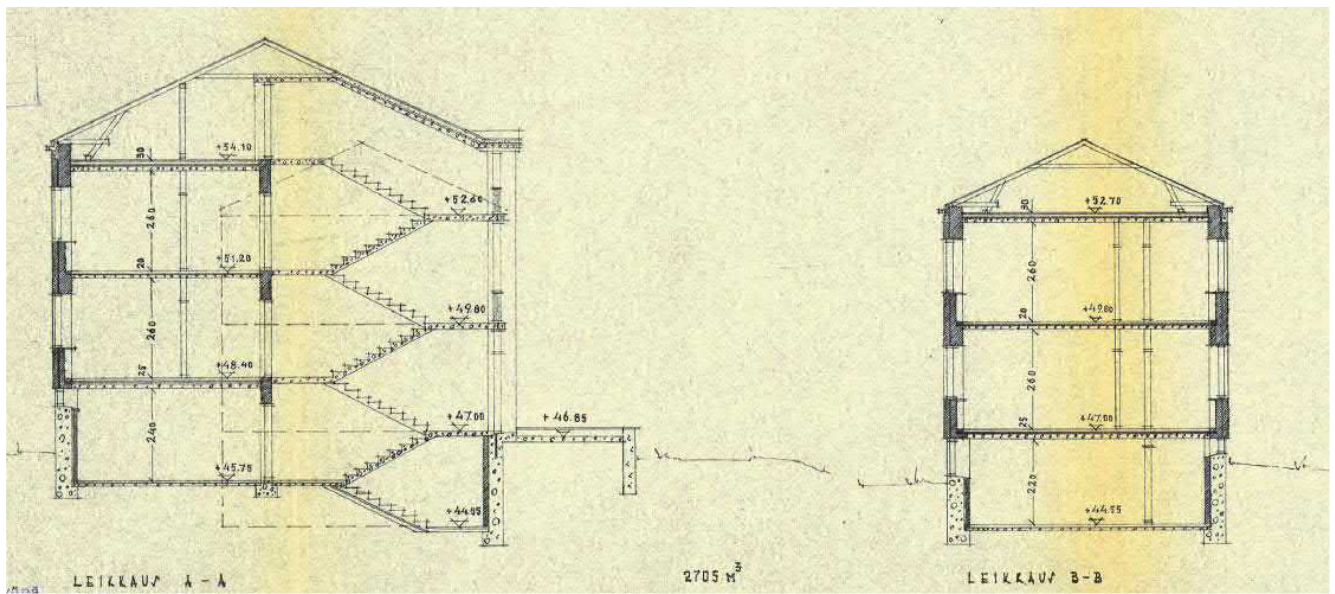
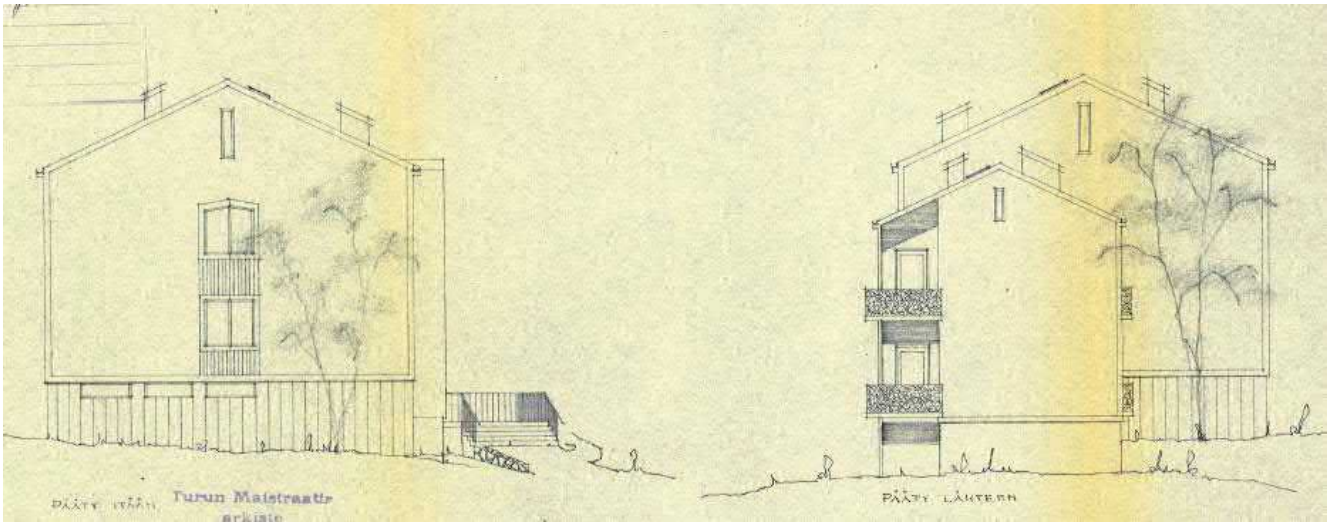
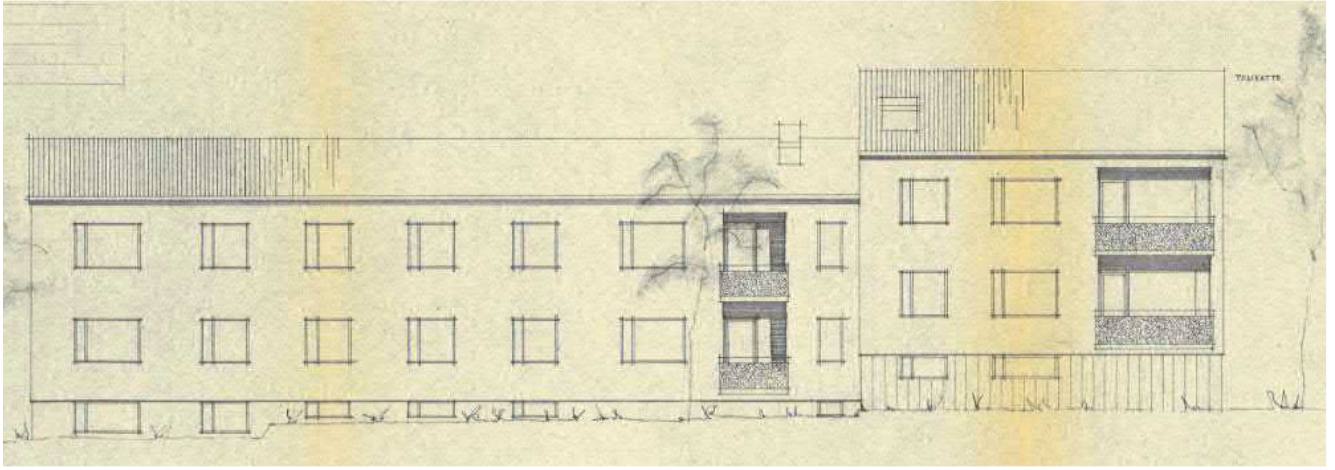
Julkisivut on käsitelty samaan tapaan kuin A- ja B-siivet ruskeasävyisellä roiskerappauksella. Ikkunoita ja ovia reunustavat osat sekä parvekkeiden pieliseinät on rapattu sileiksi ja maalattu valkoisiksi. Vuoden 1954 lupakuviin on merkitty struktuurikuvio parvekkeiden etuseiniin, joiden nykyinen pinta on sileää teräslevyä. Samalainen kuviointi merkittiin porrashuoneen ulkoseiniin välitasanteiden kohdille. Nämä osuudet on rapattu sileiksi. Päätyikkunoiden alle piirrettiin pystysuuntainen rihlauskuviio, mutta ne toteutettiin muun seinäpinnan tavoin roiskerappauksella. Sokkeli on maalattu harmaaksi ja suurelta osin rapattu sileäksi. Maastomuotojen vuoksi sokkeli on päädyissä korkeampi ja näiltä osin sokkeli on kuvioitu pystysuuntaisin urituksin. Porrashuoneen ulkoseiniä reunustavat valkoiset rappauspinnat ulkonevat muusta seinäpinnasta muodostaen sisäänkäyntiä korostavan kehyksen, joka jatkuu yli räystäslinjan. Kehyksen sivut kohtaavat katolla loivassa kulmassa, jolloin sisäänkäyntiosan ylle muodostuu poikkipäätymäinen elementti. Samaa kulma-aihetta on käytetty hieman eri tavoin erkkerimäisissä päätyikkunoissa, joiden ikkunapinnat ulkonevat samassa kulmassa.

Julkisivu pohjoiseen, rakennuslupakuva 1954 (RakVa).



¹¹ Pääpiirustukset RakVa.

Yllä eteläsivu, keskellä päädyt, alla leikkaukset. Rakennuslupakuvat 1954 (RakVa).



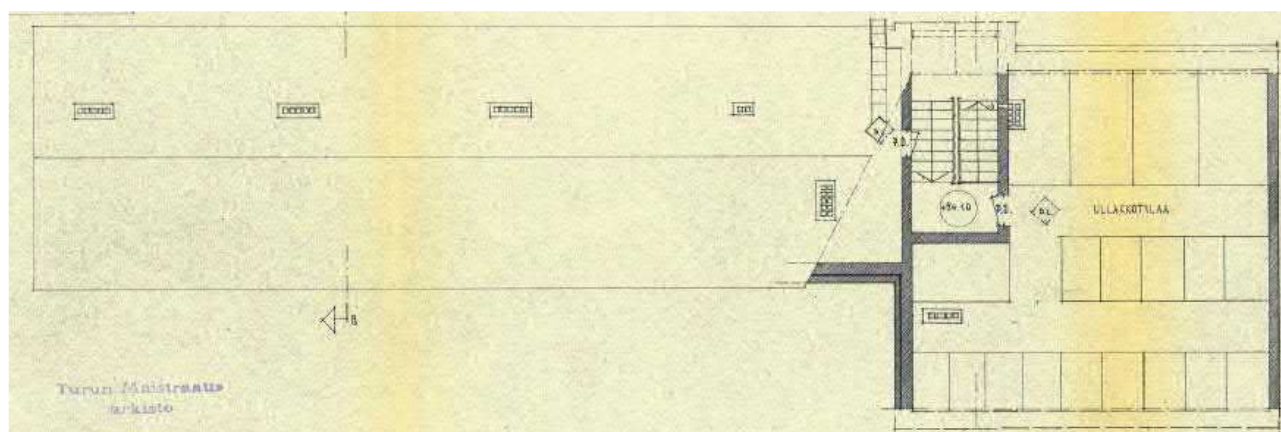
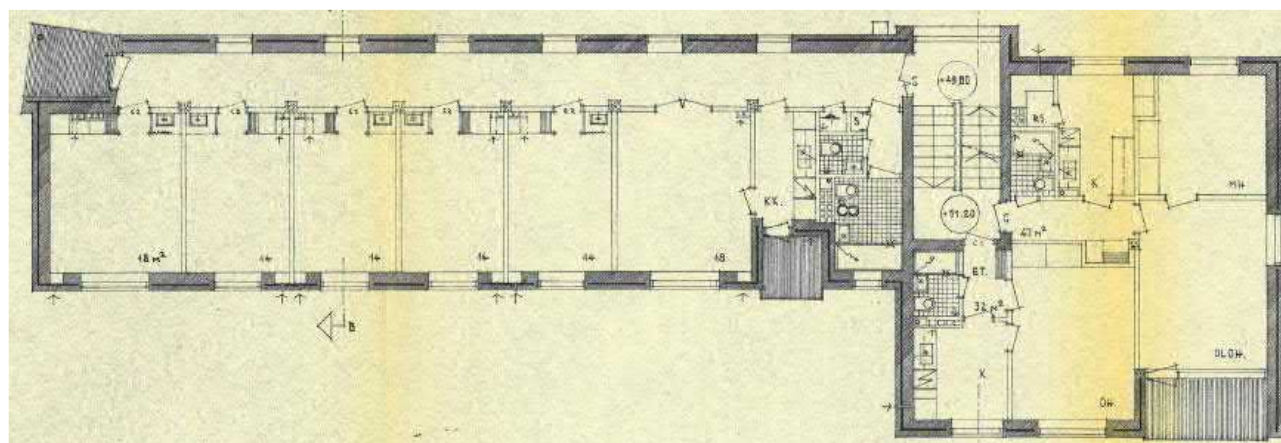
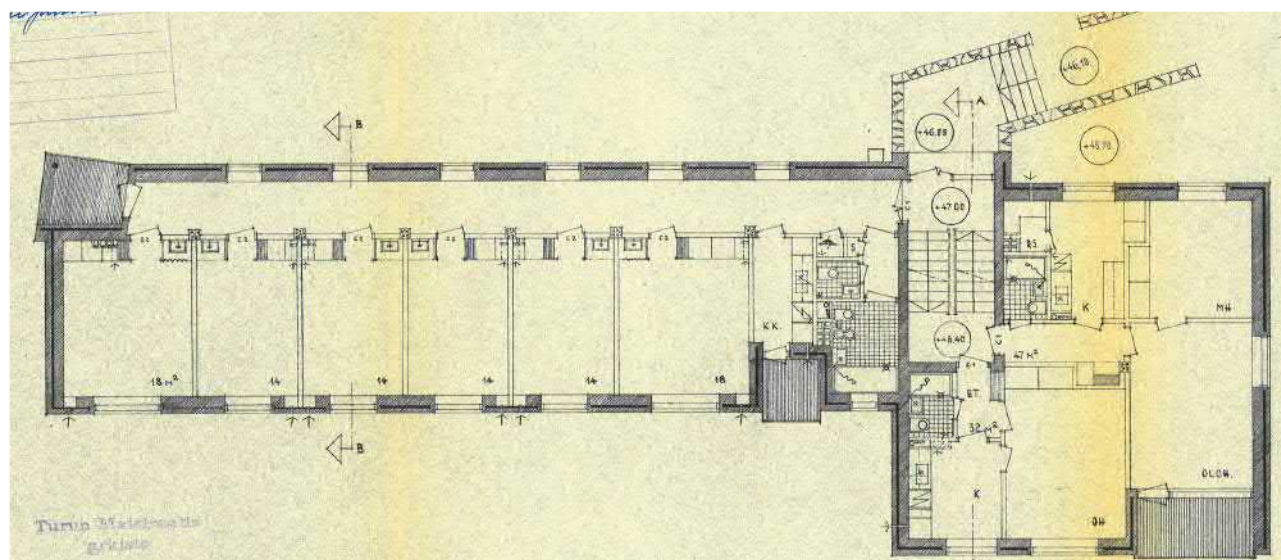
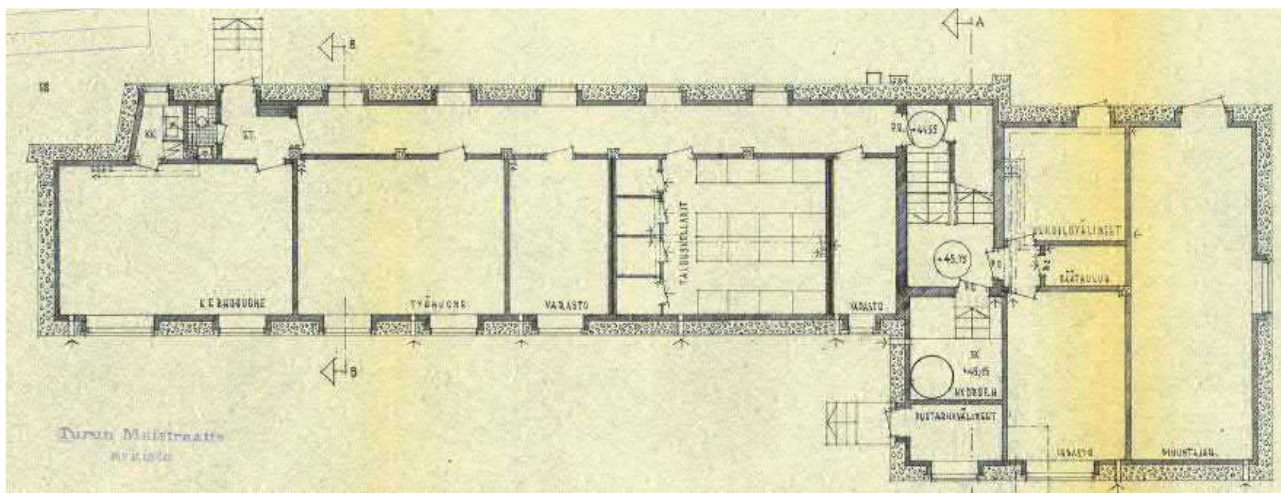
Asuinkerrokset rakennettiin lähes samanlaisiksi. Pitkään osaan tuli sivukäytävä, jonka varrelle tehtiin neljä 14m²:n soluasuntoa ja molempiin päihin 18 m²:n huoneet. Kerrosten ainoa ero oli, että toisen kerroksen portaan puoleinen isompi huone varattiin yhteistilaksi. Länsipään korkeampaan osaan tuli kaksi huoneisto. Isompaan, 47m²:n asuntoon kuului olohuone, makuuhuone ja keittiö. Pienempi asunto oli kooltaan 32m² käsittäen yhden makuuhuoneen ja keittiön. Huoneistot varustettiin omilla kylpyhuoneilla, joihin kuuluivat wc:t. Soluasuntoja varten oli molemmissa kerroksissa yksi yhteiskäyttöinen wc ja yksi wc-pesuhuone, jotka sijoitettiin portaikon yhteyteen. Pesuhuoneiden viereen rakennettiin yhteinen keittokomero, joista yläkerran keittokomero oli yhteydessä yhteishuoneeseen. Soluhuoneiden mukavuuksiin kuului alkuun vain oma vesipiste. Kellarikerroksen korkeampaan itäpäähän sijoitettiin tekniset tilat ja ulkoiluvälinevarasto. Matalampaan pitkään osaan tuli talouskellari, varasto ja työhuone sekä kerhuhuone, jonka yhteyteen rakennettiin wc ja keittokomero. Suurin osa kellaritiloista varustettiin ikkunoin. Kellariin järjestettiin porrashuoneen lisäksi kolme sisäänkäyntiä ulkokautta. Muuntajahuoneen ja ulkoiluvälinevaraston ovi sijoitettiin pääsisäänkäynnin viereen ja puutarhavälinevaraston ovi eteläisivulle. Pääsisäänkäynnille johtaa betonista valettu, mustalla liuskekiivellä sivuiltaan verhoiltu ulkoporras. Sisäporras on kaksivartinen suora ja vapaakantoinen. Kuten päärakennuksessa, portaiden ja tasojen alapinnat on viimeistelty huolellisesti suurikuvioisella roiskerappauksella. Askelmat ja tasot ovat mosaiikkibetonia, pinnakaiteiden yläosassa on lattarauta, johon on kiinnitetty koivuisen, lakattu käsijohde. Ylimmän tason sisäkatto ja valoaukko on taitettu vesikaton muotoon.¹²



Yllä eteläsivu ja pohjoispääty, keskellä länsipääty, alla pohjoissivu ja itäpääty.

¹² Pääpiirustukset RakVa.

Ylhäältä alas: kellari, 1. krs, 2. krs ja ullakko. Rakennuslupakuvat 1954 (RakVa).



Porrashuone.



*Vasemmalla ykköskerroksen käytävä,
oikealla toisen kerroksen käytävä,
alhaalla toisen kerroksen keittotila
(vas.) ja yhteinen olohuone (oik.).*





Yksiö toisen kerroksen länsipäädyssä.



Vasemmalla kellariin johtavat portaat. Yllä kellarin käytävä länsipäädyn suunnasta. Kuvassa oikealla 1980 avattu tila eli työhuoneesta puutarhavälinevarastoksi muutettu huone, joka on nykyisin talonmiehen verstaana.

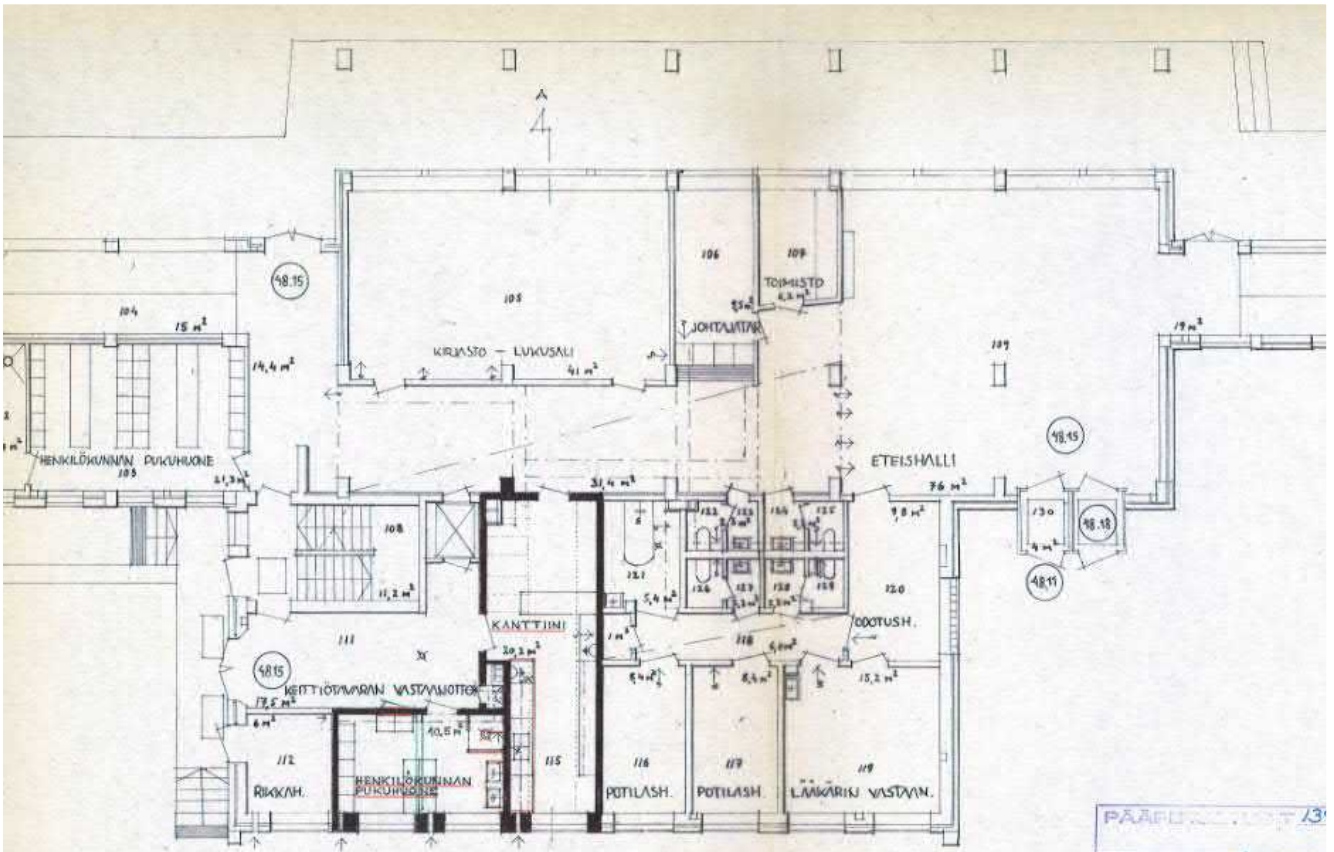
Muutokset

Ensimmäiset muutokset valmistuivat tammikuussa 1969 ja ne koskivat henkilökunnan asuinrakennuksen päätyhuoneistojen yhdistämistä. Samaan rakennusprojektiin kuului myös F-rakennukseen tehtävä kanttiini ja kellarin laajennus. Asuinsiivet A ja B säilyivät ennallaan. Suunnitelmat laati kaupunginarkkitehti Abel Sandelin. Hanke valmistui 1971. Keittiö uudistui 1979 talorakennusosaston arkkitehtien Helena Merikannon ja Heikki Tolvasen 1977 laatimien suunnitelmin. Vanhainkoti peruskorjattiin 1981–82. Tilat uudistettiin kauttaaltaan lukuun ottamatta F-rakennuksen toista kerrosta (keittiö ja ruokasali) ja porrashuoneita. Korjaukset aloitettiin H-rakennuksesta. Uudistusten pääsuunnittelijana toimi Merikanto. 1990-luvun alussa B-siipeen tehtiin uudet pyykkihuoltotilat. 2000-luvun alussa keittiö muutettiin asuinhuoneiksi ja asuinsiipien pesuhuoneet ja yhteistilat uudistettiin. Ikkunat on uusittu suurimmaksi osaksi 2003. Rakennus on liitetty kaukolämpöverkkoon, mutta alkuun kiinteistö lämmitettiin omilla öljykattiloilla. Talotek-

niikka on korjattu pääosin 1980-luvun peruskorjauksessa (LVIS) sekä osin 2000-luvun alussa (säätölaitteet). Myös alkuperäistä tekniikkaa on edelleen käytössä sähkö- ja lämpöverkkojen osalta. Pintakäsittelyjä on osittain uusittu 2010-luvulla, kun rakennus otettiin asuntolakäyttöön.¹³

F-rakennus

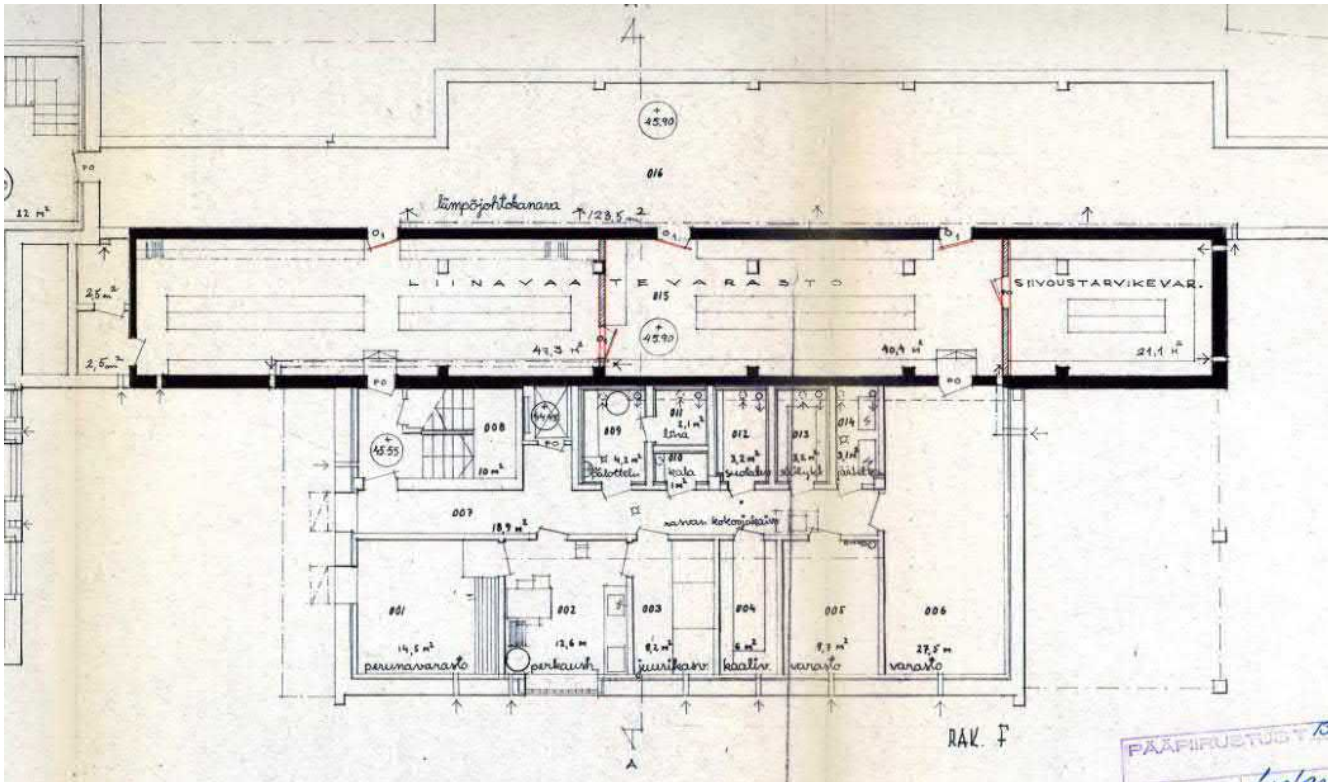
1970–71 tehdyissä muutoksissa päärakennuksen ensimmäiseen kerrokseen tuli kanttiini. Tila saatiin rakennuksen keskeltä entisestä liinavaatevarastosta. Samassa yhteydessä liinavaatevaraston vieressä olleista varastoista tehtiin henkilökunnan puku- ja pesuhuone, jolloin rakennukseen saatiin kaksi pukuhuonetta. Uusi liinavaatevarasto tehtiin kellarikerroksen keskiosaan, joka oli ollut käyttämätöntä alustatilaa. Uuden liinavaatevaraston perälle tuli lisäksi siivousvälinevarasto. Muutos suunniteltiin talorakennusosastolla keväällä 1969. Lupa hankkeelle saatiin huhtikuussa 1970 ja loppukatselmus pidettiin elokuussa 1971. Vuonna 1975 laadittiin piirustukset uuden lastauslaiturin rakentamiselle vanhan jatkeeksi A-siipeen yhteydessä olevan käytävärakennuksen ulkoseinälle. Muutos olisi merkinnyt käytävärakennuksen ulkoven nostamista. Muutosta ei kuitenkaan toteutettu.¹⁴



1 krs., muutospiirustus 1969 (RakVa).

¹³ Pääpiirustukset RakVa; Raksystems 1.11.2018.

¹⁴ Pääpiirustukset RakVa.



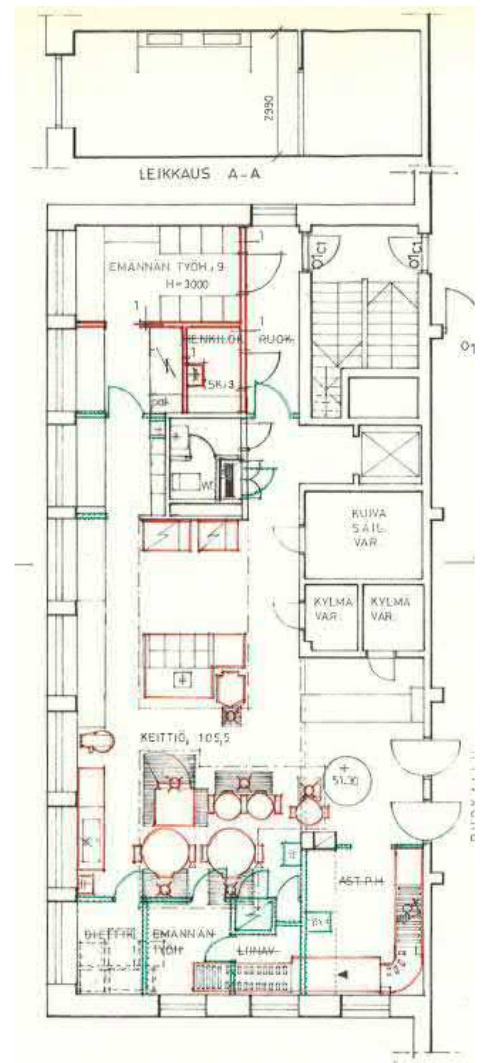
Kellaritilojen laajennus, rakennuslupakuva 1969 (RakVa).

Toisessa kerroksessa oleva keittiö koneineen uudistettiin täydellisesti 1978–79. Vain kylmiöt, ruokavarastot ja wc säilyivät. B-siiven puoleisessa nurkassa tiskiliinjaa laajennettiin keittiön linavaatevaraston, emännän huoneen ja dieetti-keittiön paikalle. Uusi toimisto tehtiin A-siiven puoleiseen nurkkaan, josta poistettiin henkilökunnan ruokahuone. Henkilökunnalle valmistui korvaava ruokahuone vanhainkodin peruskorjauksen yhteydessä.¹⁵

Keittiön muutoskuva 1977 (RakVa).

Peruskorjauksessa 1981–82 ensimmäinen kerros uusittiin lähes kauttaaltaan, vain käytävät säilyivät lattiapintoja lukuun ottamatta lähes ennallaan. Suurin muutos oli laajennus, joka tehtiin entisen terassin paikalle eteläsivulle. Laajennus mahdollisti entistä avarammat toimisto- ja kirjastotilat. Neuvontakoppi-puhelinkeskus uudistettiin ja sitä siirrettiin hieman. Eteläsivun tilajärjestelyt toteutettiin hieman eri tavoin kuin lupakuvissa oli esitetty. Pohjoissivulla laajennettiin lääkärin ja sosiaalihoitajan vastaanottotiloja kymmenen vuotta sitten tehdyn kanttiinin ja pukuhuoneen paikalle. Lääkärin tilojen yhteyteen tuli sosiaalihoitajan vastaanotto ja oma laboratorio. Kanttini siirrettiin A-rakennuksen puoleiseen käytäväsiipeen, jossa oli ollut alun perin henkilökunnan pukuhuone. Uudet pukutilat sijoitettiin A-siiven kellarisiin.¹⁶

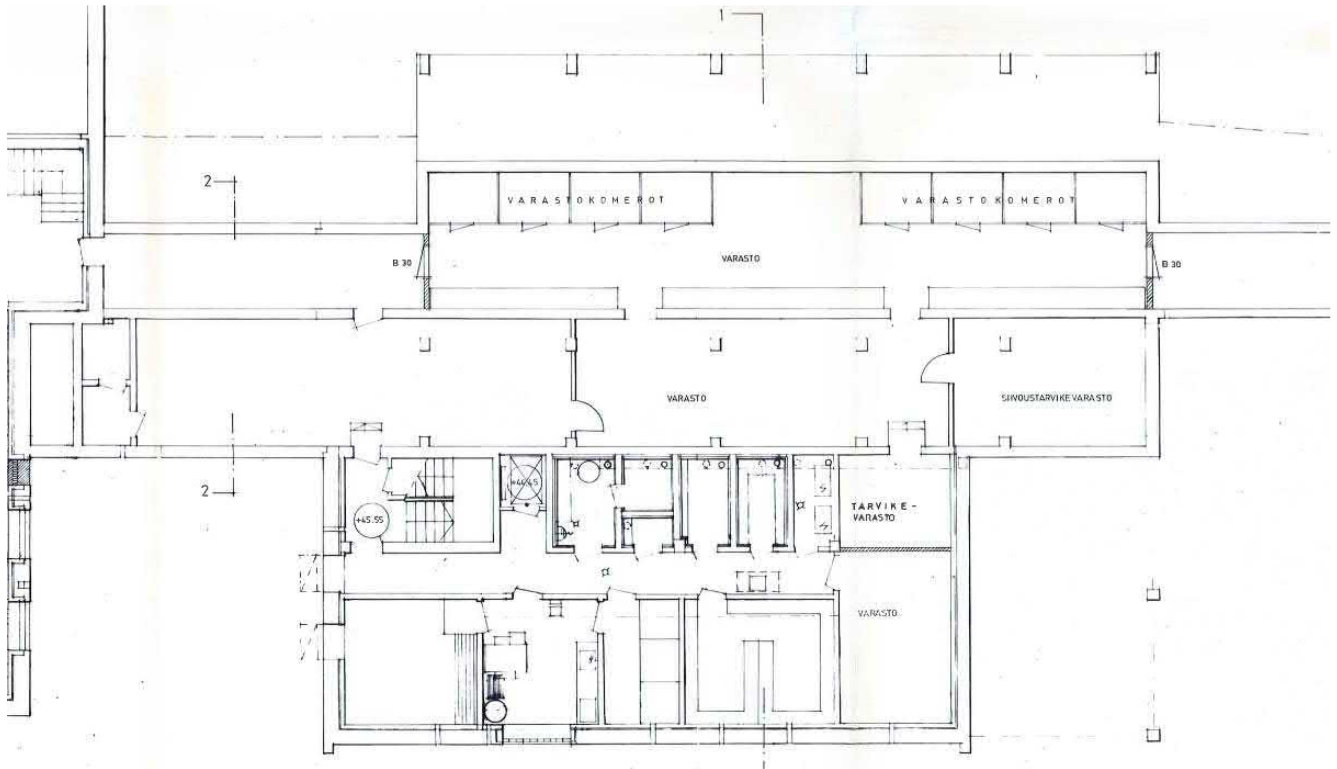
Toisessa kerroksessa ruokasali ja vastikään uusittu keittiö säilyivät ennallaan. Salin A-siiven puoleisen päädyn käytävä-rakennus merkittiin lupakuviin uudistettavaksi kokonaan siten,



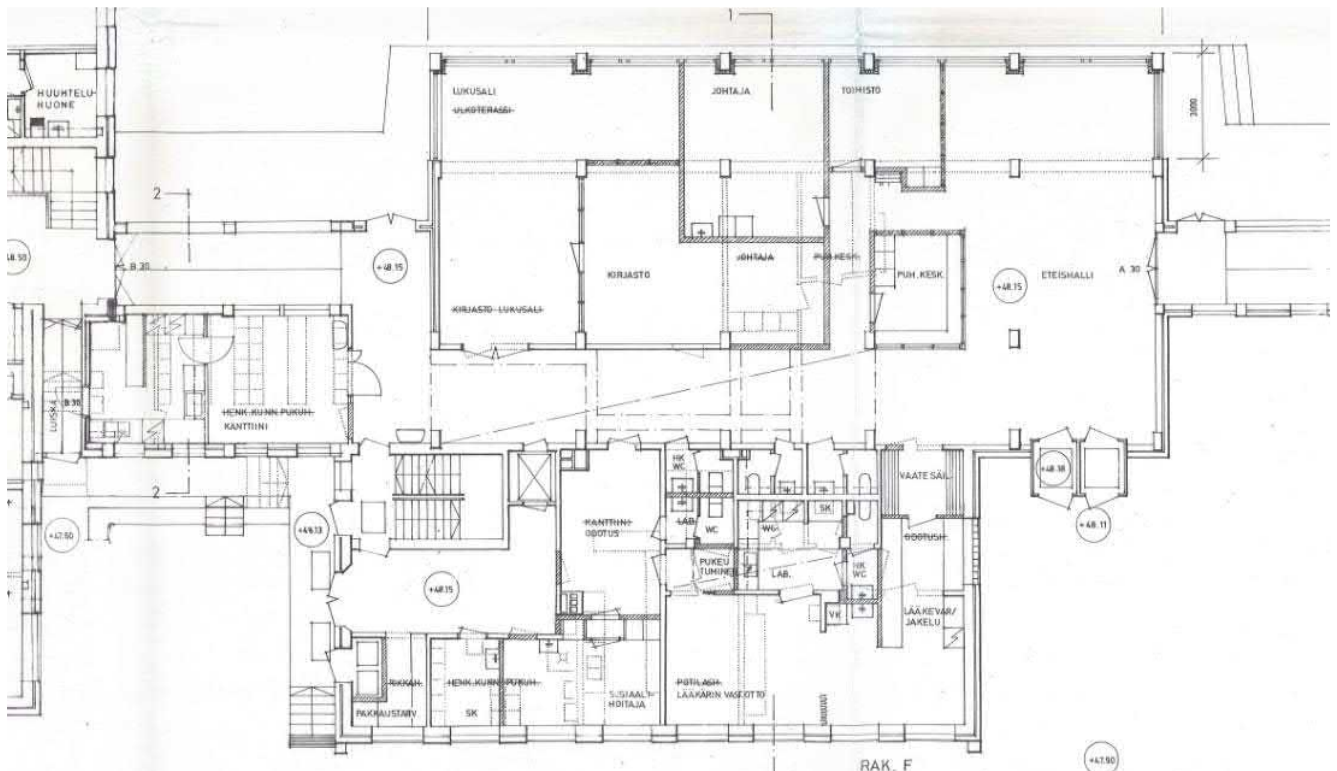
¹⁵ Pääpiirustukset RakVa.

¹⁶ Pääpiirustukset RakVa.

että käytäväsivu ja huonesivu vaihtaisivat puolia ja saliin johtavat ovet siirtyisivät näyttämön paikalle. Tilajärjestely jäi kuitenkin ennalleen. Tupakkahuone muutettiin henkilökunnan ruokasaliksi ja tilaa laajennettiin salin suuntaan osittain entisen näyttämön paikalle. Käytävän puoleisesta osasta näyttämöä tehtiin varastotilaa. Kellari otettiin nyt kokonaisuudessaan käyttöön, kun sisäpihan puolellakin ollut alustatila muutettiin varastoksi. Ruokakellarin toinen sisäänkäynti suunniteltiin muutettavan tarvikevarastoksi, mitä ei ilmeisesti kuitenkaan toteutettu.¹⁷

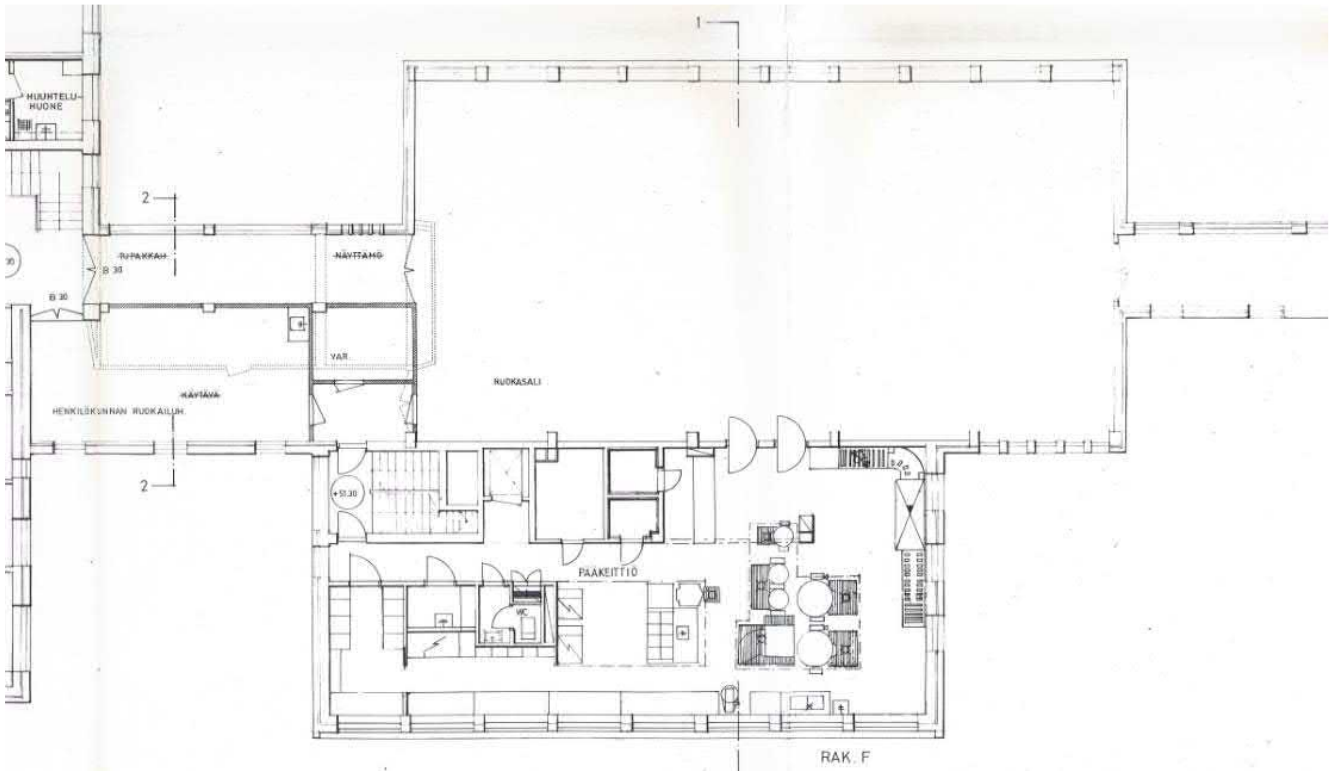


Kellarin laajennus ja muutos, rakennuslupakuva 1981 (RakVa).



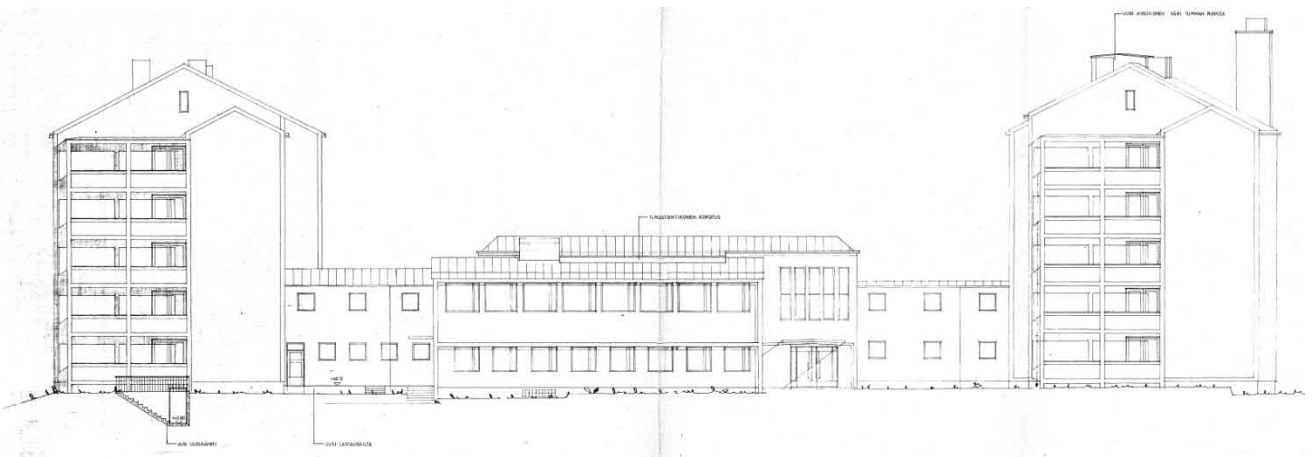
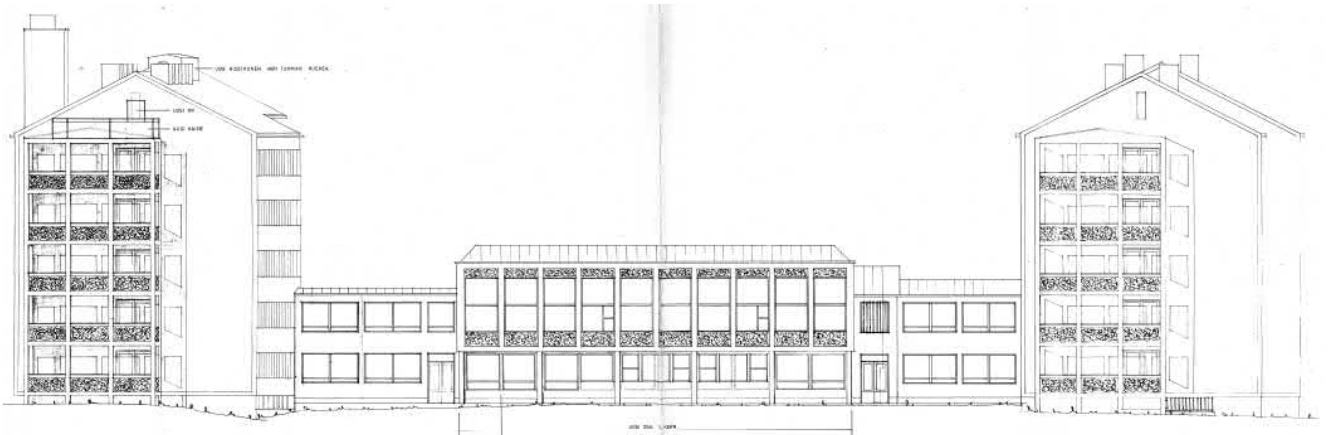
Ensimmäisen kerroksen laajennus ja muutos, rakennuslupakuva 1981 (RakVa).

¹⁷ Pääpiirustukset RakVa.



Toisen kerroksen muutospirustus 1981 (RakVa).

Eteläjulkisivuun tehtiin peruskorjauksessa uudistuksia: F-rakennukseen uusi ulkoseinä ensimmäiseen kerrokseen, B-siiven ullakkokerroksen varauloskäytävä ja parveke sekä uusi hissikonehuone. Rakennuslupakuva 1981 (RakVa).



Pohjoissivuun tehtiin vain pieniä muutoksia: A-rakennukseen uusi sisäänkäynti kellarin ja iv-konehuoneen laajennus F-rakennuksen katolle. F- ja A-rakennuksen välisen siiven lastauslaituri jäi toteuttamatta. Rakennuslupakuva 1981 (RakVa).

Peruskorjauksen yhteydessä suunniteltiin jälleen lastauslaiturin laajentamista A-siipeen johtavan käytävärakennuksen pohjoissivulle, jossa ulko-ovea olisi siirretty ylöspäin. Suunnitelma oli samankaltainen kuin vuonna 1975. Uudistus jäi edelleen toteuttamatta. Rakennuksen iv-konehuonetta laajennettiin vesikatolla.¹⁸



Lastauslaituri F-rakennuksen itäpäädyssä.



Rakennuksen sisätilojen asu on pääosin peräisin 1980-luvun peruskorjauksesta, mutta tiloissa erottuvat myös 1950-luvun materiaalit ja uudemmat muutokset. Kuva on kirjaston lukusaliksi rakennetusta tilasta. Vasemmassa nurkassa erottuva keittotila on muokattu alun perin johtajattarelle varatusta toimistohuoneesta.

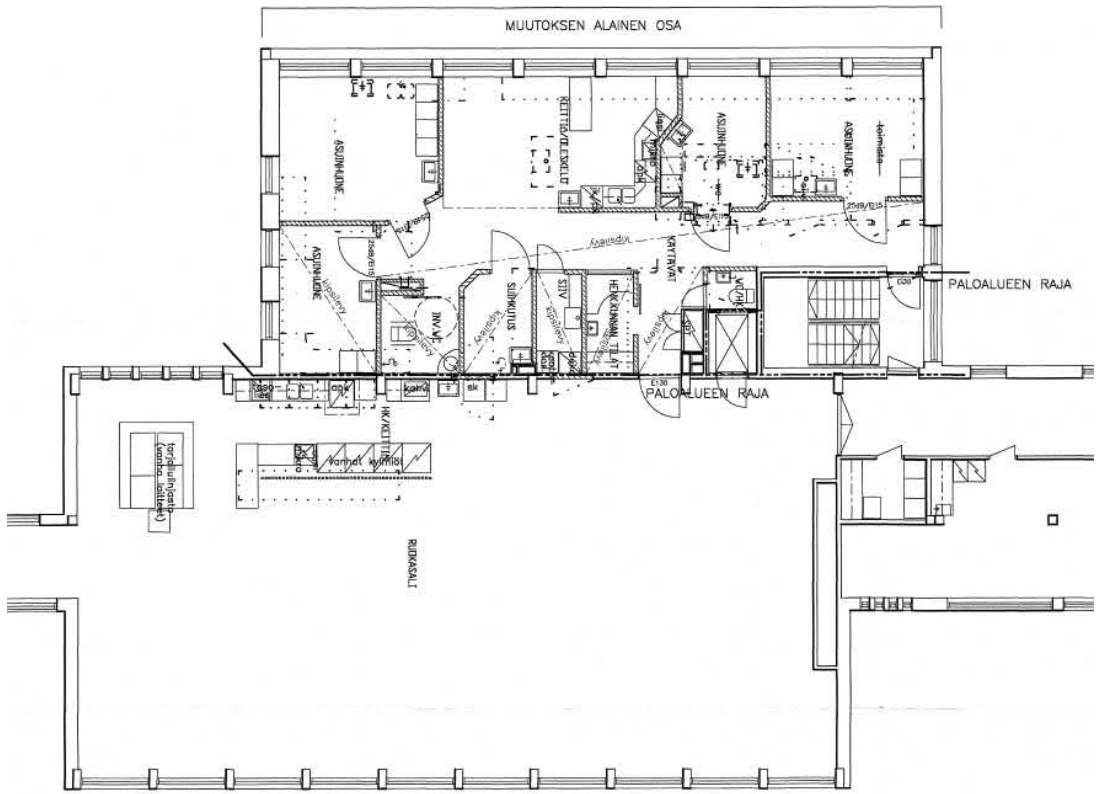
Alla kuva samasta tilasta etelän suuntaan eli lukusalin laajennusosa, joka tehtiin peruskorjauksessa entisen ulkoterassin paikalle.

Peruskorjauksen jälkeen seuraava muutos tapahtui vasta kahdenkymmenen vuoden kuluttua, kun toisen kerroksen suurtalouskeittiö purettiin ja muutettiin asunnoiksi. Muutoksen suunnitteli Irmeli Aho kaupungin talorakennusosastolla. Rakennuslupa myönnettiin lokakuussa 2001 ja hanke katselmoitiin huhtikuussa 2002. Huoneita rakennettiin yhteensä neljä, kaikki erikokoisia. Huoneet sijoitettiin ulkoseinille. Pohjoissivun keskelle sijoitettiin yhteinen oleskeluhuone. Ruokasalin vastaiselle sivulle sijoitettiin inva-wc, suihkutushuone, siivouskomero, pieni henkilökunnan tila ja henkilökunnan wc. Muutoksen yhteydessä uusittiin myös ruokasalin tarjoilulinjasto, joka verhoiltiin salin suuntaan puuseinäkkeellä.¹⁹



¹⁸ Pääpiirustukset RakVa.

¹⁹ Pääpiirustukset RakVa.



*Keittiön muutos
asunnoiksi,
rakennuslupakuva
2001 (RakVa).*



*Entisen suurtalouskeittiön tilalle
rakennetut nykyaikaiset hoivatilat.*

A- ja B-rakennus

Asuinsiipien sisätilat uudistettiin peruskorjauksessa samaan aikaan F-rakennuksen kanssa 1981–82. Asuinhuoneet säilyivät paikoillaan ja niihin tuli omat wc:t ja pukukaapit. A-rakennuksen etupihan puoleisen päädyn ensimmäisestä kerroksesta poistui kuusi asuinhuonetta. Niistä neljä yhdistettiin kuntotilaksi, yksi asuinhuone muutettiin kunto-ohjaajan huoneeksi ja yksi jalkahoitajan huoneeksi. Molempien siipien kaikissa kerroksissa pesuhuone muutettiin valvojanhuoneeksi. Uudet pesuhuoneet sijoitettiin yhteiskäyttöisten vessojen ja huuhteluhuoneiden paikalle pitkän käytävän varrelle, porrashuoneiden viereen. Pesuhuoneisiin ei asennettu enää kylpyammeita. Toiset, pienemmät pesuhuoneet sijoitettiin kunkin kerroksen eteläpäätyihin, pitkien käytävien päähän. Tila lohkaistiin toiseksi viimeisestä huoneesta. Kaksi viimeistä huonetta saivat tästä syystä jaetun wc:n ja eteistilan, ja huoneiden välistä seinää siirrettiin. Pidemmät käytävät erotettiin aulatiloista uusilla väliovilla. Huoneiden ja käytävien väliset vanhat ovet säilytettiin, mutta piirustusten mukaan niitä siirrettiin hieman. Tiloja laajennettiin B-rakennuksen ullakolle, jonne tuli opetusta antava, suuri 18 tuolin parturi-kampaamo. Ullakko lämmöneristettiin keskeltä, ulkoseinien puoleiset sivut säilyivät kylminä tiloina. Kampaamon tieltä poistettiin varastokoppeja ja uusia rakennettiin ullakon pohjoispäätyyn. Piipun viereisessä tilassa ollut paisuntasäiliö poistettiin ja huone muutettiin varastoksi. Porrashuoneen viereen rakennettiin iv-konehuone.²⁰



Yllä B-siiven 4. kerroksen pidempi eteläkäytävä. Etualan pariovet on lisätty peruskorjauksessa. Oikealla B-siiven pohjoiskäytävä 2. krs. Lyhyemmille pohjoiskäytävälle ei asennettu ovia. Kuvassa oikalla näkyvä seurusteluhuone avattiin käytävälle 2001.



Alla: A-rakennuksen pohjoispäädyn asuinhuoneiden tilalle rakennettua kuntotilaa käytetään nykyisin postihuoneena ja varastona.



Asuinsiipien julkisivuihin tuli pieniä muutoksia, joista suurin osa koski B-rakennusta. Parturi-kampaamon yhteyteen B-siiven eteläpäädyn ullakkokerrokseen tehtiin varauloskäytävänä toimiva parveke, jonka ovi asennettiin vanhan ikkuna-aukon paikalle. Hissikonehuoneita laajennettiin vesikatolle. B-rakennuksen

²⁰ Pääpiirustukset RakVa.

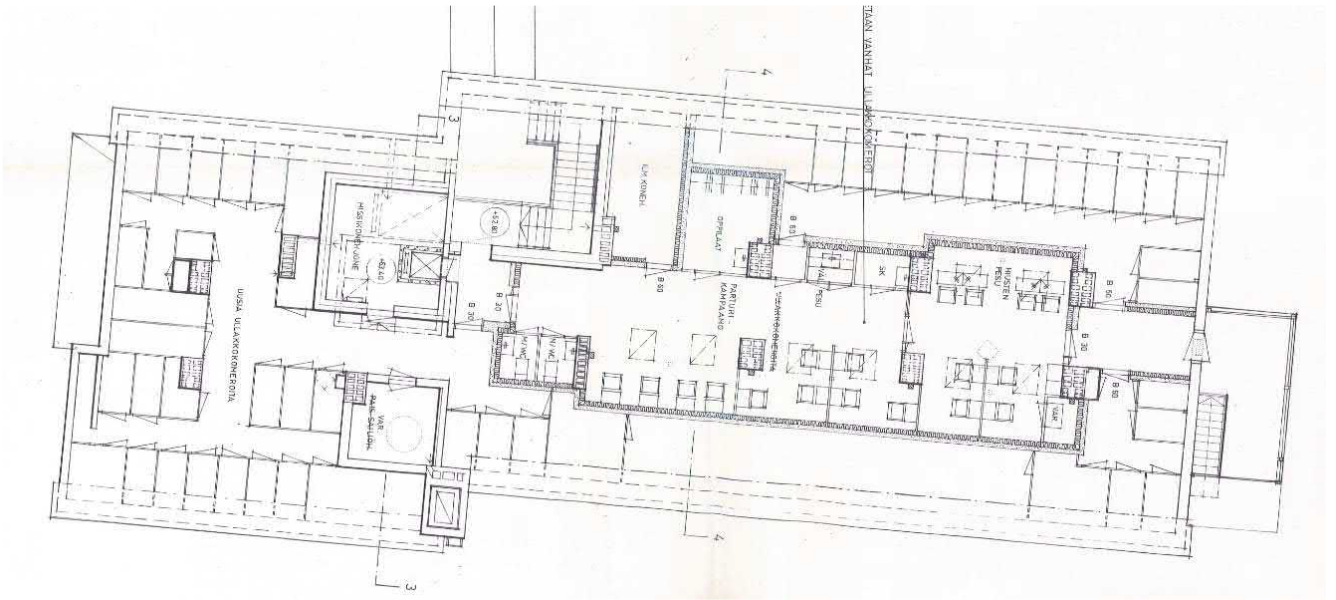
länsisivun sokkeliosaan puhkaistiin ikkuna. A-siiven pohjoispäädyn entisen halkovaraston lastauskuilu poistettiin ja sen paikalle asennettiin kellariin johtavat ulkoportaat.²¹



Peruskorjauksessa rakennettuja uusia tiloja: yllä kampaamon tiloja B-rakennuksen ullakolla, alla B-kellarin allasosasto.



²¹ Pääpiirustukset RakVa.



Laajennus B-rakennuksen ullakolle, rakennuslupakuva 1981 (RakVa).

A-siiven kellarin pohjoispäässä olleet kahdet saunaosastot purettiin, ja niiden paikalle rakennettiin henkilökunnan pukuhuoneet ja pesutupa. Pyykin kuivaustila järjestettiin päädyssä sijainneesta saunan lämmitystilasta. Kiukaiden tuliluukut muurattiin umpeen, mutta niiden holvaukset erottuvat edelleen seinäpinnoista. Entinen likapyykkivarasto muutettiin askarteluohjaajan huoneeksi ja sen viereinen entinen rikka huone varattiin likapyykille. Osa kellarin pitkän käytävän väliseinästä ja askarteluhuoneiden ja varastojen väliseinistä purettiin, ja tila muutettiin isoksi askartelusaliksi. Eteläpään suutarintöiden askarteluhuone, joka oli aiemmin otettu pukuhuonekäyttöön, säilyi omana tilanaan. Osastoivia väliovia lukuun ottamatta alkuperäiset ovet säilytettiin ja siirrettiin uusille paikoilleen tilajaon muuttuessa. Myös vanhoja seinä-, lattia- ja kattopintoja säilytettiin. Kellarin muutos toteutettiin hieman eri tavoin kuin lupapiirustuksissa esitettiin.²²

Peruskorjauksen viimeisenä vaiheena toukokuussa 1983 valmistui uusi saunaosasto B-siiven kellarin pohjoispäätyyn. Öljykattilat poistettiin ja niiden paikalle rakennettiin uima-allas. Löylyhuoneita rakennettiin nyt vain yksi ja se sijoitettiin entiseen pumppuhuoneeseen. Verstaas ja sähkökeskus muutettiin kahdeksi pukuhuoneeksi, joista toisen perälle rakennettiin pieni iv-konehuone. Maanalaisessa osassa ollut polttoainetarasto muutettiin kaukolämmön lämmönjakohuoneeksi. Kellarin wc uusittiin, mutta se säilyi paikallaan ja vanha ovi jäi käyttöön. Kellarin muutos tehtiin allasta ja löylyhuonetta lukuun ottamatta lupapiirustuksista poikkeavalla tavalla. Pitkää käytävää oli määrä leventää ja sijoittaa lisää wc- ja suihkuhuoneita käytävän varteen. Käytävä jäi kuitenkin ennalleen ja saniteettitilat rakennettiin entisten askarteluhuoneiden puolelle. Askarteluhuoneiden vanhat puulattiat säilytettiin. Huoneet merkittiin piirustuksissa liinavaatevarastoiksi. Ne otettiin myöhemmin pukuhuonekäyttöön, ilmeisesti 1990-luvun puolivälissä, kun tekstiilihuolto ulkoistettiin.²³

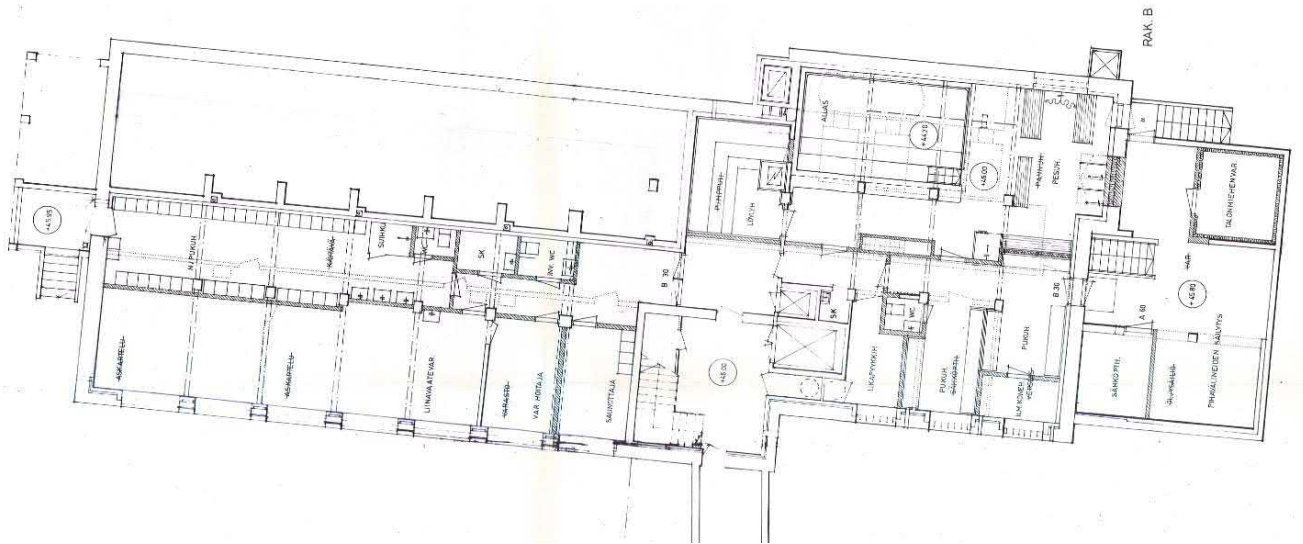
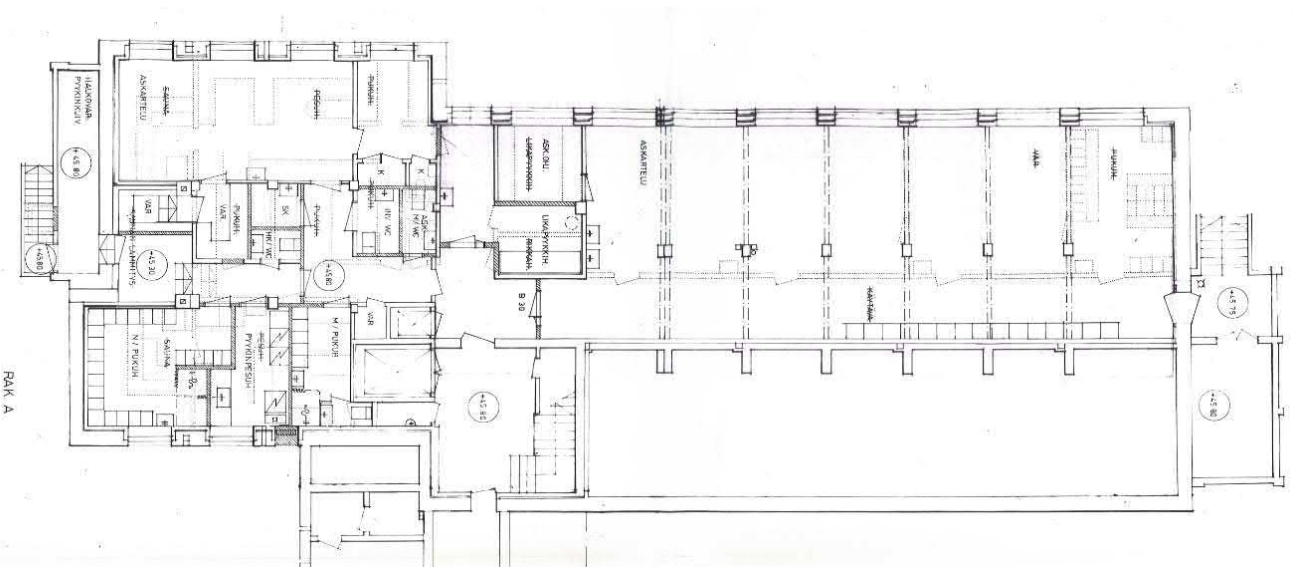
B-kellarin entinen askartelutila.



²² Pääpiirustukset RakVa.

²³ Pääpiirustukset RakVa.

Yllä A-rakennuksen kellari, alla B-rakennuksen kellari. Muutoskuvat 1981 (RakVa). Muutokset eivät vastaa kaikilta osin kuvissa esitettäviä suunnitelmia.



Porrashuoneiden hissit on uusittu 1988.



Aulojen puolella olevat pienet henkilökuntahissit on poistettu käytöstä.

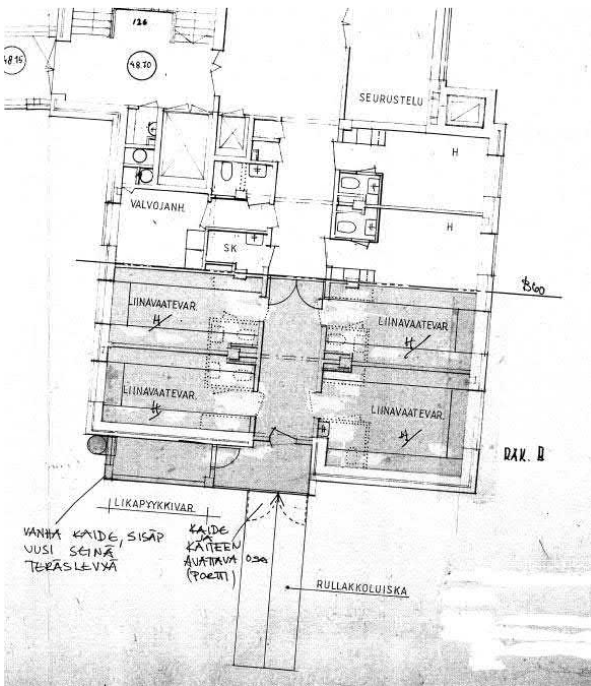
Pyykkihoidto 1994

Vanhainkodin likapyykki kerättiin kuiluja pitkin molempien asuinsiipien kellareihin, porrashuoneiden vieressä sijaitseviin pyykkihuoneisiin. Peruskorjauksessa tekstiilihuollolle varattiin oma pesutupa sekä muita uusia tiloja, mutta tilat sijaitsivat epäkäytännöllisesti eri puolilla kellaria. Vuonna 1994 tekstiilihuolto järjestettiin uudelleen. Liinavaatevarastot siirrettiin B-rakennuksen kellarista ykköskerroksen pohjoispäättyyn, josta poistui neljä huonetta asuinkäytöstä. Likapyykin varastot siirrettiin A- ja B-rakennusten pohjoispäättyihin, maantasolle parvekkeiden alapuoliseen tilaan. Kylmien pyykkivarastojen ulkoseinät verhoiltiin ruskealla teräslevyllä. Samalla rakennettiin uudet, rungon ulkopuoliset pyykkikuilut molempiin pohjoispäättyihin sekä B-siiven päättyyn teräksinen rullakkoluiska liinavaatevarastojen yhteyteen. Muutoksen suunnitteli Outi Rahikkala kaupungin talorakennusosastolla. B-siiven kellarin entiset liinavaatevarastot on luultavasti uudistettu tässä vaiheessa pukuhuoneiksi.



B-siiven pohjoispäättyyn rakennettu rullakkoluiska ja pyykkivarasto. Varaston terässeinään on 2013 maalattu graffitti "Retrodorm" merkitsemään opiskelija-asuntolan pääsisäänkäyntiä. Päädyssä sijaitsevat asuntolan toimisto ja asukkaiden varastotilat.

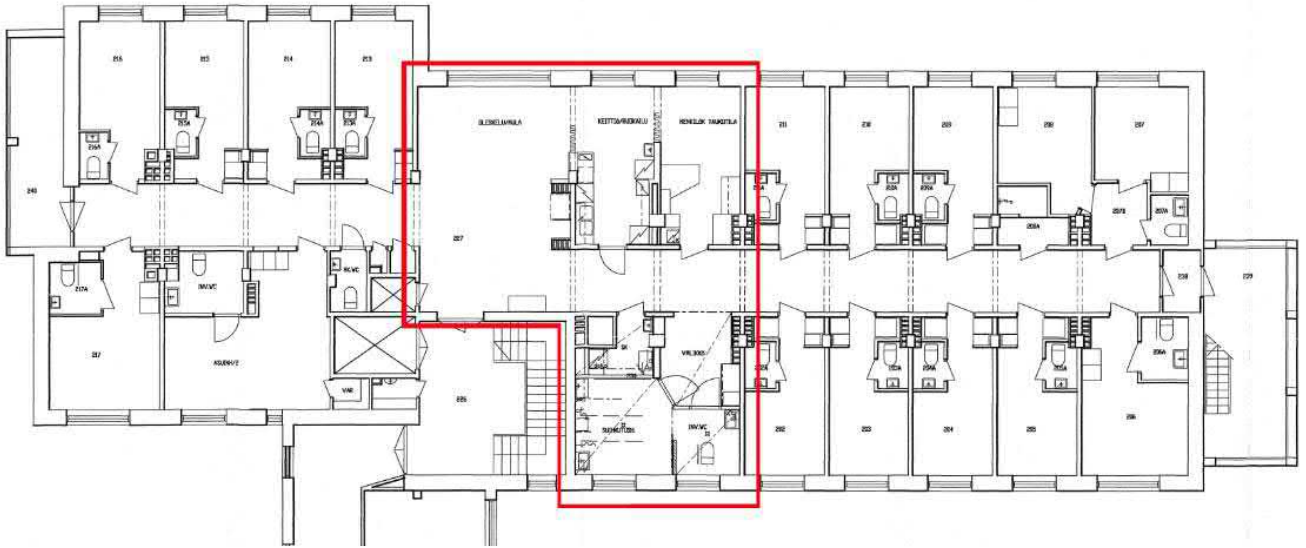
Alla vasemmalla suunnitelma B-siiven pohjoispäädyn muuttamisesta asunnoista pyykkivarastoksi 1994 (RakVa), alla oikealla sama päädyn käytävä ja ulko-ovi, joka toimii nykyisin asuntolan pääsisäänkäyntinä.



Pesuhuoneet 2001

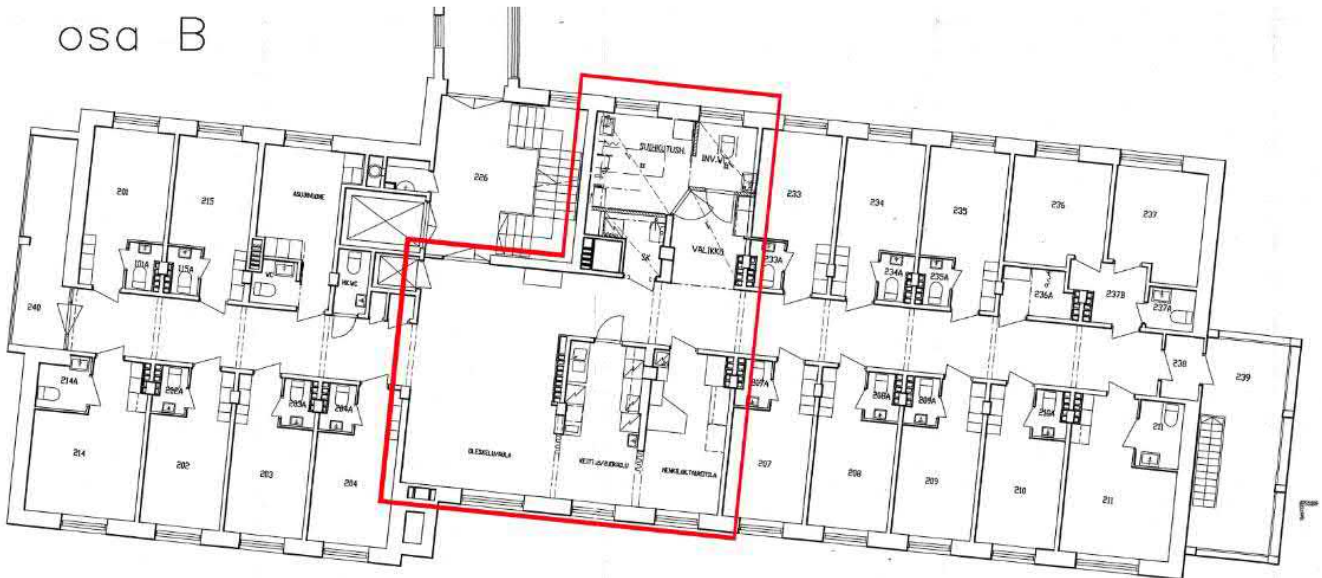
Vuonna 2001 uudistettiin asuinsiipien pesutilat kaikissa kerroksissa. Pesuhuoneet säilyivät entisillä paikoillaan, mutta niitä laajennettiin, kun erilliset huuhteluhuoneet poistettiin. Lisätilaa saatiin muuttamalla viereinen asuinhuone pesuhuoneen vältiläksi ja inva-wc:ksi. Kustakin kerroksesta poistui lisäksi uutta välikköä vastapäätä ollut asuinhuone. Huoneesta tehtiin henkilökunnan tauko- ja ruokailutila. Se yhdistettiin tilanjakajalla viereiseen oleskeluhuoneeseen, jota puolestaan avarrettiin poistamalla käytävän puoleinen väliseinä sekä keittokomeron väliseinä, mikä mahdollisti myös keittotilojen laajentamisen. Muutosten valmistuttua uudistukset jatkuivat F-rakennuksessa, jonka keittiö muutettiin asuinhuoneiksi. Kummatkin rakennushankkeet suunnitteli talorakennusosaston Irmeli Aho.

osa A



Pesuhuoneiden ja yhteistilojen laajennus, muutosalue rajattu punaisella. Rakennuslupakuvat 2001 (RakVa).

osa B



B-rakennuksen neljännen kerroksen aula. Seurusteluhuone on avattu aulaan poistamalla käytävän puoleinen väliseinä. Oikeanpuoleisessa kuvassa etuvasemmalla oleva ovi kuuluu entiseen puhelinkoppiin.





Keittiö ja ruokailutila B-rakennuksen neljännessä kerroksessa.

B-rakennuksen 2. kerroksen aula kuvattuna seurusteluhuoneesta aulaan.



Yllä: Entisestä potilashuoneesta 2001 tehty välikö, jonka perällä on käynti samaan aikaan rakennettuihin inva-vessaan ja suihkutushuoneeseen.

Oikealla: Suihkutushuoneeseen on lisätty väliseinä asuntolakäyttöä varten.



Vas.: Potilashuoneesta invavessaksi 2001 muutettu tila.

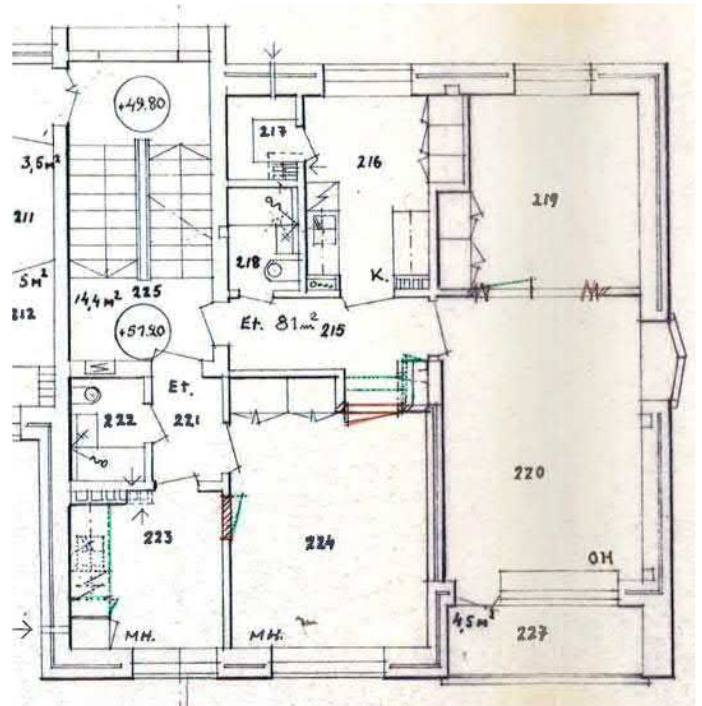
Oik.: B-rakennuksessa siivousskomerot on muutettu pyykihuoneiksi asuntolakäyttöä varten. Tila on osa entistä huuhteluhuonetta, joka rakennettiin 1981–82 pesuhuoneeksi. Komeroksi tila erotettiin 2001. Viistetty takaseinä on merkitty piirustuksiin suoraksi. Sen takana on 2001 rakennettu suihkutushuone.

H-rakennus

Keväällä 1970 haettiin rakennuslupaa itäpäädyn yksion ja kaksion uudistamiselle. Molemmissa kerroksessa huoneistot yhdistettiin yhdeksi 115 m²:n kolmioiksi puhkaisemalla kaksion eteiskäytävän naulakko-syvennyksen kohdalle uusi oviaukko. Yksion keittiökalusteet purettiin, mistä saatiin muutama lisäneliö. Julkisivuun ei tehty muutoksia. Urakka katselmoitiin elokuussa 1971. Kaikki asunnot uudistettiin vanhainkodin peruskorjauksen yhteydessä 1981. Asuintilojen muutokset olivat yhtenäiset molemmissa kerroksissa. Huoneistot jaettiin jälleen alkuperäisen huoneistojaon mukaisiksi. Yksion keittiö rakennettiin takaisin entiselle paikalleen. Soluasuntoihin tehtiin omat wc:t, jotka varustettiin kutsujärjestelmällä. Entinen käytävällä ollut yhteis-wc muutettiin siivousskomeroksi. Pesuhuoneet pysyivät yhteiskäytössä ja ne saaneerattiin. Länsipäässä olleet isommat solut pieneivät hieman, kun niiden sisäänkäynnit muutettiin sisennetyiksi. Samassa urakassa kellarikerroksen länsipäässä ollut kerhuhuone ja keskellä ollut varasto-tila muutettiin askarteluhuoneiksi. Ruokavarasto jaettiin väliseinällä kahteen pienempään varastohuoneeseen. Entisen työhuoneen käytävän suuntaiset seinät purettiin ja tila muutettiin puutarhakalusteiden varastoksi.²⁴

Rakennus sai toisen sisäänkäynnin ja varauloskäytävän. Uusi sisäänkäynti tehtiin eteläsivulle parvekkeen tilalle ja entinen keittokomero muuttui eteistilaksi. Uusi keittotila rakennettiin viereiseen oleskeluhuoneeseen. Päärakennuksen puolelle tehty sisäänkäynti ja vessojen kutsujärjestelmä viittaavat siihen, että rakennus oli muutettu potilaskäyttöön. Taloon ei kuitenkaan rakennettu hissiä. Länsipäädystä purettiin vanhat parvekkeet ja niiden tilalle tuli teräsrakenteiset, portain varustetut uudet parvekkeet, jotka toimivat varauloskäytävänä. Muutokset katselmoitiin kesäkuussa 1981. Rakennukseen tehtiin pienimuotoisia pintakorjauksia 2012 opiskelija-asuntolakäyttöä varten.²⁵

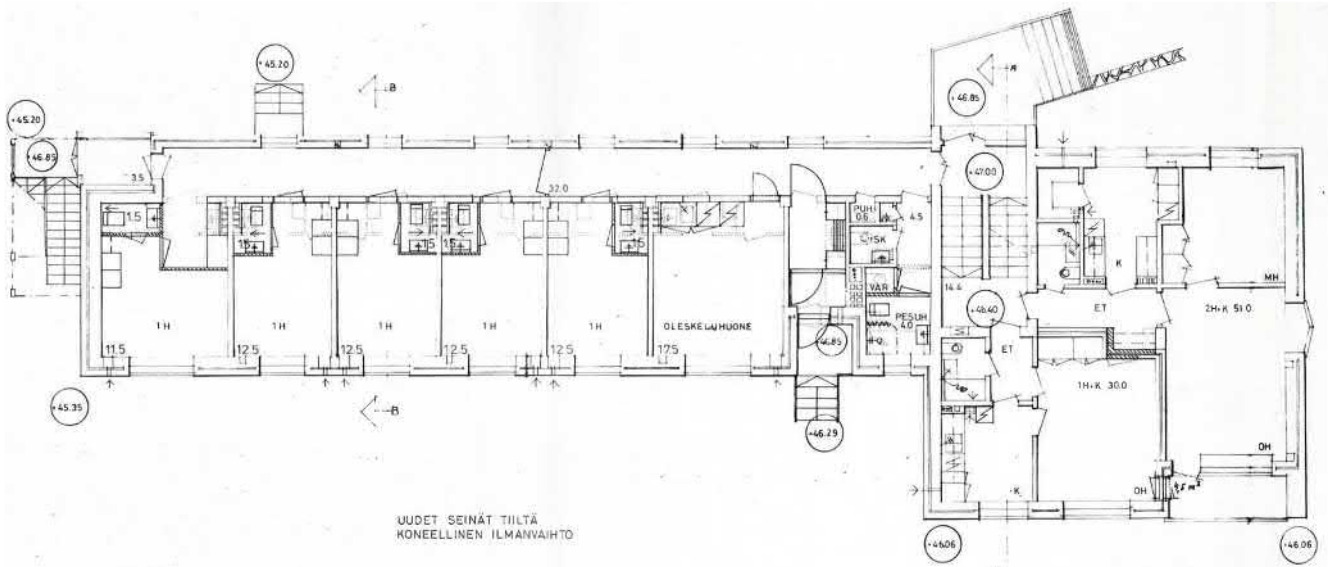
Toisen kerroksen muutos, rakennuslupakuva 1969 (RakVa). Muutos toteutettiin vastaavasti ensimmäisessä kerroksessa.



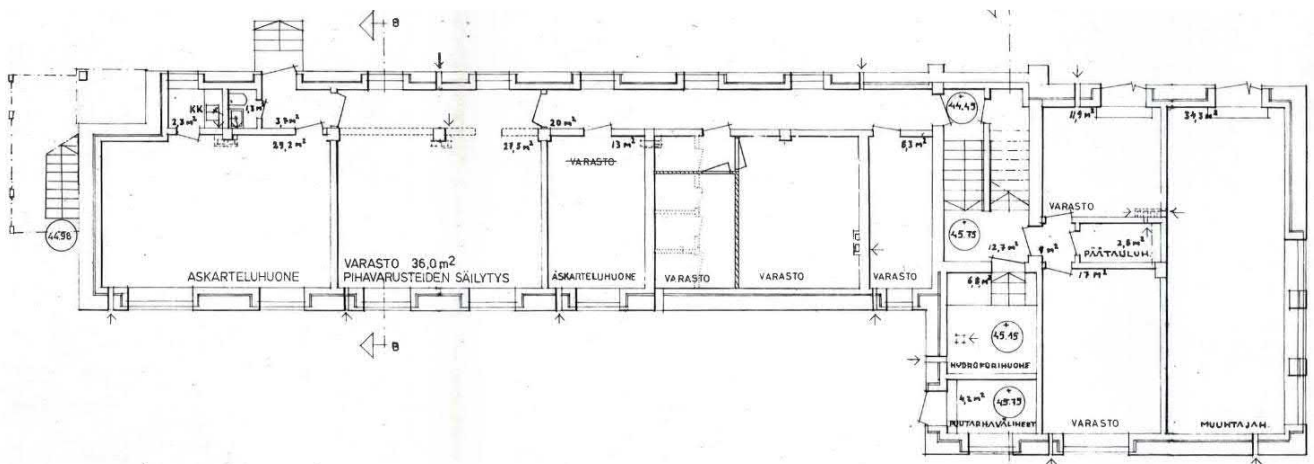
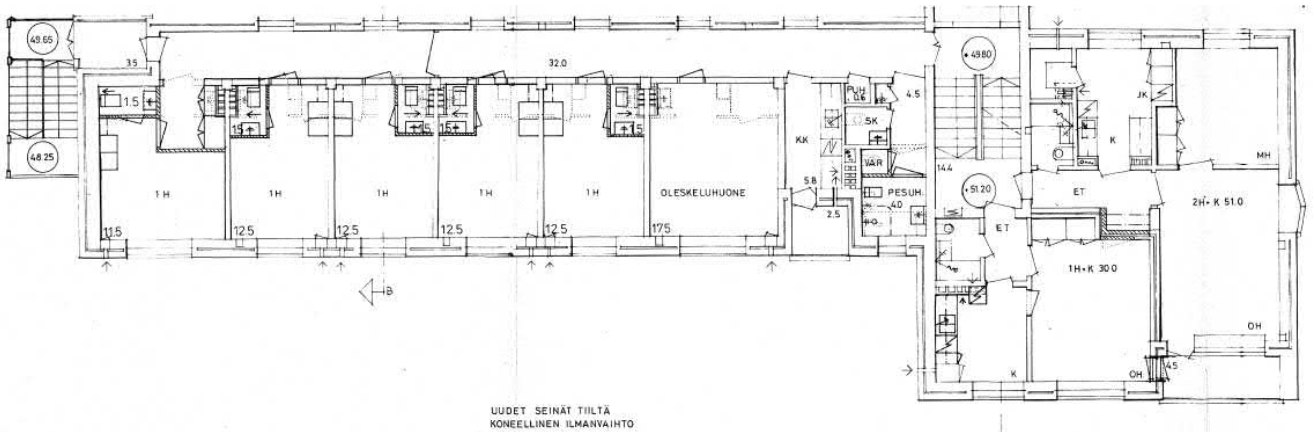
²⁴ Pääpiirustukset RakVa.

²⁵ Pääpiirustukset RakVa.

1. kerroksen muutos, rakennuslupakuva 1980 (RakVa).

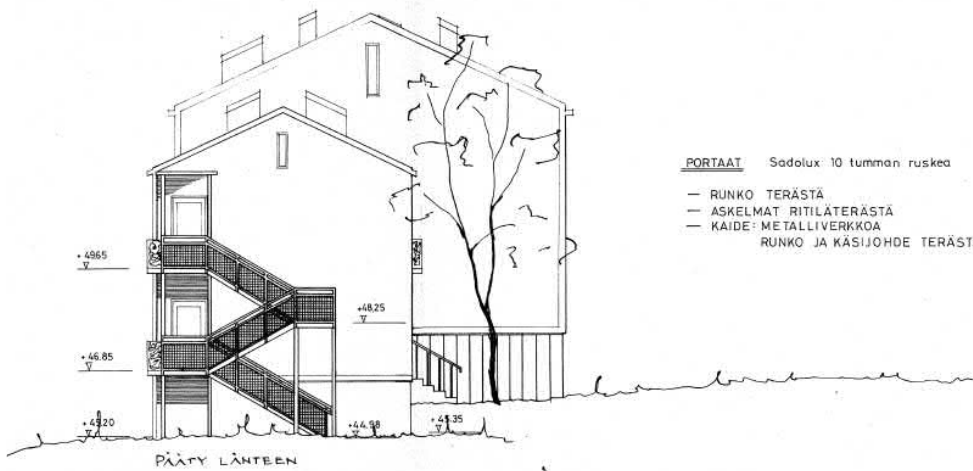
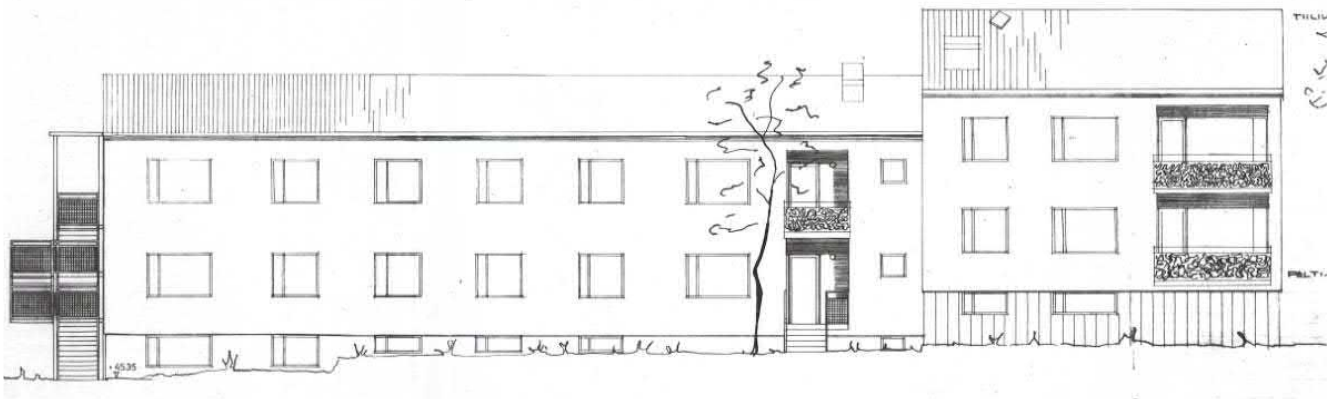


2. kerroksen muutos, rakennuslupakuva 1980 (RakVa).



Kellarin muutos, rakennuslupakuva 1980 (RakVa).

Eteläsvun muutos, rakennuslupakuva 1980 (RakVa). Eteläsvuun tuli uusi sisäänkäynti ja länsipäättyyn uudet parvekkeet. Pohjoissivu ja itäpääty säilyivät ennallaan.



Länsipäädyn muutos, rakennuslupakuva 1980 (RakVa).



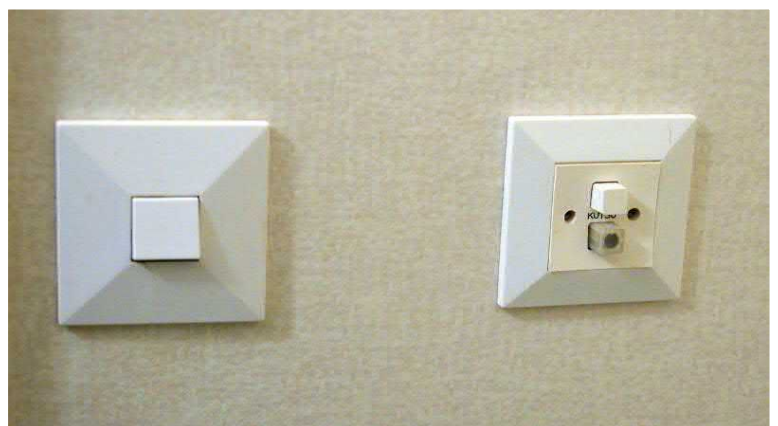
Vas.: Peruskorjauksessa eteläsvun ensimmäiseen kerrokseen lisättiin sisäänkäynti ja uusittiin parvekkeen kaide toisessa kerroksessa. Oik.: Vanhan keittiön paikalle tehty eteistila ensimmäisessä kerroksessa.

Toisen kerroksen kaksio.



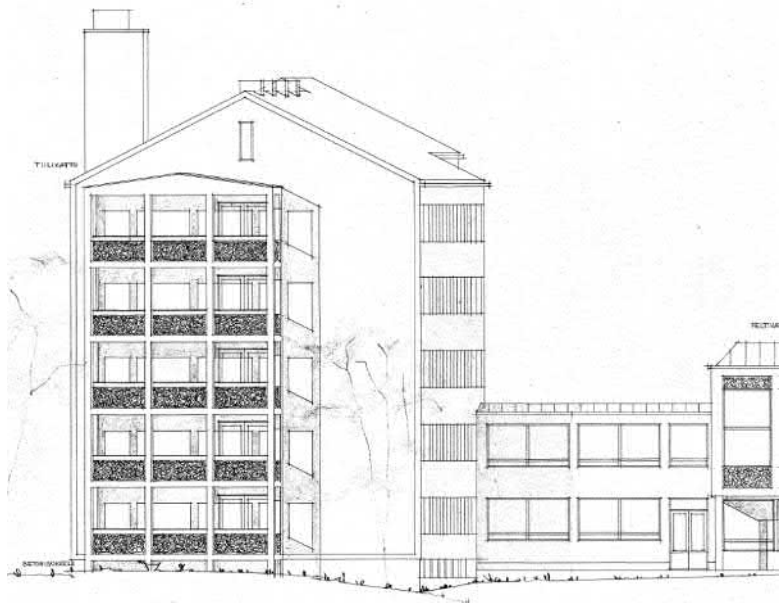
Ensimmäisen kerroksen yhteinen olohuone, johon tehtiin peruskorjauksen yhteydessä keittotila.

1980-luvun alun teknisiä yksityiskohtia: wc:n valokatkaisija ja kutsunappi. Seinällä on märkätilatapetti samalta ajalta.



Suunnitelma uudesta peruskorjauksesta

Luolavuoren vanhainkodin toista peruskorjausta valmisteltiin 2008. Tässä vaiheessa haettiin lupaa uudemman, 1960-luvun alussa valmistuneen asuntolan purkamiselle. Peruskorjauksen kustannusarvio nousi niin korkeaksi, että korjaamisesta luovuttiin. Myös asuntolan purkulupa vanheni. Vanhainkoti lakautettiin vaiheittain 2010–2011, ja asukkaat siirrettiin muihin laitoksiin. Tämän jälkeen kiinteistöä käytettiin aluksi Liinahaan ja lopuksi Runosmäen vanhainkotien peruskorjausten aikaisina väistötiloina vuoden 2013 loppuun saakka. B- ja H-rakennukset vapautuivat jo syksyllä 2012, mistä lähtien niissä on ollut Turun korkeakoulujen kansainvälisille vaihto-oppilaille tarkoitettu asuntola Retrodorm. Myös A-siipi on otettu asuntolakäyttöön. 1960-luvun henkilökunnan asuntola purettiin 2017.²⁶



Parvekkeet, nykytilanne ja rakennuslupakuva 1954 (RakVa).

Nykytila ja säilyneisyys

Luolavuoren vanhainkodin miljöö on säilyttänyt 1950-lukulaiset piirteensä. Alue kuvastaa aikakauden suunnittelun tavoitteita toteuttaa suuri laitos kodinomaisesti luonnon keskelle lähelle asutusta, mutta omaksi erilliseksi kokonaisuudekseen. Rakennusten julkisivuihin on tehty vain pieniä muutoksia ja ympäristö on säilynyt väljänä. 1960-luvun Mäntyrinteen vanhainkoti sijaitsee lähellä, mutta ympäristöllisesti omana erillisenä kokonaisuutenaan. 1950-luvun asussaan säilyneitä sisätiloja ovat porrashuoneet sekä F-rakennuksen ruokakellari sekä suurelta osin myös ruokasali. Kellaritiloissa on säilynyt sekä kiinteitä että siirrettäviä vanhoja kalusteita. Ikkunat on uusittu peruskorjauksen jälkeen H-rakennusta lukuun ottamatta. Etupihan kiertävän väylän kapeammalla osuudella on säilynyt viuhkaladottua nupukiveystä. Samanlaista kiveystä on jäljellä Virvoituskentien loppupäässä. Kiveys lienee 1950-luvulta ja ollut aikanaan yhtenäinen.

F-rakennus

Rakennus on tällä hetkellä tyhjiillään, ensimmäinen kerros on varastokäytössä. Julkisivut ovat säilyneet alkuperäisinä lukuun ottamatta uusittuja ulko-ovia ja eteläsivulle ykköskerrokseen tehtyä laajennusta. Vesikaton pohjoislappeen pellitykset on uusittu, muilta osin kattopelti on alkuperäinen ja ruostunut. Julkisivuissa on kosteudesta aiheutuneita vaurioita. Pääsisäänkäynnin ulko-ovi on vaihdettu peruskorjauksen jälkeen.

Ykköskerroksen sisääntulohalli on suurelta osin peruskorjauksen aikaisessa asussaan. Käytävällä on säilynyt kauniina yksityiskohtana 1950-luvulta peräisin oleva koveraksi höylätty ja kirkkaalla lakalla käsitelty mäntypaneeli, jota on säilynyt myös toisen kerroksen ruokasalin seinissä. Käytävän wc:t ovat vanhoilla paikoillaan, ja niissä on alkuperäiset ovet heloituksineen.

²⁶ Kiinteistöliikelaitoksen johtokunta 27.3.2013; Peruspalvelulautakunta 13.9.2011; Turun Kiinteistöliikelaitos 18.9.2017.

Vanhaa mäntypaneelia on säilynyt F-rakennuksen ykköskoroksen käytävällä (vas.) ja salissa (oik). Salin entisen esiintymislavan eteen on tuotu siirrettävä lava.



Ruokasali on luonteeltaan juhlava, lähes sakraalinen. Pintoja on kunnostettu eri aikoina, mutta tilan 1950-lukulainen yleisilme ja avaran salin mittasuhteet ovat säilyneet. Saliin olennaisesti liittynyt esiintymislava on purettu, ja siitä muistuttaa vielä pieni uloke itäseinällä. Kattovalaisimet ja katon strukturointi ovat alkuperäiset. Katon maalipinta vaikuttaa uudehkolta. Salin kummasakin päädyssä on alkuperäiset modernit peiliovet. Tilan merkittävimmät elementit ovat eteläsivun korkea ikkunaseinä, kasettikatto valaisimineen ja koko länsiseinän peittävä fresko.



Saliin on rakennettu tarjoilukeittiö rimoitetun puuseinäkkeen taakse.



A- ja B-rakennus

Asuinkerrokset ovat uudistuneet kauttaaltaan peruskorjauksessa sekä sen jälkeisissä muutoksissa. Suuri osa huoneista on vanhoilla paikoillaan. Huoneisiin on peruskorjauksessa lisätty wc:t, mikä on lyhentänyt huoneita. Osa asuinhuoneista on otettu muuhun käyttöön. Alkuperäinen tilaohjelma on kuitenkin edelleen hyvin hahmotettavissa. Vanhoilla paikoillaan säilyneet väliovet ovat alkuperäiset, mutta maalattu uusilla väreillä. Käytävän katoissa on monin paikoin säilynyt alkuperäinen, uritettu puukuitulevy. Kummankin rakennuksen kellarikerroksissa on säilynyt 1950-luvun pintamateriaaleja ja irtokalusteita. Porrashuoneiden kiinteä sisustus on alkuperäinen lukuun ottamatta hissien ovia. Julkisivut ovat vähäisiä ovi- ja ikkunalisäyksiä sekä parvekkeiden pellityksiä lukuun ottamatta alkuperäiset. Julkisivun keskiruskean maalin alta on paikoin erotettavissa lämmin keltaoranssi sävy, joka lienee alkuperäinen väri.



Vanhoilla paikoillaan olevat väliovet heloituksineen ovat alkuperäiset. Huoneistojen ovet on peittomaalattu kahdella värillä, pinnalla olevan vaalean sinisen maalin alta on paikoitellen näkyvissä vaaleannvihreä sävy. Kuvissa B-siiven toisen kerroksen käytävä.



Vas.: Asuinhuoneiden wc:t ovat 1980-luvun alusta.

Oik.: B-kellarin askarteluhuoneet oli määrä muuttaa 1980-luvun alussa liinavaatevarastoksi ja käytävä pukuhuoneiksi. Pukuhuoneet toteutettiin kuitenkin askarteluhuoneiden paikalle. Vesipisteiden kohdalle vanhalle puulattialle asennettiin muovimatto vesieristeeksi.



Allasosaston pintoja on osittain uusittu peruskorjauksen jälkeen.



B-kellarin käytävä. Wc alkuperäisine ovineen on vanhalla paikallaan.

Lämmönjakuhuone entisessä polttoainevarastossa B-rakennuksen kellarissa.



Vas.: Pihatien vanhaa nupukiveystä (kuva Blom Kartta oy / Cyclomedia 2015). Oik.: Julkisivun pintamaalin rapautuessa alta on paljastunut vanha maalisävy.

H-rakennus

Rakennuksen julkisivu ja vesikatto ovat säilyneet alkuperäisinä lukuun ottamatta 1980-luvun peruskorjauksessa tehtyjä parveke- ja sisäänkäyntimuutoksia. Ikkunat, ulko-ovet, käytävien ovet ja huoneistojen ovet ovat alkuperäiset, samoin porrashuone on säilynyt muuttumattomana. Soluasunnot on varustettu alkuperäisillä, ulkoseinään upotetuilla kylmäkaapeilla. Huoneistoissa on säilynyt kiinteästä sisustuksesta ikkunapenkkejä sekä keittiön ja eteisen kaapistoja. Pintamateriaalit ja värit on uusittu peruskorjauksessa 1981. Pieniä korjauksia on tehty myös myöhemmin.



Vas.: Käytävän ja porrashuoneen välinen ovi.

Oik.: Alkuperäisiä kaapistoja toisen kerroksen kaksiossa.

Vas.: Kaksion pesuhuone on uusittu peruskorjauksen jälkeen. oik.: Soluhuoneiden wc:t ovat 1980-luvulta.



Lähteet

KYTO	Turun kaupungin kaupunkiympäristötoimiala
MIP	Museon informaatioportaali, Varsinais-Suomen maakuntamuseo / Turun museokeskus
RakVa	Turun kaupungin rakennusvalvonnan arkisto
TKA	Turun kaupunginarkisto

Asemakaavat ja asemakaavanmuutokset	KYTO
BlomStreet -katunäkymäkuvat	KYTO / Blom Kartta oy / Cyclomedia
Ilmakuvat	KYTO / Blom Kartta oy
Pääpiirustukset	TKA, RakVa
Tonttijakoasiakirjat	KYTO

Diplomi-insinöörit ja arkkitehdit. Suomen Teknillinen Seura & Tekniska Föreningen i Finland, Helsinki 1965.

Kartta Eteläisestä Takamaasta. Pienennetty uudismittauksesta vuonna 1930. KYTO, paikkatieto ja kaupunkimittaus.

Kiinteistöliikelaitoksen johtokunta, kokouspöytäkirja 27.3.2013 (§ 112).

Kiinteistöliikelaitos: Purkutöitä koskeva rakennusjäteilmoitus. Tilapalvelut 18.9.2017.

Laisaari, Olavi: *Turun yleiskaava ja kaupungin kehittämisohjelma.* Turku 1952.

Peruspalvelulautakunta 13.9.2011, kokouspöytäkirja (§ 264).

Raksystems. Retrodorm, Virvoituksentie 3 20720 Turku. *RS15 Kuntoarvio.* 1.11.2018.

Tonttijaon muutos 32:100, 22.5.2018. KYTO.

Turun sanomat (TS). 8.8.2005.

Turun yleiskaava 1976. Arkkitehtitoimisto Olli Kivinen, Turku 1976.

Turun yleiskaava 2010. Turun kaupungin kiinteistö- ja rakennusvirasto, Turku 1995.

Turun yleiskaava 2020, Turun kaupungin kiinteistö- ja rakennustoimi, kaavoitusosasto 2001.

Turun yleiskaava 2029, luonnos. Turun kaupunki, kaupunkiympäristötoimiala, kaavoitus 24.8.2018.

Turun ympäristö (kartta), Turun kaupungin mittausosasto 1963. KYTO.