

**HALISTEN PELASTUS- JA ENSIHOITOASEMA
Osallistumis- ja arviointisuunnitelma**Diaarinumero: 9060-2025
Asemakaavatunnus: 26/2025**Asemakaavamuutos**

8.12.2025

Kaupunginosat: Halinen, Röntämäki
Osoite: Gregorius IX:n tie

Kuva 1. Kaava-alueen sijainti. © Turun kaupunki

Suunnittelualue

Asemakaavanmuutos laaditaan Halisten ja Röntämäen kaupunginosaan Halisten liikekiinteistön ympäristöön. Suunnittelualueeseen kuuluu liikekiinteistön lisäksi Halisten seurakuntatalo, pätkä Topinojan uomaa ja uoman vieressä olevia niittymäisiä virkistysalueita sekä osia Gregorius IX:n tien, Koroistenkaaren ja Maunu Tavastin kadun katualueista. Suunnittelualueen rajausta esitetään kuvassa 1.

Suunnittelualueen maapohja on kokonaisuudessaan Turun kaupungin omistuksessa, mutta rakennukset ovat yksityisessä omistuksessa.

Asemakaavanmuutoksen tavoitteet

Kaavamuutoksen ensisijaisena tavoitteena on mahdollistaa Varsinais-Suomen Hyvinvointialueen uuden pelastus- ja ensihoitoaseman sijoittuminen Gregorius IX:n tien ja Paavinkadun risteyksen viereen. Tämän lisäksi kaavalla tavoitellaan korkealuokkaisen jalankulku- ja pyöräily-yhteyden toteuttamista Paavinkadun risteyksestä seurakuntatalon ja liikekeskuksen välistä kohti tulevaa Koroisten aluetta. Prosessin aikana tutkitaan myös liikekiinteistön kaavallisia kehittämismahdollisuuksia, kuten rakennusoikeuden määrän kasvattamista.

Aloite

Asemakaavanmuutos laaditaan Turun kaupungin aloitteesta.

Tämän kaavahankkeen suunnittelualue on erotettu Koroisten asemakaavasta. Koroisten kaavan laadinta ei etene tarpeeksi nopeasti pelastus- ja ensihoitoaseman toteuttamista ajatellen, jonka vuoksi aseman kohta lähiympäristöineen on erotettu erilliseksi kaavahankkeekseen.

Kaavatilanne

Turun yleiskaava 2029 on tullut voimaan 10.8.2024. Yleiskaavassa suurin osa suunnittelualueesta on osoitettu palvelujen, hallinnon ja kaupan alueeksi (P). Vähäisessä määrin alueita on osoitettu myös mm. virkistykseen (V) ja kaupunkiseudun pääväyläksi (paksu musta viiva). Pyöräilyn pääverkostolle on osoitettu reitti P-alueen läpi (sininen palloviiva).

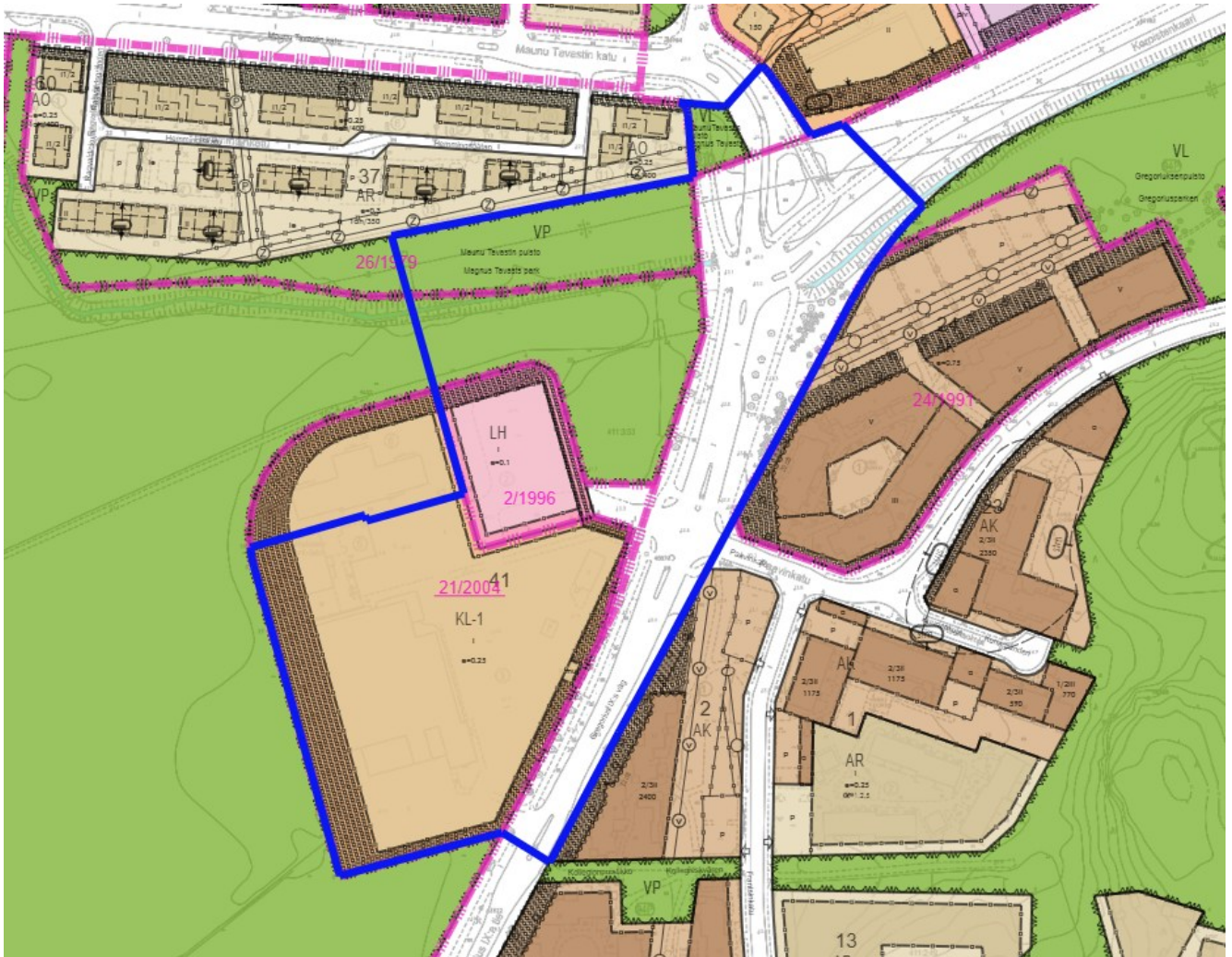


Kuvat 2 ja 3. Otteet Yleiskaava 2029:n Yhdyskuntarakenne- ja Kestävä vesien hallinta-teemakartoista. © Turun kaupunki

Yleiskaavan Kestävä vesien hallinta-teemakartalla Gregorius IX:n tien varrella on aluetta, joka on osoitettu hulevesitulvavaara-alueeksi (violetti vinoruudutus). Lisäksi Topinojan uoman yhteyteen on osoitettu merkintä hulevesien hallinnan toimenpidealueeksi (hule-merkitty alue), ja että se on hulevesien kannalta tärkeä säilytettävä ojauoma (musta viiva, jossa on nuolia).

Suunnittelualueella on voimassa useita eri-ikäisiä asemakaavoja ja asemakaavanmuutoksia. Vanhin on tullut voimaan 1950-luvun lopussa ja uusin 2000-luvun alussa. Liikekiinteistön ja seurakuntatalon kohta on osoitettu liikerakennusten korttelialueeksi, jolle saa sijoittaa julkisia ja yksityisiä palveluja sekä polttoaineen jakeluaseman (KL-1). Näiden vieressä on rakentamaton huoltoasemarakennusten korttelialue (LH). Loppuosa suunnittelualueesta on Maunu Tavastin puisto-nimisiä virkistysalueita (VP ja VL) sekä katualuetta.

Liikekiinteistö on kaavoitettu ja rakennettu alueelle 1990-luvun puolivälin jälkeen. Kaavassa oli erikseen varattu paikka huoltoasemarakentamiseen, mutta tontti on rakentamaton. Liikekiinteistön alue oli alun perin kaavoitettu julkisten ja yksityisten palvelujen korttelialueeksi (KLY), mutta 2000-luvun alun kaavamuutoksella se muutettiin liikerakennusten korttelialueeksi, ja jolla edelleen sai sijaita myös palveluita.



Kuva 4. Ote ajantasa-asemakaavasta. © Turun kaupunki

Laadittavat selvitykset ja arvioitavat vaikutukset

Koroisten alueen kaavoittamiseen liittyen on laadittu useita eri selvityksiä. Nämä palvelevat osaltaan myös tätä kaavahanketta. Pelastus- ja ensihoitoaseman suunnittelun yhteydessä selvitetään aseman liikennöintitarpeet ja vaikutukset lähimmälle katuverkolle. Tässä kohtaa ei ole tunnistettu tarvetta lisäselvityksille, mutta jos tarve vaatii, voidaan tällaisia tilata kaavaprosessin aikana.

Kaupunkiympäristön palvelukokonaisuuden kaavoitus ja muut asiantuntijat arvioivat kaavan valmistelun yhteydessä kaavan toteuttamisen merkittävät vaikutukset mm. rakennettuun ympäristöön (yhdyskuntarakenteeseen, kaupunkikuvaan, kulttuuriympäristöön, liikenteen järjestämiseen), luonnonympäristöön, asukkaiden hyvinvointiin, elinkeinoelämään, yhdyskuntatalouteen ja ilmastoon.

Suunnittelualan yleiset alueet

Suunnittelualan yleisten alueiden, kuten katujen ja puistojen, suunnittelua tehdään rinnakkain kaavan kanssa. Yleisten alueiden toteuttaminen tai muuttaminen vaatii omat, kaavasta erillään olevat suunnitelmansa, jotka voidaan hyväksyä vasta kaavan hyväksymisen jälkeen.

Kaavan valmistelu ja osalliset

Kaava on arvioitu vaativuudeltaan vähäiseksi, ja sen myötä kaavaprosessi on M-kokoinen, ks. kuva alla. Kaavan hyväksyy kaupunkiympäristölautakunta.

M-kokoisen kaavan prosessi



Osallisia kaavan valmistelussa ovat alueen maanomistajat ja ne, joiden asumiseen, työntekoon ja muihin oloihin kaava saattaa huomattavasti vaikuttaa, sekä viranomaiset ja yhteisöt, joiden toimialaa suunnittelussa käsitellään. Tämän hankkeen osalta **osallisiksi** on arvioitu seuraavat tahot:

- Suunnittelualueen ja sen lähiympäristön maanomistajat ja maanvuokralaiset, käyttäjät, asukkaat ja yritykset.
- Kansalaisjärjestöt: Halinen-Räntämäki ry, Hamaron pientalot ry, Kiinteistöliitto Varsinais-Suomi ry, Turkuseura ry, Turun Pientalojen Keskusjärjestö ry,
- Viranomaiset ja kaupungin hallintokunnat: Digita Oy, Elinvoimakeskus, Fingrid Oyj, Kaupunkirakentaminen ja tilat, Konsernihallinto / yhteisvaikuttava ohjaus, Lupa- ja valvontavirasto, Nuorisovaltuusto, Telia Finland Oyj, Turku Energia Lämpö Oy, Turku Energia Sähköverkot Oy, Turun kaupunginmuseo, Turun Seudun Vesi Oy, Turun Vesihuolto Oy, Vammaisneuvosto, Vanhusneuvosto, Varsinais-Suomen pelastuslaitos / riskienhallinnan palvelualue, Varsinais-Suomen hyvinvointialue sekä kaupunkiympäristön palvelukokonaisuus

Aloitusvaihe

- Kaavatyö käynnistyy, kun kaupunkiympäristölautakunta on hyväksynyt asemakaavan tavoitteet ja merkinnyt osallistumis- ja arviointisuunnitelman tiedoksi.
- Kaavahankkeen vireilletulo on toteutunut jo siinä vaiheessa, kun Koroisten kaavahanke kuulutettiin vireille ja alue oli osa Koroisten kaavaa.
- Osallistumis- ja arviointisuunnitelma lähetetään tiedoksi osallisille, mutta tämän hankkeen osalta ei pidetä enää uutta alkuvaiheen kuulemistä. Mielenpitoita on silti mahdollista jättää niin nyt, kuin hankkeen myöhemmissäkin vaiheissa.
- Osallistumis- ja arviointisuunnitelman lähettämisen jälkeen aloitetaan kaavaehdotuksen valmistelu.

Ehdotusvaihe

- Kaavaehdotus asetetaan julkisesti nähtäville 30 päivän ajaksi, jona aikana kaavaehdotuksesta voi tehdä muistutuksen. Kaupunki arvioi, antaako muistutus aiheutta muuttoa kaavaehdotusta, ja laatii perustellut vastineet annettuihin muistutuksiin. Nähtävillä olosta julkaistaan kuulutus. (Ks. yhteystiedot asiakirjan lopussa).
- Samaan aikaan nähtävillä olon kanssa kaavaehdotuksesta pyydetään viranomaislausunnot.

Hyväksyminen

- Kaupunkiympäristölautakunta päättää asemakaavan hyväksymisestä. Tavoitteena on saada asia päätettäväksi vuoden 2026 aikana.
- Tieto kaavan hyväksymispäätöksestä postitetaan erikseen vain niille, jotka sitä kaavan nähtävilläoloaikana kirjallisesti pyytävät ja ilmoittavat samalla osoitteensa.
- Kaupunkiympäristölautakunnan päätökseen on mahdollisuus hakea muutosta Turun hallinto-oikeudelta. Valitusaika on 30 päivää tiedoksisaannista. Asianosaisen ja muiden katsotaan

saaneen päätöksestä tiedon seitsemän päivän kuluttua siitä, kun pöytäkirja on nähtävänä yleisessä tietoverkossa.

- Kaavan voimaantulosta ilmoitetaan kuulutuksella.

Tiedonsaanti ja osallistuminen kaavan valmisteluun

Parhaiten tiedonkulku toimii kaavan valmistelijan kautta. Jos haluatte esimerkiksi keskustella kaavahankkeesta tai tiedustella siitä jotain, voitte soittaa valmistelijalle tai lähettää hänelle sähköpostia.

Jos haluatte jättää kaavahankkeesta kirjallisen mielipiteen tai muistutuksen, sen voi lähettää osoitteeseen kaupunkisuunnittelu(at)turku.fi tai postitse (osoite asiakirjan lopussa). Mielipiteitä voitte esittää koko kaavaprosessin ajan, mutta muistutuksia voi jättää vain kaavaehdotuksen ollessa nähtävillä. Mielipiteet ja muistutukset voi esittää vapaamuotoisesti, mutta voitte halutessanne hyödyntää myös tämän osallistumis- ja arviointisuunnitelman lopussa olevaa mielipidelomaketta. Kirjeitse tai sähköpostitse jätettyjen mielipiteiden ja muistutusten yhteydessä pyydämme aina mainitsemaan joko diaarinumeron 9060-2025, asemakaavatunnuksen 26/2025 tai työnimen Halisten pelastus- ja ensihoidoasema. Huomioitahan, että mielipiteet ja muistutukset ovat julkisia.

Kaavan etenemistä ja siihen liittyvää päätöksentekoa voi seurata internetissä. Nähtävillä oloaikana kaavaehdotukseen on mahdollista käydä tutustumassa Puolalankatu 5:n kolmannen kerroksen aulatilassa. Aulatilassa on myös mahdollista jättää kaavaan liittyviä mielipiteitä ja muistutuksia.

Tätä osallistumis- ja arviointisuunnitelmaa päivitetään tarvittaessa. Viimeisin versio on saatavissa internetistä kaavahaun kautta tai valmistelijalta.

Yhteystiedot

Kaavan valmistelija

Kaupunkiympäristö / Kaavoitus
kaavoitusarkkitehti Jani Eteläkoski
puhelin 050-3101646
etunimi.sukunimi(at)turku.fi

Kaavahaku

Hankkeen etenemistä voi seurata internetistä osoitteessa www.turku.fi/kaavahaku syöttämällä hakukenttään kaavan työnimen Halisten pelastus- ja ensihoitoasema tai diaarinumeron 9060-2025.

Kuulutukset

Kaavahankkeen vireilletulosta, julkisesta nähtävillä olosta ja kaavan voimaantulosta tiedotetaan kuulutuksella kaupungin ilmoitustaululla (Puolalankatu 5), Turun Sanomissa, Åbo Underrättelse-rissä ja internetissä osoitteessa www.turku.fi/kuulutukset.

Muistutukset ja nähtävillä olo

Muistutusten jättö: kaupunkisuunnittelu(at)turku.fi, postitse tai Puolalankatu 5, 3. kerroksen aulatila
Nähtävillä oleva aineisto on esillä: Internet (www.turku.fi/kuulutukset) ja Puolalankatu 5, 3. kerroksen aulatila

Päätöksenteko

Kaupunkiympäristölautakunnan sekä kaupunginhallituksen ja kaupunginvaltuuston esityslistoja ja pöytäkirjoja voi lukea osoitteessa www.turku.fi/paatoksenteko.

Postiosoite

Kaupunkiympäristö
Kaupunkisuunnittelu ja maaomaisuus
Kaavoitus
PL 355, 20101 Turku

