

MUSLIMIEN HAUTAUSMAAN LUONTOSELVITYS Turku

Ympäristökonsultointi Jynx Oy



Sisällys

1. Johdanto	3
2. Menetelmät	3
3. Tulokset	4
3.1. Kohteen yleiskuvaus	4
3.2. Lakikohteet ja muut arvokkaat luontokohteet	6
3.2.1. Luonnonsuojelulain suojellut luontotyytit	6
3.2.2. Metsälain kohteet	6
3.2.3. Vesilain kohteet	6
3.2.4. Muut arvokkaat luontokohteet	6
3.3. Uhanalaiset ja erityisesti suojeltavat kasvilajit sekä huomiolajit	6
3.4. Uhanalaiset luontotyytit	7
4. Pesimälinnusto	7
5. Sammakkoeläimet	8
6. Lepakot	8
7. Muut nisäkkäät	8
8. Yhteenveto	8
9. Lähteet	9
Liite 1: Muslimien hautausmaan kasvilajeja	10–12

1. Johdanto

Tässä selvityksessä tarkastellaan Turun Runosmäen kaupunginosassa sijaitsevan, Kärsämäen hautausmaan ja Tampereen valtatieväliin jäävän kohteen pesimälinnustoa, havaintoja lepakoista ja muista nisäkkäistä, kasvillisuuden yleispiirteitä, luontotyyppisiä, mahdollisia lakikohteita ja maaston topografiaa. Selvityskohteen pinta-ala on noin 8,5 ha. Selvityksen maastotyöt tehtiin vuoden 2020 maaliskuussa.

2. Menetelmät

Kohdealueelta selvitettiin ensisijaisesti:

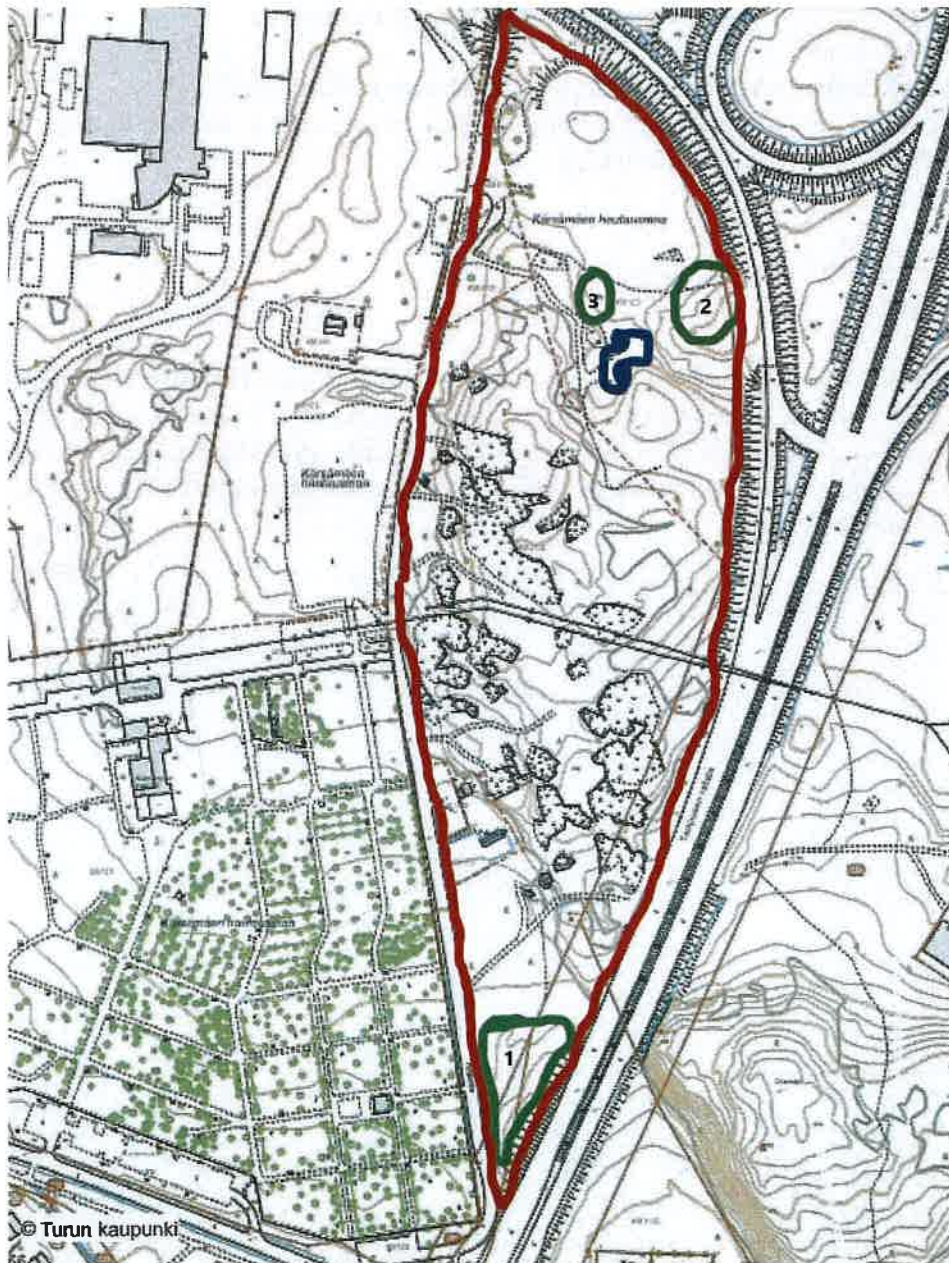
- Luonnonsuojelulain 29 §:n mukaiset suojellut luontotyytit
- Metsälain 10 §:n nimeämät erityisen tärkeät elinympäristöt
- Vesilain 2 luvun 11 §:n mukaiset luontotyytit ja 3 luvun 2 §:n luvanvaraiset purot
- Uhanalaisten ja erityisesti suojeltavien kasvilajien (LSL 46 § ja 47 §) esiintymät
- Myös huomionarvoiset kasvilajit
- Uhanalaiset luontotyytit (Suomen ympäristökeskus ja Ympäristöministeriö 2018)
- Luonnon monimuotoisuuden tai maisemallisten arvojen säilymisen kannalta arvokkaat kohteet
- Erikoiset luonnonmuodostumat ja niiden yhdistelmät
- Pesimälinnusto
- Sammakkoeläimet
- Lepakoiden käsitetektorilla tehdyt kartoitukset
- Havaintoja muusta lajistosta

Selvityksen maastotyöt ja raportin tekivät FK/FM Arto Kalpa ja VTM Hannu Klemola Ympäristökonsultointi Jynx Oy:stä. Selvityksen maastopäivät olivat 14.3., 23.3., 11.4., 19.4., 25.4., 1.5., 12.5., 18.5., 20.5., 27.5., 5.6., 9.6., 19.6., 23.7., 7.8. ja 17.8.2020 (maastossa käytetty aika oli yhteensä n. 20 tuntia). Taiton laati Pirjo Toivio. Vanhoista lintuhavainnoista saatiin tietoa Jarmo Bomanilta. ELY-keskuksella ei ollut alueesta aiempia luontotietoja.

3. Tulokset

3.1. Kohteen yleiskuvaus

Selvitysalue rajautuu idässä Tampereen valtatiehen, lännessä Tolpontiehen ja pohjoisessa Turun Kehätien Kärsämäen liittymän ramppiin (kuva 1). Alue on pääosin metsän peitossa ja maasto hieman kohoaa kohteen keskiosia kohti. Kohteen pohjoispäässä on Kärsämäen hautausmaan laajahko maainesten tms. avoin alue. Kohteen keskiosan poikki itä-länsisuunnassa kulkee voimalinja ja johtoauekan leveys on 20 m. Lisäksi kohteen pohjoisosassa kulkee luode-kaakkosuuntaisesti vanha, n. 10 m leveä johtoaueka. Selvitysalueen sisään jää yksi yhden asunnon talo, jonka valmistumisvuosi on 1920. Talo sijaitsee Tolpontien varrella, voimalinjasta pari sataa metriä etelään ja tällä kohtaa on myös hieman avoalaa. Muslimien nykyinen aidattu hautausmaa-alue on kooltaan vain vajaa 4 aaria. Se on tiheähkön metsän reunustama, eikä muodosta siten merkittävää avoalaa kohteelle.



Kuva 1. Selvitysalue on rajattu karttakuvassa punaisella viivalla ja huomiokohteet merkitty vihrein kuvoin. Kaikki huomiokohteet (1-3) ovat pieniä lehtolaikkuja. Nykyinen aidattu muslimien hautausmaa on esitetty sinisellä rajauksella.



Kuva 2. Alueen keskiosaa on laajalti louhittu. Puusto on etenkin näillä alueilla suhteellisen nuorta. 23.3.2020.

Metsäalue on mäntyvaltaista ja sen kasvillisuustyyppi on valtaosin luokiteltavissa mustikkatyyppiä (MT). Puolukkatyyppiä (VT) esiintyy pienempinä laikkuina. Lisäksi alueella voidaan erottaa muutamain paikoin pieniä lehtokuvioita. Mustikkatyyppien alueilla eli suurella osalla selvitysalueella kasvillisuus on hyvin vähälajista ja maasto karuhkoa sekä kivistä ja louhikkoista. Metsistä löytyy jokunen muurahaispesä ja koivupökökeli. Alueella on harjoitettu laajalti louhustoimintaa (*kuvat 1 ja 2*). Louhosalueen puusto on pääosin noin 50-vuotiasta. Louhustoiminta sijoittune puuston iän, sammalpeitteen ja vanhojen karttojen perusteella 50–60-luvun paikoille. 1940-luvun lopun peruskartan perusteella alueella näyttäisi olleen louhikkoa, mutta ei vielä louhustoimintaa. Louhustoiminnan seurauksena alueelle on syntynyt muutamia kirkasvetisiä kalliolampia. Selvitysalueen eteläpäästä kulkee metsäpolku pohjoispään aukean alueen vaiheille (*kuva 4*).

Etenkään louhustoiminta-alueella selvityskohde ei ole luonnontilainen. Parhaiten luonnontila on säilynyt tai muodostunut kohteen pohjoispuoliskon itäosaan, muslimien hautausmaan taakse eli itäpuolelle. Täällä puustossa on myös noin 100-vuotiaita mäntyjä sekä kuusia ja metsikkö on täällä selvityskohteen tiheintä. Täällä ei siis ole myöskään louhoskuoppia.

Selvityskohteen pohjoispään avoaluetta näyttää käytettävän hautausmaan multien ja muiden maa-ainesten ja kasvijätteen välivarastona. Tämän toiminnan edistämänä alueella tavataan paljon vieraslajeja ja joutomaiden lajistoa (*kuva 3*). Vieraslajeista raunioyrttiä alueella on monta aaria. Lisäksi tavataan mm. lupiinia, terttuseljaa, kanadankoiransilmää, piikkisalaattia, kurtturuusua, paimenmataraa ja piennarmataraa. Suurikokoisin kohteen vieraslajeista on kuitenkin japanintatar, jolla on noin 3 metriä korkeat ”bambumaiset”, punertavapilkkuiset varret ja noin 20 cm pituiset soikeanpyöreät lehdet. Alueella se on muodostanut noin 5 m leveän tiheän kasvuston.



Kuva 3. Alueen pohjoisosassa on aukea hautausmaan maa-ainesten välivarastoalue tms., jossa kasvillisuus on kesällä rehevää. 9.6.2020.

3.2. Lakikohteet ja muut arvokkaat luontokohteet

3.2.1. Luonnonsuojelulain suojellut luontotyypit

Selvitysalueella ei ole luonnonsuojelulain 29 §:n mukaisia suojeltuja luontotyyppisiä.

3.2.2. Metsälain kohteet

Metsälain 2 §:n mukaan metsälakia ei sovelleta asemakaava-alueilla lukuun ottamatta maa- ja metsätalouteen osoitettuja alueita. Metsälain kohteita vastaavina erityisen tärkeinä elinympäristöinä voidaan pitää selvitysalueen alueella tavattavia muutamaa lehtolaikkua. Nämä esitetään siten tässä selvityksessä huomiokohteina.

3.2.3. Vesilain kohteet

Selvitysalueella ei tavattu vesilain kohdetta.

3.2.4. Muut arvokkaat luontokohteet

Selvitysalueen huomiokohteita ovat muutama lehtolaikku (kuva 1 ja 4).

3.3. Uhanalaiset ja erityisesti suojeltavat kasvilajit sekä huomiolajit

Kohteella tavattiin yksi uhanalainen kasvilaji, keltamatar, joka on vaarantunut (VU) laji. Puhtaan keltamataran määrittämisessä on kuitenkin tiettyä epävarmuutta, koska sen erottaminen jokseenkin samannäköisistä matararisteymistä voi olla haastavaa. Huomionarvoisena lajina kohteelta voidaan mainita ainakin syyälinnunherne. Lisäksi voidaan ehkä mainita mäkikuisma ja keltamaite.



Kuva 4. Alueen eteläkärjessä kasvillisuus on lehtomaista. 9.6.2020. Polku johtaa kohteen pohjoispäähän.

3.4. Uhanalaiset luontotyypit

Uhanalaisia luontotyyppinä kohteella edustavat mm. lehdot. Lehdot (koko ryhmänä) ovat luontotyyppinä uhanalaisia vaarantuneita (VU) tyyppinä. Selvityskohteen eteläosan lehto kuuluu alatasolla runsasravinteisiin kuiviin lehtoihin (MeLaT) ja myös ne on määritetty vaarantuneiksi (VU) tyypeiksi. Paikalla kasvaa valkovuokkoa, syyliä, kioloa, nuokkuhalmikkää, metsäkastikkaa ja ahomansikkaa (kuva 1 kuvio 1 ja kuva 4). Täysin luonnontilainen kohde ei ole. Joitain vanhoja muokausjälkiä näkyy ja viereisillä tiepenkereillä on myös vaikutusta alueeseen.

Kohteen pohjoispään itäreunassa on pienialainen runsasravinteinen tuore vuohenputkilehto (AegT). Tuoreet runsasravinteiset lehdot on luokiteltu erittäin uhanalaisiksi (EN) tyypeiksi. Kuvion puustoon kuuluu ainakin raitaa, haapaa, koivua ja pihlajaa. Aluskasvillisuudessa tavataan nimilajia valtalajina sekä muina lajeina mm. kyläkellukkaa, nokkosta, mesiangervoa, lillukkaa ja vadelmaa (kuva 1 kuvio 2). Pienin ja vaatimattomin lehtokuvio sijaitsee myös kohteen pohjoispuoliskossa. Kohde on sekamuotoista lehtipuuvältaista lehtoa, joka ei ole vielä kovin vakiintuneessa tilassa. Aluskasvillisuudessa tavataan mm. vuohenputkea ja kioloa.

Selvityskohteen laajimpana luontotyyppinä ovat kuitenkin alueen keskivaiheilla esiintyvät tuoreet kankaat. Tuoreiden kankaiden ja eteläosan lehtolaikun välimaastossa ja tavataan myös jonkin verran lehtomaisia kankaita. Nämä molemmat tyyppit on määritetty uusimmassa, vuoden 2018 uhanalaistarkastelussa ryhmätasolla vaarantuneiksi (VU) luontotyypeiksi.

4. Pesimälinnusto

Selvitysalueen pesimälinnustoon kuuluvat talitiainen (*Parus major*) kaksi paria, sinitäinen (*Cyanistes caeruleus*) kaksi paria, punarinta (*Erithacus rubecula*), metsäkivinen (*Anthus trivialis*) kaksi revii-riä, punakylkirastas (*Turdus iliacus*), räkättirastas (*Turdus pilaris*) maastopoikueineen, laulurastas (*Turdus philomelos*) kaksi revii-riä, mustarastas (*Turdus merula*), mustapääkertun (*Sylvia atricapilla*) revii-ri rehevämmässä pohjoispäässä, hernekerttu (*Sylvia curruca*), lehtokerttu (*Sylvia borin*) revii-ri alueen rajalla lähellä kevyenliikenteen siltaa, pensaskerttu (*Sylvia communis*) pesi maankatopaikan laidalla, jossa myös kesäkuun alussa kaksi laulavaa viitakerttusta (*Acrocephalus dumetorum*), sirittäjä (*Phylloscopus sibilatrix*) parit sekä pohjois- että eteläpäässä aluetta, pajulintu (*Phylloscopus trochilus*) kolme paria, tiltalti (*Phylloscopus collybita*), harmaasiippo (*Muscicapa striata*), kirjosiippo (*Ficedula hypoleuca*) kaksi paria, hippiäinen (*Regulus regulus*) kaksi paria, peippo (*Fringilla coelebs*) kaksi paria, vihervarpunen (*Carduelis spinus*) 1–2 paria ja keltasirkku (*Emberiza citrinella*) yksi pari pohjoispäässä. Yllättävää oli, että alueella ei pesinyt yhtään sepelkyyhkyä ja myös käpytikka puuttui metsäalueelta.

Länsipuolella aluetta sijaistaa Kärsämäen hautausmaa, jossa pesii em. lajeja ja mm. pikkuvarpusia (*Passer montanus*), tikkejä (*Carduelis carduelis*) ja viherpeippoja (*Chloris chloris*). Lisäksi lehtokurpan (*Scolopax rusticola*) yöllinen soidinlentoreitti kulki alueen halki. Taivaalla saalistaa kesäisin myös tervapääskyjä (*Apus apus*).

Muuttoaikoina alueella on satunnaisesti tavattu huuhkaja (*Bubo bubo*) ja valkoselkätikka (*Dendrocopos leucotos*). Huuhkajahavainto koskee Tampereen valtatie itäpuolella pesiviä lintuja. Valkoselkätikkahavainto koskee puolestaan syysvaelluksella ollutta lintua. Muuttoaikoina alueella tavataan myös muita lintulajeja, mutta ympäristö ei vilkkaasta liikenteestä johtuen houkuttele kuin lähinnä varpuslintuja.

Linnusto on tavanomaista, mutta johtuen monipuolisesta ja osin kulttuurivaikutteisesta ympäristöstä myös monipuolista. Itäpuolella aluetta kulkeva valtatie pohjoispuolella kulkeva ohitustie ja läheiset teollisuusalueet heikentävät alueen houkuttelevuutta linnustolle, mutta toisaalta rauhallinen ja vehreä hautausmaan ympäristö vahvistaa alueen linnustoarvoja. Huuhkaja ja tervapääsky ovat erittäin uhanalaisia ja valkoselkätikka vaarantunut laji lintujen vuoden 2019 uhanalaisuuden arvioinnissa. Huuhkaja ja valkoselkätikka ovat lintudirektiivin liitteessä I lueteltuja lajeja.

5. Sammakkoeläimet

Alueella tavattiin ruskosammakoiden (*Rana temporaria*) kutua ja muutamia kutevia aikuisia yksilöitä. Ruskosammakoita tavattiin isossa pajua ja osmankäämiä kasvavassa kalliolammessa alueen läpi kulkevan sähkölinjan eteläpuolella. Lampeen laskettiin kutua ajallisesti kahteen otteeseen huhtikuussa. Muissa lammikoissa ei sammakoita tai kutua tavattu. Myöskään muita lajeja sammakkoeläimiä ei selvityksessä tavattu.

6. Lepakot

Kohteelle tehtiin kaksi tunnin mittaista lepakkokartoituskäyntiä alkuyöstä: 20.5. ja 19.6. Kuunteluisa säätilat olivat suotuisia, lämpimiä ja vähätuulisia. Samoina öinä lähiseudulla lepakoita oli lennossa. Alueella ei tarkkailuista huolimatta havaittu lepakoita. Alue saattaa olla liian lähellä vilkasliikenteistä valta- ja ohikulkutietä. Alueella on myös vähän sopivia päivälepopaikkoja, eikä lisääntymisyhdyskunnille sopivia alueita.

7. Muut nisäkkäät

Nisäkkäistä alueella tavattiin useita oravia (*Sciurus vulgaris*) ja rusakoita (*Lepus europaeus*) sekä keran kaksi metsäkaurista (*Capreolus capreolus*). Varsinkin metsäkauriskanta on viime vuosina voimakkaasti kasvanut ja levittäytynyt kaupunkialueiden reunoille. Liito-oravista (*Pteromys volans*) etsittiin keväällä merkkejä haapojen ja harvojen kuusien, mutta myös muutamien raitojen alta. Lajista ei tehty havaintoja, eikä ympäristö ole lajille soveltuvaa.

8. YHTEENVETO

Selvitysalueelta ei löytynyt luonnonsuojelulain mukaisia luontotyyppejä eikä metsälain tai vesilain kohteita. Uhanalaisena kasvilajina kohteella esiintyy hieman keltamataraa, joka on vaarantunut (VU) laji. Uhanalaisia luontotyyppejä kohteella ovat lehdot, lehtomaiset kankaat ja tuoreet kankaat. Huomiokohteiksi selvitysalueelta määritettiin muutama pienialainen lehtolaikku (ks. kartta kuva 1). Lintu- ja muussa eläinlajistossa ei tavattu pesivinä uhanalaisia tai lintudirektiivin liitteen I lajeja.

9. Lähteet

Hämet-Ahti, L., Suominen, J., Ulvinen, T. ja Uotila, P. (toim.) 1998: Retkeilykasvio. Luonnontieteellinen keskusmuseo, Kasvimuseo. Helsinki.

Meriluoto, M. ja Soininen, T. 1998: Metsäluonnon arvokkaat elinympäristöt. Tapio.

Pääkkönen, P. ja Alanen, A. 2000: Luonnonsuojelulain luontotyyppien inventointiohje. – Suomen ympäristökeskus, Helsinki.

Hyvärinen, Esko; Juslén, Aino; Kemppainen, Eija; Uddström, Annika; Liukko, Ulla-Maija (toim.) 2019: Suomen lajien uhanalaisuus – Punainen kirja 2019. Ympäristöministeriö ja Suomen ympäristökeskus, Helsinki

Kontula, T. ja Raunio, A. (toim.). 2018: Suomen luontotyyppien uhanalaisuus 2018. Luontotyyppien punainen kirja. Osa 1 - tulokset ja arvioinnin perusteet. Osa 2 - luontotyyppien kuvaukset. Suomen ympäristö 5/2018. Suomen ympäristökeskus ja Ympäristöministeriö, Helsinki.

Ryttäri, T., Kalliovirta, M. ja Lampinen, R. (toim.) 2012: Suomen uhanalaiset kasvit. 384 s. Helsinki, Tammi.

Liite 1. Muslimien hautausmaan kasvilajeja

pohjankallioimarre	<i>Polypodium vulgare</i>	
metsäkuusi	<i>Picea abies</i>	
metsämänty	<i>Pinus sylvestris</i>	
kotikataja	<i>Juniperus communis</i>	
valkovuokko	<i>Anemone nemorosa</i>	
aholeinikki	<i>Ranunculus polyanthemos</i>	
rönsyleinikki	<i>Ranunculus repens</i>	
kevätleinikkiryhmä	<i>Ranunculus auricomus -ryhmä</i>	
mukulaleinikki	<i>Ficaria verna</i>	
keltamo	<i>Chelidonium majus</i>	
vuorijalava	<i>Ulmus glabra</i>	
isonokkonen	<i>Urtica dioica</i>	
metsätammi	<i>Quercus robur</i>	
rauduskoivu	<i>Betula pendula</i>	
hieskoivu	<i>Betula pubescens</i>	
tervaleppä	<i>Alnus glutinosa</i>	
heinätähtimö	<i>Stellaria graminea</i>	
nurmihärkki	<i>Cerastium fontanum</i>	
nurmikohokki	<i>Silene vulgaris</i>	
suopayrtti	<i>Saponaria officinalis</i>	
jauhosavikka	<i>Chenopodium album</i>	
pihatatar	<i>Polygonum aviculare</i>	
ukontatar	<i>Persicaria lapathifolia</i>	
japanintatar	<i>Reynoutria japonica</i>	vieraslaji
hevonhierakka	<i>Rumex longifolius</i>	
ahosuolaheinä	<i>Rumex acetosella</i>	
mäkikuisma	<i>Hypericum perforatum</i>	
metsäorvokki	<i>Viola riviniana</i>	
aho-orvokki	<i>Viola canina</i>	
keto-orvokki	<i>Viola tricolor</i>	
pelto-orvokki	<i>Viola arvensis</i>	
litulaukka	<i>Alliaria petiolata</i>	
idänukonpalko	<i>Bunias orientalis</i>	
tarhaillakko	<i>Hesperis matronalis</i>	
peltokanankaali	<i>Barbarea vulgaris</i>	
lutukka	<i>Capsella bursa-pastoris</i>	
peltotaskuruoho	<i>Thlaspi arvense</i>	
silosalava	<i>Salix euxina</i>	
kiiltopaju	<i>Salix phylicifolia</i>	
virpapaju	<i>Salix aurita</i>	
raita	<i>Salix caprea</i>	
pajut	<i>Salix sp.</i>	
metsähaapa	<i>Populus tremula</i>	
palsamipoppeli	<i>Populus balsamifera</i>	
kanerva	<i>Calluna vulgaris</i>	
sianpuolukka	<i>Arctostaphylos uva-ursi</i>	
puolukka	<i>Vaccinium vitis-idaea</i>	
mustikka	<i>Vaccinium myrtillus</i>	
ranta-alpi	<i>Lysimachia vulgaris</i>	
metsätähti	<i>Trientalis europaea</i>	
keltamaksaruoho	<i>Sedum acre</i>	
maksaruohot	<i>Sedum sp.</i>	

viitapihlaja-angervo	<i>Sorbaria sorbifolia</i>	vieraslaji
pensasangervot	<i>Spiraea sp.</i>	
mesiangervo	<i>Filipendula ulmaria</i>	
lillukka	<i>Rubus saxatilis</i>	
vadelma	<i>Rubus idaeus</i>	
kurttuuruusu	<i>Rosa rugosa</i>	vieraslaji
punalehtiruusu	<i>Rosa glauca</i>	vieraslaji
heleäorjanruusu	<i>Rosa vosagiaca</i>	
kyläkellukka	<i>Geum urbanum</i>	
ketohanhikki	<i>Argentina anserina</i>	
ketohopeahanhikki	<i>Potentilla argentea</i>	
ahomansikka	<i>Fragaria vesca</i>	
poimulehdet	<i>Alchemilla sp.</i>	
tarhaomenapuu	<i>Malus domestica</i>	
pihlaja	<i>Sorbus aucuparia</i>	
suomenpihlaja	<i>Hedlundia hybrida</i>	
kiiltotuhkapensas	<i>Cotoneaster lucidus</i>	
lehtotuomi	<i>Prunus padus</i>	
isotuomipihlaja	<i>Amelanchier spicata</i>	vieraslaji
komealupiini	<i>Lupinus polyphyllus</i>	vieraslaji
siperianhernepensas	<i>Caragana arborescens</i>	
hiirenvirna	<i>Vicia cracca</i>	
peltovirvilä	<i>Ervilia hirsuta</i>	
syylälinnunherne	<i>Lathyrus linifolius</i>	
valkomesikkä	<i>Melilotus albus</i>	
nurmimailanen	<i>Medicago lupulina</i>	
valkoapila	<i>Trifolium repens</i>	
alsikeapila	<i>Trifolium hybridum</i>	
puna-apila	<i>Trifolium pratense</i>	
metsäapila	<i>Trifolium medium</i>	
keltamaite	<i>Lotus corniculatus</i>	
maitohorsma	<i>Epilobium angustifolium</i>	
metsävaahtera	<i>Acer platanoides</i>	
mongolianpikkuvaahtera	<i>Acer tataricum subsp. ginnala</i>	
koiranputki	<i>Anthriscus sylvestris</i>	
ahopukinjuuri	<i>Pimpinella saxifraga</i>	
vuohenputki	<i>Aegopodium podagraria</i>	
karhunputki	<i>Angelica sylvestris</i>	
palsternakka	<i>Pastinaca sativa</i>	
keltamatara	<i>Galium verum</i>	
paimenmatara	<i>Galium album</i>	vieraslaji
piennarmatara	<i>Galium x pomeranicum</i>	vieraslaji
saarni	<i>Fraxinus excelsior</i>	
pihasyreeni	<i>Syringa vulgaris</i>	
terttuselja	<i>Sambucus racemosa</i>	vieraslaji
amerikanlumimarja	<i>Symphoricarpos albus</i>	
neidonkieli	<i>Echium vulgare</i>	
tummarohtoraunioyrtti	<i>Symphytum officinale var. officinale</i>	vieraslaji
peltolemmikki	<i>Myosotis arvensis</i>	
valkopeippi	<i>Lamium album</i>	
keltakannusruoho	<i>Linaria vulgaris</i>	
nurmitädyke	<i>Veronica chamaedrys</i>	
kangasmaitikka	<i>Melampyrum pratense</i>	
isolaukku	<i>Rhinanthus angustifolius</i>	
piharatamo	<i>Plantago major</i>	

kissankello	<i>Campanula rotundifolia</i>
vuohenkello	<i>Campanula rapunculoides</i>
kultapiisku	<i>Solidago virgaurea</i>
kanadankoiransilmä	<i>Erigeron canadensis</i> vieraslaji
isoauringonkukka	<i>Helianthus annuus</i>
ojakärsämö	<i>Achillea ptarmica</i>
siankärsämö	<i>Achillea millefolium</i>
peltosaunio	<i>Tripleurospermum inodorum</i>
pihasaunio	<i>Matricaria discoidea</i>
pietaryrtti	<i>Tanacetum vulgare</i>
pujo	<i>Artemisia vulgaris</i>
leskenlehti	<i>Tussilago farfara</i>
tahmavillakko	<i>Senecio viscosus</i>
seittitakiainen	<i>Arctium tomentosum</i>
kyläkarhiainen	<i>Carduus crispus</i>
pelto-ohdake	<i>Cirsium arvense</i>
kaalivalvatti	<i>Sonchus oleraceus</i>
piikkisalaatti	<i>Lactuca serriola</i>
voikukka	<i>Taraxacum sp.</i>
ukonkeltano	<i>Hieracium sp.</i>
sarjakeltano	<i>Hieracium umbellatum</i>
huopavoikeltano	<i>Pilosella officinarum</i>
keltanarsissi	<i>Narcissus pseudonarcissus</i>
kielo	<i>Convallaria majalis</i>
idänsinililja	<i>Othocallis siberica</i>
punanata	<i>Festuca rubra</i>
lampaannata	<i>Festuca ovina</i>
niittyurmikka	<i>Poa pratensis</i>
lehtonurmikka	<i>Poa nemoralis</i>
nuokkuhelmikkä	<i>Melica nutans</i>
niittyjuola	<i>Elytrigia repens</i>
nurmilauha	<i>Deschampsia cespitosa</i>
metsälauha	<i>Avenella flexuosa</i>
nurmirölli	<i>Agrostis canina</i>
hietakastikka	<i>Calamagrostis epigejos</i>
metsäkastikka	<i>Calamagrostis arundinacea</i>
nurmitähkiö	<i>Phleum pratense</i>
nurmipuntarpää	<i>Alopecurus pratensis</i>
järviruoko	<i>Phragmites australis</i>