

ASEMAKAAVANMUUTOKSEN SELOSTUS, joka koskee 25. päivänä marraskuuta 2003 päivättyä ja 3.3.2004 muutettua asemakaavakarttaa. ”Messukentänkadun silta” (55/2002)

1 PERUS- JA TUNNISTETIEDOT

Asemakaavanmuutos koskee:

Turun kaupungin

Kaupunginosa:	064 ARTUKAINEN	ARTUKAIS
Katu:	Messukentänkatu (osa)	Mässfältsgatan (del)
Virkistysalue:	Jalostajanpuisto (osa)	Förädlarparken (del)
Erityisalue:	Artukaistenranta (osa)	Artukaisstranden (del)
Vesialue:	Raisionjoki (osa)	Reso å (del)
Kaupunginosa:	063 PAHANIEMI	PAHANIEMI
Kortteli ja tontti:	76.-1	76.-1
Kadut:	Aunenaukio Messukentänkatu	Auneplan Mässfältsgatan
Virkistysalueet:	Raisionjoenranta (osa)	Resoåstranden (del)
	Rantalanpuisto	Rantalaparken
Vesialue:	Raisionjoki (osa)	Reso å (del)

Asemakaavanmuutoksella muodostuu:

Kaupunginosa:	064 ARTUKAINEN	ARTUKAIS
Katu:	Messukentänkatu (osa)	Mässfältsgatan (del)
Virkistysalue:	Messupuisto (osa)	Mässparken (del)
Vesialue:	Raisionjoki (osa)	Reso å (del)
Kaupunginosa:	063 PAHANIEMI	PAHANIEMI
Kadut:	Messukentänkatu Suikkilantie (osa)	Mässfältsgatan Suikkilavägen (del)
Virkistysalue:	Raisionjoenranta (osa)	Resoåstranden (del)
Puistopolku:	Pilkolanpolku	Pilkolastigen
Erityisalue:	Raisionjoenranta	Resoåstranden
Vesialue:	Raisionjoki (osa)	Reso å (del)

1.1 Tunnistetiedot

Asemakaavatunnus: 55/2002

Diarionumero: 7115-2003

Kaavan nimi: Messukentänkadun silta

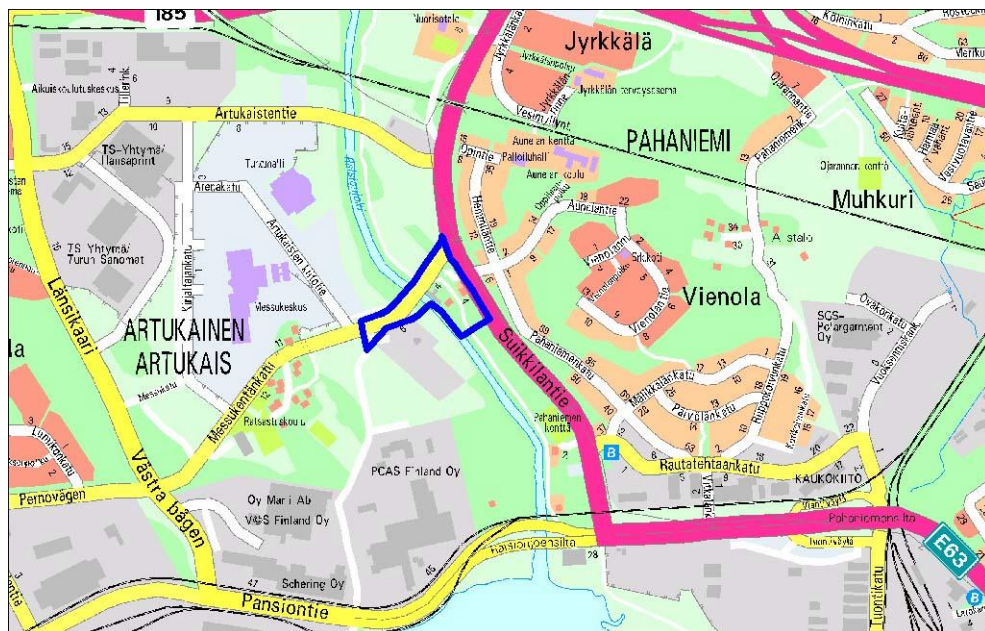
Kaavanmuutoksen vireille tulosta on ilmoitettu osallisille kirjeellä 13.8.2003 sekä kaavoituskatsauksessa 2003 (ilm. 26.3.2003).

Asemakaavanmuutos on laadittu ympäristö- ja kaavoitusviraston asemakaavatoimistossa: Linnankatu 34, 20100 Turku, puh. (02) 262 4111.

Valmistelija: kaavoitusarkkitehti Christina Hovi (christina.hovi@turku.fi).

1.2 Kaava-alueen sijainti

Asemakaavanmuutos laaditaan kartassa osoitetulle alueelle Artukaisten ja Pahanien kaupunginosissa. Alue sijaitsee n. 4 kilometrin etäisyydellä Turun keskusta-alueelta länteen. Kaavanmuutosaluetta rajaavat Suikkilantie idässä, virkistysalueet etelässä ja pohjoisessa sekä teollisuus- ja erityisalueet lännessä. Kaava-alueen pinta-ala on n. 3,6 ha.



1.3 Kaavan tarkoitus

Kaavanmuutos perustuu kaupungin aloitteeseen. Messukentänkadun nykyinen silta on todettu huonokuntoiseksi ja se on uusimisen tarpeessa. Kaavan muuttamisen tavoitteena on mahdollistaa uuden sillan rakentaminen nykyisen eteläpuolelle siten, että Messukentänkadun liittymä rakennetaan vastapäätä Aunelantien liittymää Suikkilantien kehittämiselvityksen mukaisesti. Kehittämiselvityksessä on esitetty toimenpiteet Suikkilantien muuttamiseksi yleiseksi tieksi ja sen 4-kaistaistamiseen.

1.4 Luettelo selostuksen liiteasiakirjoista

1. Asemakaavakartta 25.11.2003, muutettu 3.3.2004.
2. Tilastolomake 25.11.2003, muutettu 3.3.2004.
3. Osallistumis- ja arviointisuunnitelma 11.8.2003, muutettu 8.1.2004.
4. Nimistötoimikunnan pöytäkirjaote 22.10.2002.
5. Messukentänkadun sillan yleistarkastusraportti 25.1.2002.

1.5 Luettelo taustaselvityksistä ja lähdemateriaalista

- Raisonjokilaakson maisemanhoito- ja virkistyskäyttösuunnitelma. Maisema-arkkitehtuuritoimisto Merja Häkkinen 1987.
- Suikkilantien kehittämiselvitys, Turku. Tiehallinto ja Turun kaupunki 2003.

- Kiinteistötoimenjohtajan päätöspöytäkirja 25.2.2002 § 46:
Maire Huhtalan anomus saada jatkaa määräalan Pahanien kylän tilasta Alistalo 2:12 maanvuokrausta (os. Messukentänkatu 4)
- Maanvuokrasopimus 22.3.2002, Maire Huhtala

2 TIIVISTELMÄ

Ilmoitus kaavanmuutoksen vireille tulosta sisältäen osallistumis- ja arviointisuunnitelman on lähetetty kirjeitse osallisille 13.8.2003. Kaavanmuutoksen vireilletulosta on myös tiedotettu kaavoituskatsauksessa 2003 Suikkilantien parantamiseen tähtäävän asemakaavanmuutoksen yhteydessä.

Alustavasta kaavaehdotuksesta jätettiin kolme kirjallista mielipidettä. Lisäksi esitettiin suullisesti kolme mielipidettä. Esitettyjen mielipiteiden johdosta tutkittiin erilaisia kaavavaihtoehtoja ja arvioitiin niiden vaikutuksia.

Liikuntavirastolla, Turku Energialla ja Turun maakuntamuseolla oli huomautettavaa kaavaehdotuksesta. Kaavaehdotuksen nähtävilläoloaikana jätettiin yksi muistutus.

Katualuetta muutetaan virkistys- ja suojaviheralueeksi, virkistys- ja erityisalueita katualueeksi sekä liikerakennusten korttelialue kioskia varten poistetaan kaavasta, jotta Messukentänkatu voidaan linjata nykyisen kadun eteläpuolelle Suikkilantien ja Aunelantien risteykseen. Raisonjoen rantaan osoitetaan kevyen liikenteen yhteys.

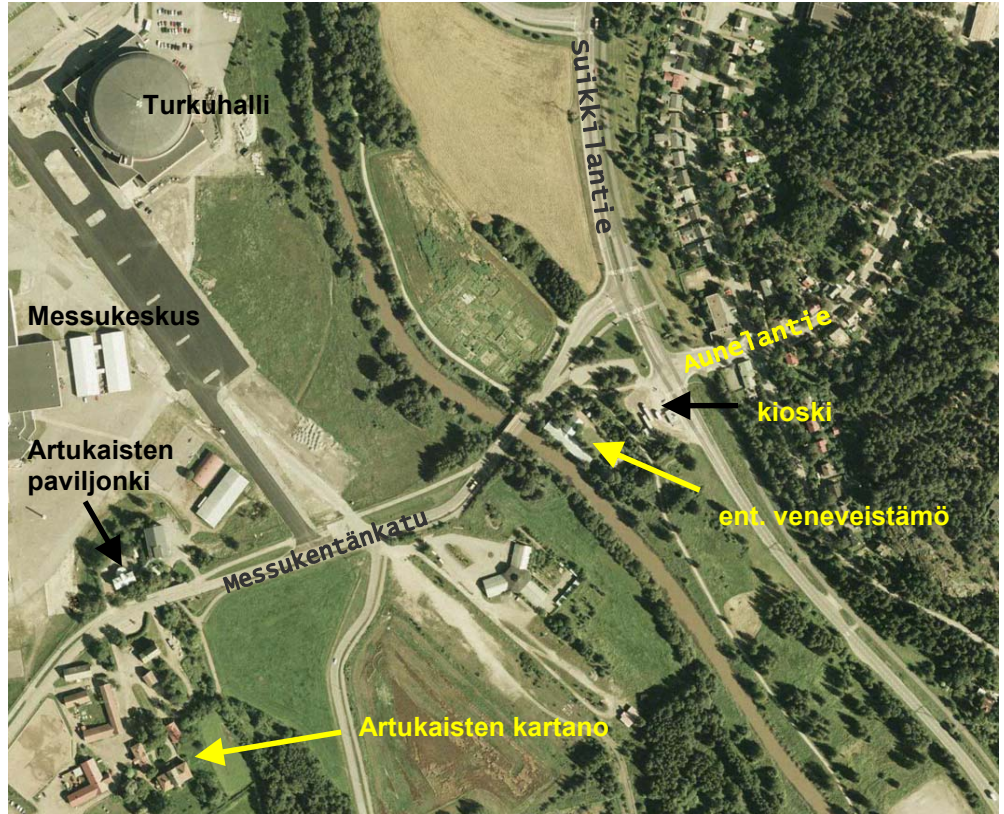
Messukentänkadun sillan elinikää voidaan pidentää muutamilla vuosilla mikäli vuonna 2004 sillan kansi korjataan ja sillan päiden penkereitä korotetaan. Sillan uusiminen on näillä näkymin kaupungin toteuttamisohjelmassa aikaisintaan vuonna 2007.

3 LÄHTÖKOHDAT

3.1 Selvitys suunnittelualan oloista

Alueen yleiskuvaus

Kaava-alue sijaitsee Raisionjokilaaksossa pienimittakaavaisen Pahaniemen pientalovaltaisen asuntoalueen ja suurimittakaavaisen Artukaisten teollisuus- ja erityisalueiden välissä.



Luonnonympäristö

Kaavanmuutosalue avautuu tasaiseen ja avaraan maisematilaan. Maisemallisesti Raisionjokilaakso on asuttujen metsäsaarekkeiden rajaama melko avoin pohjois-eteläsuuntainen alue. Laakson jatkuvuutta häiritsevät suurehkot itä-länsisuuntaiset tie- ja ratapenkereet. Laakson avointa tilaa rajaavat reunavyöhykkeet ovat itäpuolella paikoin erittäin selkeät ja hyväkuntoiset. Epämääräisyyttä tuovat mm. Turkuhallin ja Messukeskuksen sekä eteläosan teollisuus- ja varastotonttien kokonaan puuttuvat reunavyöhykkeet.

Raisionjokilaakso on monipuolinen luonnonalue, johon kohdistuu runsas virkistyskäyttöpaine. Eteläosan rannat ovat pensoittuneita ja metsittyneitä. Jokilaaksossa, kaava-alueen pohjoispuolella, sijaitsee pieni rantalehto ja lehtomainen laikku.

Kaava-alue on korkeusasemaltaan alle +3,5 m meren pinnasta. Alueen perustamisolosuhteet ovat huonot, sillä alueen maaperä on paksusti savea.

Rakennettu ympäristö

Kaavanmuutosalueella sijaitsee entinen veneveistämö, kioski ja Messukentänkadun silta. Entisen veneveistämön pihapiiri koostuu asuinrakennuksesta ja venevajasta. Aikaisemmin pihapiiriin kuulunut talousrakennus on purettu.

Hirsirakenteinen asuinrakennus on valmistunut vuonna 1917. Maakuntamuseon mukaan pihapiiri on paikallishistoriallisesti ja maisemallisesti merkittävä pienteollisuuskokonaisuus, joka luo alueelle omaleimaisuutta ja antaa alueen rakennuskannalle historiallista syvyyttä. Veneveistämö muodostaa yhdessä Artukaisten kartanon ja paviljongin kanssa alueen kulttuurimiljöön, joka on ympäristön suuren mittakaavan vuoksi vaikea hahmottaa.

Suikkilantien varressa sijaitsee 1-kerroksinen, vuonna 1975 valmistunut kioskirakennus.

Raisionjoen ylittävä Messukentänkadun teräksinen palkkisilta on rakennettu vuonna 1965. Sillan puukansi on uusittu vuonna 1986. Sillalla on leveyttä yhteensä 12,5 metriä.

Insinööritoimisto Jorma Huura Oy on tehnyt sillan yleistarkastuksen. 18.12.2001 tehdyssä tarkastuksessa ei havaittu vaurioita tai asioita, mitkä vaarantaisivat sillan turvallisen käytön viiden vuoden kuluessa. Selvityksen mukaan silta vaatii seuraavat toimet:

- Läntisimmän ajouran poikkeuksellisesti taipuva teräslevy irrotetaan ja selvitetään taipumisen syy. Jos syy on kansilankutuksen lahoaminen, lahonnut osa jyrsitään pois ja korvataan esimerkiksi mastiksilla, jonka jälkeen teräslevy kiinnitetään paikalleen. Jos kansilankutus on kokonaan laho, poikkikannattajien päälle asennetaan teräslevy ja kansilankutus korvataan asfaltilla.
- Penkereitä korotetaan sillan päissä siten, että ajoneuvot eivät aiheuta iskuja sillan päihin.

Tarkastusraportissa ehdotettujen toimenpiteiden toteuttaminen pidentää sillan käyttöikä, jolloin uuden sillan toteuttamista voidaan näillä näkymin lykätä muutamilla vuosilla.

Kaavanmuutosalue lähiympäristöineen on suurimmaksi osaksi katu-, virkistys-, teollisuus- ja erityisaluetta. Raisionjokilaakso on osa tärkeää pääviheyttä kaupunkirakenteessa.



Liikenne

Kaava-alue rajoittuu itäsvultaan pääkatutasoiseen Suikkilantiehen, joka toimii kaupunkiseudun sisempänä kehäväylänä. Messukentänkadun liittymä on valo-ohjattu tasoliittymä. Aunelantien tasoliittymässä ei ole valo-ohjausta. Joukkoliikenteen linja 61 kulkee keskustasta Suikkilantien kautta Vienolaan, linja 421 keskustasta Suikkilantien ja Messukentänkadun kautta Raisioon sekä työpaikkalinja 80 keskustasta Messukentänkadun kautta Pernon telakalle.

Kevyen liikenteen reitit kulkevat Messukentänkadun molemmin puolin, Suikkilantien itäpuolella ja Raisionjoen itärannalla. Messukentänkadun sillan leveydestä johtuen sillalla on vain kapeat jalkakäytävät. Raisionjoen rannassa sijaitseva ulkoilureitti kulkee kaava-alueella entisen veneveistämön ja kioskirakennusten välistä jatkuen sillan alitse joen rantaan. Ulkoilureitin alkukorkeus sillan alla on vain n. 2,2 metriä, mikä on liian matala mm. yhteyden huoltoon ajatellen. Yhteys on lumisina talvina hiihtolatuna.

Tieliikelaitos on selvittänyt alueen liikennemääriä Suikkilantien kehittämisselvityksen yhteydessä. Selvitystyössä käytetyt liikennemäärät perustuvat ajanjaksolla 13.11. - 5.12.2001 suoritettuihin liikennelaskentoihin (KVL 2001). Liikenne-ennuste vuodelle 2020 perustuu Tielaitoksen julkaisuun ”Tieliikenne-ennuste vuosille 1997-2030. Vuoden 1995 ennusteen tarkistaminen”. Ennusteen mukainen kaikkien ajoneuvojen liikenteen kasvukerroin vuosille 2001-2020 on 1,29. Vastaava raskaiden ajoneuvojen kasvukerroin on 1,32.

- Nykytilanteessa (KVL 2001) Suikkilantien liikennemäärä Aunelantien ja Messukentänkadun risteyksissä on n. 8910 ajoneuvoa vuorokaudessa. Liikennemäärästä n. 16 % on raskasta liikennettä. Messukentänkadun liikennemäärät ovat n. 3890 ajoneuvoa vuorokaudessa.
- Ennustetilanteessa (vuonna 2020) liikennemäärien arvioidaan olevan Messukentänkadulla n. 5000 ajoneuvoa vuorokaudessa ja Suikkilantiellä, Messukentänkadun liittymän kohdalla n. 11470 ajoneuvoa vuorokaudessa. Kun Suikkilantien liikenne-ennusteeseen lisätään Pansion satamahankkeen aiheuttama liikenne nousevat liikennemäärät Suikkilantiellä Messukentänkadun liittymässä n. 15270 ajoneuvoon vuorokaudessa. Arvio perustuu Satamien liikenneyhteyksien ja satamavarausten selvitykseen (1999).

Liikenne on Suikkilantiellä ja Messukentänkadulla arvioitu kasvavan yhteensä n. 58 %:lla, mikä merkitsee noin 7470 ajoneuvoa lisää vuorokaudessa Messukentänkadun ja Suikkilantien liittymässä vuoteen 2020 mennessä.

Messukeskuksessa ja Turkuhallissa järjestettävien tapahtumien aiheuttama liikenne purkautuu osittain Messukentänkadun kautta Suikkilantielle. Esimerkiksi Turkuhallissa järjestettävä n. 10000 katsojan jääkiekko-ottelu tuo paikalle noin 3000 autoa. Tämä aiheuttaa Messukentänkadulle ja Suikkilantielle liikennemääräpiikkejä, joiden johdosta mm. Messukentänkadun ja Suikkilantien liittymä ruuhkautuu hetkellisesti. Ruuhkan kestoaika vaihtelee

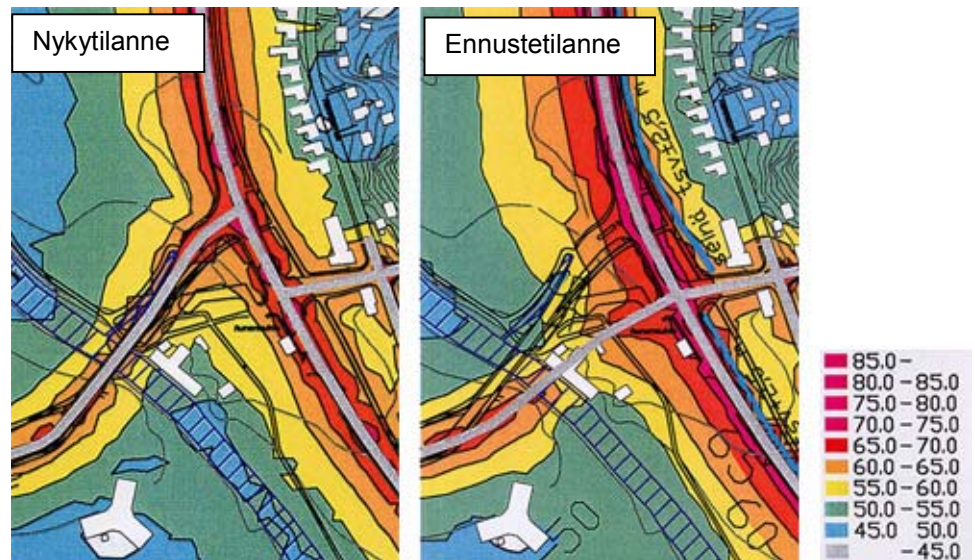
puolesta tunnista tuntiin tapahtuman osallistujamäärästä riippuen.

Ympäristöhäiriöt

Kaava-alueella liikenteestä aiheutuu melua ja päästöjä.

Tieliikelaitos on tehnyt alueesta meluselvitykset Suikkilantien kehittämisselvityksen yhteydessä. Melulaskenta perustuu pohjoismaiseen tieliikennemelun laskentamalliin (1996). Melutarkasteluissa selvitettiin päiväajan melutasot nyky- ja ennustetilanteessa. Laskentojen perusteella voidaan arvioida meluhaitan laajuus tällä hetkellä ja tilanne tulevaisuudessa.

- Nykytilanteessa melutaso Suikkilantien ajoradan vieressä on n. 65-70 dB. Risteysalueilla, jossa ajoneuvot pysähtyvät ja lähtevät liikkeelle melutaso on yli 70 dB. Raisionjoen rannassa oleva pihapiiri jää pääosin melutason 55 dB:n alle.
- Ennustetilanteessa, jossa Suikkilantie on 4-kaistaistettu, melutason arvioidaan Suikkilantien ajoradan tuntumassa olevan n. 70-75 dB. Raisionjoen rannassa sijaitseva pihapiiri jää kokonaan ns. melualueelle. Alueen melutason arvioidaan olevan n. 60-65 dB. 55 dB:n raja arvioidaan kulkevan aivan Raisionjoen tuntumassa.



Liikenteestä syntyy erilaisia terveydelle haitallisia päästöjä kuten hiilimonoksidia eli häkää, hiilivetyä eli haihtuvia orgaanisia yhdisteitä, typenoksidia, erikokoisia hiukkasia, typpioksiduulia ja hiilidioksidia. Näistä typen oksidin katsotaan olevan haitallisin yhdiste sekä terveysvaikutusten että happaman laskeuman osalta. Hiukkaspäästöjen on todettu olevan terveydelle haitallisempia kuin aikaisemmin on luultu. Liikenne aiheuttaa sekä suoria (pakokaasuhiukkaset) että epäsuoria (katupöly) hiukkaspäästöjä. Pakokaasuista aiheutuvat pienemmät hiukkaset ovat terveydelle vaarallisempia jouduessaan hengitysteihin.

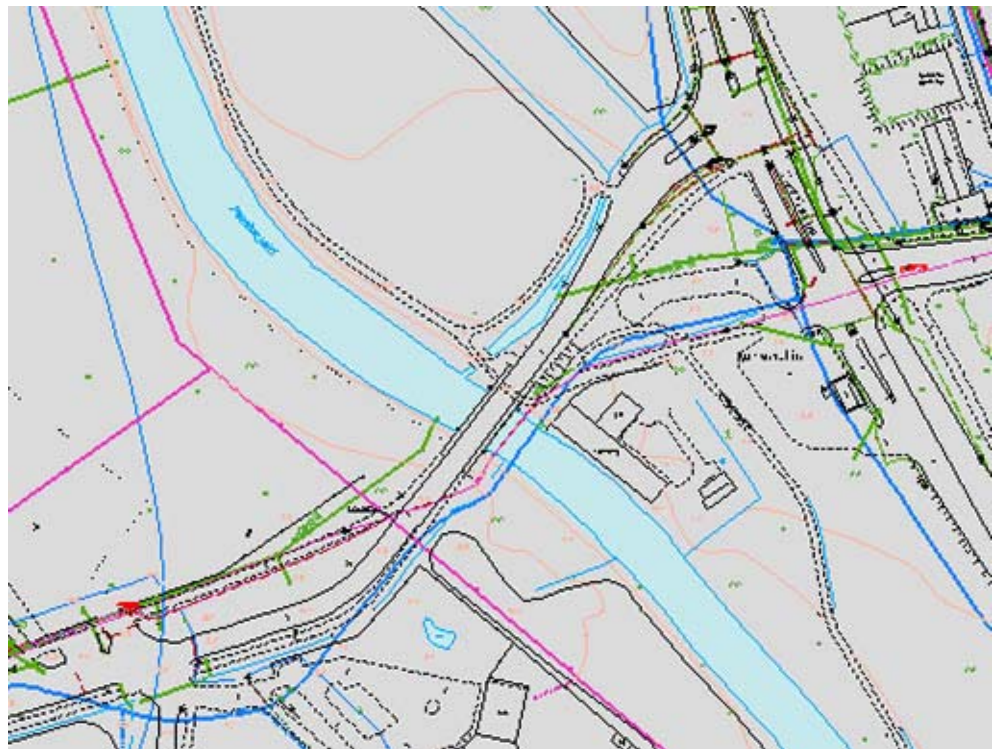
Liikenteestä aiheutuvien typenoksidipäästöjen arvioidaan vähentyvän n. 75 % vuoteen 2020 mennessä. Vuoden 2020 tilanteessa liikenteen suorien hiuk

kaspäästöjen arvioidaan olevan nykyistä pienemmät. Liikenteestä johtuvat päästömäärät ovat yleisesti laskusuunnassa lukuun ottamatta hiilidioksidi- ja typpioksiduulipäästöjä. Hiilidioksidipäästöjen arvioidaan olevan samalla tasolla vuonna 2020 kuin nyt, koska päästöjen määrä on suorassa suhteessa kulutettuun polttonesteeseen. Tulevaisuudessa kasvua hillitsee autojen energiatehokkuuden kasvu vaikka liikennemäärät lisääntyvät. Typpioksiduuli (N_2O) on kasvihuonekaasu ja siksi tärkeäksi koettu. Typpioksiduulipäästöjen arvioidaan kasvavan n. 40 %, sillä katalysaattoriautot tuottavat N_2O -päästöjä huomattavasti enemmän kuin katalysaattorittomat autot.

Ilmanlaatu ei parane suhteessa päästöjen määrän vähenemiseen, sillä liikennemäärien lisääntyessä tekniikasta saatava hyöty jää pieneksi.

Tekninen huolto

Päävesijohto kulkee etelä-pohjoissuunnassa Suikkilantien länsipuolella, osittain virkistysalueella ja osittain Messukentänkadun poikki. Toinen päävesijohto sijaitsee virkistysalueella Messukentänkadun eteläpuolella. Sadevedet laskevat Raisionjokeen Messukentänkadun sillan pohjoispuolella sijaitsevan avo-ojan kautta. Runkoviemäri kulkee Raisionjoen länsipuolella joen suuntaisesti Messukentänkadun poikki. Suikkilantien itäreunassa sijaitsee Turku Energia Sähköverkkojen ilmajohto ja Messukentänkadun eteläpuolella maanalainen keskijännitekaapeli.



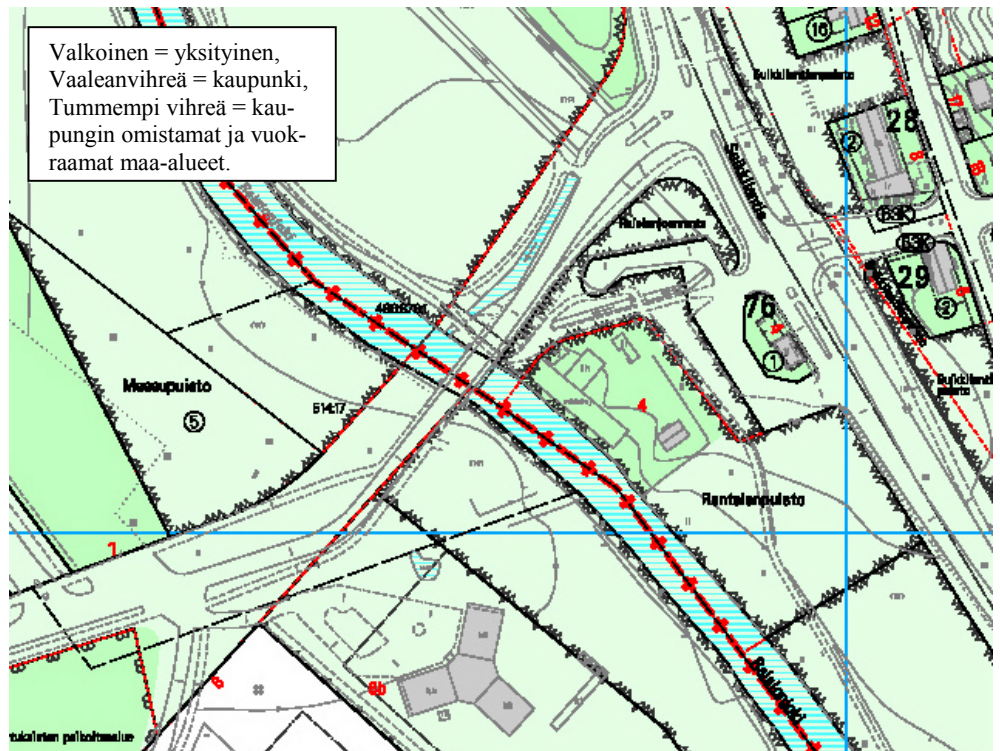
Maanomistus

Kaava-alue on kokonaan kaupungin omistuksessa.

Tontin Pahaniemi-76.-1 maanvuokrasopimus on voimassa 31.12.2006 asti.

Raisionjoen rannassa sijaitseva ent. veneveistämön, n. 3600 m²:n suuruinen alue on luovutettu vuokramiehelle veneiden korjaus- ja varastoalueeksi. Vuokramiehen poika asuu alueella. Alueen maanvuokrasopimus päättyi

31.12.2002. Kiinteistölaitos on 3.4.2003 tehnyt irtisanomisilmoituksen ja samalla ilmoittanut ettei vuokrasopimusta jatketa. Vuokramies ei ole noudattanut maanvuokrasopimuksen 15 §:ää, jonka mukaan vuokramies on velvollinen neljän kuukauden kuluessa vuokraoikeuden päättymisestä omalla kustannuksellaan poistamaan alueella olevat rakennukset ja muut laitteet perustuksineen. Huhtikuussa 2004 käydyissä kaupungin sisäisissä neuvotteluissa on ilmennyt, ettei Kiinteistölaitos aio jatkaa maanvuokrasopimusta. Lisäksi osia kaavanmukaisesta Messukentänkadusta on vuokrattu viljelysalueeksi 30.4.2004 ja 31.12.2008 asti.



3.2 Suunnittelutilanne

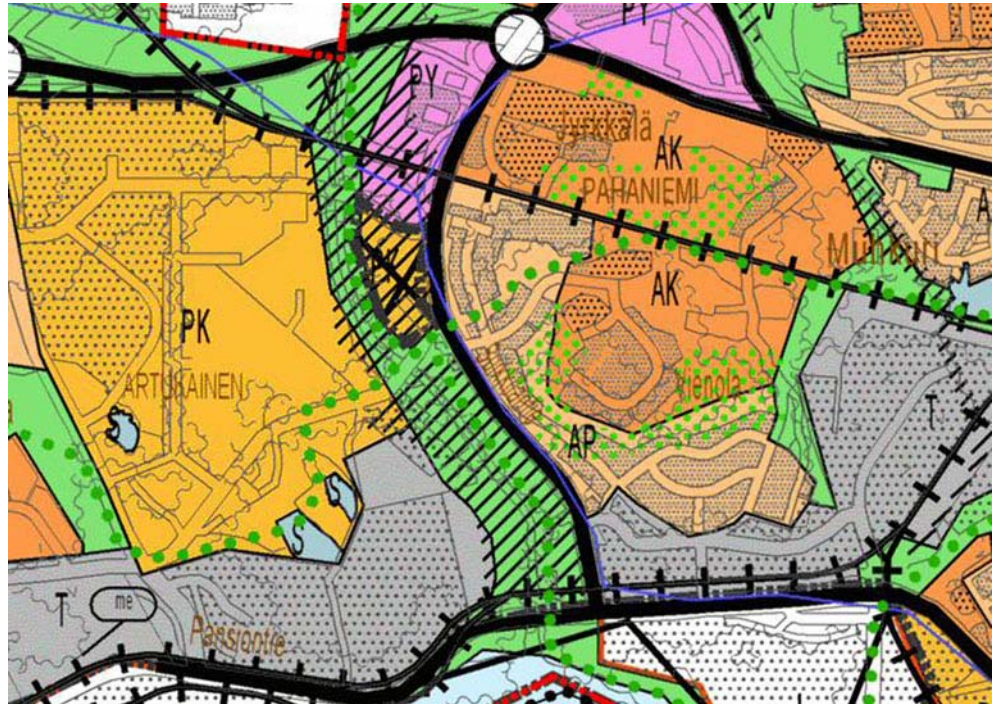
Seutukaava/ Maakuntakaavaehdotus

Varsinais-Suomen seutukaavayhdistelmässä (1994) Suikkilantie on osoitettu seudulliseksi pääväyläksi ja Raisionjokilaakso suojelualueeksi (SU4), joka on tarkoitettu suojeltavaksi pääasiassa Rakennuslain 135 §:n nojalla annettavilla määräyksillä. Tämä merkitsee alueen suojelemista asemakaavalla.

Varsinais-Suomen liitossa on vireillä Turun kaupunkiseudun maakuntakaavaehdotus, jonka maakuntavaltuusto on hyväksynyt 25.11.2002. Maakuntakaavaehdotuksessa Suikkilantie on osoitettu alueen 2-ajorataiseksi pääkaduksi ja Raisionjokilaakso suojelualueeksi (S). Raisionjokilaakso on luokiteltu maakunnallisesti arvokkaaksi luontoalueeksi. Joen itärannalle on merkitty etelä-pohjoissuuntainen ulkoilureitti.

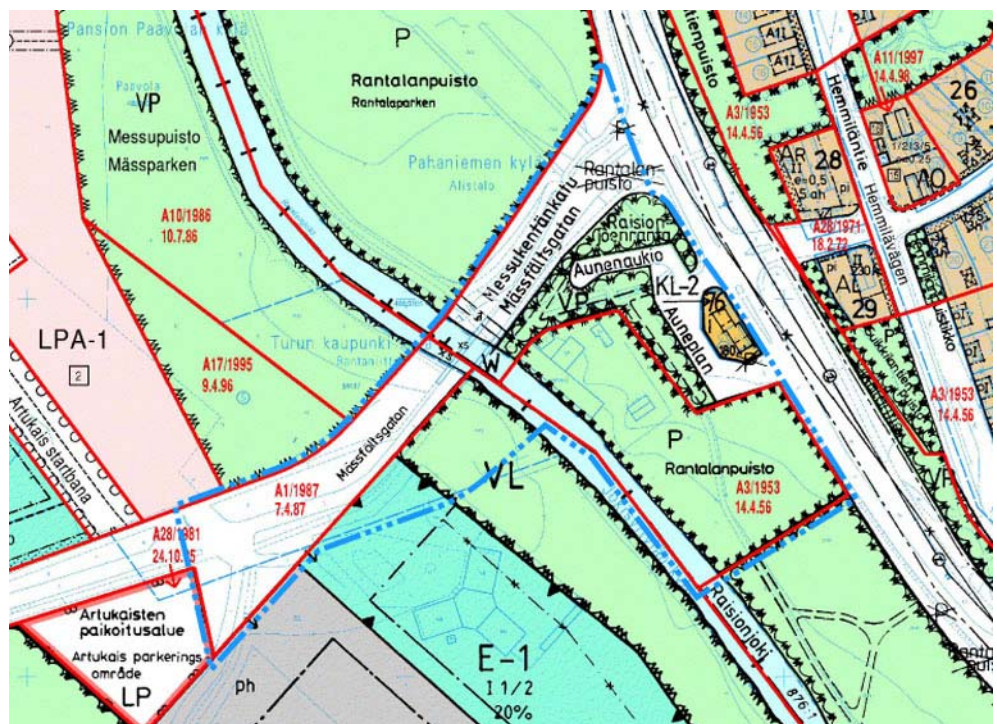
Yleiskaava

Oikeusvaikutteisessa yleiskaavassa 2020 (Kv. 18.6.2001) Raisionjokilaakso on virkistysaluetta. Alue on merkitty kulttuurihistoriallisesti, kaupunkikuvallisesti, maisemallisesti tai luonnonoloiltaan arvokkaaksi alueen osaksi lukuun ottamatta Messukentänkadun sillan ympäristöä. Suunnittelualueelle on osoitettu kaksi pääviheryhteyttä; toinen Raisionjoen itärannalle ja toinen Messukentänkadun varteen.



Asemakaavat

Alueen asemakaavat on vahvistettu 14.4.1956, 7.4.1987 ja 29.1.1993. Kaava-alue on pääosin katu- ja virkistysaluetta. Suikkilantien varrella sijaitsee liikerakennusten korttelialue kioskia varten. Rakennuksen suurin sallittu kerros-luku on 1 ja rakennusoikeus 180 k-m². Messukentänkadun eteläpuolella sijaitsee Artukaistenrannan erityisalue messu- ja näyttelytoimintaa varten.



Kaava-alueen asemakaavat ovat pääosin toteutuneet lukuun ottamatta Rantalanpuiston osaa.

Valtakunnalliset alueidenkäyttötavoitteet

Asemakaavoitusta koskevat valtakunnallisten alueidenkäyttötavoitteiden mukaiset erityistavoitteet (Vnp 30.11.2000). Alueidenkäytön suunnittelussa on otettava huomioon ekologisesti tai virkistyskäytön kannalta merkittävät ja yhtenäiset luonnonalueet ja varattava riittävät alueet jalankulun ja pyöräilyn verkostoja varten sekä edistettävä verkostojen jatkuvuutta. Lisäksi on ehkäistävä melusta aiheutuvaa haittaa ja pyrittävä vähentämään jo olemassa olevia haittoja.

Rakennusjärjestys Turun kaupungin rakennusjärjestys (Kv. 4.3.2002).

Tonttijako- ja rekisteri

Tonttijaon 853-63:96 (14.04.1993) mukainen tontti Pahaniemi-76.-1 on merkitty kiinteistörekisteriin 9.6.1993. Tontin pinta-ala on 727 m².

Pohjakartta Pohjakartta on Turun kaupungin Kiinteistölaitoksen laatima. Maastontarkistus on suoritettu 17.11.2003.

Nimistö Nimistötoimikunta on kokouksessaan 22.10.2002 päättänyt esittää Raisionjoen rannan tuntumassa sijaitsevalle ulkoilureitille nimeä Pilkolanpolku – Pilkolastigen.

Lähiympäristön kaavatilanne ja suunnitelmat

Suikkilantielle ja sen lähiympäristöön välillä Pansiontie-Rauman valtatie on valmisteilla asemakaavanmuutos, joka tähtää Suikkilantien muuttamiseksi yleiseksi tieksi. Tien 4-kaistaistamiseen varaudutaan. Kaavanmuutos laaditaan kaupungin ja Tiehallinnon aloitteesta. Hankkeen taustalla on liikenne- ja viestintäministeriön päätös muuttaa valtakunnallisesti merkittäviin terminaaleihin (tässä Turun Satamaan) johtavat liikenneväylät Tiehallinnon ylläpitämiksi yleisiksi teiksi.

Raisionjoenrannan virkistysalueen eteläosalle on vireillä asemakaavan muuttaminen. Turun Sataman aloitteesta aluetta suunnitellaan korkeatasoiseksi rekka-autojen pysäköintialueeksi. Kaavaan suunnitellaan myös liikeraennusten korttelialuetta kioskia varten.

Messukentänkadun eteläpuolella sijaitsevien Artukaisten kartanon ja teollisuusalueiden kaavan muuttaminen on lähitulevaisuudessa ajankohtainen. Artukaisten kartanon ja tallin myynnin yhteydessä asemakaavatoimistoa veloitettiin muuttamaan alueen kaavan mukaista käyttötarkoitusta. Samalla varauduttiin Messukentänkadun mahdolliseen leventämiseen. Teollisuuskorttelialueiden käyttötarkoitus säilyy ennallaan, mutta kaavaa tullaan tarkistamaan vastaamaan tulevia tarpeita.

4 ASEMAKAAVAN SUUNNITTELUN VAIHEET

4.1 Asemakaavan suunnittelun tarve ja suunnittelun käynnistäminen

Asemakaavanmuutos valmistellaan kaupungin aloitteesta. Messukentänkadun silta on todettu huonokuntoiseksi ja on lähivuosina uusimisen tarpeessa. Messukentänkadun ja sillan uusiminen liittyy Tiehallinnon ja Turun kaupungin suunnitelmiin muuttaa Suikkilantie välillä Pansiontie-Pläkkikaupunginkatu valtion ylläpitämäksi yleiseksi tieksi. Tien 4-kaistaistamiseen varaudutaan. Messukentänkatua ja siltaa koskevassa kaavanmuutoksessa otetaan huomioon Suikkilantien 4-kaistaistamiseen tarvittavat aluevaraukset.

Messukentänkatu oli alun perin osana ns. Suikkilantien asemakaavanmuutosta. Sillan arvioidusta huonosta kunnosta ja toteuttamisaikataulusta johtuen Messukentänkatu erotettiin erilliseksi kaavanmuutokseksi.

4.2 Osallistuminen ja yhteistyö

Osalliset

- suunnittelualueen sekä naapurialueilla sijaitsevien kiinteistöjen ja rakennusten omistajat ja vuokraajat sekä alueen käyttäjät
- Kansalaisjärjestöt: Turkuseura ry, Turun Pientalojen Keskusjärjestö ry/ Pahamiemen omakotiyhdistys, Varsinais-Suomen kiinteistöyhdistys ry, Meidän Turku ry
- Viranomaiset ja hallintokunnat: Ympäristö- ja kaavoitusviraston suunnittelutoimisto/ liikenne- ja katusuunnittelu sekä maisema- ja miljöösuunnittelu, ympäristönsuojelutoimisto, Kiinteistölaitos, Liikuntavirasto, Vesilaitos, Turun maakuntamuseo, Turku Energia, Lounais-Suomen ympäristökeskus

Vireille tulo

Osallisille lähetettiin 13.8.2003 ilmoitus kaavanmuutoksen vireille tulosta sisältäen kaavan osallistumis- ja arviointisuunnitelman ja mielipidekyselylomakkeen. Vireille tulosta ilmoitettiin myös 26.3.2003 ilmestyneessä kaavoituskatsauksessa 2003 Suikkilantien parantamiseen tähtäävän kaavanmuutoksen yhteydessä.

Osallistuminen ja vuorovaikutusmenettelyt

Messukentänkadun uutta linjausta esiteltiin jo ns. Suikkilantien asemakaavanmuutoksesta 6.6.2002 järjestetyssä yleisötilaisuudessa. Tuolloin ajatuksena oli, että kaavaan osoitetaan omakotirakennusten korttelialuetta olemassa olevalle asuinkäytössä olevalle rakennukselle ja, että Messukentänkadun ja Suikkilantien risteyksessä voisi säilyä liikerakennusten korttelialue kioskia varten (ei kuitenkaan kioskin nykyisellä paikalla). Alustavasta kaavaluonnoksesta ei jätetty Messukentänkadun ympäristöä koskevia mielipiteitä.

Messukentänkadun ja -sillan asemakaavanmuutoksesta lähetetyn vireilletuloilmoituksen jälkeen alustava kaavaehdotus, valmisteluaineisto sekä osallistumis- ja arviointisuunnitelma ovat olleet nähtävillä ympäristö- ja kaavoitusviraston asemakaavatoimistossa sekä internetissä kaupungin sivuilla. Alustavasta kaavaehdotuksesta jätettiin kaksi kirjallista mielipidettä. Lisäksi

suullisesti on esitetty kolme mielipidettä.

Rinnan kaavanvalmistelun kanssa on valmisteltu Messukentänkadun katusuunnitelmaa, johon uusi silta kuuluu olennaisena osana.

Esitetyt mielipiteet

Alustavasta kaavaehdotuksesta on jätetty kolme kirjallista mielipidettä.

- Maire Huhtala, joka on hallinnoinut noin 3600 m²:n suuruista entistä veneveistämön aluetta Raisionjoen rannassa esittää, että tie- ja siltajärjestelyt tulisi toteuttaa siten, että asuinkäytössä oleva täysin peruskorjattu rakennus voisi alueella säilyä ja, että rakennusta voitaisiin hallita uudella kaupungin kanssa tehtävällä maanvuokrasopimuksella. Muut alueella olevat rakennukset voitaisiin purkaa eikä niistä siten olisi haittaa uudelle kaavoitukselle.
- Pahanien Omakotiyhdistys ry. pitää Messukentänkadun linjaamista Suikkilantien ja Aunelantien risteykseen hyvänä, liikenteen turvallisuutta ja sujuvuutta parantavana toimenpiteenä. Kadun ja sillan jatkosuunnittelussa on kuitenkin huolellisesti tutkittava mahdollisuutta uuden sillan rakentamiseen vanhalle paikalle Messukentänkadun linjausta muuttamalla, jotta kadun ”eteläpuolella sijaitseva kaavoitettu puistoalue säilyisi ja omakotitontille jäisi enemmän pinta-alaa. Tontin liikenneyhteyteen tulee kiinnittää erityistä huomiota. Sillan rakennusaikana haittana olisi liikenteen sujuminen, mutta käytettävissä olisi kuitenkin kolme eri olemassa olevaa tievaihtoehtoa”.
- Päivi Kordelin PRK-Majoitus Oy/ Hotelli Artukaisten paviljongista pitää tärkeänä, että vanha silta on käytössä koko rakennusprojektin ajan ja että uusi osa Messukentänkadusta on leveämpi välillä Suikkilantie-Artukaisten kiitotie (halli- ja mesuliikenne). Lisäksi Kordelin toivoo, että Suikkilantie saadaan mahdollisimman nopeasti 4-kaistaiseksi, jotta Messukentänkadun läpiajoliikenne vähenee ja rajoituksia voidaan lisätä.

Suullisesti on esitetty kolme mielipidettä:

- Kodisoja Yhtiö Oy, joka omistaa osoitteessa Suikkilantie 4 olevan kioskin vastustaa kaavanmuutosta, koska kaavanmuutos ei mahdollista elinkeinotoiminnan säilymistä alueella.
- Kari Huhtala, joka asuu Raisionjoen rannan tuntumassa olevassa rakennuksessa vastustaa kaavanmuutosta, koska kaavanmuutos ei mahdollista asumista alueella.
- Pansio-Perno aluetyöryhmä toivoo, että suunnittelussa huomioidaan ympäristönäkökulma; virkistysalueen toivotaan säilyvän ja muun työn ohessa voisi myös rannan ryteikköä siistiä. Aluetyöryhmälle on esitetty mielipide, jonka mukaan alue on satakielen laulumaita ja se pitäisi säästää.

Esitetyt mielipiteet on huomioitu kaavavalmistelussa tutkimalla eri kaava- vaihtoehtoja ja arvioimalla niiden vaikutuksia.

Lausunnot

Asemakaavanmuutosehdotuksesta on pyydetty lausunnot ympäristö- ja kaavoitusviraston rakennusvalvonta- ja ympäristönsuojelutoimistoilta, Kiinteistölaitokselta, Vesilaitokselta, Liikuntavirastolta, Turku Energialta, Turun maakuntamuseolta ja Lounais-Suomen ympäristökeskukselta.

Kiinteistölaitoksella, Vesilaitoksella, ympäristö- ja kaavoitusviraston rakennusvalvonta- ja ympäristönsuojelutoimistoilla ja Lounais-Suomen ympäristökeskuksella ei ollut huomautettavaa kaavaehdotuksesta.

Liikuntaviraston lausunnossa todetaan, että suunniteltu yhteys joenrantaa myötäilevänä reittinä on miellyttävämpi kuin olemassa oleva yhteys. Suunnitteilla oleva yhteys on luonteeltaan jatkuvampi sekä suoraviivaisempi ja siksi sen ajatellaan toimivan luontevampana yhteytenä Messukentänkadun sillan molemmin puolin jatkuville ulkoilureiteille. Sillan rakentamisessa on otettava huomioon alikululle riittävä korkeus. Sillan alittava Pilkolanpolku kunnostetaan talvisin lumitilanteen salliessa hiihtokäyttöön. Siltaa rakentaessa olisi hyvä huomioida, että 2,65 m korkea ja 3,5 m leveä latukone mahtuu sillan alta. Lisäksi ratsastajat käyttävät reittiä suhteellisen paljon. Luontevan ratsastuksen sujumiseksi alikulun korkeus tulisi olla vähintään 3,5 m.

Asemakaavatoimisto:

Rinnan kaavaehdotuksen kanssa valmisteltavassa Messukentänkadun katusuunnitelmassa, johon uusi silta kuuluu olennaisena osana, on huomioitu riittävä alikulkukorkeus Raisionjoen itärannalla mm. latukonetta varten. Sen sijaan luontevan ratsastuksen vaatimaa alikulkukorkeutta ei voida toteuttaa kohtuullisin taloudellisin panoksin. Alikulkukorkeuden toteuttaminen on mahdollista vain siltaa korottamalla. Liikuntaviraston ehdottama Pilkolanpolun madaltaminen ei ole mahdollista Raisionjoen vedenkorkeuden vaihtelun takia. Pilkolanpolku on suunniteltu n. 1,2 metriä Raisionjoen normaalia vedenpintaa korkeammalle.

Liikuntaviraston lausunto ei anna aihetta kaavan muuttamiseen, koska kaavassa ei ole rajoitettu sillan alikulkukorkeutta eikä sillan maksimikorkeutta.

Turku Energia toteaa lausuntonaan, että kaava-alueella sijaitsee Turku Energia Sähköverkon keskijännitekaapeli, joka joudutaan siirtämään uuteen paikkaan. Siirtotyön kustannukset määräytyvät käyttöoikeussopimusten mukaisesti.

Asemakaavatoimisto:

Turku Energian lausunto ei anna aihetta muuttaa kaavaehdotusta, sillä keskijännitekaapelin siirtämiselle ei ole kaavallisia esteitä.

Turun maakuntamuseo toteaa pyydettyinä lausuntonaan, että veneveistämön pihapiiri on paikallishistoriallisesti ja maisemallisesti merkittävä pienteollisuuskokonaisuus, joka luo alueelle omaleimaisuutta ja antaa alueen raken

nuskannalle historiallista syvyyttä. Tästä syystä asuinrakennus sekä myös veneveistämörakennus tulee säilyttää. Asuinrakennuksella yksinään ei ole vahvaa kulttuurihistoriallista merkitystä Raisionjokilaaksossa.

Asemakaavatoimisto:

Liikenneturvallisuuden, liikenteen sujuvuuden sekä virkistys- ja ulkoilumahdollisuuksien parantaminen kaava-alueella edellyttää aivan Raisionjoen rannassa sijaitsevan entisen venevajan purkamista. Venevajan säilyttäminen estää kaavan keskeisten tavoitteiden toteutumisen.

Asumista ei tule osoittaa alueelle, joka ei täytä hyvän elinympäristön kriteereitä. Asuminen alueella edellyttää meluntorjunnan järjestämistä. Noin 2,5 metriä korkea meluaita ei maisemallisesti sovi Raisionjokilaakson maisemaan. Lisäksi asuinrakennus on liikenteellisesti hankalasti saavutettavissa. Pihapiirin koko pienenee olennaisesti Messukentänkadun linjauksen myötä. Kuten Maakuntamuseo on lausunnossaan todennut, ei asuinrakennuksella yksinään ole vahvaa kulttuurihistoriallista merkitystä.

Turun maakuntamuseon lausunto ei anna aihetta muuttaa kaavaehdotusta.

Nähtävilläolo

Kaavaehdotus oli nähtävillä 26.1. - 9.2.2004 välisen ajan.

Muistutus

Nähtävilläoloaikana kaavaehdotuksesta jätettiin yksi muistutus.

Kodisoja-Yhtiö Oy, joka harjoittaa elinkeinotoimintaa Suikkilantien varrella sijaitsevalla, 31.12.2006 asti vuokratulla kioskitontilla, vastustaa kaavanmuutosta. ”Hankkiessamme omistukseemme kioskin emme mitenkään voineet varautua elinkeinotoiminnan loppumiseen nyt esitetyllä tavalla. Mielestämme kaavanmuutoksen yhteydessä olisi ehdottomasti tullut varautua tähän samaan risteykseen elinkeinomme mahdollistavaan tontin sijoittamiseen. Vaadimme kaavanmuutoksen uudelleentalustelua esittämällämme tavalla. Mikäli kaavanmuutos ”runnotaan” läpi nyt laaditussa muodossa, vaadimme elinkeinotoiminnan päättymisen johdosta täydet korvaukset ja samalla korvaavan elinkeinopaikan.”

Asemakaavatoimisto:

Kaavanmuutosalueen ollessa osana Suikkilantien parantamiseen tähtävästä kaavanmuutosta, alueelle suunniteltiin vielä liiketontin säilyttämistä Messukentänkadun ja Suikkilantien risteyksen tuntumassa. Tarkemman liikennesuunnittelun myötä liikepaikan säilyttäminen alueella osoittautui mahdottomaksi. Elinkeinotoiminnan säilyminen alueella estää suunnitelmat muuttaa Suikkilantie yleiseksi, 4-kaistaiseksi tieksi ja Messukentänkadun rakentamista Suikkilantielle Aunelantien liitty

mään. Uutta, nykyistä liikepaikkaa korvaavaa tonttia esitetään Suikkilantien ja Rautatehtaankadun risteyksen tuntumaan, alueelle parhaillaan valmisteilla olevassa asemakaavanmuutoksessa. Kaupungilla ei ole korvausvelvollisuutta elinkeinotoiminnan harjoittajalle menetetystä liikepaikasta.

Kodisoja-Yhtiö Oy:n tekemä muistutus ei anna aihetta muuttaa kaavaehdotusta.

4.3 Asemakaavan tavoitteet

Kaavanmuutoksen tavoitteena on tukea suunnitelmia muuttaa Suikkilantie yleiseksi 4-kaistaiseksi tieksi, parantaa liikenneturvallisuutta, liikenteen sujuvuutta, alueen virkistysmahdollisuuksia ja kevyen liikenteen yhteyksiä ottaen huomioon Raisionjokilaakson maisemalliset erityispiirteet.

Kaavan tavoitteet noudattavat seutukaavan, maakuntakaavaehdotuksen, oikeusvaikutteisen yleiskaavan ja valtakunnallisten alueidenkäyttötavoitteiden periaatteita. Tavoitteena on säilyttää Raisionjokilaakso virkistyskäytössä lukuun ottamatta tarvittavia katualueita.

4.4 Kaavavaihtoehdot ja vaikutusten arviointi

Vaihtoehdot

Mukana tarkastelussa ovat 0-vaihtoehto eli voimassa oleva asemakaava ja 1-vaihtoehto eli alustava kaavaehdotus. Esitettyjen mielipiteiden johdosta on tutkittu myös 0+ - ja 2-vaihtoehtoa.

0-vaihtoehto:

Voimassa olevan kaavan mukaisessa ratkaisussa Messukentänkatu säilyy nykyisellä paikalla. Suikkilantien varressa säilyy liikerakennusten kortteli-alue kioskia varten, mutta virkistysalueella oleville rakennuksille ei ole osoitettu rakennusala eikä -oikeutta.

0+ -vaihtoehto:

Esitettyjen mielipiteiden johdosta on tutkittu ratkaisua, jossa Messukentänkadun silta säilyy nykyisellä paikalla, mutta Messukentänkatu liittyy Aunelantien ja Suikkilantien risteykseen. Katulinjaus noudattaa Raisionjoen itäpuolella likimain alueella vuonna 1942 vahvistettua ja vuonna 1956 kumoutunutta asemakaavaa (Aunenaukio voimassa olevassa kaavassa). Suikkilantien varteen ei osoiteta liikerakennusten korttelialuetta, mutta Raisionjoen rannassa sijaitsevalle asuinkäytössä olevalle rakennukselle osoitetaan rakennusala ja -oikeus.

1-vaihtoehto:

Alustavan kaavaehdotuksen mukaisessa ratkaisussa Messukentänkatu ja silta sijoittuvat olemassa olevan kadun ja sillan eteläpuolelle. Kevyen liikenteen yhteys osoitetaan virkistysalueelle joen rantaan. Suikkilantien varteen ei osoiteta liikerakennusten korttelialuetta eikä Raisionjoen rannassa sijaitseville rakennuksille rakennuspaikkaa.

2-vaihtoehto:

Esitettyjen mielipiteiden johdosta on myös tutkittu ratkaisua, jossa Messukentänkatu ja silta sijoittuvat olemassa olevan kadun ja sillan eteläpuolelle. Kevyen liikenteen yhteys osoitetaan joen rantaan, asuinkäytössä olevalle rakennukselle osoitetaan suojaviheralueelle rakennusala ja -oikeus, mutta Suikkilantien varteen ei osoiteta liikerakennusten korttelialuetta.

Vaihtoehtojen vaikutusten arviointi

0-vaihtoehto eli voimassa oleva kaava on liikenneturvallisuuden ja liikenteen sujuvuuden kannalta huono, sillä kadun säilyminen nykypaikalla merkitsee kahden liittymän (Aunelantie ja Messukentänkatu) säilymistä Suikkilantiella. Nykyinen silta joudutaan korvaamaan uudella, jolloin Messukentänkatu joudutaan katkaisemaan liikenteeltä uuden sillan rakennustyön ajaksi. Elinkeinotoiminnan säilyminen alueella estää Suikkilantien muuttamisen yleiseksi 4-kaistaiseksi tieksi, sillä kaavan mukainen Suikkilantien katualue ei ole riittävän leveä. Kaavan toteuttaminen edellyttää olemassa olevien, entisten veneveistämön rakennusten purkamista, jolloin kevyen liikenteen yhteys voidaan toteuttaa joen rantaan myös kaava-alueella. Kevyen liikenteen yhteys vaatii nykyistä suuremman alikulkukorkeuden, jonka takia nykyistä kadun tasausta joudutaan nostamaan. Messukentänkadun katualue ei ole riittävän leveä rakennettaville siltapenkereille.

0+ -vaihtoehto tukee suunnitelmia muuttaa Suikkilantie yleiseksi, 4-kaistaiseksi tieksi. Liikenneturvallisuus ja liikenteen sujuvuus kaava-alueella paranee kun Suikkilantielta poistuu yksi valo-ohjaamaton liittymä.

Nykyinen silta joudutaan korvaamaan uudella, jolloin Messukentänkatu joudutaan katkaisemaan liikenteeltä uuden sillan rakennustyön ajaksi. Uusi silta joudutaan rakentamaan nykyistä siltaa huomattavasti vinommin Raisionjoen yli, sillä kadun linjausta ei ole mahdollista suunnitteluohjeiden minimikaarresäteiden mukaan kääntää nykyisen sillan suuntaiseksi uuden Suikkilantien liittymän ja sillan välisellä matkalla. Raisionjoen länsirannalla kadun linjaus muuttuu nykyistä pohjoisemmaksi ja liittyy nykyiseen katuun Artukaisten kiitotien kohdalla.

Messukentänkadun ja Suikkilantien liittymän uudelleen rakentaminen ja Suikkilantien muuttaminen 4-kaistaiseksi tieksi edellyttävät kioskirakennuksen purkamista ja elinkeinotoiminnan päättymistä kaava-alueella.

Kevyen liikenteen yhteyden toteuttaminen joen rantaan edellyttää virkistysalueella sijaitsevan entisen venevajakorkeuden purkamista. Lisäksi kevyen liikenteen yhteys vaatii nykyistä suuremman alikulkukorkeuden, jonka takia nykyistä kadun tasausta joudutaan nostamaan. Tarvittavat siltapenkeret voidaan toteuttaa levennetyille Messukentänkadun katualueelle.

Osa paikallishistoriallisesti arvokkaasta miljööstä voidaan kuitenkin säilyttää osoittamalla virkistysalueelle rakennusala ja -oikeus entiselle veneveistämön pihapiirissä sijaitsevalle, nykyisin asuinkäytössä olevalle rakennukselle. Vuokra-alueen koko pienenee jonkin verran johtuen katualueen leventämisestä ja kevyen liikenteen yhteyden toteuttamisesta joen rantaan. 0+ -vaihtoehdon mukainen ratkaisu pienentää virkistyskäytössä olevaa aluetta.

Asuinrakennuksen säilyttäminen alueella edellyttää kulkuyhteyden järjestämistä rakennukselle. Ottaen huomioon suunnitelmat muuttaa Suikkilantie yleiseksi tieksi voidaan kulkuyhteys järjestää vain Messukentänkadulta. Tonttiliittymän sijoittamista siltapenkereen ja Suikkilantien risteuksen väliselle katuosuudelle on tutkittu. Messukeskuksen suunnasta tultaessa ko. katuosuudella on rinnakkain kolme Suikkilantien risteukseen johtavaa ryhmityskaistaa, jonka vuoksi tonttiliittymä voitaisiin toteuttaa vain suuntaisliittymänä. Kasvavista liikennemääristä johtuen alueen melutasot nousevat niin korkeiksi, ettei alue sovellu asumiseen ilman asianmukaisia meluntorjuntatoimenpiteitä. Piha-alueen suojaaminen Suikkilantien melulta edellyttää n. 2,5 metriä korkean aidan rakentamista pihan koillis- ja kaakkoissivuille. Ratkaisu ei sovellu Raisionjokilaakson maisemaan. Messukentänkadulta kantautuvan melun torjunnassa ainut ratkaisu on sillan ja siltapenkereen avokaiteen muuttaminen umpikaiteeksi.

1-vaihtoehto tukee suunnitelmia muuttaa Suikkilantie yleiseksi, 4-kaistaiseksi tieksi. Liikenneturvallisuus ja liikenteen sujuvuus kaava-alueella paranee kun Messukentänkatu sijoittuu nykyisen kadun eteläpuolelle, jolloin Suikkilantieltä poistuu yksi valo-ohjaamaton liittymä ja Messukentänkatu voidaan pitää liikenteelle avoinna myös sillan rakennustyön aikana.

Messukentänkadun ja Suikkilantien liittymän uudelleen rakentaminen ja Suikkilantien muuttaminen 4-kaistaiseksi tieksi edellyttävät kioskirakennuksen purkamista ja elinkeinotoiminnan päättymistä kaava-alueella. Korkeista melutasoista johtuen ei olemassa oleville rakennuksille ole osoitettu rakennuspaikkaa, jolloin myöskään Messukentänkadulta ei tarvitse järjestää liittymää virkistysalueelle.

Virkistyskäytössä oleva alue on suurimmillaan ja kevyen liikenteen yhteys voidaan toteuttaa joen rantaan. Kevyen liikenteen yhteys vaatii nykyistä suuremman alikulkukorkeuden, jonka takia nykyistä kadun tasausta joudutaan nostamaan. 1-vaihtoehdon mukainen ratkaisu mahdollistaa siltapenkereiden rakentamisen Messukentänkadun katualueelle.

2-vaihtoehto tukee suunnitelmia muuttaa Suikkilantie yleiseksi, 4-kaistaiseksi tieksi. Liikenneturvallisuus ja liikenteen sujuvuus kaava-alueella paranee kun Suikkilantieltä poistuu yksi valo-ohjaamaton liittymä ja Messukentänkatu voidaan pitää liikenteelle avoimena myös rakennustyön aikana.

Messukentänkadun ja Suikkilantien liittymän uudelleen rakentaminen ja Suikkilantien muuttaminen 4-kaistaiseksi tieksi edellyttävät kioskirakennuksen purkamista ja elinkeinotoiminnan päättymistä kaava-alueella.

Kevyen liikenteen yhteyden toteuttaminen joen rantaan edellyttää virkistysalueella sijaitsevan entisen venevajakorkeuden purkamista. Lisäksi kevyen liikenteen yhteys vaatii nykyistä suuremman alikulkukorkeuden, jonka takia nykyistä kadun tasausta joudutaan nostamaan. Tarvittavat siltapenkeret voidaan toteuttaa levennetylle Messukentänkadun katualueelle.

Osa paikallishistoriallisesti arvokkaasta miljööstä säilyy kun virkistysalueelle osoitetaan rakennusala ja -oikeus entiselle veneveistämön pihapiirissä

sijaitsevalle, nykyisin asuinkäytössä oleva rakennukselle. Vuokra-alueen koko pienenee huomattavasti johtuen katualueen leventämisestä ja kevyen liikenteen yhteyden toteuttamisesta joen rantaan. 2-vaihtoehdon mukainen ratkaisu pienentää virkistyskäytössä olevaa aluetta.

Asuinrakennuksen säilyttäminen alueella edellyttää kulkuyhteyden järjestämistä rakennukselle. Ottaen huomioon suunnitelmat muuttaa Suikkilantie yleiseksi tieksi voidaan kulkuyhteys järjestää vain Messukentänkadulta. Tonttiliittymän sijoittamista siltapenkereen ja Suikkilantien risteuksen väliselle katuosuudelle on tutkittu. Messukeskuksen suunnasta tullessa ko. katuosuudella on rinnakkain kolme Suikkilantien risteykseen johtavaa ryhmityskaistaa, jonka vuoksi tonttiliittymä voitaisiin toteuttaa vain suuntaisliittymänä. Kasvavista liikennemääristä johtuen alueen melutasot nousevat niin korkeiksi, ettei alue sovellu asumiseen ilman asianmukaisia meluntorjuntatoimenpiteitä. Piha-alueen suojaaminen Suikkilantien melulta edellyttää n. 2,5 metriä korkean aidan rakentamista pihan koillis- ja kaakkoispuolelle. Ratkaisu ei ole maisemallisesti hyvä. Messukentänkadulta kantautuvan melun torjunnassa ainut ratkaisu on sillan ja siltapenkereen avokaiteen muuttaminen umpikaiteeksi.

Yhteenvedo vaihtoehtojen vertailusta

0+, 1- ja 2-vaihtoehdot tukevat Suikkilantien muuttamista yleiseksi, 4-kaistaiseksi tieksi.

Liikenteen turvallisuuden ja sujuvuuden kannalta paras on 1-vaihtoehto, sillä Suikkilantieltä poistuu yksi valo-ohjaamaton liittymä eikä suuntaisliittymää virkistysalueelle tarvita. 1- ja 2-vaihtoehdoissa voidaan Messukentänkatu pitää liikenteelle avoimena myös kadun ja sillan rakentamistyön aikana. 0-vaihtoehdossa Suikkilantiellä säilyy kaksi liittymää. 0+ ja 2-vaihtoehdoissa tulee järjestää suuntaisliittymä Messukentänkadulta virkistysalueella sijaitsevalle asuinrakennukselle.

Virkistystyksen kannalta parhaat ovat 0- ja 1-vaihtoehdot, koska kevyen liikenteen yhteys voidaan toteuttaa joen rantaan myös kaava-alueella ja virkistys- ja suojaviheralueet voidaan kokonaisuudessaan osoittaa virkistyskäyttöön.

Elinkeinotoiminnan kannalta paras vaihtoehto on voimassa olevan kaavan mukainen tilanne (ve0), koska muut vaihtoehdot eivät mahdollista elinkeinotoiminnan säilymistä kaava-alueella. Elinkeinotoiminnan säilyminen alueella estää Suikkilantien muuttamisen yleiseksi, 4-kaistaiseksi tieksi.

Asumisen kannalta parhaat ovat 0+ ja 2-vaihtoehdot, jotka mahdollistavat asumisen alueella. Asuminen edellyttää meluntorjuntatoimenpiteiden järjestämistä. Noin 2,5 metriä korkea meluaita ei ole maisemallisesti hyvä ratkaisu. Sillan ja penkereen kaiteen muuttaminen umpikaiteeksi on kallis ratkaisu ja auttaa vain Messukentänkadulta kantautuvan melun torjunnassa.

Paikallishistorian säilymisen kannalta paras on 0+ -vaihtoehto, koska osa pihapiiristä (asuinkäytössä oleva rakennus) ja Messukentänkadun silta säilyy nykyisellä paikalla ja Messukentänkatu palautetaan likimain alkuperäiselle

paikalle. 0+ -vaihtoehdossa Messukentänkatu sijoittuu noin 2-13 metriä etäämmälle pihapiiristä kuin 1- ja 2-vaihtoehdoissa. 2-vaihtoehdossa asuinkäytössä oleva rakennus säilyy, mutta uusi silta sijoittuu nykyisen eteläpuolelle. Asuinrakennuksella yksinään ei ole vahvaa kulttuurihistoriallista merkitystä.

Asemakaavaratkaisun valinta ja perusteet

Vaikutusselvitysten arvioinnin tulokset

1-vaihtoehto on valittu asemakaavaratkaisuksi, koska se toteuttaa parhaiten kaavanmuutokselle asetettuja tavoitteita. Ratkaisu mahdollistaa Suikkilantien muuttamisen yleiseksi, 4-kaistaiseksi tieksi, parantaa liikenneturvallisuutta ja liikenteen sujuvuutta kaava-alueella, mahdollistaa Messukentänkadun pitämisen liikenteelle avoimena myös uuden sillan rakennustyön aikana sekä parantaa virkistysmahdollisuuksia Raisionjoen rannassa.

0-vaihtoehto ei mahdollista Suikkilantien muuttamista yleiseksi, 4-kaistaiseksi tieksi, jolloin tavoitteet liikenneturvallisuuden ja liikenteen sujuvuuden parantamisesta eivät toteudu. Messukentänkadun katkaiseminen liikenteeltä uuden sillan rakennustyön ajaksi (n. 1 vuosi) aiheuttaa haittaa Messukentänkadun käyttäjille. Erityisen hankalaksi tilanne muodostuu kun Messukeskuksessa ja Turkuhallissa järjestetään tapahtumia. Tapahtumista aiheutuva liikenne purkautuu osittain Messukentänkadun kautta Suikkilantielle. Esimerkiksi Turkuhallissa järjestettävä n. 10000 katsojan jääkiekko-ottelu tuo paikalle noin 3000 autoa. Tämä aiheuttaa Messukentänkadulle ja Suikkilantielle liikennemääräpiikkejä, joiden johdosta mm. Messukentänkadun ja Suikkilantien liittymä ruuhkautuu hetkellisesti. Ruuhkan kestoaika vaihtelee puolesta tunnista tuntiin tapahtuman osallistujamäärästä riippuen. Messukentänkadun katkaisu ruuhkauttaisi alueen muita katuja vielä enemmän.

0+ ja 2-vaihtoehdoissa tavoitteet liikenneturvallisuuden ja liikenteen sujuvuuden parantamiseksi toteutuvat vain osittain mm. asuinrakennukselle järjestettävän ajoneuvoliittymän takia. Jotta liikenneturvallisuus ja liikenteen sujuvuus voidaan taata on suuntaisliittymä ainut mahdollinen ratkaisu. 0+ -vaihtoehdossa joudutaan Messukentänkatu katkaisemaan liikenteeltä uuden sillan rakennustyön ajaksi (n. 1 vuosi), joka aiheuttaa haittaa Messukentänkadun käyttäjille.

0+ ja 2-vaihtoehdoissa hyvän elinympäristön kriteerit eivät alueella täyty, koska lisääntyvästä liikennemäärästä johtuen melutasot alueella ylittävät Valtioneuvoston päätöksen mukaiset ohjearvot. Alueelle ei voida osoittaa asumista ilman asianmukaisia meluntorjuntatoimenpiteitä. Jotta ohjearvot (55 dBA pihalla päivä-aikaan) täytyisivät tulee meluntorjuntarakenteet toteuttaa sekä pihan Suikkilantien puoleiselle rajalle että Messukentänkadun uudelle sillalle ja siltapenkereelle. Sillan kaiteen muuttaminen umpikaiteeksi toimisi meluntorjuntarakenteena sekä asuinrakennukselle että Raisionjoenrannan virkistysalueelle. Meluntorjuntakustannukset suhteessa suojattavien ihmisten lukumäärään on suuri. Kaupungissa sijaitsee useita alueita, jotka ovat kipeämmin melusuojauksen tarpeessa. Meluntorjuntarakenteet varsinkin asuinrakennuksen ympäristössä ovat Raisionjokilaakson miljöön kannalta

arveluttavia. Säilyttämällä asuinrakennus pienenee virkistykseen käytettävä alue.

Mielipiteiden, lausuntojen ja muistutusten huomioonottaminen

Alustavasta kaavaehdotuksesta jätetyt mielipiteet, lausunnot ja muistutukset ja niiden huomioiminen kaavan valmistelussa on kuvattu tarkemmin kohdassa 4.2 *Osallistuminen ja yhteistyö*.

Virkistysalueen säilymistä ja liikenteen sujuvuutta ja turvallisuutta koskevat asiat on kaavanmuutoksessa huomioitu. Sen sijaan elinkeinotoiminnan ja asumisen säilymistä alueella koskevat kannanotot ovat ristiriidassa kaavanmuutoksen keskeisten tavoitteiden kanssa eikä niitä ole voitu huomioida lopullisessa kaavaehdotuksessa. Elinkeinotoimintaa ajatellen on erillisessä kaavanmuutoksessa kaava-alueen eteläpuolelle, Suikkilantien ja Rautatehtaankadun liittymän tuntumaan suunnitteilla liikerakennusten korttelialuetta kioskia varten.

5 ASEMAKAAVAN KUVAUS

5.1 Kaavan rakenne

Muutosalueen pinta-ala on 3,612 ha, josta katualueita 1,747 ha, virkistysalueita 0,523 ha, suojaviheralueita 1,076 ha ja vesialuetta 0,266 ha.

Alueen rakennusoikeus pienenee 180 k-m²:llä, koska alueelle ei ole osoitettu rakennusoikeutta.

5.2 Ympäristön laatua koskevien tavoitteiden toteutuminen

Liikenneturvallisuus ja liikenteen sujuvuus paranee Suikkilantiellä ja Messukentänkadulla kun Suikkilantieltä poistuu yksi valo-ohjaamaton liittymä ja kevyen liikenteen väylät voidaan rakentaa uuden Messukentänkadun sillan molemmille puolille. Raisionjoen rantaan, Messukentänkadun sillan alitse osoitetaan kevyen liikenteen yhteys, joka edistää jalankulun, pyöräilyn ja muiden ulkoiluverkostojen jatkuvuutta. Kaavan toteuttaminen selkiyttää liikenteen järjestämistä alueella ja tukee Raisionjokilaakson virkistyskäyttöä.

Kaavan toteuttaminen edellyttää Raisionjoen rannassa sijaitsevien rakennusten purkamista, jolloin alueelta häviää osa paikallishistoriaa. Alueen melutasot ovat nyt ja varsinkin tulevaisuudessa sellaisella tasolla, etteivät hyvän elinympäristön kriteerit alueella täyty.

5.3 Aluevaraukset

Katualueet

Suikkilantien katualuetta on levennetty enimmillään 15 metriä johtuen suunnitelmista muuttaa katu yleiseksi, 4-kaistaiseksi tieksi. Messukentänkatu on linjattu siten, että Messukentänkatu yhtyy Aunelantien liittymään Suikkilantiellä. Messukentänkadun katualueen leveys on enimmillään n. 50 metriä, jotta myös siltapenkereet voidaan toteuttaa katualueelle. Messukentänkadulle

on osoitettu kevyen liikenteen yhteydet sillan ali joen molemmille rannoille.

Virkistys- ja suojaviheralueet

Raisionjoen ja Suikkilantien välistä viheraluetta on Suikkilantien leventämisen suunnitelmista johtuen kavennettu enimmillään noin 15 metriä. Alueiden osat, jolla päiväajan ekvivalentti melutaso arvioidaan vuonna 2020 ylittävän 55 dBA on osoitettu suojaviheralueeksi (EV) ja alueen osat joilla päiväajan ekvivalentti melutaso on enimmillään 55 dBA on osoitettu lähivirkistysalueeksi (VL).

Vesialue

Raisionjoki säilyy vesialueena (W). Messukentänkadun kohdalle saa Raisionjoen ylitse rakentaa sillan.

5.4 Kaavan vaikutukset

Yhdyskuntarakenteeseen

Messukentänkadun silta yhdistää jatkossakin kaupungin läntisimmät alueet (Artukainen, Pansio, Perno) Suikkilantiehen.

Kaupunkikuvaan

Kaavanmuutoshanke muuttaa Raisionjokilaakson maisemaa. Suikkilantien varrelta poistuu kioski, Raisionjoen rannasta ent. veneveistämön rakennukset ja uusi silta rakennetaan nykyisen eteläpuolelle, n. 1,6 metriä korkeampana ja 7,5 metriä leveämpänä kuin nykyinen silta. Silta sopeutuu silti hyvin ympäristöönsä.

Virkistykseen

Raisionjokilaakso säilyy merkittävänä virkistysalueena kaupunkirakenteessa. Kaavanmuutoksella mahdollistetaan kaupungin keskustasta Raisioon katkeamaton kevyen liikenteen yhteys aivan Raisionjoen rannassa myös kaava-alueella. Ulkoilureitti palvelee lähiliikunnan tarpeita. Sillan alikulkukorkeuden kasvaessa ulkoilureitti on käytön kannalta parempi. Kaava mahdollistaa myös ulkoilureitin toteuttamisen Messukentänkadun sillan alitse Raisionjoen länsirannalla.

Liikennejärjestelyihin

Liikenneturvallisuus ja liikenteen sujuvuus paranee alueella kun Suikkilantieltä poistuu yksi valo-ohjaamaton liittymä, suuntaisliittymää virkistysalueelle ei tarvita ja Messukentänkatu voidaan pitää liikenteelle avoimena myös rakentamistyön aikana. Kevyen liikenteen yhteydet paranevat kun myös Messukentänkadun sillan molemmin puolin rakennetaan kevyen liikenteen väylät.

Rakennettuun kulttuuriympäristöön

Kaavan toteuttaminen edellyttää Raisionjoen rannassa olevien rakennusten purkamisen, joka hävittää palan Raisionjokilaakson paikallishistoriaa.

Tekniseen huoltoon

Yhdyskuntateknisen huollon verkostot otetaan huomioon Messukentänkadun ja -sillan rakennustyön yhteydessä. Olemassa olevien ja uusien maanalaisten johtojen rakentamistarve selvitetään erikseen kadun- ja sillansuunnittelun yhteydessä.

Luonnonympäristöön ja maisemaan

Toimenpiteet toteutetaan alueilla, jotka ovat jo tien ja liikenteen vaikutuspiirissä. Raisionjokilaakso on Messukentänkatua ja -siltaa lukuun ottamatta osoitettu viheralueeksi.

5.5 Ympäristön häiriötekijät

Tieliikelaitos on tutkinut kaava-alueen melutasoja Suikkilantien kehittämisselvityksen yhteydessä. Suikkilantien ja Messukentänkadun liikennemäärät aiheuttavat päivääikaan (klo 7-22) yli 55 dBA:n ekvivalentin melutason lukuun ottamatta aivan Raisionjoen rannan tuntumassa olevia alueita.

Liikenteestä syntyviä päästöhaittoja voidaan alueella vähentää istuttamalla suojaviheralueelle puita ja pensaita pidättämään ilman epäpuhtauksia, jolloin ilmanlaatua Raisionjoen rannassa sijaitsevalla virkistysalueella voidaan parantaa. Raisionjokilaaksoon tulee laatia maisemasuunnitelma Suikkilantien parantamiseen tähtäävän kaavanmuutoksen yhteydessä.

6 ASEMAKAAVAN TOTEUTUS

Asemakaavan saatua lainvoiman viimeistellään Messukentänkadun katusuunnitelma, johon uusi silta kuuluu olennaisena osana. Sillansuunnittelun ja kadun geoteknisen suunnittelun toteuttajaksi on valittu Insinööritoimisto Suunnittelukide Oy (YKL 26.8.2003 § 588).

Uuden sillan rakentaminen on näillä näkymin kaupungin investointisuunnitelmassa aikaisintaan vuonna 2007, koska sillan elinikää voidaan pidentää muutamalla vuodella korjaamalla vuonna 2004 nykyisen sillan kansi ja korottamalla sillan päissä sijaitsevia penkereitä. Kaupungin tavoitteena on mahdollisimman pitkään pidentää nykyisen sillan elinikää. Kaavan mahdollistama Messukentänkatu ja silta tulee toteuttaa viimeistään siinä vaiheessa kun Suikkilantien parantamiseen tähtäävät toimenpiteet kohdistuvat Messukentänkadun liittymään.

Kioskitoimintaa alueella harjoittavan Kodisoja Yhtiö Oy:n vuokrasopimus on voimassa 31.12.2006 saakka kuuden kuukauden irtisanomisajalla. Tämä merkitsee, että Kodisoja Yhtiö Oy voi jatkaa elinkeinotoimintaa alueella ainakin kesään 2007 saakka tai kunnes Messukentänkadun silta ja kadun uusi

linjaus on päätetty toteuttaa. Asemakaavatoimistossa on vireillä asema-
kaavanmuutos Suikkilantien ja Pansiontien risteyksen tuntumaan. Alueelle
on suunnitteilla rekkapysäköintialueen viereen liikepaikka kioskia varten.

Sen sijaan Kiinteistölaitos ei aio jatkaa Huhtalan vuokrasopimusta. Hän ei
ole purkanut alueen rakennuksia maanvuokrasopimuksen 15 §:ssä sovitun
neljän kuukauden kuluessa vuokrakauden päättymisestä.

Pilkolanpolku voidaan toteuttaa kun Raisiojoen rannassa sijaitseva entinen
venevaja on purettu. Entisten katualueiden muuttaminen virkistyskäyttöön
toteutetaan uuden kadun ja sillan valmistuttua.



Turussa 25. päivänä marraskuuta 2003
Muutettu 3.3.2004
Selostusta muutettu 20.4.2004

Asemakaavapäällikkö

Timo Hintsanen

Kaavoitusarkkitehti

Christina Hovi