



” I L L O I S T E N J Ä R V I P O H J O I N E N ”

ASEMAKAAVA JA ASEMAKAAVANMUUTOS  
Asemakaavatunnus 21/2009  
Diaarionumero 6815-2009

**SELOSTUS**  
**5.11.2013**

ASEMAKAAVAN JA ASEMAKAAVANMUUTOKSEN SELOSTUS, joka koskee 29. päivänä elokuuta 2013 päivättyä ja 5.11.2013 muutettua (lausunnot) asemakaavakarttaa.  
**"Illoistenjärvi pohjoinen" (21/2009)**

## 1 PERUS- JA TUNNISTETIEDOT

### 1.1 Tunnistetiedot

ASEMAKAAVA JA ASEMAKAAVANMUUTOS

ASEMAKAAVANMUUTOS KOSKEE:

Kaupunginosa:	153 TOIJAINEN	TOIJAIS
Virkistysalueet:	Häppilännotko (osa) Välimäki	Häppilädäliden (del) Välimäki

ASEMAKAAVALLA JA ASEMAKAAVANMUUTOKSELLA MUODOSTUVA TILANNE:

Kaupunginosa:	153 TOIJAINEN	TOIJAIS
Korttelit:	60-68	60-68
Kadut:	Hankaniemenkatu Kumminkuja Pyölintie Ruovikkokuja Ruovikkopolku Serkunkuja Ulkoniitunkatu Valkamantie	Hankaniemigatan Faddergränden Bölevägen Vassruggegränden Vassruggestigen Kusingränden Utängsgatan Båthamnsvägen
Puistopolut:	Häppilän kyläpolku Järviniitunpolku	Häppilä bystig Sjöängsstigen
Virkistysalueet:	Häppilännotko Järviniittu Kumminkumpu Pyölinmetsä	Häppilädäliden Sjöängen Fadderkullen Böleskogen
Vesialue:	Illoistenjärvi	Illoissjön

Asemakaavan yhteydessä hyväksytään sitovat tonttijaot: TOIJAINEN-60.-1-5, 61.-1-8, 62.-1-2, 63.-1, 64.-1-7, 65.-1-4, 66.-1-19, 67.-1-13, 68.-1-10.

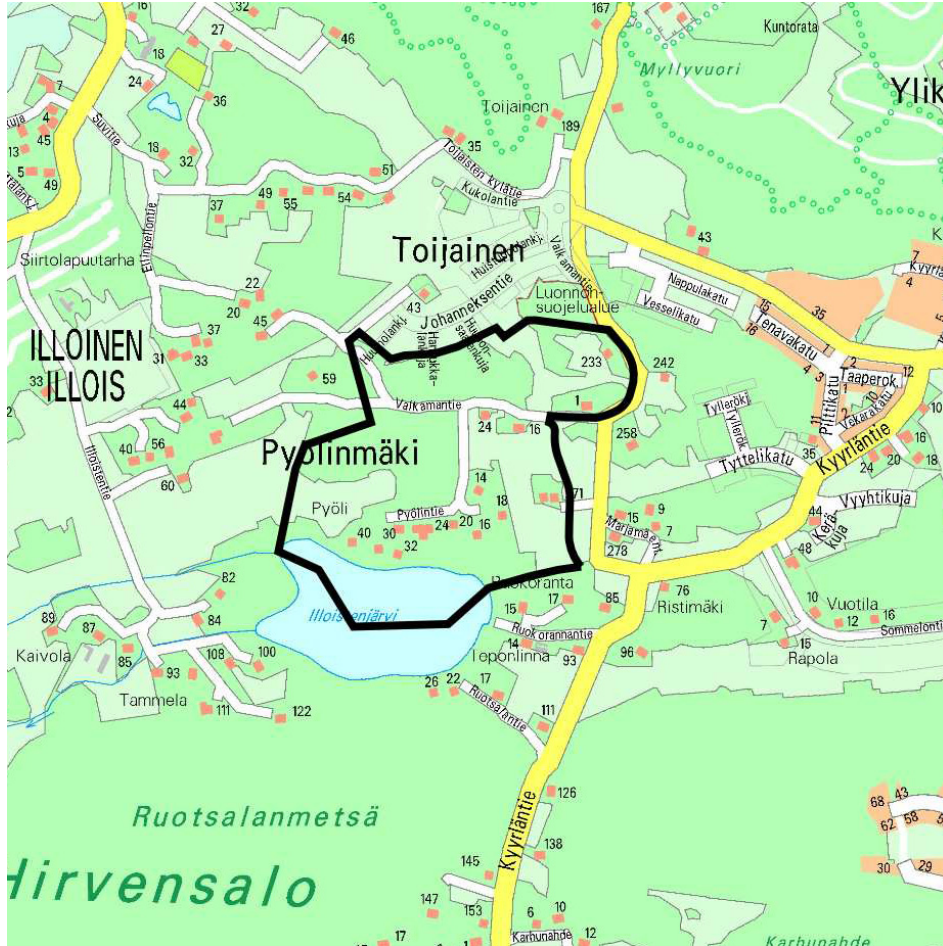
Uudet korttelinumerot: TOIJAINEN-60-68.

Asemakaava ja asemakaavanmuutos on laadittu Turun kaupungin ympäristötoimialan kaupunkisuunnittelun kaavoitusyksikössä, Puolalankatu 5, 20100 Turku, p. (02) 330 000.

Valmistelija: kaavoitusarkkitehti Katja Tyni-Kylliö (katja.tyni-kyllio@turku.fi).

## 1.2 Kaava-alueen sijainti

Asemakaava ja asemakaavanmuutos laaditaan Hirvensalossa Toijaisten kaupunginosaan Toijaistentien länsipuoliselle ja Illoistenjärven pohjoispuoliselle alueelle.



Kuva 1. Sijaintikartta.

## 1.3 Kaavan tarkoitus

Asemakaavan tavoitteena on toteuttaa ja tarkentaa hyväksytyin Hirvensalon osayleiskaavan ja Turun yleiskaavan aluevarauksia pientalovaltaista asuntorakentamista ja virkistys-alueita varten.

Suunnittelualaue on Turun kaupungin asunto- ja maankäyttöohjelman 2009-2013 (Kv. 5.10.2009) kohde. Myös yksi alueen nykyisistä yksityisistä maanomistajista on anonut asemakaavan laatimista. Toinen asemakaavoitusta anonut yksityinen maanomistaja myi kiinteistönsä kaupungille vuonna 2010.

## 1.4 Luettelo selostuksen liiteasiakirjoista

- 1 Asemakaavakartta 29.8.2013, muutettu 5.11.2013
- 2 Tilastolomake 29.8.2013, muutettu 5.11.2013
- 3 Vuorovaikutusraportti 5.11.2013
- 4 Asemakaavan 'Illoistenjärvi pohjoinen' kustannusvaikutukset, 5.11.2013

## 1.5 Sisällysluettelo

<b>1 PERUS- JA TUNNISTETIEDOT .....</b>	<b>1</b>
1.1 Tunnistetiedot.....	1
1.2 Kaava-alueen sijainti .....	2
1.3 Kaavan tarkoitus .....	2
1.4 Luettelo selostuksen liiteasiakirjoista.....	2
1.5 Sisällysluettelo .....	3
<b>2 TIIVISTELMÄ .....</b>	<b>4</b>
2.1 Kaavaprosessin vaiheet .....	4
2.2 Asemakaava .....	4
2.3 Asemakaavan toteuttaminen .....	4
<b>3 LÄHTÖKOHDAT .....</b>	<b>4</b>
3.1 Selvitys suunnittelualueen oloista.....	4
3.1.1 Alueen yleiskuvaus.....	4
3.1.2 Luonnonympäristö.....	5
3.1.3 Rakennettu ympäristö.....	7
3.1.4 Maanomistus.....	9
3.2 Suunnittelutilanne.....	9
3.2.1 Kaavatilanne .....	9
3.2.2 Muut .....	12
<b>4 ASEMAKAAVAN SUUNNITTELUN VAIHEET .....</b>	<b>14</b>
4.1 Asemakaavan suunnittelun tarve.....	14
4.2 Osallistuminen ja yhteistyö .....	15
4.3 Asemakaavan tavoitteet .....	16
4.4 Asemakaavan ratkaisu ja perusteet.....	16
4.4.1 Aloituskokous 18.10.2006 .....	16
4.4.2 Alustavat vaihtoehdot vuonna 2009 ja niiden vaikutukset .....	16
4.4.3 Asemakaavaluonnos 2009 .....	17
4.4.4 Lausunnot .....	17
4.4.5 Muut muutokset lausunnoilla olon jälkeen .....	18
4.4.6 Suunnitteluvaiheiden käsittelyt ja päätökset .....	18
<b>5 ASEMAKAAVAN KUVAUS.....</b>	<b>18</b>
5.1 Kaavan rakenne .....	18
5.2 Ympäristön laatua koskevien tavoitteiden toteutuminen .....	19
5.3 Aluevaraukset .....	21
5.4 Maaperäolosuhteiden huomioiminen.....	22
5.5 Hule- ja tulvavesien huomioiminen .....	22
5.6 Paloturvallisuus .....	23
5.7 Asemakaavan vaikutukset.....	23
<b>6 ASEMAKAAVAN TOTEUTUS.....</b>	<b>25</b>

## 2 TIIVISTELMÄ

### 2.1 Kaavaprosessin vaiheet

Luontoarvojen perusselvityksiä suunnittelualueelle on laatinut Suomen Luontotieto Oy vuosina 2005 ja 2008.

Luminevan tilan omistajan hakemus asemakaavan laadinnasta 11.9.2006.

Hirvensalon keskiosista, mukaan lukien käsiteltävänä oleva alue, pidettiin aloituskokous viranomaisille 18.10.2006.

Ilmoitus asemakaavan vireille tulosta kirjeitse osallisille (sis. osallistumis- ja arviointisuunnitelman) 2.9.2009 ja tiedottaminen kaavoituskatsauksissa 2009-2013.

Ympäristö- ja kaavoituslautakunta hyväksyi 6.9.2011 § 372 kaavanmuutosluonnoksen.

Asemakaavaehdotus 29.8.2013.

Maankäyttö- ja rakennuslain edellyttämät lausunnot syys-lokakuussa 2013.

### 2.2 Asemakaava

Asemakaava toteuttaa Hirvensalon osayleiskaavan ja Turun yleiskaavan periaatteita: pientalovaltaista asuntorakentamista osoitetaan olemassa olevien rakennuspaikkojen yhteyteen nykyisen Toijaistentien länsipuolelle. Rakentamiselta vapaaksi jäävät alueet osoitetaan virkistysalueiksi. Asemakaavanmuutoksella muutetaan Valkamantien pohjoispuolisen virkistysalueen nimi.

### 2.3 Asemakaavan toteuttaminen

Alueen rakentaminen voi alkaa kiinteistöteknisen ja teknisen huollon valmiuden sallimassa ajassa. Kaupungin maalle sijoittuvat tontit tulevat luovutukseen tarjousperusteisesti.

## 3 LÄHTÖKOHDAT

### 3.1 Selvitys suunnittelualan oloista

#### 3.1.1 Alueen yleiskuvaus

Asemakaava-alueen pinta-ala on 26.9457 ha. Suunnittelualueesta on vähän yli puolet kaupungin omistamia pääosin metsä- ja peltoalueita. Yhdeksän yksityistä tilaa sijoittuvat Illoistenjärven rannalle sekä neljä yksityistä tilaa Toijaistentien ja Valkamantien varrelle. Pienen yksityinen tila on kooltaan 1200 m<sup>2</sup> ja suurimmista sijoittuu runsaat 14 000 m<sup>2</sup> kaava-alueelle. Kaupungin omistamalla maalla on kaksi asuinrakennusta, joista toinen on tyhjiällä ja toinen sijaitsee vuokramaalla.

Suunnittelualuetta rajaa pohjoispuolella rakenteilla oleva 'Peippolan' pientaloalue ja Toijaisten luonnonsuojelualue, itäpuolella asemakaavoituksen alla olevat pientaloalueet 'Marjamäki' ja 'Pyölinmäki', eteläpuolella yksityisomistuksessa oleva suurehko tila ja Illoistenjärvi, länsipuolella Illoisissa kaupungin omistamat viljelyksessä olevat peltoalueet.



**Kuva 2.** Viistoilmakuva kaakosta, 2007.

### 3.1.2 Luonnonympäristö

Maanpinta suunnittelualueella nousee etelä-pohjoissuunnassa Illoistenjärven tasolta Valkamantien pohjoispuolen mäki-alueelle n. +19 metriin. Illoistenjärven vedenpinnan korkeus-taso ei suoraan seuraa merenpinnan vaihteluita, koska laskuojassa on pato ja tierumpuja.

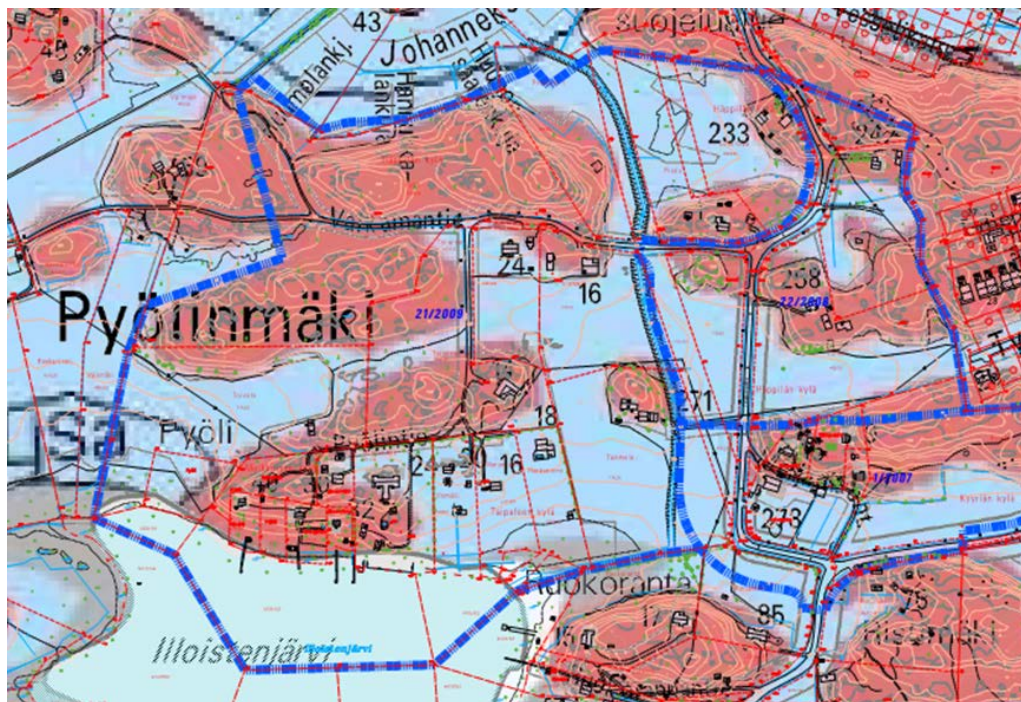


**Kuva 3.** Tulvakartta, Maanmittauslaitos 2009. Oranssi +1...+2, keltainen +2...+2.65.

Suunnittelualueen hulevedet päätyvät Illoistenjärveen. Pohjoispuolella rakenteilla olevan 'Peippolan' alueen toteuttamiseksi talvella 2010-2011 rakennettiin ns. Peippolan purkuoja, joka ulottuu Kukolantien eteläpuolelta Illoistenjärveen saakka. Sitten Johanneksentien ja Valkamantien välillä oja on putkitettu heikosta maaperästä johtuvan sortumisen vuoksi.

Ramboll laati keväällä 2012 Illoistenjärven hulevesiselvityksen, jossa tarkasteltiin hulevesien hallintamahdollisuuksia avo-ojan ja Illoistenjärven kuormituksen vähentämiseksi. Selvityksessä esitettiin hallintamenetelmien edellyttämät tilavaraukset, yleissuunnitelmat ja suuntaa-antava hankekustannusarvio yleisille alueille rakennettavista kohteista sekä tavoitteita hulevesien käsittelyyn tonteilla. Hallintajärjestelmien tavoitteena on, että veden laatu Illoistenjärvessä paranisi.

Kallioisten mäkialueiden välisillä alueilla maaperä on tyypillisesti savea. Kairauksia on tehty ns. Peippolan purkuojan linjauksen vieressä. Parin kairausreiän mukaan Valkamantien pohjoispuolella savea on enimmillään kymmenen metriä. Valkamantien eteläpuolella, 'Marjamäen' ja 'Pyölinmäen' asemakaavoissa suunnitellun Perhekadun kohdalla saven paksuus vaihtelee 1,8 metristä 4,6 metriin. Alavimmilla alueilla kaava-alueen kaakkoispuolella, Illoistenjärven itäpuolella saven paksuus kasvaa n. 11 metriin.



**Kuva 4.** Maaperäkartta. Punainen = kallio, vaalean sininen = savi.

### Luontoarvojen perusselvitys

Suomen Luontotieto Oy on vuosina 2005 ja 2008 laatinut luontoarvojen perusselvityksiä suunnittelualueelta. Luontodirektiivin liitteen IV lajeista alueella esiintyy viitasammakko, jonka kutualue löytyi Illoistenjärven länsipäästä. Havaintoajankohta 16.5.2008 oli lajin todellisen runsauden selvittämiseen liian myöhäinen. Selvityksen mukaan mahdollinen rakentaminen saattaa kohdistua viitasammakkoiden kesänviettopaikkoihin, joten selvitys edellytti tarkempaa viitasammakkoselvitystä kun tarkempia esisuunnitelmia maankäytöstä on olemassa. Ympäristönsuojelutoimisto on toukokuussa 2010 selvittänyt Illoistenjärven länsipään viitasammakkoesiintymää tarkemmin ja rajannut kartalle esiintymisalueen.

Ympäristökeskus on 21.11.1983 tehnyt päätöksen Toijaisten luonnonsuojelualueen rauhoittamisesta suunnittelualueen pohjoispuolella. Suunnittelualueella merkittäviä yksittäisiä tammia on mitattu pohjakartalle.

Valkamantien pohjoispuolella metsässä on tynnylaavaesiintymä (osayleiskaavan merkintä 'geologinen kohde').

### 3.1.3 Rakennettu ympäristö

#### Yhdyskuntarakenne ja kaupunkikuva

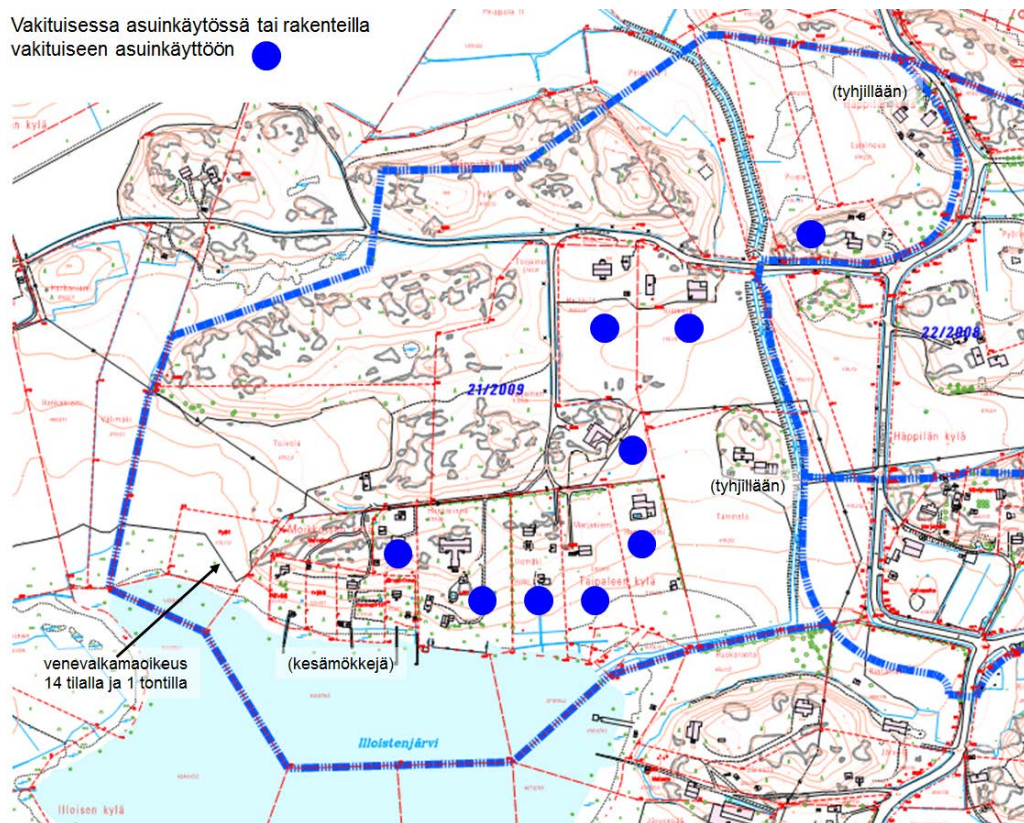
1900-luvun alussa Hirvensalossa maata omistivat pääasiassa kantatilat, suunnittelualue oli jakaantunut eri kylien pieniin maa-alueisiin. Viime vuosisadan puolivälin molemmin puolin kantatiloja on lohkottu lukuisiksi pienemmiksi tiloiksi.

Ohikulkijalle suunnittelualueen maisemaa muodostaa avoimet peltoalueet ja harvakseltaan sijoittuneet rakennuspaikat. Suunnittelualueella on 14 yksityistä tilaa tai tilan osaa, joista yhdeksän sijoittuu Illoistenjärven rannalle ja neljä Valkamantien tai Toijaistentien varrelle. Yksityisistä tiloista 5 kpl on vakituksessa asuinkäytössä tai rakenteilla vakituiseen käyttöön Illoistenjärven rannalla ja 3 kpl Valkamantien varrella. Kaupungin vuokramaalla Pyölintien varrella on yksi vakituksessa käytössä oleva asuintalo, joka on rakennettu 1900-luvun alkupuolella rakennetun Virtasen torpan paikalle.

Vakituksessa asuinkäytössä olevista asuinrakennuksista viisi on rakennettu 1960-luvun lopulla tai 1970-luvun alkuvuosina, yksi 1990-luvulla ja kolmelle asuinrakennukselle on myönnetty rakennuslupa Illoistenjärven tuntumaan 2000-luvulla.

Kaksi 1950-luvulla rakennettua rakennuspaikkaa on tyhjiillään ja odottamassa asemakaavoitusta, toinen tilalla Lumineva ja toinen kaupungille syksyllä 2010 hankitulla kiinteistöllä, tilalla Tammela.

Kolmella yksityisellä tilalla Illoistenjärven rannalla on 1930- ja 1940-lukujen vaihteessa rakennetut kesämökit. Lisäksi rannalla on yksi rakentamaton tila.



**Kuva 5.** Rakennuskannan nykyinen käyttö.



Suunnittelualan itäpuolelle mäennyppylöille ja reunoille on rakennettu asuintaloja pääosin 1900-luvun ensimmäisellä puoliskolla. Kyyrläntien ja Toijaistentien risteuksen tuntumassa olevat asuinrakennukset on rakennettu 1970- ja 1980-luvuilla. Suunnittelualan pohjois- ja koillispuolella on rakenteilla uudet 2007 ja 2009 asemakaavoitetut asuinalueet. Etelä-, länsi- ja luoteispuolella on haja-asutusmaista ympärivuotista asutusta sekä kesämökkejä.

## Väestön määrä

Suunnittelualueella asuu 30 henkilöä.

## Palvelut

Lähimmät päivittäistavaramyymälät löytyvät Moikoisista ja Haarlasta. Kukolan kaupunginosassa sijaitsevaan Wäinö Aaltosen kouluun, kirjastoon ja lähimpään julkiseen päiväkotiin on kaava-alueelta matkaa noin 1,5 kilometriä, lähin nuorisotila on Moikoisissa. Hirvensalon saarella ei toistaiseksi ole yläasteen koulua eikä terveysasemaa. Hirvensalon yhtenäiskoulu, päiväkoti ja uusi kirjasto on suunnitteilla ja sen on tarkoitus valmistua Lauttarantaan hiihtokeskuksen yhteyteen vuonna 2016. Aivan suunnittelualan pohjoispuolelle 'Peippolan' alueelle on kaavoitettu tontti päiväkodille.

## Virkistys

Noin 300 metrin etäisyydellä suunnittelualan itäpuolella kulkee 'Paavonpoluksi' nimetty ulkoilureitti. Sen kautta pääsee Hirvensalon keskeisille virkistysalueille aina Lauttarantaan ja Friskalaan saakka. Alle kilometrin etäisyydellä suunnittelualan koillispuolella metsä on osa monipuolista ulkoilualuetta, missä 'Paavonpolun' lisäksi kulkee valaistu kuntorata, valaisematon hiihtoreitti ja Kyyrlän-Toijaisten luontopolku. Pohjoispuolelle kaavoitetulle 'Peippolan' alueelle on varattu rakentamismahdollisuus leikkipaikalle ja palloilukentille.

## Liikenne

Kaava-alueen itäpuolella kulkee Toijaistentie, joka yhdistää Hirvensalon etelä-pohjoissuunnassa kulkevan kokoojatien – Kyyrläntien, ja Hirvensalon länsiosista tulevan Särkilahdentien Lauttarannassa. Toijaistentiehen liittyy suunnittelualan tuleva yksityisten ylläpitämä Valkamantie, joka johtaa Illoistenjärven pohjoispuolisille alueille. Toijaistentie muuttuu Kukolantien ja Kyyrläntien välillä 'Peippolan', Pyölinmäen' ja 'Marjamäen' asemakaavoissa Valkamantiksi ja Perhekaduksi.

Asemakaavoitetuilta osin Kyyrläntielle ja kiertoliittymän tuntumaan Valkamantielle on rakennettu ajoneuvoliikenteestä erilliset kävely- ja pyörätiet ja niitä jatketaan kaava-alueiden rakentamisen edetessä lähivuosina. Myös Perhekadulle rakennetaan erillinen kävely- ja pyörätie.

Runsas 100 metrin päässä suunnittelualan kaakkoisosasta kulkee Kyyrläntietä pitkin paikallislinja-autoreitti. Perhekadun suunnittelussa on varauduttu linja-autopysäkkeihin.

## Rakennettu kulttuuriympäristö ja muinaismuistot

Suunnittelualueella ei ole rakennuskulttuurin suojelukohteita eikä tiettävästi muinaismuistoja. Pyölinmäen ja etelään tilalla Toivola avautuvan peltorajan tuntumassa on professori Teuvo Julkusen asettama muistolaatta Toijaisten Hankaniemen torpasta. Toijaisten talon Hankaniemen torppa mainitaan ensimmäisen kerran rippikirjoissa vuonna 1813, mutta on mahdollista, että torppa on ollut olemassa jo hieman aiemmin. Paikalla on asuttu vielä 1920-luvulla, mutta ei ole tiedossa milloin torppa on autioitunut. Museokeskus tulkitsee paikan kulttuuriperintökohteeksi.

## Tekninen huolto

Aivan suunnittelualan pohjoisrajalle on rakennettu vesijohto. Viemäriverkosto on rakennettu pohjoispuolella 'Peippolan' alueelle ja idässä Sommelontielle saakka. Halkaisijaltaan metrin hulevesiputki on asennettu Johanneksentien ja Valkamantien väliselle alueelle.

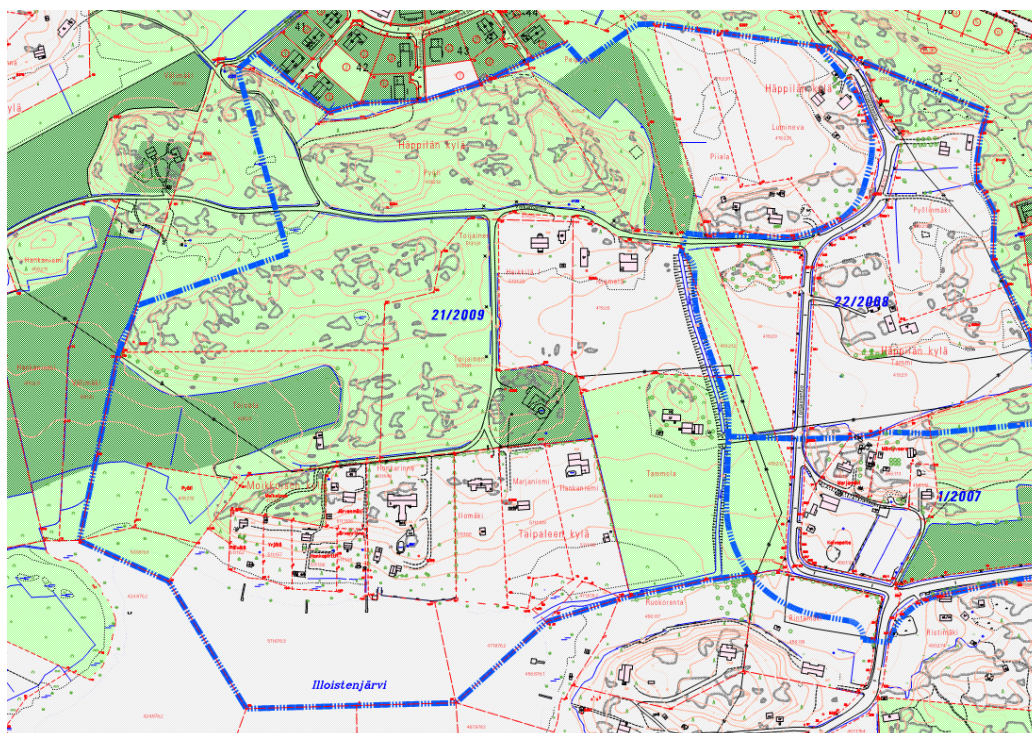
Kaava-alueen kautta itä- ja länsisuunnassa kulkee Turku Energian 20 kV:n ilmajohto. TeiaSonera Finland Oyj:n ilmajohtoja ja kaapeleita on Valkamantien ja Pyölintien reunalla.

### 3.1.4 Maanomistus

Suunnittelualueesta on vähän yli puolet kaupungin omistamia pääosin metsä- ja peltoalueita. 11,5 % kaava-alueesta on yhteisten osakkaiden omistamaa Illoistenjärven vesialuetta ja 32 % yksityisten omistamia tiloja.

Kaupungin omistamia peltoalueita on vuokrattu yksityisille viljelijöille. Yksi vajaan 5000 neliömetrin alue kaupungin omistamalla maalla on vuokrattu yksityisille henkilöille asuinkäyttöön.

Illoistenjärven vesialueen omistaa edellä mainittuun kaupungin omistamaan peltoalueeseen liittyvää rantaa lukuun ottamatta yhteiset osakkaat. 14 tilalla ja yhdellä tontilla on venevalkamaoikeus Illoistenjärven rantaan Pyölintien päässä tilalla Pyöli 419:2:12.



Kuva 6. Ote pohjakartasta, maanomistus.

- Kaupungin omistama maa
- Kaupungin omistama maa, vuokrattu
- Yksityisessä omistuksessa oleva maa

## 3.2 Suunnittelutilanne

### 3.2.1 Kaavutilanne

#### Maakuntakaava

Ympäristöministeriön 23.8.2004 vahvistamassa maakuntakaavassa Illoistenjärven pohjoispuolinen alue on merkitty taajamatoimintojen alueeksi, joka sisältää asuinalueiden lisäksi paikallisia palvelukeskuksia, työpaikka-alueita ja ympäristöhäiriöitä aiheuttamattomia, pieneköjä teollisuusalueita sekä seututeitä pienempiä liikenneväyliä, lähivirkistysalueita sekä

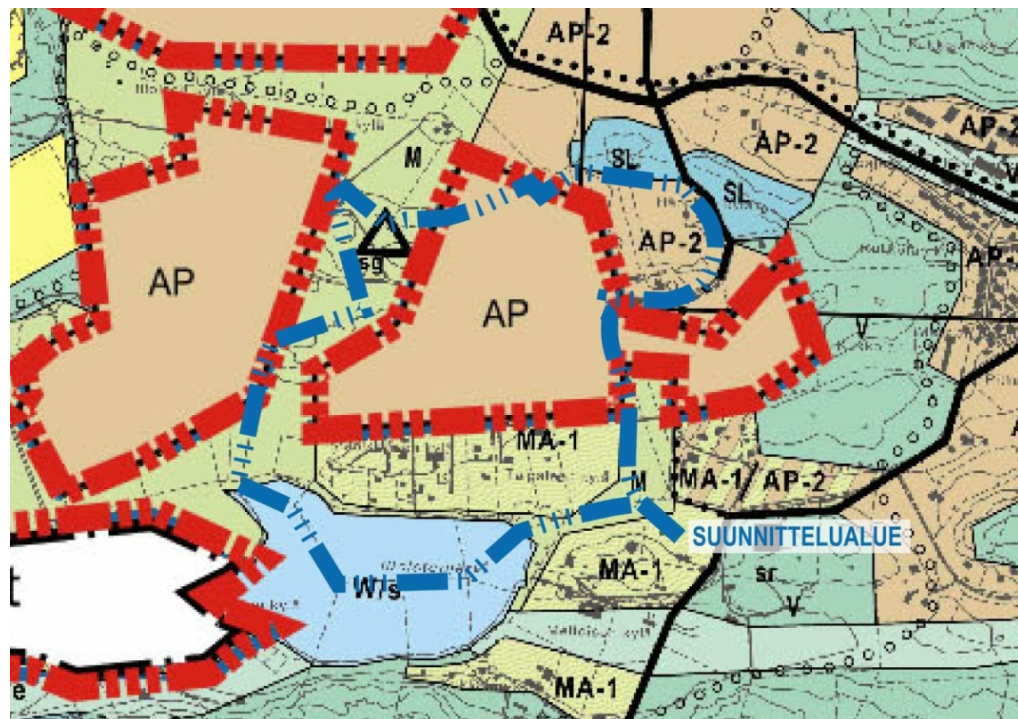
erityisalueita. Taajamatoimintojen alue rajoittuu itäpuolella pohjois-eteläsuuntaiseen, saaren läpi kulkevaan virkistysalueeseen ulkoilureitteineen. Tarkemmassa maankäytön suunnittelussa tulee osoittaa ulkoilureitin lopullinen sijainti.

## Yleiskaava


Keskeinen osa suunnittelualueesta on aluetta, jota koskee kaupunginvaltuuston yleiskaava 2020:n hyväksymispäätös 11.12.2000. Turun yleiskaavassa alue on pientalovaltaista asuntoaluetta AP. Suunnittelualueen koillisosa on ympäristöministeriön 22.1.2001 vahvistamassa Hirvensalon osayleiskaava 2020:ssa merkitty pientalovaltaiseksi asuntoalueeksi AP-2, jonka asemakaavoituksessa tulee erityisesti huolehtia avointen maisematilojen puoleisten reunojen yhtenäisyydestä.


Iloistenjärven pohjoispuolinen ranta on Hirvensalon osayleiskaavassa merkitty pysyvään asumiseen soveltuvaksi maa- ja metsätalousalueeksi MA-1.

Kaava-alueen länsiosat on Hirvensalon osayleiskaavassa osoitettu maa- ja metsätalousalueeksi M, jonka käyttö virkistys- tai maataloustarkoitukseen ratkaistaan vuoden 2010 jälkeen.



Kuva 7. Ote Hirvensalon osayleiskaavan ja Turun yleiskaava 2020:n yhdistelmästä.

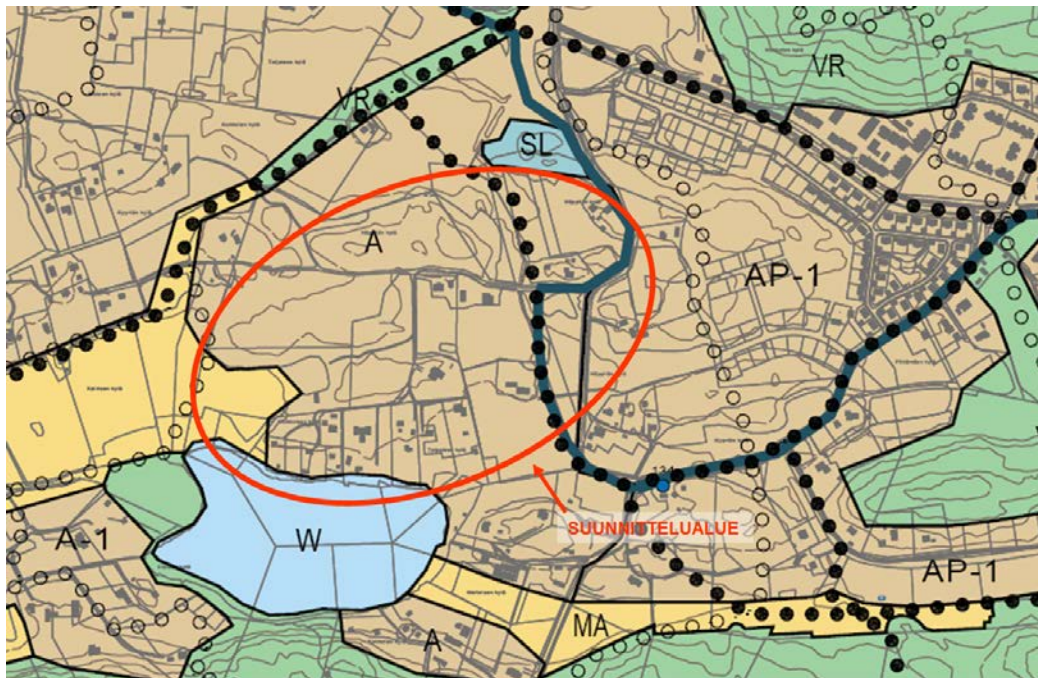
-  Alue, jolla voimassa Turun yleiskaava 2020.
- AP** Pientalovaltainen asuntoalue. Alue varataan pääasiassa pientalovaltaiselle asumiselle sekä ympäristöön soveltuvien työtilojen, virkistys-, palvelujen sekä alueelle tarpeellisen yhdyskuntateknisen huollon ja liikenteen käyttöön.
- AP-2** Pientalovaltainen asuntoalue. Alueen rakentaminen edellyttää asemakaavan laatimista. Alueen asemakaavoituksessa tulee erityisesti huolehtia avointen maisematilojen puoleisten reunojen yhtenäisyydestä.

- M** Maa- ja metsätalousalue. Alue varataan pääasiassa maa- ja metsätalouden harjoittamista varten. Alueen käyttö virkistys- tai maataloustarkoitukseen ratkaistaan vuoden 2010 jälkeen.
- MA-1** Pysyvään asumiseen soveltuva maa- ja metsätalousvaltainen alue. Alueen vesi- ja jätehuollon järjestämisessä on noudatettava erikseen määriteltäviä ohjeita.
- W/s** Vesialue, jolla ympäristö säilytetään.
-  Suojeltava geologinen kohde.

Hirvensalon osayleiskaavan tarkistuksen luonnos pvm. 21.5.2010, muutettu 18.10.2010

Hirvensalon osayleiskaavan tarkistuksen luonnos on hyväksytty ympäristö- ja kaavoituslautakunnassa 28.9.2010 ja kaupunginhallituksessa 18.10.2010.

Osayleiskaavaluonnoksessa 'Illoistenjärvi pohjoisen' suunnittelualue on pääosin osoitettu pientalovaltaiseksi asuntoalueeksi, joka rajautuu länsipuolella maisemallisesti arvokkaaseen peltoalueeseen. Pientaloalueen aluevaraus sisältää asuinkorttelit, kadut sekä lähipuisot.



**Kuva 8.** Ote Hirvensalon osayleiskaavan tarkistuksen luonnoksesta pvm. 21.5.2010, muutettu 18.10.2010.



## Rakennuskielto

Kaupunginvaltuusto on 21.1.2008 § 8 määrännyt kolmeksi vuodeksi Hirvensalon asemakaavoittamattomille alueille maankäyttö- ja rakennuslain 38 §:n mukaisen rakennuskiellon ja 200 metrin levyiselle rantavyöhykkeelle 128 §:n mukaisen toimenpiderajoituksen osayleiskaavan laatimista varten. Kaupunginvaltuusto on 14.2.2011 § 41 jatkanut rakennuskiellon ja toimenpiderajoituksen voimassaoloa viidellä vuodella.

## Viherverkkosuunnitelma

Yleiskaavatoimistossa on 1.4.2008 laadittu viherverkkosuunnitelma viherkaavan osaselvitykseksi. Viherkaava on yleiskaavan oikeusvaikutteinen liitekartta, jonka tarkoitus on vaikuttaa yleiskaavan ja osayleiskaavojen viheralueita koskeviin kaavamerkintöihin. Viherverkkosuunnitelmassa suunnittelualueen itäosassa pohjoisesta Illoistenjärvelle virtaava avo-oja reunusalueineen ja suunnittelualueen länsiosan metsä- ja peltoalueita on merkitty osaksi kaupungin pääviherverkostoa. Tavoitteena on rakentaa pääviherverkoston kautta ulkoilureittejä.



Kuva 10. Ote viherverkkosuunnitelmasta, pvm. 1.4.2008.

## Nimistötoimikunta

Asemakaavassa vahvistetaan nykyiset nimet Pyölintie (Bölevägen) ja Valkamantie (Båthamnsvägen). Nimistötoimikunta on kokouksessaan 29.12.1988 § 169 nimennyt mm. saarten nimestöä ja Pyölintie oli yksi näiden haja-asutusalueiden nimien joukossa. Professori Teuvo Julkunen mainitsee julkaisemattomassa historiikissaan ”Erään Hirvensalon kyläyhteisön lyhyt historiikki 1920-1940 -luvulta”, että entinen Toijaistentiestä alkanut Pyölintie ja Pyölintiestä länteen tilalle Onnela kulkenut Välimäentie sai nimistötoimikunnan mukaan uuden nimen Valkamantie. Päätöksen ajankohtaa ei kuitenkaan mainita. Nimistötoimikunta nimesi suunnittelualueen uusia nimiä kokouksissaan 24.5.2011 § 3 ja 27.9.2011 § 62.

Suunnittelualueen koillisosan kadut nimettiin Serkunkuja (Kusingränden) ja Kumminkuja (Faddergränden) sekä virkistysalue Kumminkumpu (Fadderkullen) itäpuolen kaava-alueiden sukulaisnimien mukaan.

Illoistenjärven pohjoispuolisella alueella katuja ja virkistysalueita nimettiin paikallisen nimistön ja paikan maantieteellisen ominaisuuden mukaan. Pyölintien itäpuolelle katujen nimiksi päätettiin Ulkoniitunkatu (Utängsgatan) ja Ruovikkokuja (Vassruggegränden) sekä näitä yhdistämään polkupyöräilylle varattu katu Ruovikkopolku (Vassruggestigen). Pyölintien länsipuolelle päätettiin kadun nimeksi Hankaniemenkatu (Hankaniemigatan). Hankaniemi oli yksi 1920-luvulla Illoistenjärven luoteispuolelle syntyneistä pienviljelystiloista. Nimi on Teuvo Julkusen mukaan peräisin ainakin 1600-luvun lopulta.

Suunnittelualueen länsiosan virkistysalue nimettiin Järviiniittu (Sjöängen) ja alueen kautta kulkeva puistopolku Järviiniitunpolku (Sjöängsstigen). Järviiniittu oli toinen Hirvensalon 1600- ja 1700-lukujen niittyjakokunnista.

'Peippolan' asemakaavassa päätetty Välimäki-niminen virkistysalue muutettiin Pyölinmetsäksi (Böleskogen), koska Teuvo Julkusen historiikin mukaan Pyölinmetsä on käsittänyt metsäalueet Valkamantien molemmin puolin. Avoimena säilytettävä alue Illoistenjärvelle johtavine hulevesireitteineen on 'Peippolan' asemakaavassa nimetty Häppilännotkosi (Häppilädälden) ja sen kautta kulkeva puistopolku Häppilän kyläpolku (Häppilä bystig). Tässä asemakaavassa Häppilännotko ja Häppilän kyläpolku jatketaan Illoistenjärvelle saakka.

Illoistenjärven ruotsinnokseksi todetaan kaavaehdotuksessa Illoissjön.

## Luontoselvitys

Suomen Luontotieto Oy on vuosina 2005 ja 2008 tehnyt luontoarvojen perusselvityksiä suunnittelualueelta. Ympäristönsuojelutoimisto on toukokuussa 2010 selvittänyt Illoistenjärven länsipään viitasammakkoesiintymää tarkemmin. Ks. kohta 3.1.2 *Luonnonympäristö*.

## Melutarkastelu

Ympäristö- ja kaavoitusviraston suunnittelutoimisto on arvioinut nykyisen Toijaistentien ('Marjamäen' kaavassa Perhekatu) reuna-alueiden melutasoja vireillä olevien osayleiskaavojen maksimimaankäytön mukaan. Melutarkasteluiden tulokset on esitetty kohdassa 5.6 *Asemakaavan vaikutukset*.

## Lähiympäristön kaavatilanne ja suunnitelmat

Kukolan kaupunginosaa on rakennettu pääosin 14.9.1987 vahvistetun asemakaavan mukaisesti. Kukolan länsipuolelle, suunnittelualueen pohjois- ja itäpuolelle Toijaisten kaupunginosaan on 2000-luvulla kaavoitettu uusia pientaloalueita, joita parhaillaan rakennetaan. Aivan 'Illoistenjärvi pohjoinen' suunnittelualueeseen rajautuen itäpuolella on vireillä 'Marjamäen' ja 'Pyölinmäen' pientaloalueiden asemakaavojen laadinta.

# 4 ASEMAKAAVAN SUUNNITTELUN VAIHEET

## 4.1 Asemakaavan suunnittelun tarve

Illoistenjärven pohjoispuolinen alue on merkitty suunnittelukohteeksi jo vuonna 2006 valmistellussa Turun kaupungin asunto- ja maankäyttöohjelmassa vuosille 2006–2010 (Kv. 10.4.2006). Tavoiteaikataulua on aina vuosien mittaan tarkistettu johtuen itäpuolelle kaavoitettavien alueiden 'Marjamäki' ja 'Pyölinmäki' aikataulusta sekä infran rakentamisen aikataulutuksesta.

Tilan Lumineva maanomistaja on anonut vuonna 2006 asemakaavan laadintaa tilalleen.

## 4.2 Osallistuminen ja yhteistyö

### Osalliset

Osallisia ovat alueen maanomistajat ja ne, joiden asumiseen, työntekoon ja muihin oloihin kaava saattaa huomattavasti vaikuttaa, sekä viranomaiset ja yhteisöt, joiden toimialaa suunnittelussa käsitellään:

- suunnittelualueen ja naapuruston maanomistajat ja maanvuokralaiset, asukkaat, yritykset ja käyttäjät
- yhdistykset: Turkuseura ry/ Hirvensalo-seura ry, Varsinais-Suomen Kiinteistöyhdistys ry, Turun Pientalojen Keskusjärjestö ry/ Hirvensalon Omakotiyhdistys ry, Turun Luonnonsuojeluyhdistys ry, Turun lintutieteellinen yhdistys ry
- viranomaiset ja hallintokunnat: ympäristötoimialan rakennusvalvonta, ympäristönsuojelu ja joukkoliikenne sekä kaupunkisuunnittelun suunnitteluyksikön liikenne-, katu-, maisema- ja miljöosuunnittelu, Kiinteistöliikelaitos, Liikuntapalvelukeskus, Vesiliikelaitos, Varsinais-Suomen aluepelastuslaitos, Turku Energia Sähköverkot Oy, Turun museokeskus/ Varsinais-Suomen maakuntamuseo, Varsinais-Suomen liitto ja Varsinais-Suomen ELY-keskus/ ympäristö ja luonnonvarat.

### Vireilletulo

Asemakaavan vireille tulosta ja vireillä olosta on tiedotettu kaavoituskatsauksissa 2009-2013. Osallistumis- ja arviointisuunnitelma merkittiin 25.8.2009 § 419 ympäristö- ja kaavoituslautakunnan tiedoksi. Ilmoitus asemakaavan vireille tulosta on tehty kirjeitse osallisille (sis. osallistumis- ja arviointisuunnitelman) 2.9.2009. Kirjeissä kiinteistönomistajien ja isännöitsijöiden on edellytetty ilmoittavan asemakaavanmuutoksen vireillä olosta kiinteistöjen asukkaille, vuokralaisille ja toimitilojen haltijoille.

### Osallistuminen ja vuorovaikutusmenettelyt

Hirvensalon keskiosista, mukaan lukien suunniteltavana oleva alue, pidettiin aloituskokous viranomaisille 18.10.2006.

Kesällä 2007 Valkamantien ja Kyyrläntien välisestä alueesta laadittiin viisi vaihtoehtoista alustavaa luonnosta, joissa tutkittiin katujärjestelyitä ja niiden vaikutuksia uusiin kaavoitettaviin korttelialueisiin laajemmalti. Maanomistusoloista johtuen suunnitelmia on viety eteenpäin kolmena eri asemakaavana. 'Marjamäen' (hyväksytty YKL 31.3.2009 § 199) ja 'Pyölinmäen' (hyväksytty YKL 26.5.2009 § 314) asemakaavoissa Toijaistentie on Valkamantien ja Kyyrläntien välisellä alueella linjattu uudelleen ja nimetty Perhekaduksi.

Asemakaavan tullessa vireille valmisteluaineisto sekä osallistumis- ja arviointisuunnitelma olivat nähtävillä ympäristö- ja kaavoitusviraston asemakaavatoimistossa sekä jälkimmäinen lisäksi internetissä kaupungin sivuilla. Osallistumis- ja arviointisuunnitelmassa kuvailtiin kaavahankkeen lähtötietoja, luettiin osallisiksi arvioidut tahot, kaavanmuutoksen laatimisvaiheet, osallistumisen ja vuorovaikutuksen järjestäminen sekä arvioitiin aikataulu. Perhekadun länsipuolelle esiteltiin kaksi alustavaa, vuonna 2009 laadittua vaihtoehtoa alueen toteuttamiseksi.

Osallistumis- ja arviointisuunnitelmavaiheessa jätetyt 5 kirjallista mielipidettä ja keskustelut kahden maanomistajan toiveista sekä keväällä 2011 jätetyt kaksi kannanottoa on kuvattu vastineineen vuorovaikutusraportissa (liite 3). Vuorovaikutusraporttiin on jätetty kirjaamatta niiden kahden entisen maanomistajan mielipiteet, jotka eivät enää omista kiinteistöjä kaava-alueella (tila Tammela) tai naapurustossa (tila Kallioranta). Tila Tammela hankittiin kaupungin omistukseen syyskuussa 2010. Tilalta Kallioranta mielipiteen syksyllä 2009 antanut henkilö on luopunut ko. tilan omistuksesta.



### 4.3 Asemakaavan tavoitteet

Asemakaavan tavoitteena on toteuttaa ja tarkentaa Hirvensalon osayleiskaavan ja Turun yleiskaavan aluevarauksia pientalovaltaista asuntorakentamista ja virkistysalueita varten.

Valtakunnallisten alueidenkäyttötavoitteiden mukaan alueidenkäytön suunnittelussa on otettava huomioon ekologisesti tai virkistyskäytön kannalta merkittävät ja yhtenäiset luonnonalueet siten, ettei näitä aluekokonaisuuksia tarpeettomasti pirstota.

### 4.4 Asemakaavan ratkaisu ja perusteet

#### 4.4.1 Aloituskokous 18.10.2006

Aloituskokouksessa käsiteltiin Hirvensalon keskiosien useita lähivuosien kaavahankkeita Kyyrläntien ja Särkilahdentien välillä. Kokouksessa mainittiin, että vireillä on Hirvensalon osayleiskaavan tarkistus, jonka yhteydessä tarkastellaan mm. Hirvensalon M-alueiden muuttamista soveltuvin osin pientalovaltaisen rakentamisen käyttöön.

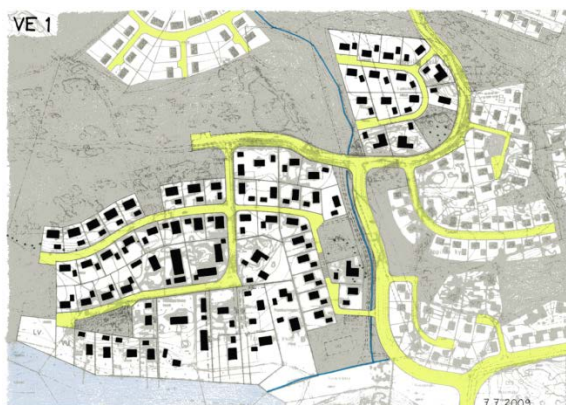
Yleiskaavatoimiston maisema-arkkitehdin mukaan viherverkoston jatkuvuus sekä pyöräilyyn sopivan reitin linjaaminen Mustalahdelta Illoistenjärven ja Hirvensalon keskiosien kautta Syvälahdelle tulisi ottaa huomioon maankäytön suunnittelussa. Viheralueiden kunnossapidon kannalta on tarkoituksenmukaista säilyttää laajoja yhtenäisiä virkistysalueita ja rakentaa tiiviisti sinne, minne rakennetaan.

#### 4.4.2 Alustavat vaihtoehdot vuonna 2009 ja niiden vaikutukset

Vaihtoehdossa 1 Pyölintien molemmille puolille oli esitetty tontteja ja Valkamantien ja Pyölintien väliselle alueelle enemmän rakentamista, myös rinteelle. Rakennettavan infran hyödyntäminen on tehokkaampaa.

Vaihtoehdossa 2 Pyölintietä ei ollut osoitettu kaduksi kuin puoliväliin saakka, koska rannan suuntaiselle osuudelle ei ole osoitettu tontteja mäen puolelle. Rantaan rajoittuvat tontit joutuisivat rakentamaan itse vesi- ja viemäriputkensa kadun liittymispisteeseen. Perhekadun reunan korttelit oli myös esitetty ei-läpikuljettavina ”rengaskatuina”.

Molemmissa vaihtoehdoissa Valkamantien pohjoispuolinen kauneusarvoiltaan merkittävä mäki- ja lakialue jätetään virkistyskäyttöön.



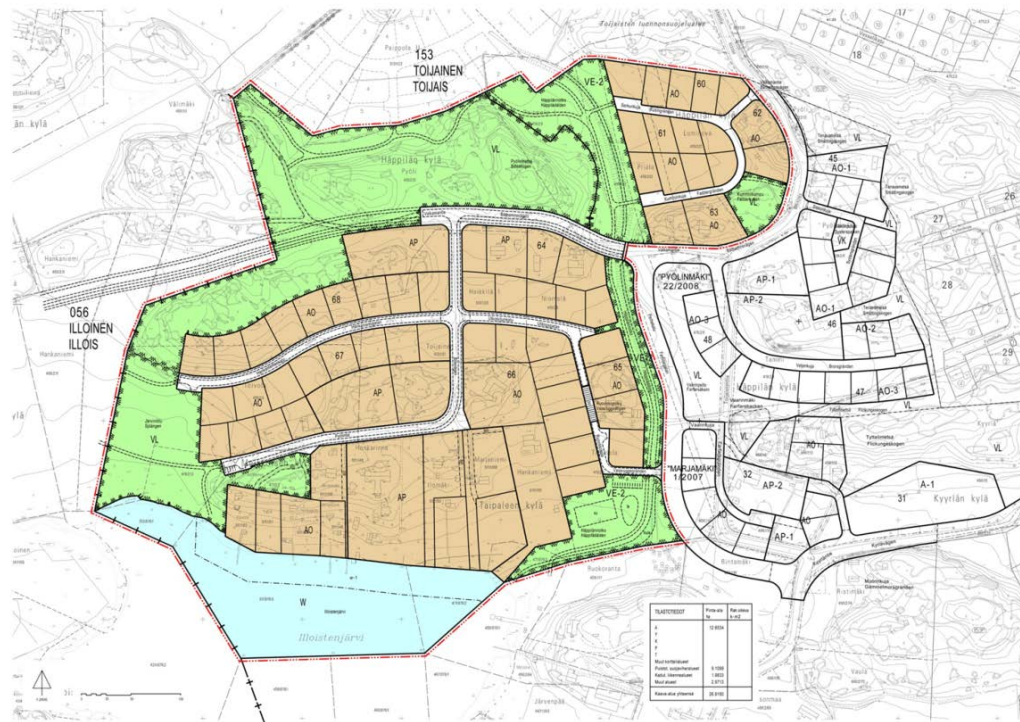
Kuva 11. Alustava vaihtoehto 1, 2009.



Kuva 12. Alustava vaihtoehto 2, 2009.

#### 4.4.3 Asemakaavaluonnos 2009

Asemakaavaluonnos pvm. 20.8.2009 oli peruseriaatteiltaan alustavan vaihtoehdon 1 mukainen. Vaihtoehto valittiin tehokkaamman rakentamisen ja parempien kevyen liikenteen yhteyksien vuoksi. Yksityisen maanomistajan toiveesta leikkipuisto osoitettiin monitoimikentän yhteyteen Illoistenjärven koillispuolelle. Luonnos oli maankäyttökaavio korttelialueiden ja katualueiden sijainnin lukkuon lyömiseksi ehdotuksen laatimista varten.



Kuva 13. Kaavaluonnos, pvm. 20.8.2009.

#### 4.4.4 Lausunnot

Asemakaavaehdotuksesta pyydettiin lausunnot ympäristötoimialan rakennusvalvonnalta ja ympäristönsuojelulta, Varsinais-Suomen aluepelastuslaitokselta, Kiinteistö- ja Vesiliikelaityksiltä, Liikuntapalvelukeskukselta, Turku Energia Sähköverkot Oy:ltä, Turun museokeskukselta ja Varsinais-Suomen ELY-keskukselta (ympäristö ja luonnonvarat).

Lausuntojen sisältö ja vastineet on selostettu vuorovaikutusraportissa (liite 3). Asemakaavaan tehtiin muutoksia Turku Energian, aluepelastuslaitoksen, Museokeskuksen ja Vesiliikelaityksen lausuntojen perusteella. Turku Energian lausunnon perusteella rakennusalan etäisyyttä ET -alueesta tarkennettiin. Aluepelastuslaitoksen lausunnon perusteella ajoyhteys -merkintään lisätään, että ajoyhteys tulee toteuttaa pelastusajoneuvon kestävässä ja että viheralueilla ajoyhteydet levennetään viiteen metriin. Museokeskuksen lausunnon perusteella Hankaniemen torpan paikka merkitään kaavakarttaan merkinnällä sr-1 Museokeskuksen ehdottaman aluerajauksen ja määräyksen sanamuotojen mukaisesti. Vesiliikelaityksen lausunnon perusteella myös korttelin 64 tonttien 1 ja 2 putkien rakentamisvelvoite katualueiden liittymispisteisiin kirjataan kaavamääräyksiin. Lisäksi korttelin 66 tonttien 11 ja 16-19 edellytetään johtavan hulevetensä suoraan Illoistenjärveen, jotta Vesiliikelaitykselle ei tule velvoitetta rakentaa hulevesiputkia tontin 12 alueelle tai Järviinitun metsäiselle kukkulalle.

#### 4.4.5 Muut muutokset lausunnoilla olon jälkeen

Suunnitteluyksikön alustavien katusuunnitelmien tarkennuttua pintavesien johtamista var-  
ten varattu alueen osa korttelin 66 tontilla 14 poistettiin tarpeettomana.

Korttelin 65 tontille 4 mahdollistettiin kaksi ajoneuvoliittymää. Ruovikkopolkua lyhennettiin  
liittymän mahdollistamiseksi Ulkoniitunkadulta tontille 66.-6.

Järviiniittuun merkitty ohjeellinen hulevesijärjestelmä sijaitsee lähellä leikki- ja oleskelualue-  
ta. Sen vuoksi *hule* -määräykseen lisättiin, että se on mahdollista toteuttaa myös viivytys-  
painanteena, mahdollisesti kasvillisuuden peittämänä.

#### 4.4.6 Suunnitteluvaiheiden käsittelyt ja päätökset

Osallistumis- ja arviointisuunnitelma merkittiin 25.8.2009 § 419 ympäristö- ja kaavoituslau-  
takunnan tiedoksi saatesanoin, että alue suunniteltaisiin tiiviisti ja tehokkaasti kallista infraa  
hyödyntäen.

Ympäristö- ja kaavoituslautakunta hyväksyi 6.9.2011 § 372 asemakaavaluonnoksen pvm.  
20.8.2011. Lisäksi lautakunta edellytti, että ehdotusvaiheessa lautakunnalle selvitetään  
asemakaavan kustannusvaikutukset.

## 5 ASEMAKAAVAN KUVAUS

### 5.1 Kaavan rakenne

Asemakaava-alueen pinta-ala on 26.9457 ha, josta pientaloasumiseen osoitettuja  
korttelialueita 12.7992 ha, lähivirkistysalueita 9.1791 ha, yhdyskuntateknistä huoltoa palve-  
levaa korttelialuetta 0.0050 ha, vesialuetta 2.9713 ha ja katualueita 1.9911 ha. Aluetehok-  
kuus maapinta-alaan suhteutettuna on  $e = 0.10$ .

Olemassa olevat rakennuspaikat osoitetaan pysyvään asumiseen ja tontin koosta riippuen  
niille osoitetaan lisää rakennuspaikkoja. Uusia rakennuspaikkoja osoitetaan Pyölintien itä-  
puolelle peltoalueelle, Pyölintien länsipuolelle metsä- ja peltoalueille sekä Toijaisten luon-  
nonsuojelun alueen eteläpuolelle mäkien rajaamalle peltoaukealle.

Arkkitehtuuriltaan yhtenäiset erillispientaloalueet on osoitettu AO-1-, AO-2- ja AO-3 -  
korttelialueiksi. Rakennuspaikkoja näillä korttelialueilla on 58 kpl. Peltotontin keskimääräi-  
nen koko AO-1 -korttelialueella on noin 1000 m<sup>2</sup> ja AO-2 -korttelialueella noin 1250 m<sup>2</sup> kun  
mukaan ei lueta vanhoja rakennuspaikkoja. AO-3 -korttelialueella tontin keskikoko on noin  
1220 m<sup>2</sup>. Rakennusoikeuden määrä vaihtelee tontin koon ja maastonmuotojen mukaan.  
Tehokkuus edellä mainituilla tonteilla on keskimäärin  $e = 0.24$ .

Illoistenjärven rantaan rajautuvat tontit on osoitettu AO- ja A -korttelialueiksi. Mm. haasta-  
van maaston vuoksi AP-1, AP-2- ja AP-3 -korttelialueet on suunniteltu yhtiömuotoisiksi.

Uudisrakentamiseen on asuinrakennusoikeutta osoitettu 19 490 k-m<sup>2</sup>, josta 16 120 k-m<sup>2</sup> si-  
joittuu erillispientalojen korttelialueille (AO, AO-1, AO-2, AO-3) ja 3370 k-m<sup>2</sup> rannan useita  
asuinrakennuksia käsittävälle A-korttelialueelle ja yhtiömuotoisten asuinrakennusten ton-  
teille (AP-1, AP-2, AP-3). Lisäksi AO, AO-1, AO-2, AO-3 -korttelialueille on talousraken-  
nusoikeutta osoitettu yhteensä 3920 k-m<sup>2</sup> ja A, AP-1, AP-2, AP-3 -korttelialueille 700 k-m<sup>2</sup>.

Pääkatuverkkoon suunniteltavat korttelialueet liittyvät Valkamantien kautta. Valkamantien  
mitoituksessa on varauduttu erillisiin kävely- ja pyöräteihin.

Pohjois- ja itäpuolelle kaavoitettuihin ja kaavoituksen alla oleviin pientaloalueisiin suunnittelualan korttelialueet liittyvät lähivirkistys- ja suojelualueiden sekä Kyyrläntietä ja Kukolan tietä yhdistävien kokoojakatujen välityksellä. Alueelta on hyvät ulkoiluyhteydet Hirvensalon merkittävimmille virkistysalueille pohjoiseen ja etelään.



**Kuva 14.** Havainnekuva suunnittelualan ja lähiympäristön suunnitelmista.

## 5.2 Ympäristön laatua koskevien tavoitteiden toteutuminen

### *Uudisrakennusten massoittelu*

Alueelle on suunniteltu monipuolisesti kellarillista tai ullakollista yksikerroksista sekä yksi- ja kaksikerroksista rakentamista riippuen olemassa olevasta rakennuskannasta, maastonmuodoista rakennuspaikalla, kulloinkin kyseessä olevasta maisema-alueesta ja viereisille kaava-alueille suunnitella olevasta massoittelusta. Rakennettaessa 1 u 2/3 -rakennuspaikalle vain yksikerroksinen rakennus, saa rakennuksen kerrosala olla enintään 67 % rakennusoikeudesta ja ullakkokerrokseen on toteutettava vähintään käyttöullakko.

Katualueen tai maisematilan rajaamisen vuoksi, tai yhtenäisen rakenteen eli rakennusten ja niiden välisten tilojen rytmityksen saavuttamiseksi on rakennus voitu määrätä rakentamaan johonkin rakennusalan rajaan kiinni. Yhtenäisen rakenteen ja suojattujen ulko-oleskelutilojen luomiseksi autosuoja tulee yleensä ensisijaisesti rakentaa autosuoja- ja talousrakennuksen rakennusosalalle, poikkeuksena maaston muodoista johtuen AP-2- ja AP-3 -korttelialueet, joilla on omat sijoitusmääräykset. Autosuoja- ja talousrakennuksen rakennusoikeutta kielletään yhdistämästä asuinrakennuksen rakennusoikeuteen ja kahden luvun lukusarjana merkitty rakennusoikeus tulee rakentaa kahtena erillisenä rakennuksena, jotta massoittelu (rakeisuus) on yhtenäinen korttelialueella. Yhtiömuotoisella AP-1 -korttelialueella asuinrakennusten kokoa rajoitetaan rakennusalan tarkalla määrittämisellä luonnonmuotojen säilyttämisen ja erillispientalomaisten kaupunkikuvan vuoksi.

Koska arkkitehtuuriltaan yhtenäisillä AO-1, AO-2- ja AO-3-korttelialueilla asuinrakennuksiin tulee olla perusmuodoltaan yksinkertaisia, nuolen osoittamilla rakennusalan sivuilla kadun puolella asuinrakennukseen liittyville kuisteille, katoksille ja parvekkeille määritellään enimmäissyvyys 2,0 metriä ja enimmäispituus 1/3 julkisivun pituudesta. Massoittelemuksen yhtenäisyyttä on näillä edellä mainituilla korttelialueilla tavoiteltu myös kattomuodon ja -kaltevuuden, tarpeellisissa kohdissa harjansuunnan sekä julkisivun ja vesikaton leikkauskohdan korkeuden määrittelyllä.

#### *Uudisrakennusten arkkitehtuuri*

Massoittelemuksen lisäksi AO-1, AO-2- ja AO-3-korttelialueilla tavoitellaan yhtenäisyyttä julkisivu- ja katemateriaaleilla ja värityksellä. Julkisivuverhouksena tulee käyttää yhtenäistä peitto- maalattua laudoitusta tai rappausta ja katemateriaalina tiili tai konesaumattu pelti. Talousrakennuksissa sallitaan myös viherkatto. Julkisivujen ja katemateriaalin väri vaihtelee kortteleittain; AO-1-korttelialueilla julkisivujen väri on vaalea murrettu ja katon väri tiilenpunainen, AO-2-korttelialueilla julkisivujen väri on vaalea murrettu ja katon väri keskiharmaa, AO-3-korttelialueilla julkisivujen väri on ns. maaväri ja katon väri tumman harmaa. Korostettuja nurkkien ja aukkojen pielilaudoituksia sekä ikkunaristikoita tulee välttää. Julkisille alueille suuntautuvat asuinrakennuksen päädyt tulee suunnitella ikkunallisiksi. Myös käyttöluoille tulee rakentaa päätyikkunat.

Illoistenjärven rantaan rajoittuvilla A- ja AO -korttelialueilla julkisivujen arkkitehtuuria ei määritellä, vain kattomuoto ja katon väri. Yhtiömuotoisilla ja maastonmuodoiltaan erikoisilla AP-1, AP-2, AP-3-korttelialueilla arkkitehtuuri määritetään rakennussuunnitteluvaiheessa.

Aurinkopaneelit ja -keräimet sekä julkisivuille sijoitettavat lämpöpumppujen ulkoyksiköt tulee integroida osaksi rakennusten arkkitehtonista kokonaisilmettä.

#### *Aitaaminen, istutukset ja rakentamisen sovittaminen maastoon*

Rakentaminen on sovittava alueen oleviin pinnanmuotoihin. Louhinta on sallittu vain välttämättömin osin rakennusten, kulkuteiden ja maanalaisten johtojen kohdalta. Järviiniitun mäkialueelle sekä tontille 66.-15 ja kaava-alueen länsipuolelle johtavilla ajoyhteyksillä louhinta on sallittu 12 % pitkittäiskaltevuuden saavuttamiseksi, mutta sen loivemmaksi ajoyhteyttä ei saa maisemallisista syistä louhia.

Tontti on istutettava tai kalliomaastossa säilytettävä luonnontilaisena niiltä osin kuin sitä ei käytetä rakentamiseen, kulkuteinä tai leikkialueina. Olemassa olevaa kookasta puustoa tulee säilyttää mahdollisimman paljon. Erityisesti rakennusalan ulkopuolella sijaitsevat jalopuut tulee pyrkiä säilyttämään.

Avoimeen maisematilaan rajautuvat korttelien reunat veloitetaan aitaamaan pensasaidalla. Muut tonttien rajat saa aidata pensasaidalla tai teräsrakenteisella aidalla, jonka oheen istutetaan pensaita tai köynnöskasveja. Niillä kohdissa, missä kallio estää kasvien istuttamisen, saa tontin rajalle rakentaa enintään 1,2 metrin korkuisen rakenteellisen aidan, jonka tulee olla läpinäkyvyydeltään vähintään 70 %.

AO-1-korttelialueella korttelissa 60 on rakennettava takana sijaitsevaan jalopuumetsikköön kulkemisen estävä rakenteellinen portiton aita.

Rakenteellisten raja-aitojen sekä rakennuksiin ja rakennelmiin liittyvien aitojen muodon, materiaalin ja värin tulee sopeutua tontilla oleviin rakennuksiin ja rakennelmiin. Alueella ei sallita ulkoarastointia, joka ei ole aitaamalla näkösuojattu.

## 5.3 Aluevaraukset

### Korttelialueet

#### A

Jo nykyisellään kolme asuntoa käsittävä asuinrakennusten korttelialue Illoistenjärven rannalla. Tontille mahdollistetaan olemassa olevien lisäksi kolmen uudisrakennuksen (150 + 200 + 200 k-m<sup>2</sup>) ja erikokoisten talousrakennusten rakentaminen.

#### AO

Erillispientalojen korttelialueet Pyölintien varrella Illoistenjärven rannalla. Korttelialueet käsittävät rantaan rajoittuvia tontteja ja yhden kaupungin asuinkäyttöön vuokraaman alueen. Asuinrakennusten kerrosalat vaihtelevat tontin ominaisuuksista riippuen 170 k-m<sup>2</sup>:stä 300 k-m<sup>2</sup>:iin, talousrakennusten koko on yleensä 50 k-m<sup>2</sup>. Tontilla 64.-12 talousrakennusoikeus 80 k-m<sup>2</sup> mahdollistaa olemassa olevan pienen talon säilyttämisen esim. harrastetilana tai vierasmajana. Suurimmille tonteille on osoitettu kaksi rakennuspaikkaa.

#### AO-1

Yksiasuntoisten erillispientalojen korttelialueet Toijaisten suojelualueen ja Valkamantien rajaamalla alueella. Peltoalueen tonteille saa rakentaa 150 k-m<sup>2</sup> asuinrakennuksen, rinnetonteille 200 k-m<sup>2</sup> asuinrakennuksen ja mäkitonteille 250 k-m<sup>2</sup> asuinrakennuksen. Kunkin talousrakennusten rakennusoikeus on 50 k-m<sup>2</sup>.

#### AO-2

Yksiasuntoisten erillispientalojen korttelialueet Pyölintien itäpuolisella alueella. Asuinrakennusten kerrosalat vaihtelevat tontin ominaisuuksista riippuen 200 k-m<sup>2</sup>:stä 250 k-m<sup>2</sup>:iin, talousrakennusten koko on yleensä 50 k-m<sup>2</sup>. Tonteilla 64.-3 ja 65.-3 talousrakennusoikeus 90 tai 100 k-m<sup>2</sup> mahdollistaa olemassa olevien talousrakennusten säilyttämisen.

#### AO-3

Yksiasuntoisten erillispientalojen korttelialueet Pyölintien länsipuolisella alueella. Asuinrakennusten kerrosalat vaihtelevat tontin ominaisuuksista riippuen 200 k-m<sup>2</sup>:stä 250 k-m<sup>2</sup>:iin. Kunkin talousrakennusten rakennusoikeus on 50 k-m<sup>2</sup>.

#### AP-1

Asuinpientalojen korttelialue Valkamantien reunalla. Korttelialueelle saa rakentaa yksi- tai kaksiasuntoisia erillispientaloja. Neljän asuinrakennusten rakennusoikeus on yhteensä 900 k-m<sup>2</sup> ja neljän talousrakennuksen 200 k-m<sup>2</sup>.

#### AP-2

Asuinpientalojen korttelialue Pyölintien reunalla. Asuinrakennusten rakennusoikeus on 800 k-m<sup>2</sup> ja talousrakennusten 240 k-m<sup>2</sup>. Autosuojat tulee maaston muotojen säilyttämisen vuoksi sijoittaa rakennusalalle.

#### AP-3

Asuinpientalojen korttelialue Pyölintien kulmassa. Asuinrakennusten rakennusoikeus on 520 k-m<sup>2</sup>. Autosuojat tulee maastonmuotojen säilyttämisen ja hyödyntämisen vuoksi sijoittaa rakennusten kellarikerrokseen.

Kaikilla korttelialueilla autopaikkoja tulee varata 2 ap/ asunto. AP-2 -korttelialueella ja korttelin 65 tontilla 4 sallitaan kaksi ajoneuvoliittymää.

## Muut alueet

### VL

Kumminkummun ja Pyölinmetsän lähivirkistysalueet, jotka ovat puustoltaan ja/tai maastonmuodoiltaan kauniita mäki-alueita. Lähivirkistysalueille merkitään ohjeellisia ulkoilureittiyhteyksiä. Pyölinmetsän eteläreunalle Hankaniemenkadun päähän merkitään Hankaniemen torpan paikka kulttuuriperintökohteena.

### VE-2

Häppilännotkon ja Järviiniitun maiseman- ja ympäristönhoitoalueet, joiden avoin luonne tulee säilyttää Pyölintien pään mäki-alueita lukuun ottamatta. Häppilännotko sisällyttää Illoistenjärveen laskevaan ns. Peippolan purkuojaan liittyvät alueet. Järviiniittu on länsipuolella sijaitsevien Illoisten peltojen avoimeen maisematilaan liittyvää pelto-alueita. Alueille merkitään tilavaraukset hulevesijärjestelmille ja niille saa istuttaa vähäisissä määrin puu- ja pensasryhmiä huleveden luonnonmukaiseen hallintaan. Alueille merkitään ohjeellisia ulkoilureittiyhteyksiä.

Järviiniitun alueelle merkitään tilavaraus myös pelikentälle sekä leikki- ja oleskelualueille. Alueelle saa rakentaa pelikentän ja leikkialueen toimintaan liittyviä pieniä rakennuksia, jotka tulee sopeuttaa avoimeen näkyvään maisemaan esim. julkisivu- ja kattokasvillisuudella.

Illoistenjärven länsipäähän ja Järviiniitun rannalle merkitään *luo-1, Alueen osa, jolla sijaitsee luonnonsuojelulain 49 §:n perusteella suojeltu viitasammakon lisääntymis- ja levähdyspaikka, jonka hävittäminen ja heikentäminen on kielletty.*

### ET

Yhdyskuntateknistä huoltoa palvelevien rakennusten ja laitosten korttelialue muuntamora-kennusta varten Pyölintien varrella.

### W

Illoistenjärven vesialue. Rantaan on rajattu alue kelluvia laitureita varten. Järviiniittuun rajoitettu laiturialue on tarkoitettu venevalkamarasiteoikeuden haltijoiden käyttöön.

## 5.4 Maaperäolosuhteiden huomioiminen

Maaperä Johanneksentien ja Valkamantien välillä on erityisen pehmeää, jolloin avo-ojan ja putkikaivantojen reunojen sortuminen on todennäköistä ellei reunoja vahvisteta. Tämän vuoksi kaavamääräyksissä määrätään, että mahdollisten täyttöjen ja pohjarakennustapojen osalta tulee huomioida Häppilännotkon hulevesijärjestelmän toteutus vaihtoehtoisesti joko putkenä tai avo-ojana.

## 5.5 Hule- ja tulvavesien huomioiminen

Hulevesien johtamista hulevesiverkostoon pyritään vähentämään ja viivyttämään määräyksillä istutuksista, puuston säilyttämisestä ja vettä läpäisevistä pihojen päällysteistä sekä sallimalla viherkatot talousrakennuksissa. Edellä mainittujen lisäksi viivytyttä voidaan järjestää allas- tai säiliörakentein. Viivytyksrakenteen yleisesti käytetty mitoitusluku on 1 m<sup>3</sup>/100 m<sup>2</sup> vettä läpäisemätöntä pintaa kohden. Viivytyksaltaan tai -säiliön tulee tyhjäntä 12 tunnin kuluessa täyttymisestäään ja siinä tulee olla suunniteltu ylivuoto. Huleveden kerääminen kasvillisuuden kasteluun on suositeltavaa.

Häppilännotkon ja Järviiniitun maiseman- ja ympäristönhoitoalueilla on tilavaraukset alueellisiin hulevesijärjestelmille. Niiden kautta johdetaan korttelien hulevesiä ja viivytetään katualueiden hulevesiä allas- ja ojarakentein tai viivytykspainantein ennen vesien päätymistä Illoistenjärveen. Kellarin rakentamisessa tulee huomioida Häppilännotkon ja Järviiniitun hulevesirakenteiden läheisyys ja tulvimisvaara. Rakentamisen aikana tulee kiinnittää erityistä huomiota kiintoaineskuormituksen vaikutuksiin hulevesien laatuun.

Korttelin 66 tonttien 11 ja 16-19 edellytetään johtavan hulevetensä suoraan Illoistenjärveen. Johtaminen suoraan Illoistenjärveen edellyttää kuitenkin ympäristönsuojeluviranomaisen hakemuksesta myöntämää vapautusta Vesihuoltolain 10 § pykälässä tarkoitetusta liittämisevelvollisuudesta 11 § pykälässä säädetyin perustein.

Asemakaavassa edellytetään myös, että rakennusten perustamistavassa huomioidaan tulvakorkeus.

## 5.6 Paloturvallisuus

Kortteleissa 60 ja 61 tonttien välinen palo-osastointi tulee toteuttaa kokonaisuudessaan alle neljän metrin etäisyydelle rajasta rakennettavassa talousrakennuksessa tai rakennelmasa.

Niiden tonttien, jotka eivät rajoitu katuun, ajoyhteyksien edellytetään kestävän pelastusajoneuvon painon.

## 5.7 Asemakaavan vaikutukset

### Yhdyskuntarakenne

Kaavoitettava alue juuri asemakaavoitettujen ja kaavoituksen alla olevien asuinalueiden välittömässä läheisyydessä hyödyntää rakennettuja ja rakenteille tulevia yhdyskuntarakenteita.

### Maisema, rakennettu kulttuuriympäristö ja rakentuva kaupunkikuva

Harvakseltaan rakennettu alue ja viljelykseen käytetyt kulttuurimaisemat muuttuvat järjestelmällisesti rakennetuksi asuinalueeksi, jonka ilmeen määrittelee alueittain massoitteluun, julkisivumateriaaleihin ja värikyseen liittyvät kaavamääräykset. Korttelit rajataan avoimeen maisematilaan pensasaidoin.

Vanha torpan paikka Hankaniemenkadun päässä sijoittuu viheralueille. Torppaan liittyvät rakenteet tulee säilyttää. Kohdetta koskevista toimenpiteistä on neuvoteltava museoviranomaisen kanssa.

### Väestön kehitys kaava-alueella

Asukasmäärän arvioidaan lisääntyvän uudisrakentamisen myötä noin 300 henkilöllä.

### Asuminen

Asuinympäristön laatua ja sitä kautta asumisen laatua koskevat tavoitteet on esitetty kappaleessa 5.2. Alueelta on hyvät ulkoiluyhteydet laajoille virkistysalueille, joten lähiympäristön muodostamat puitteet ovat suotuisia asumisen kannalta. AP-2- ja AP-3-korttelialueille edellytetään varaamaan leikkiin ja asukkaiden muuhun oleskeluun sopivaa yhteistä aluetta vähintään 10 % asuinhuoneistojen yhteenlasketusta kerrosalasta mikäli tontti toteutetaan useamman kuin kahden asunnon ratkaisuna.

### Palvelut

Asukasmäärän lisääntymisestä seuraa erityisesti päiväkotipalvelujen, koulujen, julkisen liikenteen käyttäjien ja kaupallisten palveluiden tarvitsijoiden määrän lisääntyminen.



## Virkistys

Viherverkkosuunnitelman ja osayleiskaavaluonnoksen ulkoilureittien yhteystarpeet on varattu asemakaavaan. Ulkoilureitit yhdistyvät viereisten kaava-alueiden reitteihin. Järviniitun alueelle on tilavaraukset pelikenttää sekä leikki- ja oleskelualueita varten lähinnä suunnittelualueen asukkaiden käyttöön. Mikäli pelikenttää tai leikki- ja oleskelualueita ei Järviniitun rakenneta, suunnittelualueelta on 'Peippolan' alueen pallokentille ja leikkipaikalle vielä kohtuullinen matka.

## Liikenne

Hirvensalon liikenne lisääntyy asukasmäärän lisäyksestä johtuen, mutta alueelta on asemakaavoituksen toteuttamisen edetessä hyvät kävely- ja pyörätieyhteydet kaupungin keskustaan ja Hirvensalon eteläosiin. Valkamantien katualueelle rakennetaan ajoradasta erillinen kävely- ja pyörätie. Perhekadun ja Valkamantien kokoojakadut on mitoitettu siten, että katualueelle mahtuu tarvittaessa pysäkit myöhemmin katu- ja liikennesuunnitelmien laatimisen yhteydessä tarkentuviin paikkoihin. Pyölintieltä on kävelyn ja pyöräilyn oikaisumahdollisuus Ulkoniitunkadun ja Ruovikkopolun kautta Perhekadulle.

## Tekninen huolto

Vesi- ja viemäriverkosto tuodaan Valkamantien pohjoispuoliselle alueelle pohjoisesta 'Peippolan' alueelta Johanneksentieltä. Korttelin 61 tonttien 6, 7 ja 8 sekä korttelin 63 tontin on pumpattava viemäriverkoston kiinteistökohtaisesti vesilaitoksen osoittamaan liittymiskohdasta Kumminkujan katualueelle.

Valkamantien ja Illoistenjärven väliselle alueelle vesi- ja viemäriverkosto tuodaan 'Marjamäen' alueen kautta. Korttelin 64 tonttien 1 ja 2 sekä korttelin 66 tonttien 11 ja 16-19 on johdettava talous- ja jätevetensä kiinteistökohtaisesti vesilaitoksen osoittamaan liittymiskohtaan katualueille, korttelin 64 tonttien 1 ja 2 lisäksi hulevetensä.

Vesiverkoston suunnittelussa ja toteutuksessa huomioidaan pelastustoimen edellyttämät vedenottopisteet tai -asemat alueella sattuvaa onnettomuutta varten.

Turku Energian ja TeliaSoneran ilmajohdot kaapeloidaan katualueiden alle. Sähkönjakelun muuntamo sijoitetaan Pyölintien varrelle.

## Luonto ja luonnonympäristö

Pyölinmetsä Valkamantien molemmiin puolin säilytetään yhtenäisenä viheralueena.

Rakentaminen määrätään sopeutettavaksi alueen luontaisiin pinnanmuotoihin. Louhinta on sallittu vain välttämättömin osin rakennusten, kulkuteiden ja maanalaisten johtojen kohdalla.

Suunnittelualueen kookkaat tammetsä on mahdollisuuksien mukaan rajattu rakennusalojen ulkopuolelle ja kaavamääräyksen mukaan ne tulee pyrkiä säilyttämään.

Viitasammakoiden esiintymisalue ja Pyölinmetsän tyynylaavaesiintymä rajataan rakentamisen ulkopuolelle.

Toijaisten luonnonsuojelualueeseen rajautuen on kortteliin 60 osoitettu viiden metrin levyinen alueen osa, jolla kaivaminen syvemmälle kuin 20 cm ja maatyttöjen tekeminen on kielletty luonnonsuojelualueen tammien juuriston vuoksi. Poikkeuksena kaivamiselle on rakenteellisen aidan edellyttämät perustukset. Tonttien suojelualueeseen rajoittuvalla rajalla edellytetään rakennettavan jalopuumetsikköön kulkemisen estävä portiton aita. Aidan perustamisessa tulee huomioida luonnonsuojelualueen tammien juuret. Aidan perustusten sijoittamisessa ja toteuttamisessa tulee kuulla ympäristöviranomaisista. Tammimetsikön kuluista aiheuttaa lähialueiden lisääntyvä asutus ylipäättään. Kortteliin 60 rakennettavat asuinrakennukset eivät varjosta tammimetsikköä.

Hulevesien hallintamenetelmiä on selostettu kohdassa 5.4. *Hule- ja tulvavesien huomioiminen*. Hulevesien hallintamenetelmillä ja Illoistenjärveen rajautuvien tonttien viemäröinnillä pyritään parantamaan Illoistenjärven veden laatua.

### **Ympäristön häiriötekijät**

Ympäristö- ja kaavoitusviraston suunnittelutoimisto on arvioinut 'Marjamäen' asemakaavan yhteydessä Toijaistentien melutasoja vireillä olevien osayleiskaavojen maksimimaankäytön mukaan. Toijaistentien ('Marjamäen' ja 'Pyölinmäen' kaavoissa Perhekatu ja Valkamantie) liikennemääräksi on arvioitu 600 ajoneuvoa/vrk. Perhekadun ja Valkamantien liikennemäärä ei aiheuta melusuojaustarpeita katualuetta reunustaviin kortteleihin.

### **Talous**

Kaupunkirakenteen tiivistäminen on yhteiskunnalle pitkällä aikavälillä taloudellista alueella, jonka läheisyydessä palvelut ja tekninen huolto ovat olemassa. Lyhyellä aikavälillä kunnallistekniikan toteuttaminen tuo kustannuksia. Alustavien arvioiden (liite 4) mukaan myytävistä tonteista, maankäyttösopimuskorvauksista ja vesiliittymismaksuista saatavat tulot ovat kuitenkin suuremmat kuin yleisten alueiden (kadut, virkistysalueet) sekä vesi- ja viemäriverkoston rakentamiskustannukset. Perhekatu ja Valkamantien osa Perhekadun risteyksestä itään sekä talvella 2010-2011 rakennettu ns. Peippolan purkuoja sisältyvät eri kaava-alueiden kustannuksiin.

Asukkaille on edullista asua olemassa olevien julkisten liikenneyhteyksien varrella tai lähituntumassa. Asemakaava korottaa kiinteistöveroä, mutta myöskin kiinteistöjen arvoa.

### **Sosiaaliset vaikutukset**

Olemassa olevat rakennuspaikat on kaavassa pystytty säilyttämään. Varsin vähän on esiintynyt vastarintaa itse kaavoitusta kohtaan. Pyölintien varren maanomistajista vain kaksi halua säilyttää Pyölintien ja Valkamantien väliset metsät mieluummin koskemattomina kuin rakentamiseen. Kolmen maanomistajan kanssa on keskusteltu omaa maata koskevista kaavaratkaisuista. Yksi naapuriosallinen Illoistenjärven itärannalta vastustaa jyrkästi maankäytön muutoksia rantavyöhykkeellä. Osallisten mielipiteistä on esitetty tiivistelmät vuorovaikutusraportissa (liite 3).

Liikennemäärän lisääntyminen vaikuttaa kaikkien Hirvensalon, Satavan ja Kaksikerran asukkaiden elinolosuhteisiin liikenteen sujuvuuden ja liikenneturvallisuuden kannalta.

## **6 ASEMAKAAVAN TOTEUTUS**

Alueen rakentaminen voi alkaa kiinteistöteknisen ja teknisen huollon valmiuden sallimassa ajassa. Kaupungin Viherliikelaitos vastaa lähivirkistysalueiden ja maiseman- ja ympäristöhoitoalueiden rakentamisesta ja/tai hoidosta suunnitteluyksikön maisema- ja miljöosuunnittelun laatimien suunnitelmien pohjalta. Toteutusta ohjaava suunnitelma on esitetty havainnekuvana selostuksen sivulla 19 ja kaavakartan yhteydessä.

Turussa 29. päivänä elokuuta 2013  
Muutettu 5.11.2013 (lausunnot)

Toimialajohtaja

Markku Toivonen

Kaavoitusarkkitehti

Katja Tyni-Kylliö

Ympäristötoimiala  
Kaupunkisuunnittelu  
Kaavoitusyksikkö

5.11.2013

## **”ILLOISTENJÄRVI POHJOINEN” ASEMAKAAVA JA ASEMAKAAVANMUUTOS**

dnro 6815-2009  
asemakaavatunnus 21/2009

### SISÄLLYS

**Osallistumis- ja arviointisuunnitelma lautakunnassa 25.8.2009**

**Osallistumis- ja arviointisuunnitelma nähtävillä 2.9. - 16.10.2009**

Mielipidekirjeet

- Tiivistelmät mielipidekirjeistä ja vastineet

**Tilan Niemelä omistajien kirjelmät keväällä 2011**

Mielipidekirjeet

- Tiivistelmät mielipidekirjeistä ja vastineet

**Asemakaavaehdotus lausunnoilla 3.9. - 4.10.2013**

Lausunnot

- Tiivistelmä lausunnoista ja vastineet

## Osallistumis- ja arviointisuunnitelma lautakunnassa 25.8.2009

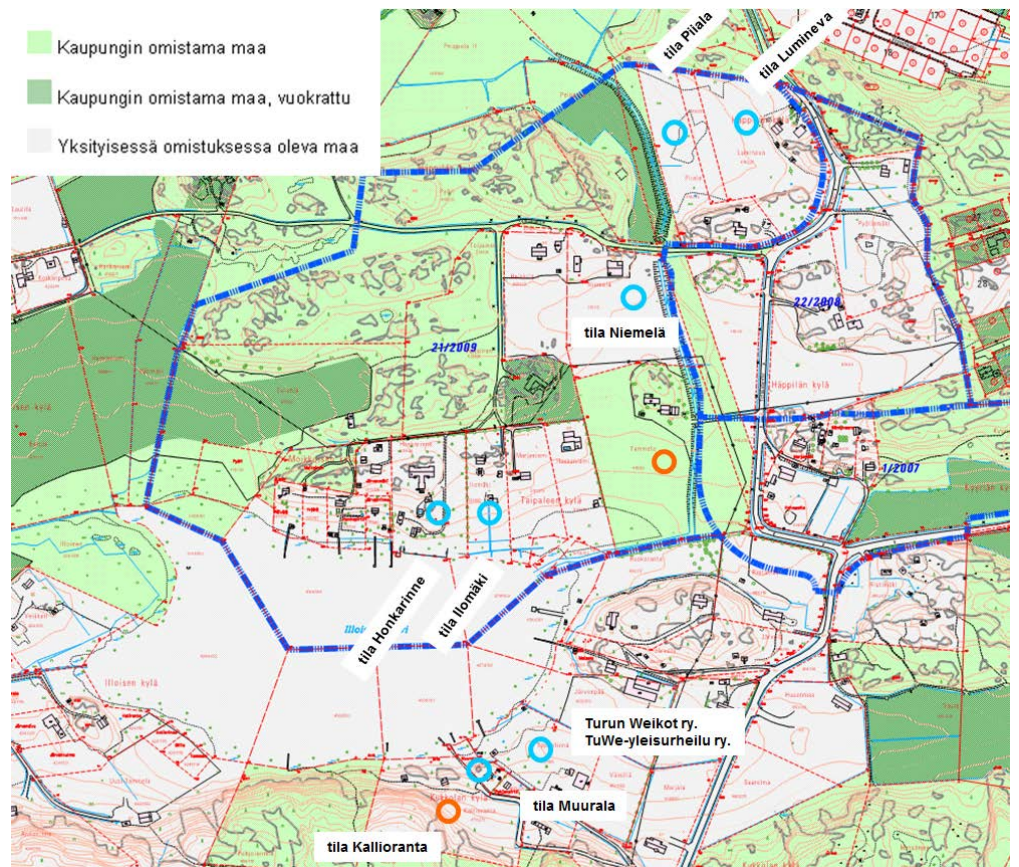
Osallistumis- ja arviointisuunnitelma merkittiin 25.8.2009 § 419 ympäristö- ja kaavoituslautakunnan tiedoksi saatesanoin, että alue suunniteltaisiin tiiviisti ja tehokkaasti kallista infraa hyödyntäen.

## Osallistumis- ja arviointisuunnitelma nähtävillä 2.9. - 16.10.2009

Osallistumis- ja arviointisuunnitelma oli nähtävillä Turku-Pisteessä ja kaupungin internetsivulla. Turku-Pisteessä oli lisäksi esillä kaksi alustavaa vaihtoehtoa alueen kehittämiseksi.

## Mielipidekirjeet

Asemakaavatoimistoon saapui seitsemän kirjallista mielipidettä. Lisäksi käytiin keskusteluja kaavaratkaisusta tilojen Piiala ja Lumineva omistajien kanssa. Tähän vuorovaikutusraporttiin jätettiin kirjaamatta niiden kahden entisen maanomistajan mielipiteet, jotka eivät enää omista kiinteistöjä kaava-alueella (tila Tammela) tai naapurustossa (tila Kallioranta). Tila Tammela hankittiin kaupungin omistukseen syyskuussa 2010. Tilalta Kallioranta mielipiteen syksyllä 2009 antanut henkilö on luopunut ko. tilan omistuksesta.



mielipiteen antaja v. 2009 ○

mielipiteen antaja, joka ei enää tällä hetkellä omista maata kaava-alueella tai naapurustossa ○

**Tilan Niemelä** omistajat pitävät alustavista luonnoksista parempana alustavaa vaihtoehtoa 1. Olemassa olevaan rakennuspaikkaan rajautuvien rakennusten toivotaan olevan I-I½ -kerroksisia ja suuntautuvan pohjois-eteläsuuntaisesti. Kaksikerroksisia rakennuksia ei haluta. Nykyisen pihapiirin tilan Niemelä omistajat haluavat pitää omassa käytössään. Valkamantielle mahdollisesti tuleva kevyen liikenteen väylä ei saa sijoittua tilan Niemelä puolelle puuston vuoksi.

Vastine:

Tilan Niemelä käsittävään kortteliin kaavoitetaan I u 2/3 -kerroksisia pohjois-eteläsuuntaan sijoitettavia rakennuksia. Nykyinen pihapiiri merkitään yhdeksi tontiksi vaikkakin sille mahdollistetaan toinen rakennuspaikka. Valkamantie on linjattu siten, ettei olemassa olevan asuinrakennuksen ja nykyisen Valkamantien linjauksen välissä olevia, näkösuojaa muodostavia puita tarvitse kaataa. Tilalle Niemelä osoitettaville tonteille tulee myös lisätilaa Valkamantien suuntaan.

**Turun Weikot ry** ja **TuWe-yleisurheilu ry** omistavat kaksi kiinteistöä Illoistenjärven kaakkoisrannalla ja toivovat, että suunnittelualuetta laajennettaisiin siten, että kiinteistöt tulisivat mukaan tähän asemakaavaan.

Vastine:

Asunto- ja maankäyttöohjelmassa 2009-2013 Illoistenjärven itäpuolen asemakaava on ajateltu tehtäväksi omana kaavanaan. Tonttimaaksi osoitettavan alueen maanomistus on täysin yksityistä. Asemakaavatoimisto katsoo, ettei "Illoistenjärvi pohjoinen" asemakaavaa ole syytä laajentaa liian suureksi suunnittelualueeksi yksityisen maanomistuksen tuomien mahdollisten lisähaasteiden vuoksi.

**Tilan Muurala** omistajat ovat kesämökkiläisiä Illoistenjärven itäpuolelta. Miellipiteen mukaan rantavyöhykkeelle ei saa rakentaa mitään uutta, ei yhtään uutta taloa eikä yhteistä laituria. Järvi on jätettävä entiseen tilaan.

Vastine:

Rantaan rajoittuvat kiinteistöt osoitetaan asemakaavaluonnoksessa ympärivuotiseen käyttöön ja vesi- ja viemäriverkosto rakennetaan Pyölintielle. Rakennuspaikkojen määrä rannalla kasvaa yhdeksästä kolmeentoista.

**Yksi tilan Honkarinne** omistajista ehdotti, että uusia tontteja kaavoitettaisiin vain peltoalueille ja metsät säästettäisiin. Alustavassa vaihtoehdossa 1 miellipiteen antaja piti huonona asiana sitä, että metsä tuhotaan täysin ja alustavassa vaihtoehdossa 2 sitä, että ratkaisu ei tuo katua eikä kunnallistekniikkaa kaikille Illoistenjärven pohjoisen rannan kiinteistöille.

Vastine:

Pyölintien varrelle tulee rakentaa tehokkaasti jos se osoitetaan asemakaavassa kaduksi. Ainoastaan olemassa oleville kiinteistöille ei ole taloudellista rakentaa katua ja kunnallistekniikkaa. Valkamantien ja Pyölintien välissä oleva peltoalue rinteineen suunnitellaan korttelialueiksi, koska Turussa kaivataan myös kallioisia tontteja rakennettavaksi. Kauneusarvoltaan merkittävimmät mäki- ja lakialueet Valkamantien molemmin puolin jätetään virkistyskäyttöön.

Illoistenjärven rantaan uudisrakennusta rakentavat, **tilan Ilomäki** omistajat haluaisivat säilyttää Valkamantien ja Pyölintien välisen alueen nykyisenlaisena ilman uusia tontteja. Mikäli tämä ei ole mahdollista, kannattavat alustavaa vaihtoehtoa 2, jossa jäisi ainakin jonkinlainen metsäinen vyöhyke Pyölintien pohjoispuolelle.

Keskusteluiden mukaan **tilojen Piiala ja Lumineva** omistajat toivovat maille mahdollisimman useita tontteja. Lisäksi tilan Piiala omistajat toivovat, että kaikki omistamansa maa käytetään täysimääräisesti korttelialueena.

Vastine:

Tilan Piiala länsiosaa ei voi kokonaan osoittaa korttelialueeksi, koska avo-oja tarvitsee riittävän leveän tilavarauksen kunnossapidon ja tässä kohtaa myös turvallisuusnäkökulmien (saven sortumavaara) vuoksi. Kiinteistöliikelaitoksen katu- ja viheralueiden vastaava rakennuttaja edellyttää, että ojan luiskan yläreunasta tulee jättää noin 10 metrin vapaa vyöhyke ojan kunnossapitoa varten.

Tilalla Lumineva säilytetään luonnonkaunis kukkula lähivirkistysalueena.

Tilan Niemelä omistajien kirjelmät keväällä 2011

Talvella 2010-2011 ojan rakentamisen yhteydessä tilan Niemelä omistajat ovat luovuttaneet mielestään jo melkoisen määrän maata kaupungin käyttöön. Jotta tila ei entisestään pienene, Valkamantien katualue tulee tilan Niemelä omistajien mukaan linjata kokonaan kaupungin puolelle eikä tilan itäosaan rakennetun ojan ja tonttien väliin saa osoittaa lähivirkistysaluetta, ulkoilureittiä eikä leikkipuistoa. Kasvimaan hoitoon tarvitaan riittävästi tilaa. Nykyisen Valkamantien reunalla olevien puiden toivotaan säästyvän, koska ne muodostavat ainutlaatuisen kehyksen ja näkösuojan olemassa olevan talon suuntaan.

'Pyölinmäen' kaavassa Perhekadun itäpuolelle kaavoitettavalla virkistysalueella on tilaa ulkoilureitille. 'Pyölinmäen' itäpuolelle kaavoitetulle alueelle on myös merkitty ulkoilureitti. Veronmaksajien rahoja ei kannata tuhjata rinnakkaisten kalliiden ulkoilureittien rakentamiseen ja ylläpitoon.

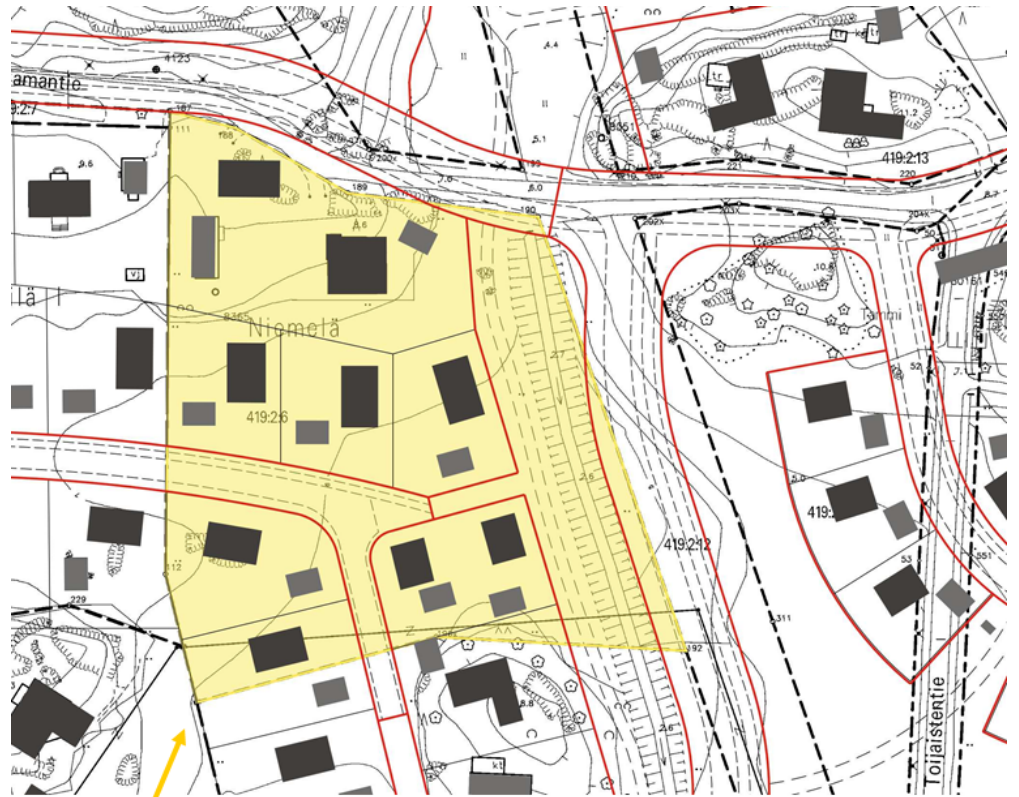
Vastine:

Pohjoispuolelle kaavoitetun 'Peippolan' asemakaavan toteuttaminen on edellyttänyt 'Peippolan' alueen läpi kulkevan ojan kunnostamista aina Illoistenjärvelle saakka ja työ on suoritettu talvella 2010-2011. Avo-oja mahdollisine viivyttelyineen on tulvien hallinnan kannalta parempi ratkaisu kuin putkittaminen. Lisäksi ympäristöön suunnitellusti toteutettuna vesiaiheiden avulla lisätään ympäristön viihtyisyyttä ja monimuotoisuutta.

Avo-oja tarvitsee riittävän leveän tilavarauksen kunnossapidon vuoksi. Kiinteistöliikelaitoksen katu- ja viheralueiden vastaavan rakennuttajan mukaan ojan luiskan yläreunasta tulee jättää n. 10 metrin vapaa vyöhyke ojan kunnossapitoa varten. Koko oja ei pysty perkaamaan ojan itäpuolelta Perhekadulta.

Yleiskaavan oikeusvaikutteiseksi liitekartaksi laaditun viherkaavan osaselvityksessä, viherverkkosuunnitelmassa pvm. 1.4.2008, yhteys Kyyräläntieltä Illoistenjärvelle ja ylös ojan vartta pitkin pohjoiseen on katsottu olevan osa kaupungin pääviherverkostoa, jonka kautta kulkee tärkeä katualueesta erillinen ulkoilureitti.

'Peippolan' alueelta ulkoilureitti on puistosuunnitelmassa suunniteltu kulkemaan etelään ojan länsipuolta. Ulkoilureitin olisi käyttäjän kannalta käytännöllistä olla jatkuva Perhekadun länsipuolella Illoistenjärven rantaan saakka.



tila Niemelä



tila Niemelä

Tilalta Niemelä on lohkaistavissa tilaa ojalle ja ulkoilureitille ilman, että pihapiirin, mukaan lukien kasvimaan käyttö näistä vaikeutuu. Leikkipaikan tilavaraus on osoitettu monitoimikentän yhteyteen Hankaniemenkadun päähän Järviniitun maiseman- ja ympäristönhoitoalueelle.

Valkamantie on linjattu siten, ettei olemassa olevan asuinrakennuksen ja nykyisen Valkamantien linjauksen välissä olevia, näkösuojaa muodostavia puita tarvitse kaataa. Tilalle Niemelä osoitettaville rakennuspaikoille tulee jopa lisätilaa Valkamantien suuntaan. Valkamantien ja Perhekadun risteyksen sijainnin vuoksi Valkamantien puolelta tilasta Niemelä täytyy osoittaa reunaa katualueelle noin 30 metrin matkalta, josta ojan vuoksi n. 7 metriä. Kaavoitusyksikkö katsoo, että aivan viime vuosina pellolle istutetut pienet kuuset (14 kpl) voidaan siirtää tai maankäyttösopimuksessa korvata, koska ne jäävät asemakaavassa katualueelle. Alla olevassa kuvassa punaiset viitat ovat katualueen rajan merkkejä.



Asemakaavaehdotus lausunnoilla 3.9. - 4.10.2013

Asemakaavanmuutosehdotuksesta antoivat lausunnon Turku Energia Sähköverkot Oy, Varsinais-Suomen aluepelastuslaitos, Turun museokeskus, Vesiliikelaitos ja ympäristötoimialan ympäristönsuojelu. Rakennusvalvonnalla ei ollut huomautettavaa asemakaavanmuutosehdotuksesta. ELY-keskus ilmoitti sähköpostitse, että ei anna lausuntoa asemakaavaehdotuksesta ja että ELY-keskuksella ei ole ehdotukseen huomautettavaa.

Lausunnot

**Turku Energia Sähköverkot Oy:n** mukaan ET-alueesta tulee olla etäisyyttä vähintään kahdeksan metriä rakennuksen seinään, joten korttelin 66 tontin 2 talusrakennuksen rakennusalan rajaa tulee siirtää kaksi metriä pohjoisen suuntaan.



Vastine:

Korttelin 66 tontin 2 talousrakennuksen rakennusalan etäisyys ET - korttelialueeseen tarkennetaan kahdeksaan metriin.

**Varsinais-Suomen aluepelastuslaitos** toteaa lausunnossaan

- mikäli kaavassa on pyritty, ettei palo-osastointeja tai palomuureja rakenneta rakennettaessa alle neljän metrin etäisyydelle rajasta, se tulee esittää määräyksissä ja selvittää perusteet selostuksessa.
- tonteille suunnitellut ajoreitit tulee toteuttaa pelastusajoneuvon kestävinä. Jos kiinteistölle on toinen pelastusajoneuvoreitti, voidaan ajotie toteuttaa kevyemmällä ratkaisulla. Pelastustieohjeessa on selvitetty pelastusajoneuvojen mitat ja painot.
- alueen kunnallistekniikan suunnittelussa ja toteutuksessa tulee huomioida pelastustoimen edellyttämät vedenottopisteet tai –asemat alueella sattuvaa onnettomuutta varten. Vedenottopisteiden määrästä tai toteutuksesta voi tiedustella paikalliselta pelastusviranomaiselta tai sammutusvesisuunnitelmasta.

Vastine:

Kortteleissa 60 ja 61 on yksiselitteisesti kaavamääräyksissä määrätty, että tonttien välinen palo-osastointi tulee toteuttaa kokonaisuudessaan alle neljän metrin etäisyydelle rajasta rakennettavassa talousrakennuksessa tai rakennelmassa. Korttelissa 65 tonteilla 1 ja 2 palo-osastointi rakennetaan tarvittaessa normaalisti määräysten edellyttämällä tavalla.

Ajoyhteys -merkintään lisätään, että ajoyhteys tulee toteuttaa pelastusajoneuvon kestäväenä. Merkintä koskee korttelin 66 tontteja 11 ja 16-19 sekä kaava-alueen länsipuolen kiinteistöille johtavia kulkuteitä. Viheralueilla ajoyhteydet levennetään viiteen metriin.

**Turun museokeskus** toteaa lausuntonaan, että Hankaniemen torpan paikka on tulkittavissa kulttuuriperintökohteeksi ja se tulee merkitä kaavakartalle. Merkintä kaavakartalla voi olla esimerkiksi S (suojelualue) tai /s (alue, jolla ympäristö säilytetään). Suositeltava kaavamääräys on: ”Historiallinen torpan paikka. Torppaan liittyvät rakenteet tulee säilyttää. Kohdetta koskevista toimenpiteistä on neuvoteltava museoviranomaisten kanssa.”

Vastine:

Hankaniemen torpan paikka merkitään kaavakarttaan merkinnällä sr-1 Museokeskuksen ehdottaman aluerajauksen ja määräyksen sanamuotojen mukaisesti.

**Vesiliikelaitoksen** mukaan rasite Ulkoniitunkadun reunalla korttelin 64 tonttien 6 ja 7 välissä ei ole vesilaitoksen toimintojen kannalta tarpeellinen. Pyölintien päässä olevien korttelin 66 tonttien 16, 17, 18 ja 19 liittyminen Turun vesiliikelaitoksen verkostoihin tulee hyvin ongelmalliseksi, koska vesiliikelaitoksen verkostot tulevat sijaitsemaan Pyölintiellä ja matka kyseisiltä tonteilta (= tontti-johtojen pituus) Pyölintielle tulee olemaan vesihuoltolain ”hengen mukaisesti” liian pitkä (suositeltava maksimipituus liittymispisteeseen 20 m tontin rajalta).

Lisäksi kaikki em. tonttien tonttijohdot joutuu tuleva rakennuttaja/rakentaja sijoittamaan karttaan merkitylle viheralueelle ja koska tontteja on useampi, niin viheralueelle tulee sijoittumaan kaikkien em. tonttien tonttijohdot (= useita kaivantoja viheralueen läpi).

Vastine:

Tilan Heikkilä I maankäyttösopimuksessa sovitaan, että korttelin 64 tontti 1 rakentaa itse talous-, jäte- ja hulevesiputkensa Ulkonitunkadun tai Pyölintien katualueelle. Putkien rakentamisvelvoite kirjataan myös kaavamääräyksiin. Kaavassa säilytetään mahdollisuus rakentaa putket tonttien 6 ja 7 välistä. Putkien rakentamissuunta tarkentuu tontin 1 rakennussuunnittelun yhteydessä.

Korttelin 66 tonttien 16-19 maankäyttösopimuksissa sovitaan, että tonttien rakennuttajat itse rakentavat talous- ja jätevesiputket Pyölintien katualueelle. Hulevedet tulee johtaa Illoistenjärveen, mikä edellyttää lisäksi ympäristönsuojeluviranomaisen hakemuksesta myöntämää vapautusta Vesihuoltolain 10 § pykälässä tarkoitetusta liittämismahdollisuudesta 11 § pykälässä säädetyin perustein. Putkien rakentamisvelvoite ja hulevesien johtaminen Illoistenjärveen kirjataan myös kaavamääräyksiin. Putket sijoitetaan ajoyhteyksien alle. Jo pelkästään ajoyhteyksien järjestämisen vuoksi joudutaan mahdollisesti jonkin verran louhimaan, mutta kaavassa edellytetään maisemallisista syistä, että lopullinen ajoradan pitkittäiskaltevuus ei saa olla vähemmän kuin 12 %.

Ympäristötoimialan **ympäristönsuojelu** toteaa lausunnossaan, että korttelin 60 tontit rajautuvat suoraan Toijaisten luonnonsuojelun alueen etelärajaan, mutta kaavamääräyksillä (suojavyöhyke, aitaaminen) pyritään turvaamaan luonnonsuojelun alueen suojelualueita. Ympäristönsuojelun näkemyksenä on, että rakennusaloja ei tulisi osoittaa tulvimisriskin vuoksi Illoistenjärven pohjoisrannalle alueelle, jonka korkeusasema ( $N_{2000}$ ) on alle +2,65 metriä mpy. Kaavaehdotuksen mukaisen korttelin 66 tontti 9 sijaitsee Häppilännotkoon alustavasti suunnitellun hulevesialtaan välittömässä tuntumassa. Sijainti voi aiheuttaa ongelmia hulevesialtaan suunnittelulle ja vastavuoroisesti tontin rakentamiselle. Tontin poistamista kaavaehdotuksesta tulisi harkita.

Vastine:

Asemakaavan rakennusalat on suunniteltu siten, että maantasokerroksen lattiataso on suunniteltavissa vähintään korkeustasoon +2.65  $N_{2000}$ , mitä rakennusjärjestys edellyttää. Rakennus voidaan tarvittaessa rakentaa pilareille, jolloin tulvavesi ei kastele rakennuksen sokkelia.

Korttelin 66 tontti 9 sijaitsee kaupungin maalla ja Kiinteistöliikelaitos voi harkita sen luovuttamisaikataulua suhteessa Häppilännotkon hulevesijärjestelmän rakentamiseen. Kiinteistöliikelaitoksen mukaan hulevesijärjestelmän rakentaminen ei vaikeudu vaikka tontti olisi jo rakennettu aikaisemmin. Ja päinvastoin, jos hulevesijärjestelmä rakennetaan ennen tonttia, tontin rakentajalla on Ruovikkokujan reunalla vielä toimintatilaa. Ramboll on laatinut vuonna 2012 alustavan suunnitelman hulevesijärjestelmästä.

## Asemakaavan 'Illoistenjärvi pohjoinen' kustannusvaikutukset, 5.11.2013

Selostuksen liite 4

Laskelmat perustuvat Kiinteistö- ja Vesiliikelaitoksilta sekä kaupunkisuunnittelun suunnitteluyksiköltä saatuihin arvioihin sekä Illoistenjärven hulevesiselvitykseen (Ramboll 2012). Hinta-arviot sisältävät arvonnalisäveron.

Perhekatu ja Valkamantien osa Perhekadun risteyksestä itään sekä talvella 2010-2011 rakennettu ns. Peippolan purkuoja sisältyvät eri kaava-alueiden kustannuksiin.

### **MENOT** **yht. 3 766 194 €**

Kadunrakennus ja valaistus 1 658 346 €

#### Viheralueet

- luonnontilaisena 0 €

- jos rakennetaan hulevesiä viivyttävä  
kosteikko Illoistenjärven ja Perhekadun väliin 238 679 €  
+ nurmialuetta 2000 m<sup>2</sup>

- jos rakennetaan puistokäytävät

Häppilännotko 32 831 €

Järviiniittu (rantaan menevä) 4 198 €

Kumminkumpu 2 915 €

yht. 39 944 €

- jos Järviiniittuun rakennetaan leikkipaikka  
+ nurmialuetta 1000 m<sup>2</sup> 73 680 €

yht. 352 303 €

Kadunrakennuksen, valaistuksen ja viheralueiden suunnittelu-  
ja rakennuttamistehtävät 355 545 €

Vesi- ja viemäriverkoston rakentaminen 1 400 000 €

### **TULOT** **yht. 4 399 760 €**

Myytävät tontit 2 838 130 €  
(omakotitontit 70 €/m<sup>2</sup>, yhtiömuotoiset tontit 190 €/ asuink-m<sup>2</sup>)

Maankäyttösopimuskorvaukset 820 720 €

Vesiliittymismaksut 740 910 €

**+ uusien asukkaiden (300 henkilöä) kautta verotuloja**