

SEPÄNKATU 2



RAKENNUSHISTORIALLINEN SELVITYS

20.11.2020

Tilaaaja
Bonava Suomi Oy

Konsultti
Schauman Arkkitehdit

Työryhmä
Kati Kleimola
Elina Merilä

Suoritusajankohta
Loka- marraskuu 2020

SISÄLLYSLUETTELO

| | |
|---|-----------|
| JOHDANTO | 4 |
| PERUSTIEDOT | 5 |
| KAAVOITUSTILANNE | 6 |
| ASEMAKAAVA | 6 |
| YLEISKAAVA | 7 |
| TURUN TEOLLISUUSKOULUN VAIHEITA | 8 |
| TEKNILLISEN OPETUKSEN ALKUVAIHEET TURUSSA | 8 |
| OMA KOULURAKENNUS | 10 |
| ENSIMMÄINEN LAAJENNUS | 17 |
| TEOLLISUUSKOULUSTA TEKNILLISEKSI KOULUKSI JA EDELLEEN TEKNILLISEKSI OPPILAITOKSEKSI | 20 |
| TOINEN LAAJENNUS | 20 |
| RAKENNUSTEN MUUTOSHISTORIA | 26 |
| YHTEENVETO | 32 |
| SISÄTILOJEN SÄILYNEISYYS JA INVENTOINTI | 36 |
| SISÄTILOJEN PIIRTEITÄ | 36 |
| ULKOKUVIA NYKYTILANTEESTA | 84 |
| LÄHTEET | 87 |

JOHDANTO

Selvityksen kohteena oleva rakennus koostuu kolmesta eri ikäisestä osasta. Vanhin osa rakennettiin Turun Teollisuuskoulun opetustiloiksi Sepänkadun ja Luostarinkadun kulmaan vuosina 1899-1903. Oppilaitosta laajennettiin ensin 1940-luvun alussa Sepänkadun puolelle, ja vain muutamaa vuotta myöhemmin suuremmalla laajennusosalla Luostarinkadun suuntaan.

Turun Teollisuuskouluna toimintansa kiinteistössä aloittanut oppilaitos on vaihtanut nimeään useaan otteeseen, mutta on aina toiminut tekniikan alan oppilaitoksena. Viimeisimpänä tiloissa toimi Turun ammattikorkeakoulu. Se alkoi kuitenkin keskittää toimintojaan Kupittaa alueelle ja muutti siksi pois Sepänkadulta vuonna 2015. Tämän jälkeen kiinteistöä on käytetty Turun kaupungin kouluverkostotarpeita palvelevina väistötiloina.

Tällä hetkellä rakennuspaikalle, III kaupunginosan 12. korttelin tontille 4 on tekeillä asemakaavan muutos. Uusi kaava kattaa myös Sirkkalankadun puoleisen naapuritontin nro 6, jolla sijaitsee asuinkerrostalo. Kaavamutoksen tavoitteina on mahdollistaa oppilaitoskiinteistön myyminen sekä uusien asuintalojen rakentaminen.

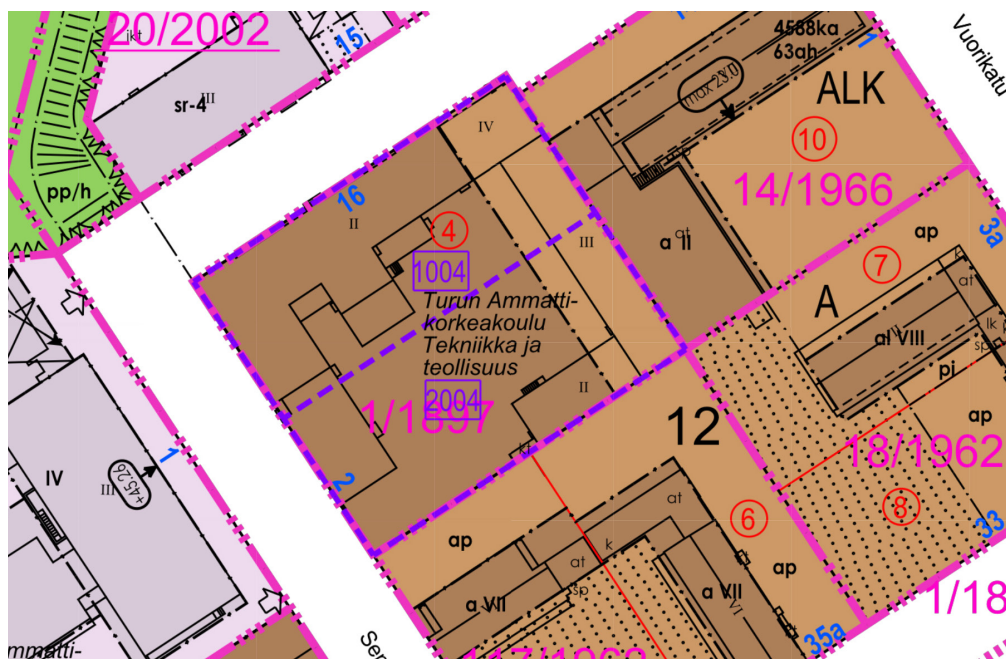


Selvityskohteen sijainti Turun kaupunkirakenteessa.

PERUSTIEDOT

| | |
|-----------------------------|--|
| Kohteen nimi | Turun ammattikorkeakoulu Oppilaitos toiminut aiemmin nimillä Turun teollisuuskoulu 1887-1941 Turun teknillinen koulu 1941-1943 Turun teknillinen oppilaitos 1943-2001 (Teknillinen koulu ja teknillinen opisto vuodesta 1945, Turun väliaikainen teknillinen ammattikorkeakoulu 1992-1997) Turun ammattikorkeakoulu vuodesta 1997 |
| Osoite | Sepänkatu 2 ja Luostarinkatu 16, Turku |
| Pysyvä rakennustunnus (PRT) | 103452204V (vanha rakennustunnus 853-3-12-4-1) |
| Arkkitehti | 1903 valmistunut osa: Theodor Granstedt ja Sebastian Gripenberg, Yleisten rakennusten ylihallitus 1941 laajennus: Lauri Sipilä 1947 laajennus: Onni Ermala ja Ragnar Wessman |
| Valmistunut | Vanhin osa 1903. Laajennukset 1941 ja 1947. |
| Kiinteistötunnus | 853-3-12-4 |
| Laajuustiedot | Kiinteistörekisterissä 3945 m2 |

KAAVOITUSTILANNE



ASEMAKAAVA

Tontilla 4 voimassa oleva asemakaava (1/1897) on vahvistettu 3.7.1897. Käyttötarkoitus tulkitaan asuinrakennusten korttelialueeksi ja näille rakennettaessa noudatetaan vuoden 1964 rakennusjärjestyksen 52 §:n määräyksiä. § 52 mukaan tontista saadaan käyttää maanpäälliseen rakentamiseen enintään 1/3 tontin pinta-alasta ja rakennukset saavat olla 6-kerroksisia. Tehokkuusluku on 1, jolloin rakennusoikeus on 3945 k-m². Pohjakerroksen eräitä erikseen mainittuja tiloja saa rakentaa rakennusoikeuden ylittäen.

Asemakaavan päivitys on tekeillä.

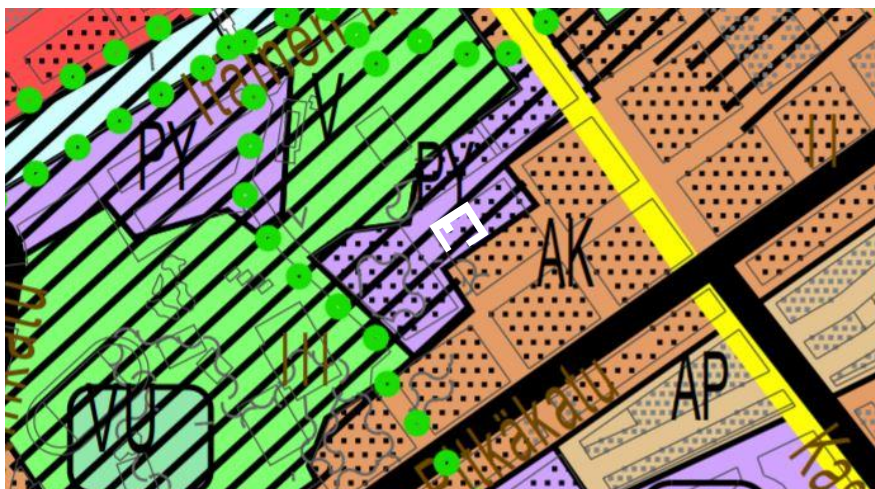
YLEISKAAVA

Nykyinen yleiskaava (**Yleiskaava 2020**, yleiskaavatunnus 45-1999) on tullut voimaan vuonna 2004, ja siinä Sepänkatu 2 sijoittuu alueelle ”PY”, Julkisten palvelujen ja hallinnon alue. Alue on varattu pääasiassa julkisten palvelujen, hallinnon, asumisen, virkistyksen sekä alueelle tarpeellisen yhdyskuntateknisen huollon ja liikenteen käyttöön.

Kaavaa ollaan päivittämässä, ja **Yleiskaava 2029** on vireillä. Uudessa kaavaehdotuksessa selvitysalue on kuuluu alueeseen C, Keskustatoimintojen alue. Selitysosan mukaan

”Alue varataan Turun kaupunkialuetta palveleville keskustatoiminnoille. Alueen pääasiallisia toimintoja ovat keskustamainen asuminen, julkiset ja yksityiset palvelut, hallinto sekä keskusta-alueeseen soveltuvat ympäristöhäiriötä aiheuttamattomat työpaikkatoiminnot.

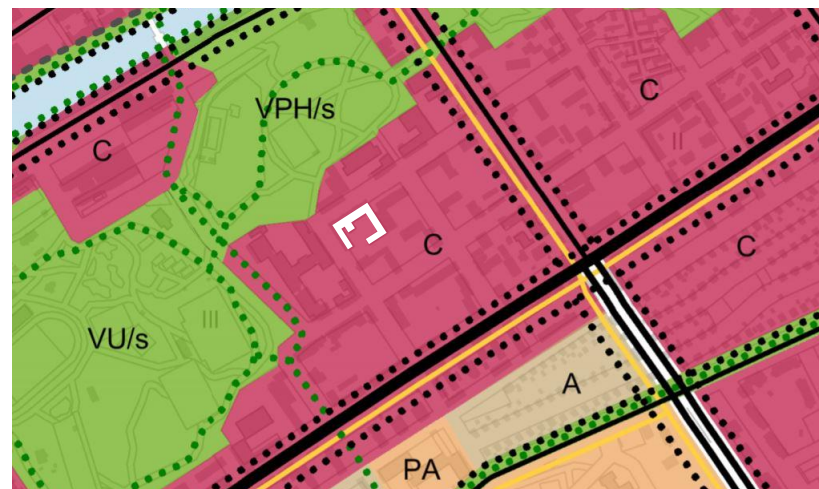
Maanvaraista pihaa tulee säilyttää tonteilla, joilla sellaista vielä on. Vähintään 20% näiden tonttien pinta-alasta tulee jättää rakentamattomaksi piha-alueeksi”.



Nykyinen yleiskaava 2020, Sepänkatu 2:n kiinteistö korostettuna valkoisella värillä.

Yleiskaavaehdotuksen kartasta 8: ”Arvokkaat rakennetun ympäristön kohteet”, vanha teollisuuskoulun kiinteistö löytyy kohdenumerosta 1/35. Kohde käsittää Sepänkatu 2:n lisäksi muitakin lähiympäristön opetusrakennuksia osoitteissa Kaskenkatu 5 ja 7, Luostarinkatu 9, 11 ja 13 sekä Sepänkatu 1. Kohteet on arvotettu kokonaisuutena koulurakennuksia usealta vuosikymmeneltä. Myös Työväenopisto vuodelta 1962, päiväkotikäytössä olevat empirepuurakennukset ja kivinen ulkorakennus nostetaan esiin.

Kaavaehdotus on ollut viranomaisten lausuntokierroksella, ja kun yleiskaavaehdotukseen on tehty tarpeelliset muutokset, se on tarkoitus viedä päätöksentekoon ja nähtäville syksyn 2020 aikana.



Yleiskaavaehdotus 2029, Sepänkatu 2:n kiinteistö korostettuna valkoisella värillä.

TURUN TEOLLISUUSKOULUN VAIHEITA

TEKNILLISEN OPETUKSEN ALKUVAIHEET TURUSSA

Vuonna 1847 laadittiin asetus, joka määräsi perustettavaksi teknilliset reaalikoulut Helsinkiin, Turkuun ja Vaasaan. Turun teollisuuskoulun edeltäjä, Turun teknillinen reaalikoulu aloitti toimintansa vuonna 1849 Multavierussa, nykyisen Yliopistonkadun alkupäässä. Vuokrasopimuksen mukaan rakennus oli ”kivitalo, joka käsitti 11 tulisijalla varustettua huonetta, 2 eteistä ja vinttiä puolen talon mitan sekä liiterin ja varastopaikan koulun puu- ja hiilivarastolle.”¹

Aluksi opinahjo oli ruotsinkielinen ja oppilaiden määrä hyvin pieni. Pääsyvaatimuksena oli yli 12 vuoden ikä, lukutaito ja katkismuksen pääkappaleiden tunteminen. Opetusohjelmassa oli teknisten aineiden lisäksi yleisaineita kuten historiaa ja maantietoa. Aluksi teknillisten reaalikoulujen opetuksen tasossa oli toivomisen varaa, mutta ne olivat ainoa koulutusväylä teknillisiin ammatteihin hakeutuville. Opintojen keskeytysprosentti oli hyvin korkea, ja vain pieni osa opiskelijoista kävi koulun loppuun.

Vuosina 1863-1885 teknillinen reaalikoulu toimi nykyisen Katedralskolnin tiloissa, rakennuksessa, jonka kruunu oli ostanut kauppias Bergiltä vuonna 1860. Reaalikoulu-nimellä toimineen oppilaitoksen sijaintipaikka vaihtui tämän jälkeen vielä kerran, kiinteistöön Linnankadun ja Eskelinkadun kulmassa. Senaatti päätti vuonna 1883, että suomalaiselle lyseolle järjestettäisiin tilat tähän kruunun omistuksessa olevaan rakennukseen. Viranomaiset tarjosivat rakennuksesta tiloja myös teknilliselle

reaalikoululle, ja koulun johtokunta totesi tilat sopiviksi. Muutto uuteen huoneistoon tapahtui vuonna 1885.

Kansallisarkiston Turun toimipisteestä löytyy Eskelinkadun ja Linnankadun kulmassa sijainneesta kiinteistöstä joitain piirustuksia. Vuodelta 1892 olevat kuvat ovat mittauspiirustuksia, jotka on laatinut Turun lääninrakennuskonttorissa työskennellyt arkkitehti Stefan Michailow. Sittemmin purettu rakennus oli uusklassistinen kaksikerroksinen kivitalo, jossa piirustusten mukaan oli musta peltikatto.

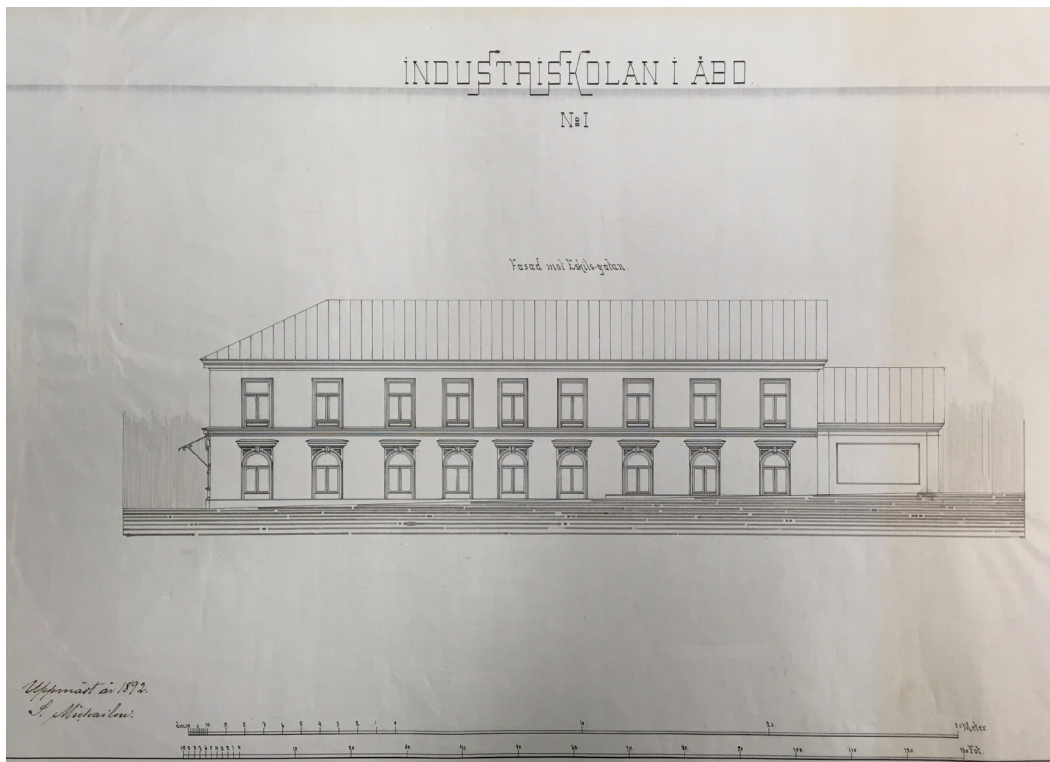
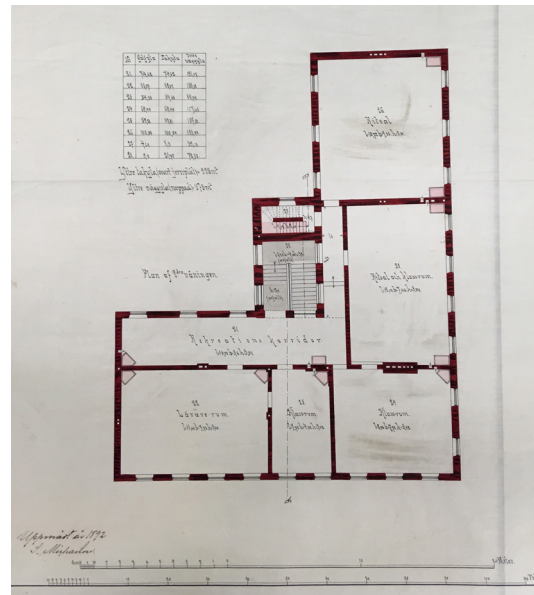
Koulu toimi Eskelinkadulla vuoteen 1903, jolloin selvityksen kohteena olevan rakennuskompleksin ensimmäinen osa valmistui Sepänkadun ja Luostarinkadun kulmaan. Opinahjo nimi oli muuttunut Turun teollisuuskouluksi vuonna 1887: kaksi vuotta aiemmin annetulla asetuksella reaalikoulut oli päätetty lakkauttaa ja korvata teollisuuskouluilla. Niitä perustettiin Suomeen kuusi.

Teollisuuskoulun pääsyvaatimukset olivat tiukemmat kuin aiemmin reaalikoulussa noudatetut. Opiskelijaksi haluavan tuli olla vähintään 17-vuotias ja hänellä tuli olla työkokemusta teknillisestä ammatista sekä kansakoulun korkeampi oppimäärä. Pääsykoe oli käytössä niille oppilaille, joita ei voitu hyväksyä suoraan koulutodistusten perusteella.² Opinto-ohjelmaa oli kehitetty enemmän teknillisten aineiden suuntaan ja yleisten aineiden opiskelua oli vähennetty. Osastoja oli kaksi: koneosasto ja rakennusosasto. Senaatin vuoden 1885 asetuksen velvoituksella Turussa aloitettiin myös laivanrakennuksen opetus. Aluksi

1 Impivaara 1949, 12

2 Impivaara 1949, 63

Mittauspiirustukset Eskelinkadun ja Linnankadun kulmassa sijainneesta talosta, jossa teknillinen reaalikoulu toimi vuosina 1885-1903. Alla julkisivu Eskelinkadulle, vieressä 2. kerroksen pohjapiirustus ja reunimmaisena 1. kerroksen pohjapiirustus. Kansallisarkisto, Turun toimipiste.



opetus järjestettiin iltakurssimuotoisena ja opetusta tarjottiin vain ruotsiksi. Vuodesta 1903 kurssi muuttui kaksikieliseksi ja vuodesta 1907, jolloin perustettiin varsinainen laivanrakennusosasto, päiväopetusmuotoiseksi.³

Opiskelijajoukosta tuli aiempaa monipuolisempi. Alusta saakka opiskelijoiden joukossa oli myös naisia: vuonna 1888 kaksi naista haki oikeutta seurata opetusta ylimääräisinä oppilaina. Lupa myönnettiin, ja vuodesta 1892 naisilla oli mahdollisuus päästä vakinaisiksi oppilaisiksi. Lisäksi oppilaitos oli kaksikielinen, ja nyt opintoja saattoi suorittaa myös suomen kielellä.⁴ Tosin suomenkielinen osasto ei vielä ollut vakinainen, eikä ensimmäisenä syksynä kouluun ollut kuin muutamia suomenkielisiä hakijoita. Heistä yksikään ei täyttänyt koulun pääsyaatimuksia.

Sanomia Turusta kirjoitti kieliaiheesta kärjekkäästi vuonna 1887, kun opetus uudelleen järjestetyssä oppilaitoksessa oli juuri alkamassa. Lehti nosti esille sen, että ilmoituksissa kerrottiin opetusta annettavan ruotsiksi, ja ”tarpeen mukaan” myöskin suomen kielellä. Kirjoittajan mukaan tämä epämääräisyys saattaa pelottaa pois suomenkielisiä hakijoita.⁵ Opetuskieli oli kuitenkin määritelty näin jo senaatin ehdotuksessa, josta samainen lehti uutisoi vuonna 1885. Sen mukaan Turun koulun opetuskieli olisi ruotsi, kumminkin niin, että tarpeen mukaan opetusta annetaan myös suomeksi.⁶ Senaatti esitti suomenkielisiä rinnakkaisosastoja Helsingissä ja Turussa vakinaistettaviksi, Uudessa Aurassa julkaistun tiedon mukaan, vasta vuonna 1906.⁷

Opetusohjelmaa muutettiin maan kaikissa teollisuuskouluissa vuoden

3 Impivaara 1949, 92.

4 Impivaara 1949, 76-81

5 Sanomia Turusta, no 218, 21.9.1887.

6 Sanomia Turusta, no 272, 23.11.1885.

7 Uusi Aura, no 103, 6.5.1906.

8 Impivaara 1949, 89-90

1891 asetuksella, jossa määrättiin rakennusosastot jaettavaksi huonerakennusosastoon sekä tie- ja vesirakennusosastoon. Rautateitä rakennettiin ahkeraan, ja osaavasta työvoimasta oli pulaa. 15 vuotta myöhemmin osaston nimi muutettiin kulkulaitososastoksi.⁸

OMA KOULURAKENNUS

1800-luvun lopulla kouluhallitus teki senaattiin esityksen teollisuus-



Yllä ote Turun kartasta vuodelta 1837. Sepänkadun ja Luostarin-
kadun kulmatonttia ei vielä ole.
Kartta Kansallisarkiston Turun toimipisteessä, seinällä.

koulun silloisen huoneiston ottamisesta suomalaisen klassillisen lyseon haltuun. Tästä syystä teollisuuskoulun johtokunta pyysi kaupungin valtuusmiehiltä lausuntoa siitä, löytyisikö kaupungilta noin 3500 m²:n tontti, jolle olisi mahdollista rakentaa uusi koulurakennus.

Rahatoimikunta tarjosi koulun sijoituspaikaksi kahta eri vaihtoehtoa: tonttia n:o 4 kolmannen kaupunginosan 12. korttelista tai tonttia n:o 8 saman kaupunginosan 19. korttelista. Tontteja tarjottiin koulun käyttöön maksutta, kaupungille olisi suoritettava vain tonttivero. Koulun johtokunta piti tarjottuja tontteja liian syrjäisinä, ja tiedusteli olisiko sittenkin mahdollista saada seitsemännestä kaupunginosasta joko 1. korttelin tontti n:o 1 tai 21. korttelin tontti n:o 8.

Asiasta keskusteltiin valtuusmiesten kesken alkuvuodesta 1899. Koulun johtokunnan ehdottamia tontteja pidettiin liian kallisarvoisina, varsinkin kun ei ollut tietoa siitä, ”missä määrin rakennukset tulisivat kaupunkia kaunistamaan”. Kaupungin ehdottamien tonttien läheisyyteen tultaisiin lisäksi lähitulevaisuudessa rakentamaan työväenasuntoja, jolloin mahdollisilla iltakoulujen opiskelijoilla olisi lyhyt matka oppilaitokseen. Keskustelu päättyi siihen, että rahatoimikunnan alkuperäinen ehdotus hyväksyttiin, ja teollisuuskoululle lahjoitettiin tontti n:o 4 Sepänkadun ja Luostarinkadun kulmasta.⁹

Koululle luovutettu rakennuspaikka oli vastikään muodostettu tontiksi. Ennen Turun paloa 1827 osa tulevasta tontista 4 oli tulliaidan ulko- ja osa sisäpuolella, ja paikalla oli rakentamatonta kalliota. Vuoden 1828 asemakaavassakaan tonttia 4 ei vielä ollut, vaan kortteli 12 muodostui kolmesta tontista. Sepänkatu ja Vartiovuorenkadun Poikkikatu (nykyinen Luostarinkatu) eivät vielä yhdistyneet korttelin kulmassa. Teollisuuskoulun tuleva tontti muodostui vasta vuoden 1897 asemakaavas-

sa. Sepänkatu pidennettiin koko korttelin mittaiseksi teollisuuskoulun rakennustöiden aikoihin ja Luostarinkatu jatkettiin kiinni Sepänkatuun joitakin vuosia myöhemmin 1910-luvun taitteessa.¹⁰ Vuonna 1902 uutisoi Sanomia Turusta: ”Teollisuuskoulun tarpeiksi tulee yleisten rakennusten ylihallituksen toimesta tehtäväksi kulkutie koulun pohjoispuolelle Samppalinnan mäellä.”¹¹

Uudisrakennuksen piirustusluonnokset ja kustannusarvio tilattiin yleisten rakennusten ylihallitukselta. 1899 tehdyn toimeksiannon mukaan suunnitelmat tulisi laatimaan lääninarkkitehti H. Rancken. Ilmeisesti rakennuksen kuitenkin piirsi Theodor Granstedt mukailleen Turun teollisuuskoulussa opettajana työskennelleen Gustaf E. Aspin luonnoksia. Piirustuksista löytyy myös pääjohtaja Sebastian Gripenbergin allekirjoitus.

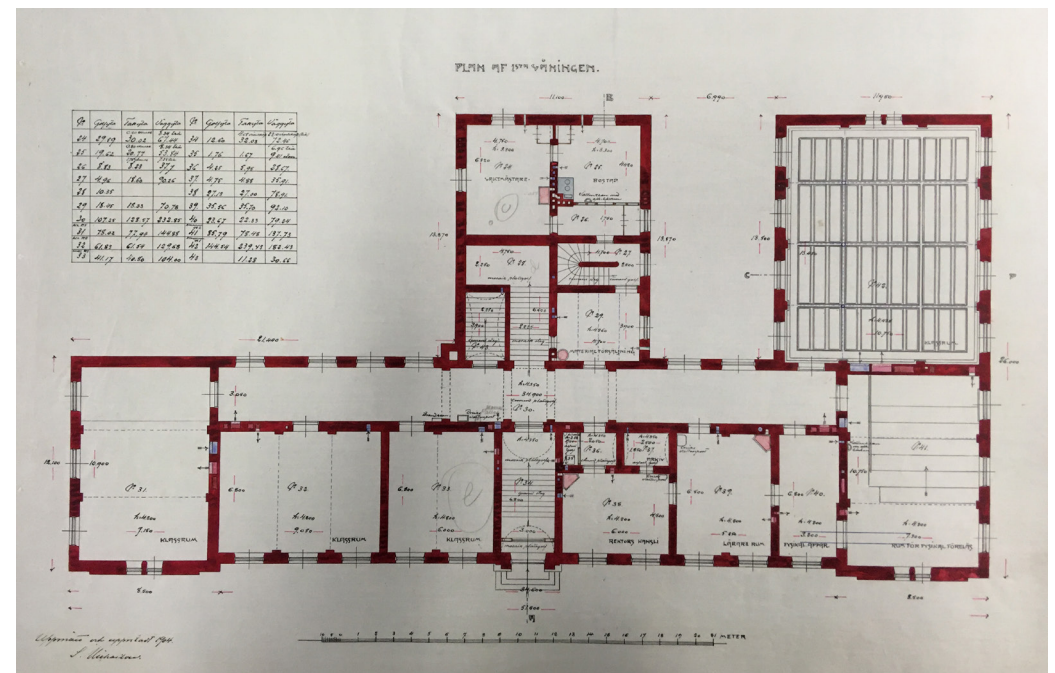
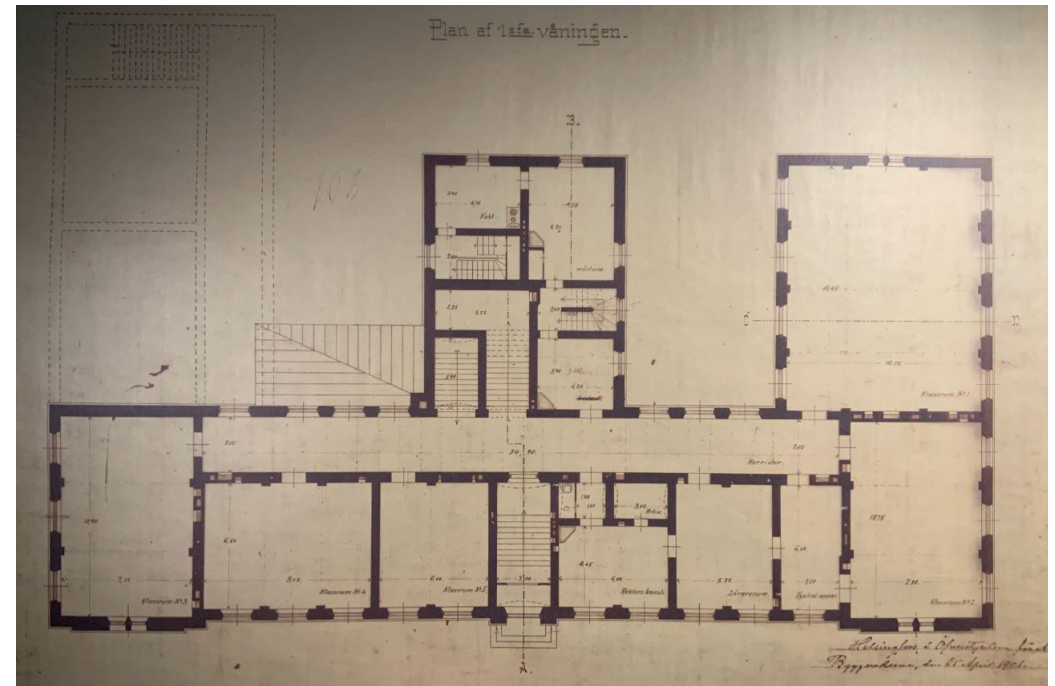
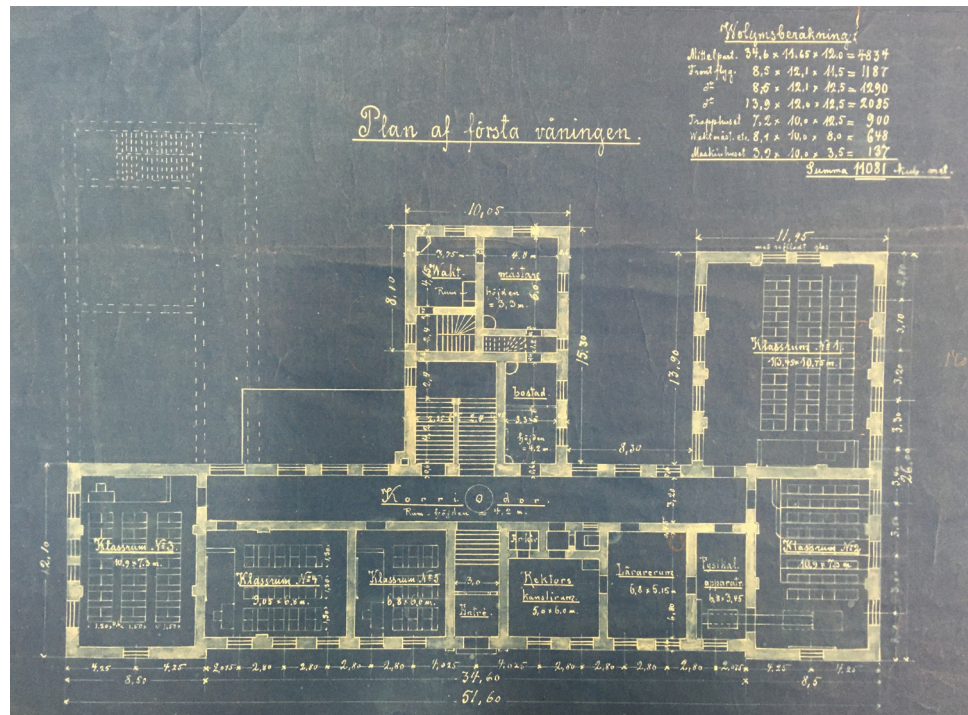
Gustaf Edvard Asp tuli kouluun lehtoriksi vuonna 1889 ja hänestä tuli koulun ja koko rakennusteollisuuden kehittämisen kannalta hyvin merkittävä henkilö. Hän työskenteli oppilaitoksen hyväksi yli 40 vuotta. Hänet nimitettiin rehtoriksi vuonna 1904, toimesta eronneen K. E. Stigzeliusen seuraajaksi. Hän toimi rehtorina ensin vuoteen 1910, ja sitten toistamiseen vuosina 1913-1919. Asp oli valmistunut arkkitehdiksi Helsingin Polyteknillisestä opistosta vuonna 1886. Valmistuttuaan hän mm. työskenteli Gustaf Nyströmin toimistossa, opiskeli rakennustekniikkaa Berliinissä ja matkusteli Keski-Euroopassa tutkien paikallista rakentamista. 1900-luvun alkuvuosina hän julkaisi luentomateriaaleihinsa perustuvan, tunnetuksi tulleen kuusiosaisen teoksen ”Huonerakenteiden oppi”. Teos nousi huomattavan tärkeään rooliin suomalaisessa rakentamisessa, sillä se oli ensimmäinen suomenkielinen rakennusalan oppikirja. Huomattavaa oli myös se, että kirjassa käytettiin rakennustyömaila puhuttuja arkikielisiä nimityksiä rakennusosien kuvaamisessa. Gustaf

9 Impivaara 1949, 98-99

10 Varsinais-Suomen maakuntamuseo, MIP kohde 853-003-0012-0004

11 Sanomia Turusta, no 157, 11.7.1902. digi.kansalliskirjasto.fi, viitattu 28.10.2020

Alla vasemmalla 1. kerroksen pohjapiirustusluonnos vuodelta 1900, laatinut G. E. Asp.
 Yllä oikealla Theodor Granstedtin laatima 1. kerroksen pohjapiirustus vuodelta 1901.
 Oikealla alla S. Michailowin mittauspöytä vuodelta 1904.
 Piirustukset Kansallisarkiston Turun ja Helsingin toimipisteet.

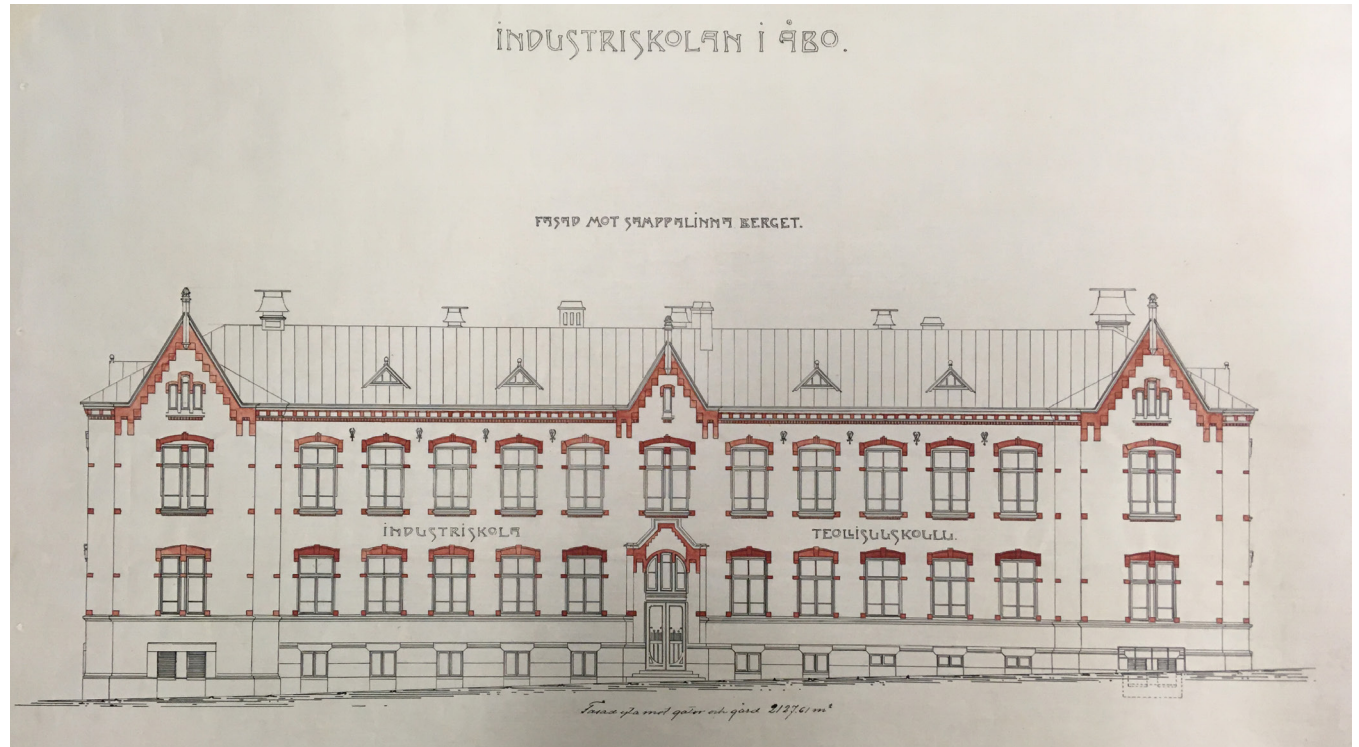
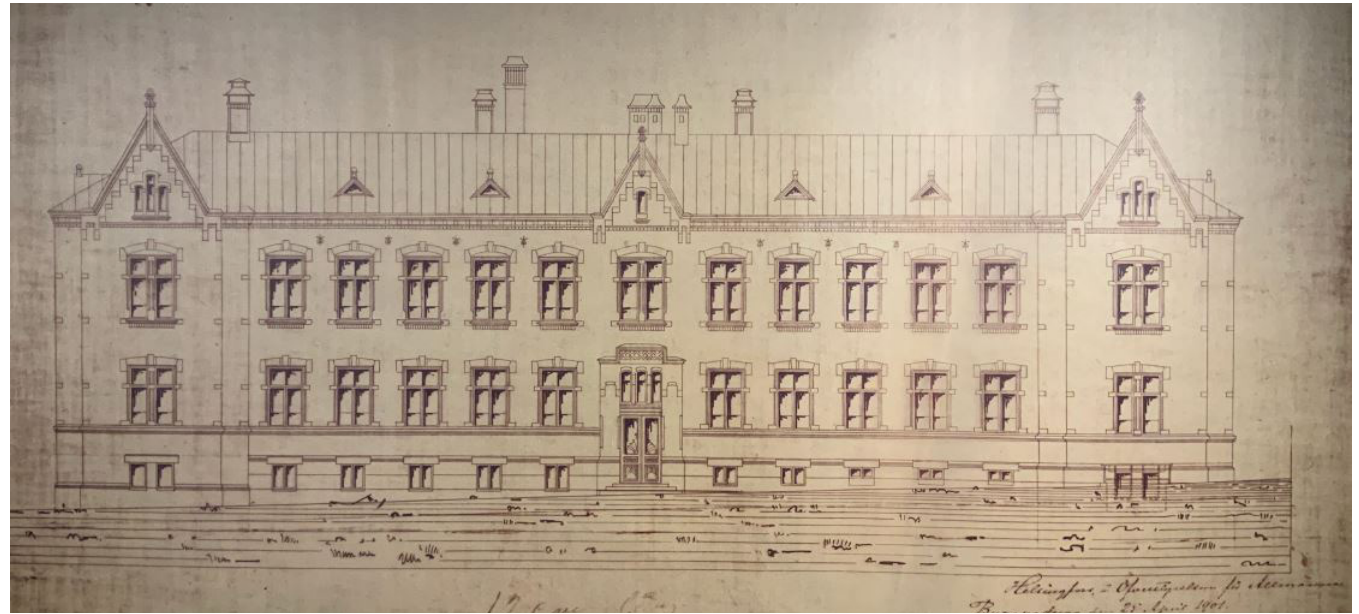




Toteutettu sisäänkäynti, yksityiskohta piirustuksesta.



Sisäänkäynnin suunnitelma 1901, yksityiskohta piirustuksesta.



Oikealla yllä Theodor Granstedtin laatima julkisivupiirustus vuodelta 1901 ja alla S. Michailowin mittauspiirustus vuodelta 1904. Suunnitelma vastaa toteutettua julkisivua lähes täysin, sisäänkäynnin elementtejä lukuunottamatta. Piirustukset Kansallisarkiston Turun ja Helsingin toimipisteet.



Klosterbacken i Åbo

Nr 30

Åstavy om gårdarna 178, 170^B och 179^A från tak i gården 171²

Foto: HJ. RENVALL 1912, 20 aug. 30 mm.

Tillsat ÅBO STADS HISTORISKA MUSEUM
REPRODUKTION 60347 (4x9)



Klosterbacken i Åbo

Nr 80

Panorama över Klosterbacken från öst omgivande färdelar från "Klemmets" tak.

Foto: HJ. RENVALL 1912 3 sep. 30 mm.

Tillsat ÅBO STADS HISTORISKA MUSEUM
REPRODUKTION 60347 (4x9)

HJ Renvall otti vuonna 1912 sarjan kuvia Luostarinmäeltä. Teollisuuskoulu näkyy joissain kuvissa taustalla, kuten näissä kahdessa miltei kuvan horisontissa, Luostarinkadun päässä. Kuvat Turun Museokeskus.

Valmistumaisillaan olevaa rakennusta kuvailtiin monisanaisesti Sano-
mia Turusta -lehdessä 8.8.1903:

”Ensiksi kun astumme alimpaan kerrokseen n. k. kellarikertaan, kiinnittää huomiotamme pitkän käytävän laesta olewa metalliputki. Se on lämmönjohtaja, joka johtaa lämpöä kaikkiin oppisaleihin lämmityshuoneesta, ja owat lämmitys ja wenttiililaitos Korkeakosken tehtaan valmistamat. Lämpöä säilytetään wiidestä eri kamarista, ja wirtaa niihin ulkoa tulewa, konehuoneessa lämmitetty puhdas ilma aina tarpeen waatiessa. Kellarikerroksesta on wielä useita muita huoneita kuten koneenkäyttäjän huone, oppilasten ruokailuhuone, ajamukaiset puusuoijat y. m.

Toiseen kerrokseen johtaa sekä kellari kerroksesta että pihan puolel-

ta käytävät ja kohtaamme sielläkin pitkän koridoorin, jonka siivuilla on suurempia ja pienempiä huoneita, kukin warattu omaan tarkoitukseensa. Ensiksikin on siellä 4 suurta opetussalia, jotka pinta alaltaan vaihtelevat 70 ja 100 m² välillä. Huoneet owat, samoin kuin kaikki muutkin, waloiset ja siewän näköiset.

Opettajakunnan ja rehtorien huoneet owat muuten samallaiset, paitsi että niitä lämmitetään wanhaan tapaan kaakeliuuneilla. Sitte oli erityisiä muita huoneita ja wahtimestarin asunto, jossa kyökkiin on hankittu erityinen Hartikaisen patenttihellalaitos, jonka pitäisi säästämän puita 80%. Alhaalla taas koneenkäyttäjän asunnossa on arkkitehti Aspin keksimä hellalaitos, joka sekkin säästää melkoisesti puita.

Ja kun lopuksi nousemme kolmanteen kerrokseen, näemme kaikesta samanlaisen uusimuotisuuden ja tarkoitustaan vastaavaisuuden. Huoneet owat sitäpaitsi vielä suurempia kuin toisessa kerroksessa. Niinpä on piirustussali, jonka pituus on 14 metriä ja leveys 10 metriä sekä kaksi muuta piirustussalia, joiden pinta-alat owat 100 m².

Kirjastohuone, luokkahuone, opetusineiden huoneet ja pesuhuone eiwät nekään ole halveksittavat. Lisäksi on tilawa ullakko.

Wesijohto, likawiemäri, ulkokuonerakennus, joka wieselä on keskentekoi- nen täydentäwät sitte loputki, mitä rakennuksessa on wajanaista.”

Käyttönoton jälkeen rakennuksessa huomattiin joitain korjaustarpeita, joita paranneltiin seuraavina vuosina. Vesikatto wuosi muutamista paikoista, mosaiikkiaskelmat eiwät kestäneet ja puupermantoja peittäwä kopaalivernissa oli huonoa.¹⁶ Yleisesti ottaen rakennus oli kuitenkin hyvin tehty ja palveli tarkoitustaan.

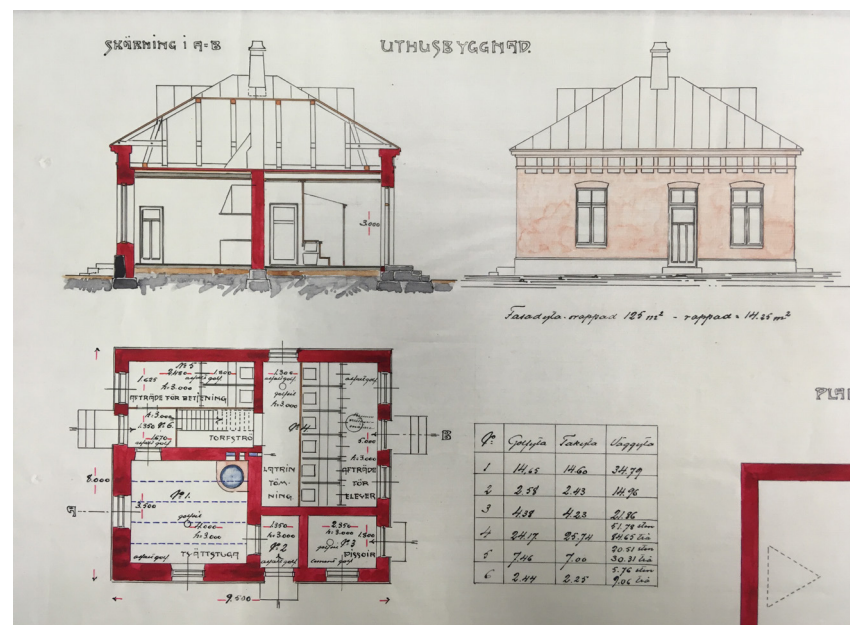
Vuoden 1904 mittauspiirustus teollisuuskoulun ulkokuoneesta, joka on purettu myöhempien laajennusten tieltä. Piirtänyt S. Michailow. Piirustus Kansallisarkiston Turun toimipisteessä.

16 Impivaara 1949, 102

17 Turun teollisuuskoulu. Vuosikertomus 1936-1937, 4.

ENSIMMÄINEN LAAJENNUS

Teollisuuskoulun ensimmäinen oma rakennus palveli käyttäjiään pitkään ilman suurempia muutostarpeita. Tilavaksi tehty rakennus kesti kasvavat oppilasmäärät aina 1930-luvulle saakka, jolloin opiskelijoita oli jo yli 150 vuosittain. Lukuvuoden 1936-1937 vuosikertomuksessa tilanahtautta jo tuskailaan: kaikki 180 oppilasta eiwät mahdu piirustusaleihin, vaan osa heistä joutuu työskentelemään käytävällä. Lisäksi rakennus alkoi olla teknisesti vanhentunut, sillä valmistumisen jälkeen parannuksia ei juuri ollut tehty. Lämmitys hoidettiin edelleen alkuperäisellä kaloriferijärjestelmällä, jossa kellariin sijoitettu uuni lämmitti välillisesti huoneisiin painovoimaisesti virtaavaa ilmaa. Opiskelijoiden oleskelu- ja tupakkahuone oli pieni ja sitä jouduttiin käyttämään myös piirustusten pesuhuoneena. Wesijohtoja ei ollut uusittu eikä puhdistettu, joten ne alkoivat olla umpeen ruostuneet. Myöskään nykyaikaisia wc-tiloja ei ollut, vaan ne oli sijoitettu pihan perälle kylmiin huoneisiin.¹⁷



Lukuvuoden 1938-1939 vuosikertomuksessa tilanahtaus nostetaan jälleen esille. Lukuvuoden alussa kouluun oli pyrkinyt 160 oppilasta, mutta tilanahtauden vuoksi vain 82 pystyttiin hyväksymään. Opettajakunta oli tehnyt rakennushallitukselle ehdotuksen koulurakennuksen korottamisesta yhdellä kerroksella. Vastausta koulu ei vielä ollut saanut.¹⁸

Rakennusta ryhdyttiinkin pian laajentamaan, mutta ei kuitenkaan korottamalla, vaan pidentämällä rakennusmassaa Sepänkadun puolella. Suunnittelutyö ja rakentamispäätös on ilmeisesti tehty nopeasti. Piirustukset laadittiin Rakennushallituksessa. Turun kaupunginarkistosta löytyvät piirustukset on päivätty 10.6.1939, ja piirtäjäksi on nimetty Lauri Sipilä, joka toimi samaan aikaan Turun teollisuuskoulussa opettajana. Suunnitelmat vahvistettiin 1.7.1939 ja rakentaminen annettiin urakalla elokuun 1939 alussa rakennusliike Hakkala & Tuominen Oy:lle.¹⁹

Lukuvuoden aloituspäivää lykättiin syksyllä 1939 ensin keskeneräisten rakennustöiden vuoksi. Lukuvuosi jäi kuitenkin kokonaan käymättä, sillä marraskuussa syttyi talvisota. Sekä opiskelijat että opettajat joutuivat maanpuolustustehtäviin.

Sodan aikana teollisuuskouluun osui yksi palopommi, mutta suuremmilta tuhoilta vältyttiin. Opinnot saatiin käyntiin jälleen syksyllä 1940, ja laajennusosa valmistui vuoden 1941 alussa.

Teollisuuskoulun ensimmäinen laajennus on verraten pieni ja todennäköisesti tehtiin vain paikkaamaan kaikkein suurimpia puutteita. Jokaisessa kerroksessa oli porrashuoneen lisäksi vain yksi suuri tila, joko piirustussali tai laboratorio, sekä sen pieni aputila. Laajennuksen kerroskorkeus oli matalampi kuin vanhan teollisuuskoulun, joten kerroksia on kellarin lisäksi kolme, siinä missä vanhassa niitä on vain kaksi.

18 Turun teollisuuskoulu. Vuosikertomus 1938-1939, 4.

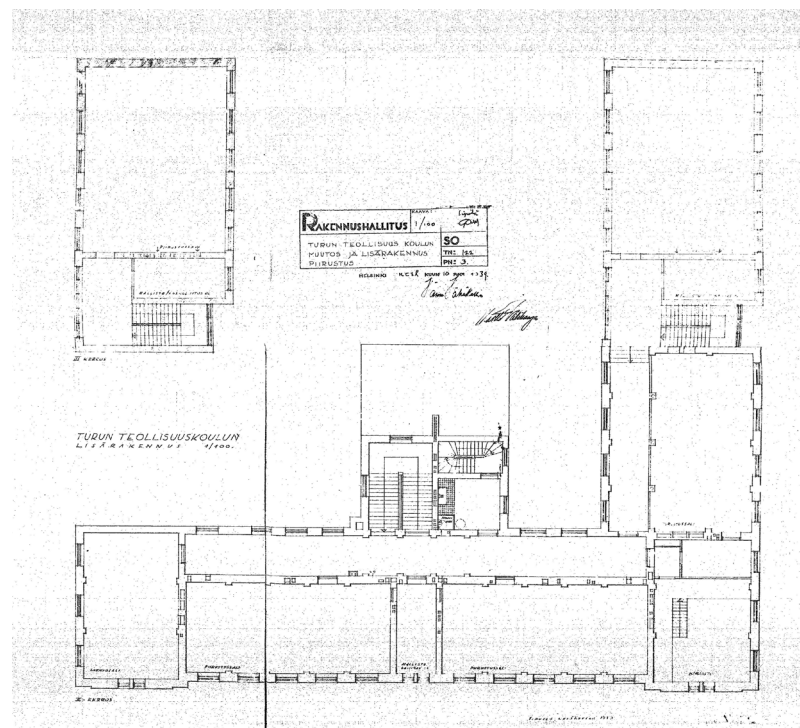
19 Valtion rakennushallinto. Rakennushallituksen kertomus vuodelta 1939, 13.

20 Turun teollisuuskoulu, Vuosikertomus 1939-1940.

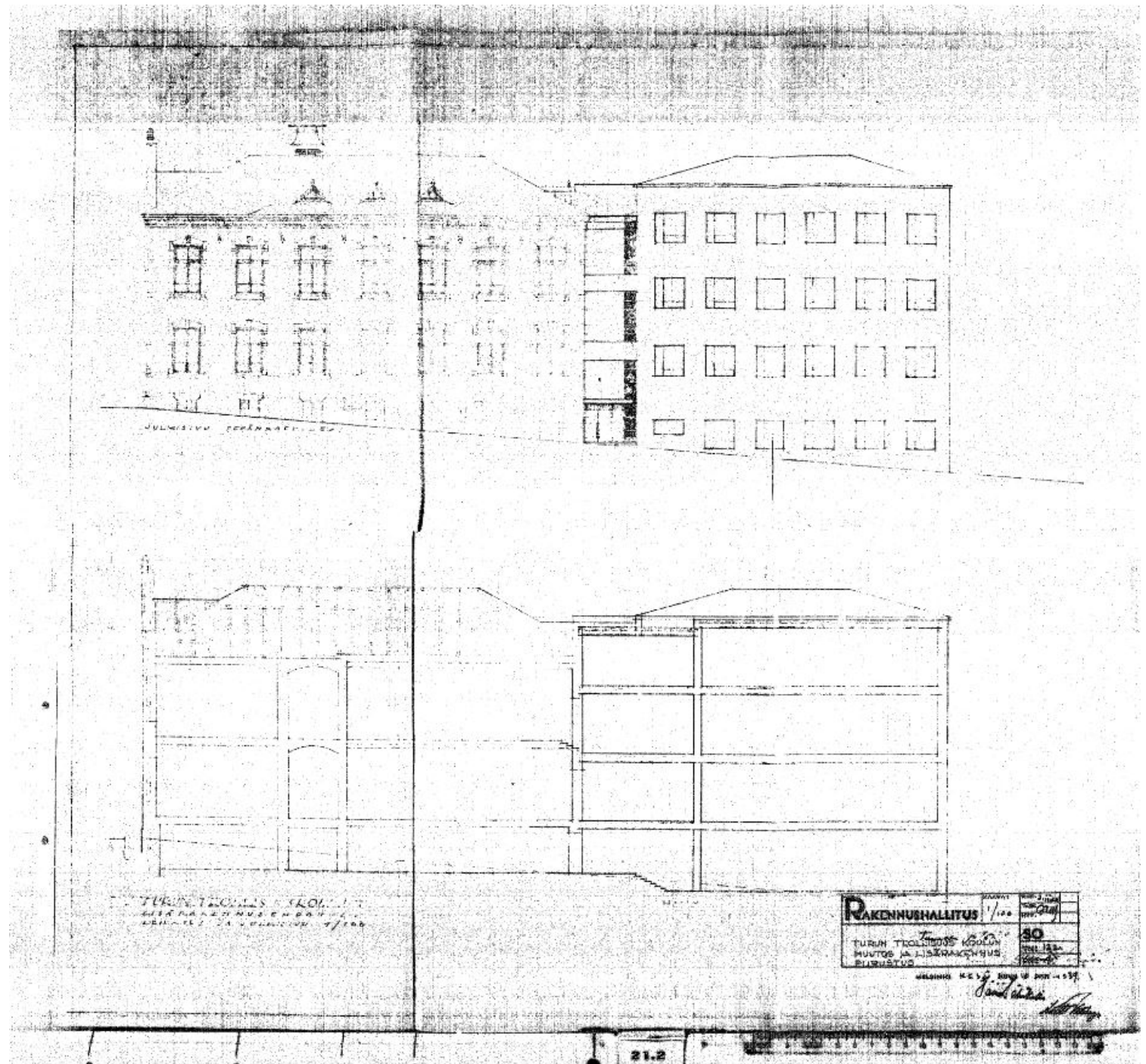
Kulku uuteen laajennukseen järjestettiin varaamalla osa vanhan rakennuksen Sepänkadun puoleisesta piirustussalista käytäväksi.

Laajennustöiden yhteydessä myös vanhaan rakennukseen tehtiin parannuksia. Esimerkiksi kaloriferilämmitysjärjestelmästä luovuttiin vihdoin, ja kouluun saatiin vesikiertoinen keskuslämmitys. Pihan puolelle rakennettiin kattilahuone korkeapainekattilaa varten. Kellarikerrokseen rakennettiin sähköliedellä varustettu keittiön ruokailuhuoneineen, rakennus- ja sähkölaboratoriotilat sekä uudet wc-tilat opiskelijoille.²⁰

Teollisuuskoulun 2. ja 3. kerroksen pohjapiirustukset vuodelta 1939. Vasemmalla ylhäällä 3. kerroksen laajennusosa, alla 2. kerroksen pohja jossa näkyy uuden osan liittyminen vanhaan. Piirustus Turun kaupunginarkistossa.



Ensimmäisen laajennuksen suunnitelmia. Julkisivu Sepänkadulle ja leikkaus, piirustus vuodelta 1939. Piirustus Turun kaupunginarkistossa.



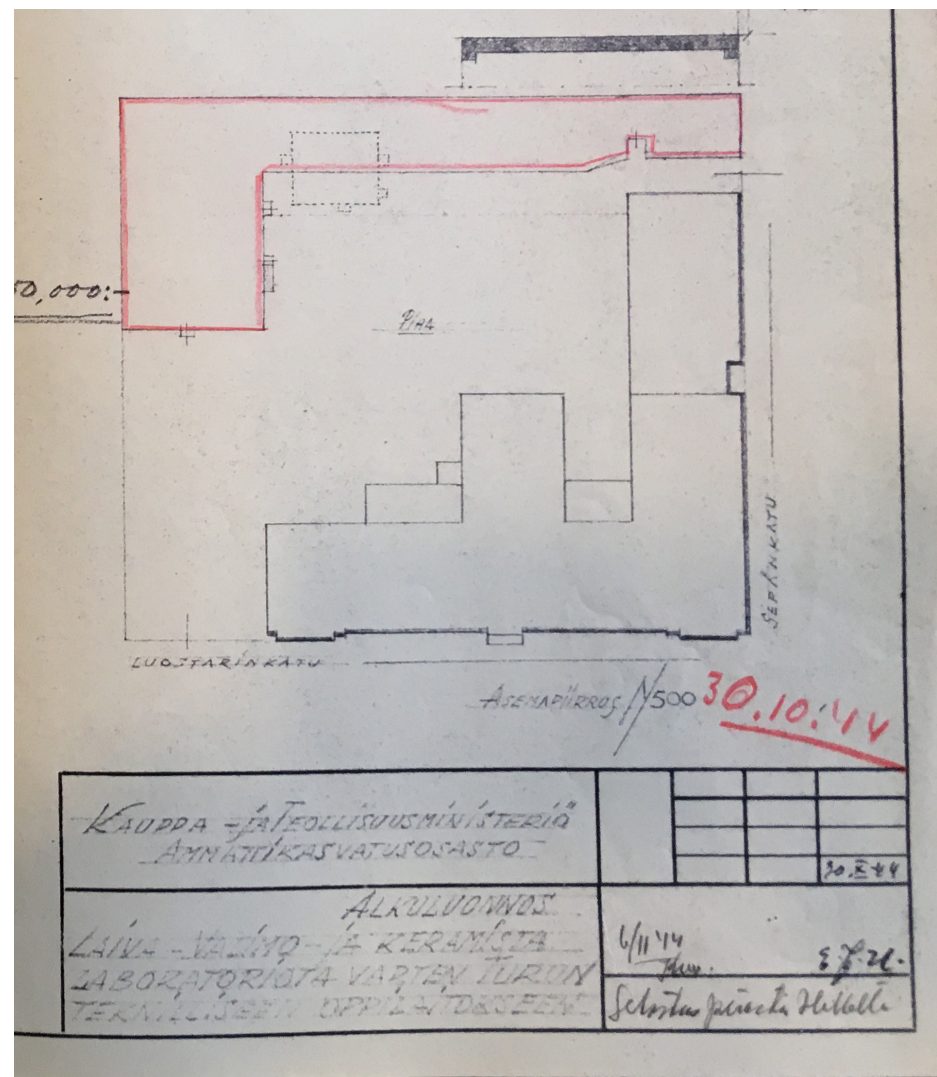
TEOLLISUUSKOULUSTA TEKNILLISEKSI KOULUKSI JA EDELLEEN TEKNILLISEKSI OPPILAITOKSEKSI

1941 astui voimaan uusi asetus teknillisistä oppilaitoksista. Ne jaettiin kahteen ryhmään, teknillisiksi kouluiksi ja teknillisiksi opistoiksi. Valtion teknillisiä kouluja toimi Turun lisäksi Helsingissä, Tampereella, Vaasassa, Kuopiossa ja Oulussa. Opetusaika oli kaksi vuotta. Oppilaaksi pääsemiseksi vaadittiin todistus hyvästä maineesta, ylemmän kansakoulun oppimäärää vastaavat tiedot ja kahden vuoden työkokemus opintojen alalta tai keskikoulun oppimäärää vastaavat tiedot ja 20 kuukauden mittainen työkokemus. Lisäksi vaadittiin hyväksytyt pääsykokeet äidinkiellässä ja matematiikassa.²¹

1940-luvun alku jäi opetuksen kannalta repaleiseksi jatkosodan takia, ja opiskelu pääsi kunnolla käyntiin uudelleen vasta syksyllä 1944 päättyneen sodan jälkeen. Sota-aikana, vuonna 1943 annetulla asetuksella koulun nimi muuttui Turun teknilliseksi oppilaitokseksi, joka käsitti aiemman teknillisen koulun lisäksi myös nyt perustetun teknillisen opiston.²²

TOINEN LAAJENNUS

Teknillisen opiston perustamisen myötä tarvittiin uusia tiloja, ja koulurakennusta oli laajennettava jälleen. Toisen laajennuksen suunnittelun vaiheista on löytynyt kirjoitettua tietoa vain vähän. Kansallisarkiston Turun toimipisteestä löytyy kuitenkin mielenkiintoinen luonnos vuodelta 1944, jossa uudet tilat on sijoitettu tontin perälle. Massa on rakennettu kiinni Sepänkadun puoleiseen ensimmäiseen laajennukseen, mutta vaikuttaisi siltä, että sisäpuolista kulkuyhteyttä vanhoihin rakennuksiin ei ole. Katutasoon on jätetty kulkuyhteyts sisäpihalle.



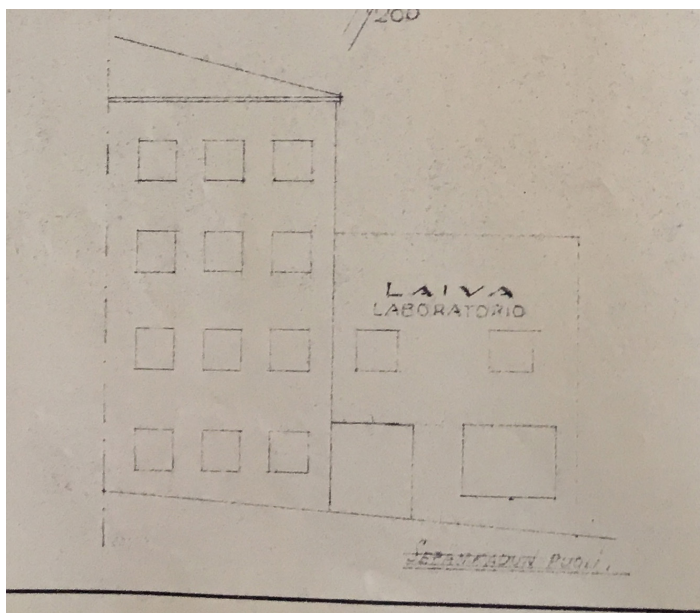
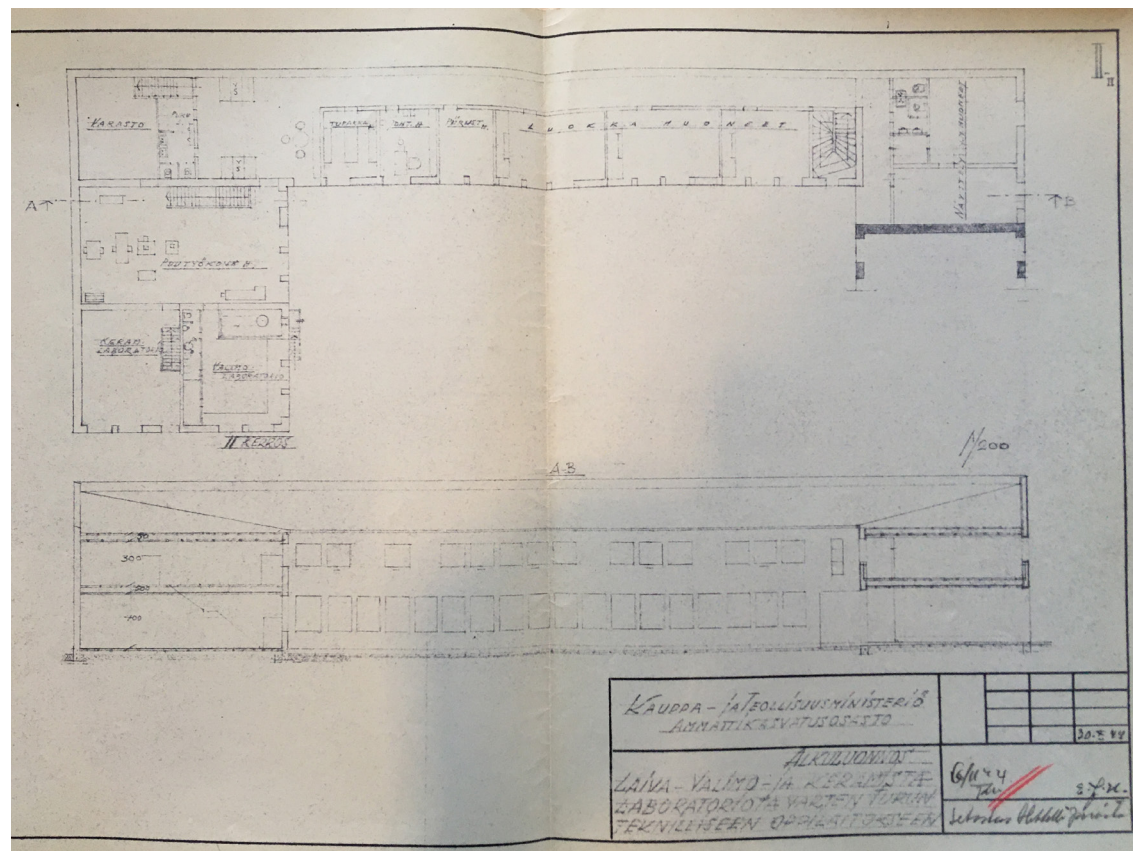
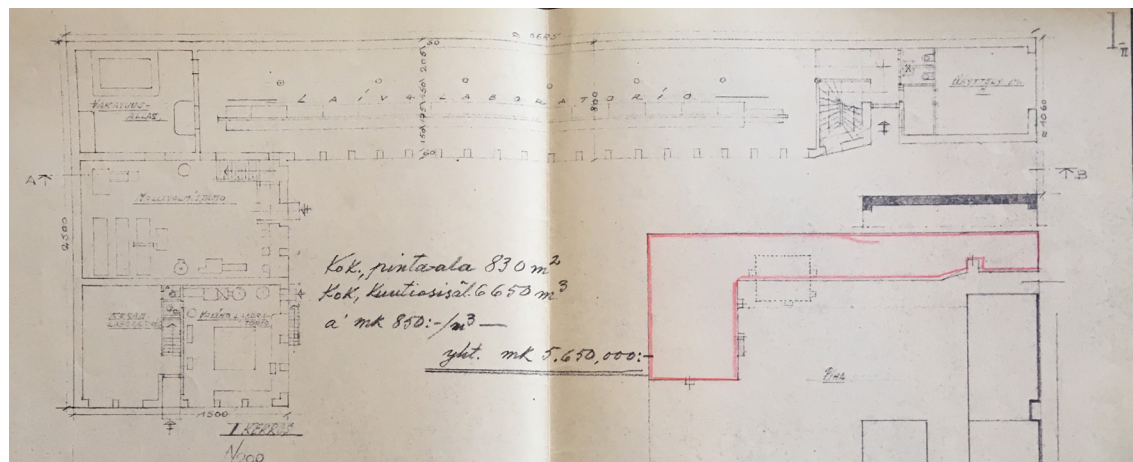
Yllä ja viereisellä sivulla luonnoksia "laiva- valimo- ja keramista laboratoriota varten" vuodelta 1944. Piirustukset Kansallisarkiston Turun toimipisteessä.

21 Impivaara 1949, 170-171

22 Impivaara 1949, 181

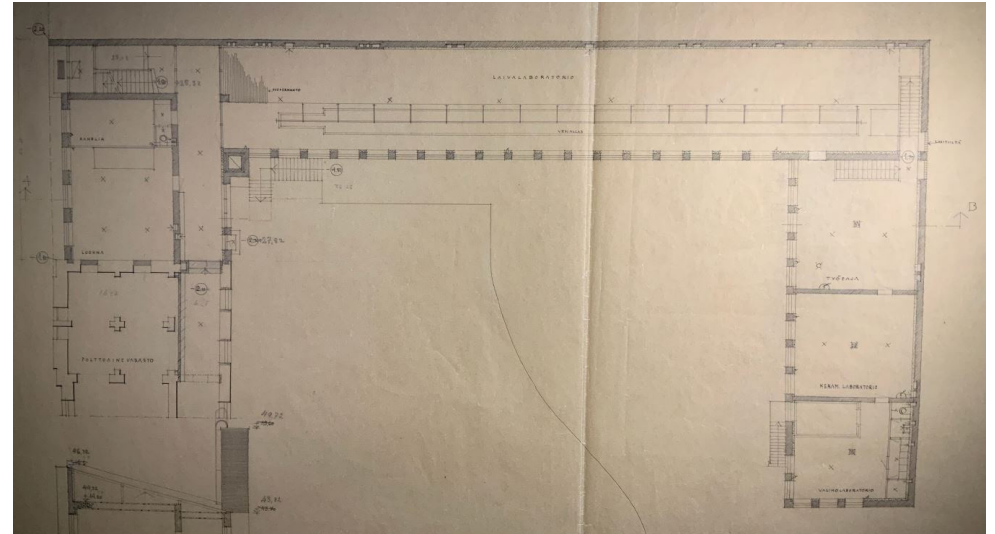
Piirustus on nimetty alkuluonnokseksi laiva-, valimo- ja keraamista laboratoriota varten, ja se on laadittu Kauppa- ja teollisuusministeriön ammattikasvatusosastolla. Piirustus on päivätty 30.10.1944.

Luonnoksessa on esitetty kaksikerroksinen rakennus, jonka ensimmäiseen kerrokseen sijoittuu laivalaboratorio tukitiloineen sekä valimo- ja keraaminen laboratorio. Toiseen kerrokseen on sijoitettu näyttely- ja luokkahuoneita sekä sosiaalitiloja. Mallivalmistamon yläpuolelle on suunniteltu puutyöhuone, jonne johtavat portaat suoraan mallivalmistamosta. Samoin keraaminen laboratorio sijoittuu kahteen kerrokseen omalla porrasyhteydellä varustettuna. Piirustuksessa suunnitelman kokonaispinta-alaksi on ilmoitettu 830 m².

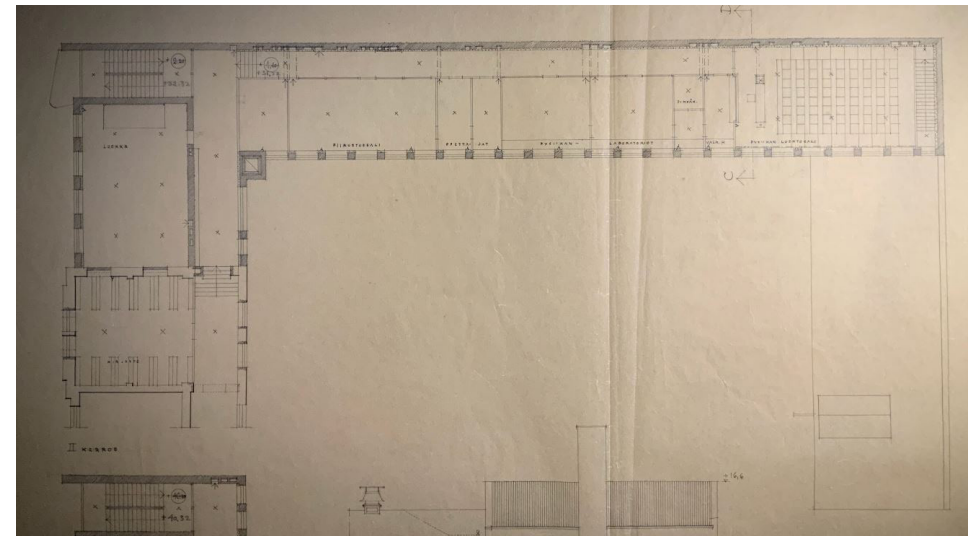
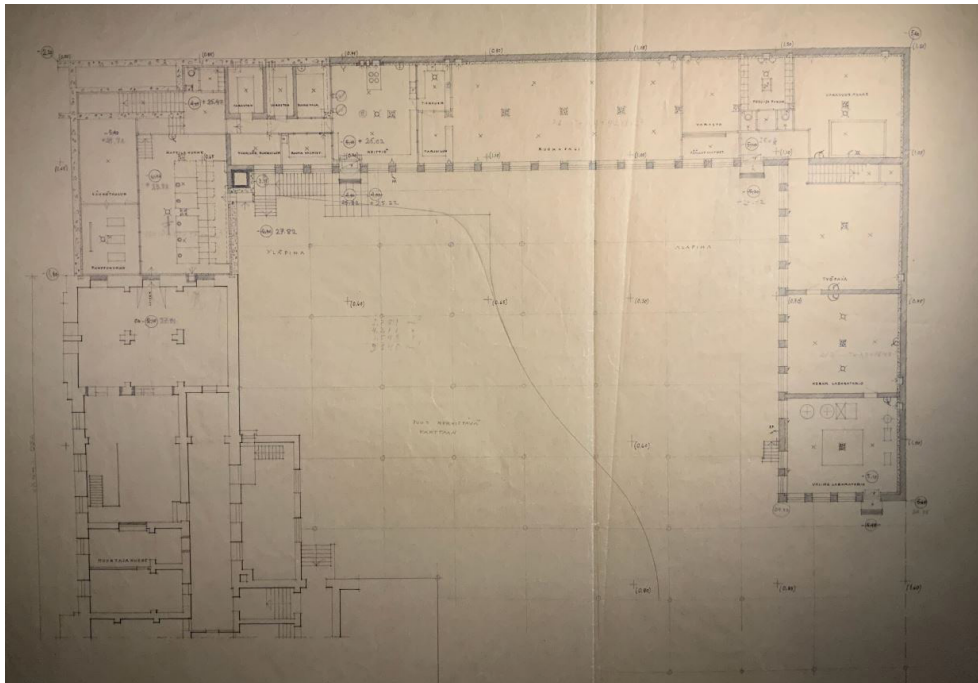


Kansallisarkiston Turun toimipisteestä löytyy myös ohjelmaluonnokseksi nimetty suunnitelma päiväyksellä 6.4.1945. Tässä luonnoksessa laajennus on esitetty lopullisella paikallaan, vanhan rakennuksen jatkeena Luostarinkadun puolella. Myös tilat ovat pitkälti samoilla paikoillaan kuin myöhemmissä piirustuksissa.

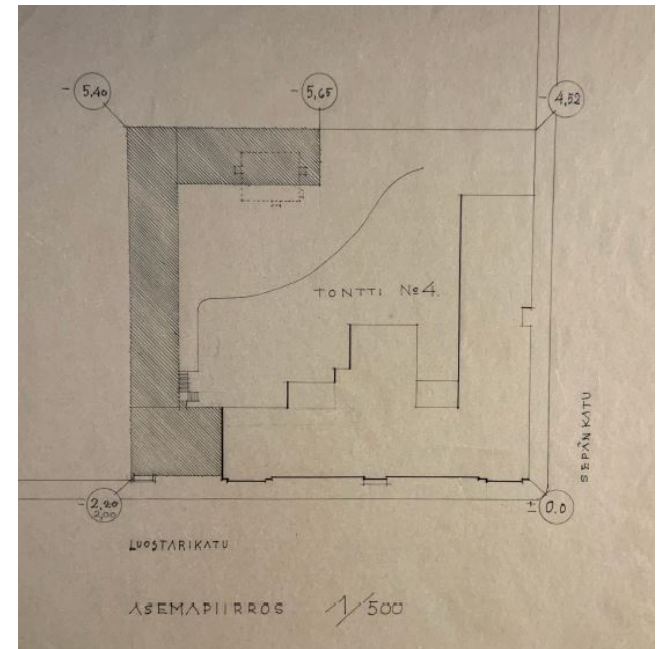
Kansallisarkiston Helsingin toimipisteestä löytyy myöhempiä piirustuksia päiväyksellä 31.7.1945. Kuvat vastaavat suurelta osin huhtikuun luonnoksia ja myös toteutettua rakennusta, vaikka joitain eroavaisuuksia löytyy. Esimerkiksi porrashuonetta vastapäätä olevia wc-tiloja ei piirustuksissa näy, vaikka ne vaikuttavat melko alkuperäisiltä eikä niitä ole myöhemmissä piirustuksissa esitetty uusina tiloina. Samoin laivalaboratorion allasrakente ja rakennuksen sisänurkassa oleva piippu on rakennettu hieman eri paikkaan kuin näissä piirustuksissa on esitetty.



31.7.1945 päivätyt toisen laajennuksen pohjapiirustukset. Vieressä kellarikerros, yllä pohjakerros ja alla 1. kerros. Piirustukset Kansallisarkistossa Helsingissä.



Toisen laajennuksen suunnitelmia vuodelta 1945.
Vieressä asemapiirustus, alla julkisivu Luostarinkadulle.
Piirustukset Kansallisarkistossa Helsingissä.



Rakennustyöt aloitettiin vuonna 1945 ja saatiin päätökseen 1947. Rakennus käsitti kolme osaa. Luostarinkadun puoleinen nelikerroksinen osa A käsitti lähinnä porrashuoneen ja luokkahuoneita. Pitkä B-osa oli kolmikerroksinen. Sen kellarikerroksessa sijaitsi mm. 150 henkilön ruokasali ja keittiö. Pohjakerroksessa sijaitsi Suomen silloin ainoa laivalaboratorio, jossa oli 39 metriä pitkä kokeiluallas. Altaan vierelle oli järjestetty koko tilan pituinen lattia-ala, jolla laivapiirustuksia pystyttiin kehittämään luonnollisessa koossa. Laivalaboratorion suunnittelijaksi on mainittu koulun laivanrakennuksen opettaja E. J. Helle. B-osan ylimpään kerrokseen sijoitettiin fysiikan laboratorioita, auditorio sekä opettajainhuone. Sisäpihan puolelle jäävä C-osa oli kaksikerroksinen, ja käsitti mm. keraamisen ja valimolaboratorion sekä työpajan.

Vaikka itse rakennus valmistui 1947, kaikkia tiloja ei saatu heti käyttöön. Laboratoriotilojen varustusta ei voitu heti hankkia, ja siitä syystä alkuun käytössä olivat lähinnä piirustussalit ja luokkahuoneet. Vasta vuoden 1950 toimintakertomuksessa voitiin todeta, että laboratoriot oli saatu käyttökuntoon.²³

23 Hantula 1999, 62.

24 Hantula 1999, 62-63

1960-LUVUN RAKENNUSHANKKEET

1940-luvun laajennuksista huolimatta tilat jäivät pieniksi jo 1950-luvulla. Piirustussalitilaa oli edelleen liian vähän, ja opiskelijat joutuivat piirtämään myös kotona - huolimatta siitä, että työskentely oppilaitoksessa sallittiin iltaisin ja jopa sunnuntaisin. 1950-luvun lopulla oppilaitoksessa, jolla oli tiloja 500 oppilaalle, oli yli 600 opiskelijaa, ja opetusta jouduttiin hajauttamaan vuokratiloihin ympäri kaupunkia. Samaan aikaan suunniteltiin valtakunnallisestikin opetustarjonnan laajentamista insinööri- ja teknikkopulan helpottamiseksi.

Turun teknillisessä koulussa oli 1950-luvun lopulla mahdollista opiskella koneosastolla (koneenrakennuksen, konemestarikoulutuksen, laivanrakennustekniikan, valimotekniikan ja autotekniikan opintosuunnilla), rakennusosastolla (talonrakennuksen sekä tie- ja vesirakennuksen opintosuunnilla) ja kemian osastolla (savi- ja tiiliteollisuuden opintosuunnalla). Näiden lisäksi esitettiin, että kouluun perustettaisiin sähköosasto, ja että kemian osastoa laajennettaisiin elintarviketeollisuuden opintosuunnalla. Teknillisen opiston puolella opintoja tarjottiin koneosastolla, joka jaettiin koneenrakennuksen ja laivanrakennuksen opintosuuntiin. Opiston opintotarjontaa esitettiin laajennettavaksi sähköosastolla sekä rakennusosastolla, jossa olisi aluksi talonrakennuksen mutta myöhemmin myös tien- ja vesirakennuksen opintosuunta. Laajennusten jälkeen oppilaita olisi enimmillään 1500.²⁴

Teknillisen opiston neuvottelukunta avasi keskustelut kauppa- ja teollisuusministeriön kanssa tammikuussa 1959 ja ministeriö anoi, että Turun kaupunki luovuttaisi Sepänkadun ja Neitsytpolun välissä olevat tontit valtiolle oppilaitoksen laajentamista varten. Vuonna 1960 valtion ja kaupungin kesken toteutettiin maanvaihto, jonka tuloksena oppilaitoksen uudisrakennusta varten saatiin noin 6500 m²:n suuruinen tontti

III kaupunginosan 19. korttelista. Vierestä varattiin myös toinen, noin 4300 m²:n kokoinen tontti.²⁵

Uudisrakennuksen suunnittelijaksi valittiin Olof Holmberg, arkkitehtitoimisto O. Holmberg & Co. Rakennuskompleksin kerrosala oli 11 330 m². Rakentaminen pääsi alkuun keväällä 1964 ja rakennushallitus vastaanotti työn vuoden 1966 tammikuussa.

Uudisrakennuksen huonetilaohjelma perustui suunniteltujen uusien opintosuuntien tarpeisiin sekä vanhojen ahtaaksi käyneiden tilojen täydentämiseen. Uudisrakennuksen valmistuttua vanhalla puolella Sepänkatu 2:ssa sijaitsi edelleen opintosuuntakohtaisia tiloja: laivanrakennuslaboratorio, valimolaboratorio, rakennuslaboratorio, fysiikan laboratorio ja prosessilaboratorio. Myös osa luennoista pidettiin vanhoissa tiloissa. Uudisrakennukseen sijoitettiin piirustussali- ja luokkahuoneita, opettajainhuoneita ja varastoja, kaksi auditoriota, elokuva-huone ja uusien opintosuuntien laboratoriot. Lisäksi rakennuksessa oli oppilastiloja, kanslia- ja arkistotiloja, voimistelu- ja juhlasali, keittiö ja ruokala sekä asunnot vahtimestarille ja lämmittäjille.²⁶

Heti uudisrakennuksen valmistuttua ryhdyttiin suunnittelemaan vanhan oppilaitoksen korjaustöitä. Arkkitehtisuunnittelusta vastasi tässäkin hankkeessa Olof Holmberg, vaikkakin nyt lääninarkkitehdin viran kautta. Suunnittelutyötä aloitettiin jo vuoden 1965 puolella, mutta rakennustöihin päästiin vasta 1969.²⁷ Yleisen pintaremontin lisäksi kunnostettiin rakennuslaboratorio, rakennettiin kirjasto ja asennettiin varavoimalaitos. Myös vanhimman osan peltikatto uusittiin. Suurin osa töistä valmistui syyslukukauden 1970 alkuun mennessä, mutta varavoimalaitos saatiin käyttöön vasta kesällä 1972.²⁸

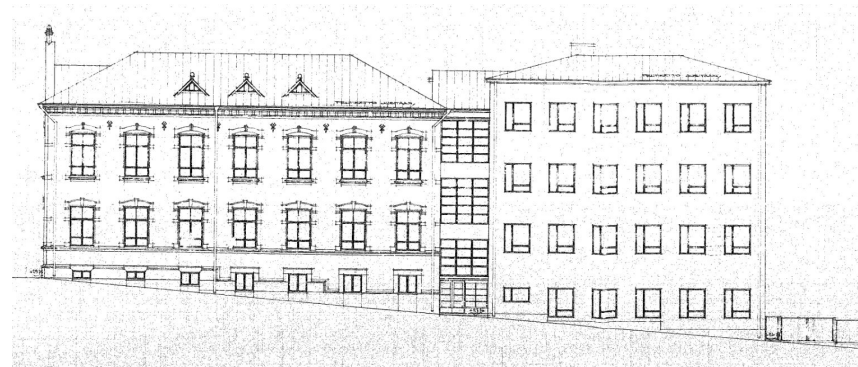
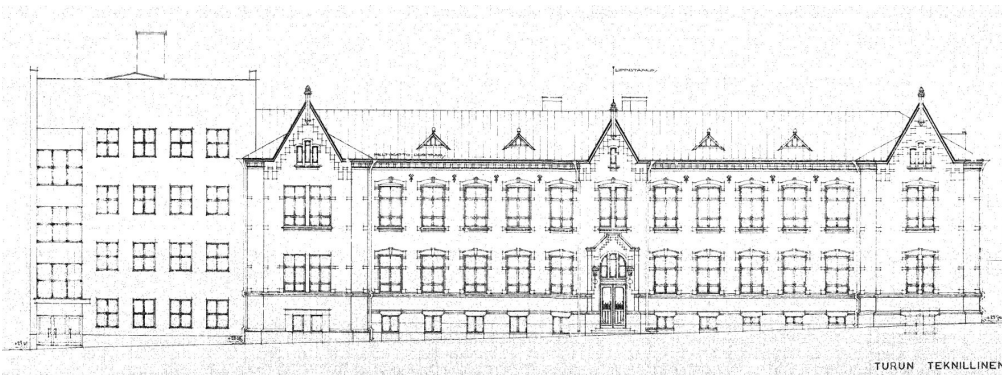
25 Lehtokari 2018, 12 sekä Hantula 1999, 97.

26 Lehtokari 2018, 15.

27 Lehtokari 2018, 18.

28 Hantula 1999, 99.

Suuremman rakennuskokonaisuuden valmistuttua Sepänkadun toiselle puolelle Sepänkatu 2:n kiinteistössä ei tehty enää suurempia muutostöitä. Oppilaitoksen tilojen kehittämistä jatkettiin nk. uudella puolella. Esimerkiksi 1990-luvun taitteessa toteutettiin n. 7500 m²:n laajennus, johon sijoitettiin ruokala-, laboratorio- ja kirjastotiloja. Oppilaitoksen vanhalla puolella tehtiin vain välttämättömät korjaus- ja muutostyöt.



Yllä julkisivupiirustukset Luostarinkadulle ja Sepänkadulle vuodelta 1969. Piirustukset Turun kaupunginarkistossa.

RAKENNUSTEN MUUTOSHISTORIA

Olemassaolonsa ensimmäisten kahdenkymmenen vuoden aikana teollisuuskouluun ei tehty juurikaan muutostöitä. 1920-luvulla rakennukseen tehtiin pieni lisäosa, mutta ensimmäiset suuremmat muutostyöt tapahtuivat vasta 1940-luvun taitteessa. Toinen suuri mullistus tapahtui pian tämän jälkeen, kun laivanrakennuslaboratorion laajennus rakennettiin Luostarinkadun ja sisäpihan puolelle. 1970-luvun taitteessa tehtiin vielä yksi suuri peruskorjaus, jonka jälkeen rakennuksissa on suoritettu vain pienempiä korjaustöitä.

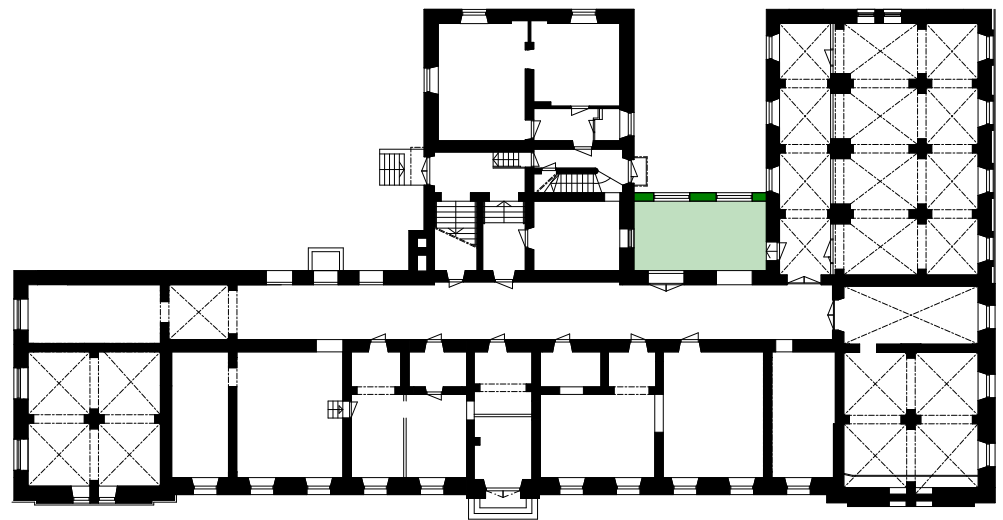
1925

KONELABORATORIO POHJAKERROKSEEN

Pohjakerrokseen rakennettiin laajenuksena konelaboratorio kahden siiven väliin.

Piirustuksessa Turun lääninrakennuskonttorin hyväksymispäiväys 12.11.1925.

Muutos merkitty vihreällä värillä.



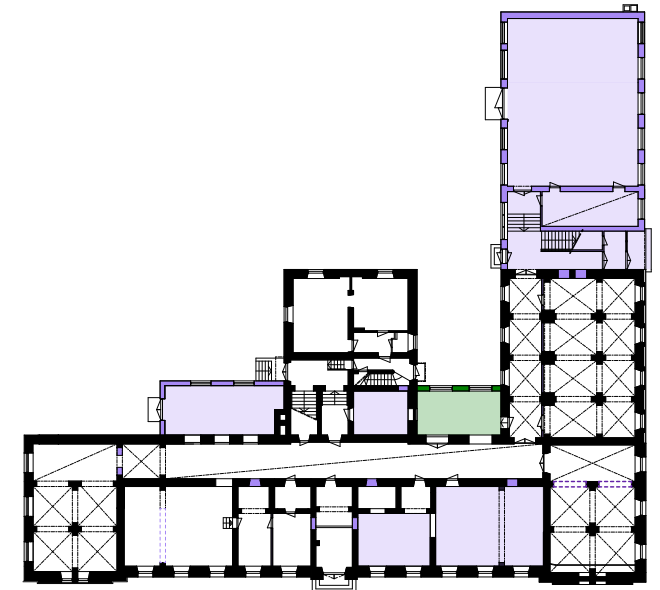
POHJAKERROS

1939-1941 ENSIMMÄINEN LAAJENNUS

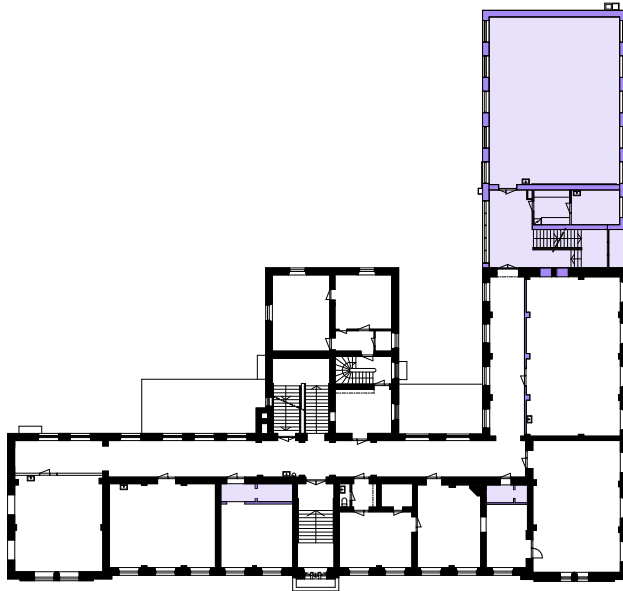
Rakennusmassa laajeni koko korkeudeltaan Sepänkadun varrella. Uudisosaan sijoitettiin piirustussaleja sekä laboratiotiloja. Pohjakerrokseen rakennettiin keittiö ja ruokailuhuone sekä wc-tilat opiskelijoille.

Piirustukset päivätty 10.6.1939, suunnittelija Lauri Sipilä. Rakennustyöt valmistuivat 1941.

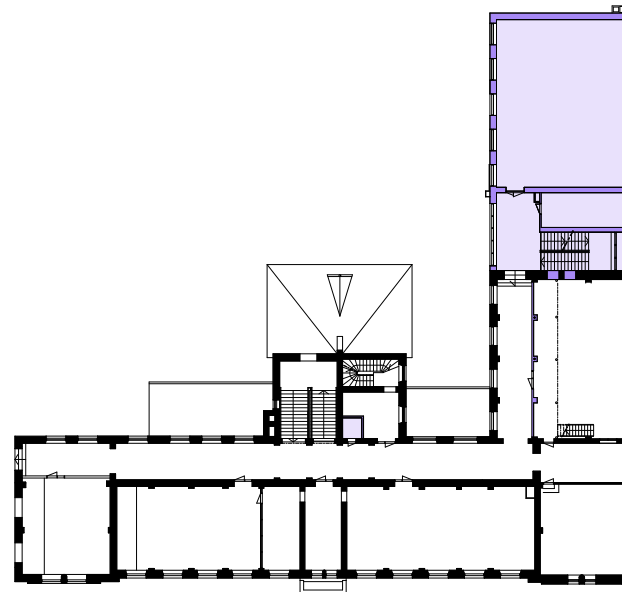
Laajennuksen tilat ja vanhassa osassa tehdyt muutostyöt merkitty sini-punaisella värillä.



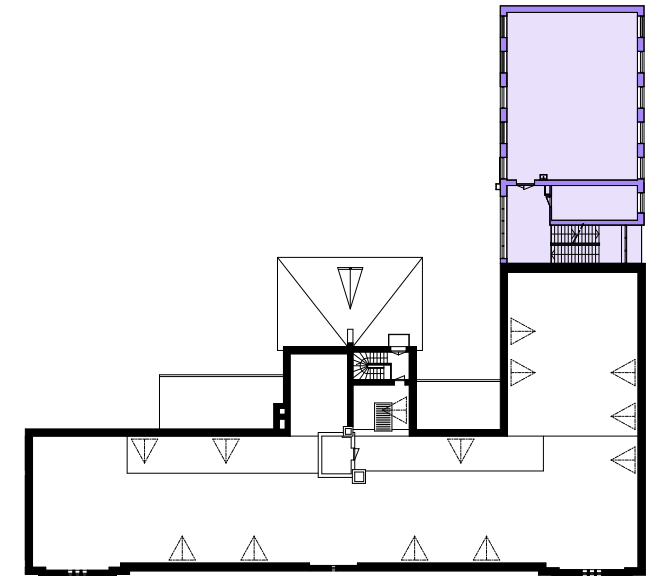
POHJAKERROS



1. KERROS



2. KERROS



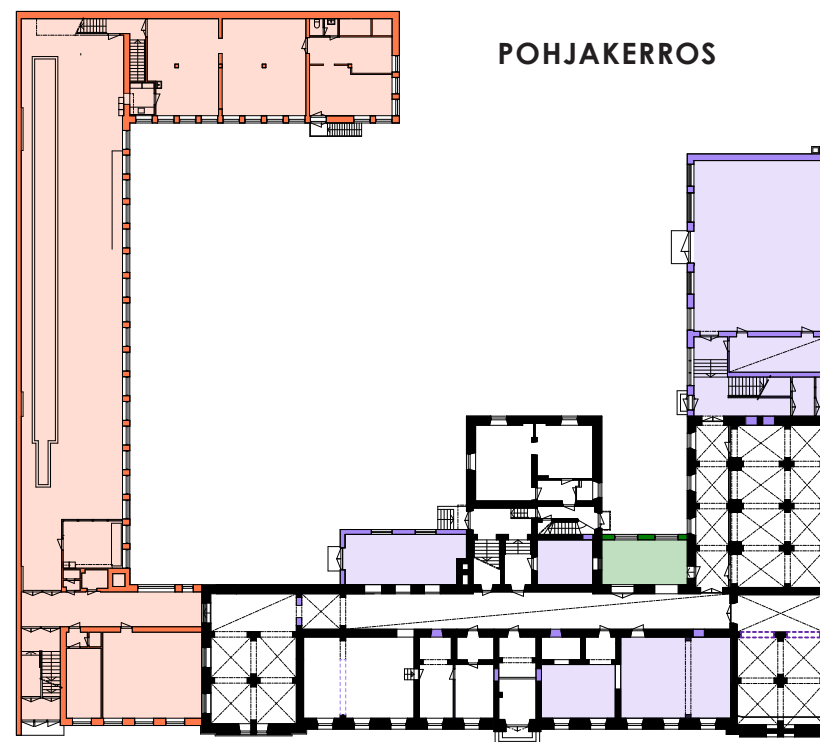
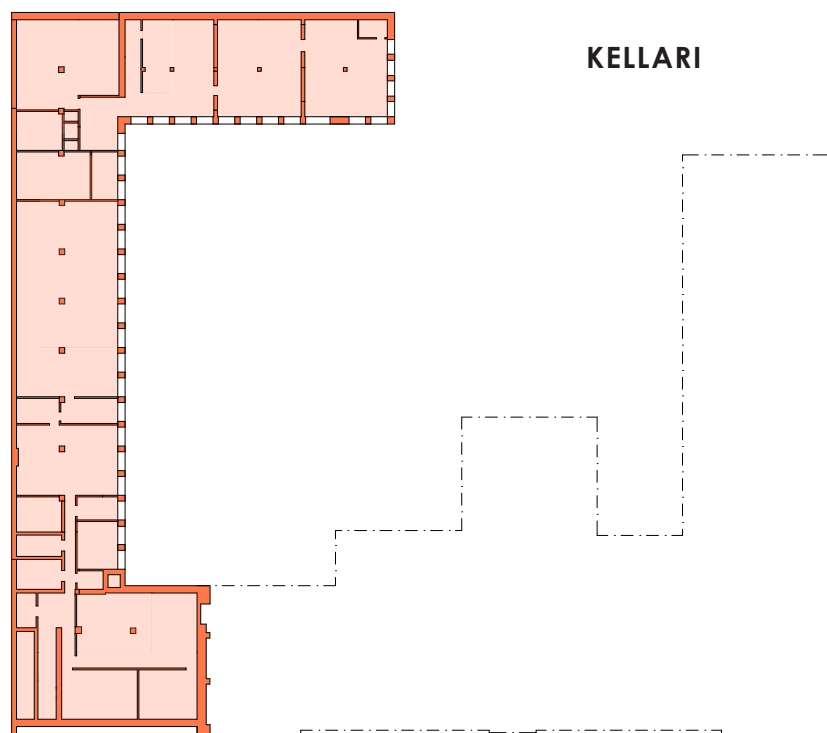
3. KERROS

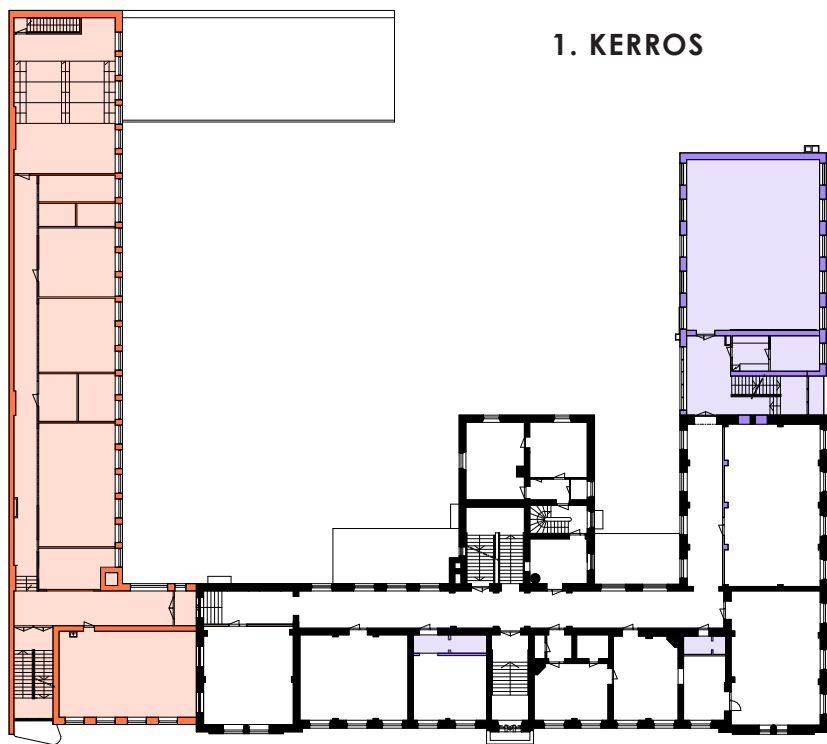
1945-1947 TOINEN LAAJENNUS

Suurempi laajennusprojekti, jossa rakennettiin laivanrakennuslaboratorio. Vanha ulkokuone purettiin laajennuksen alta.

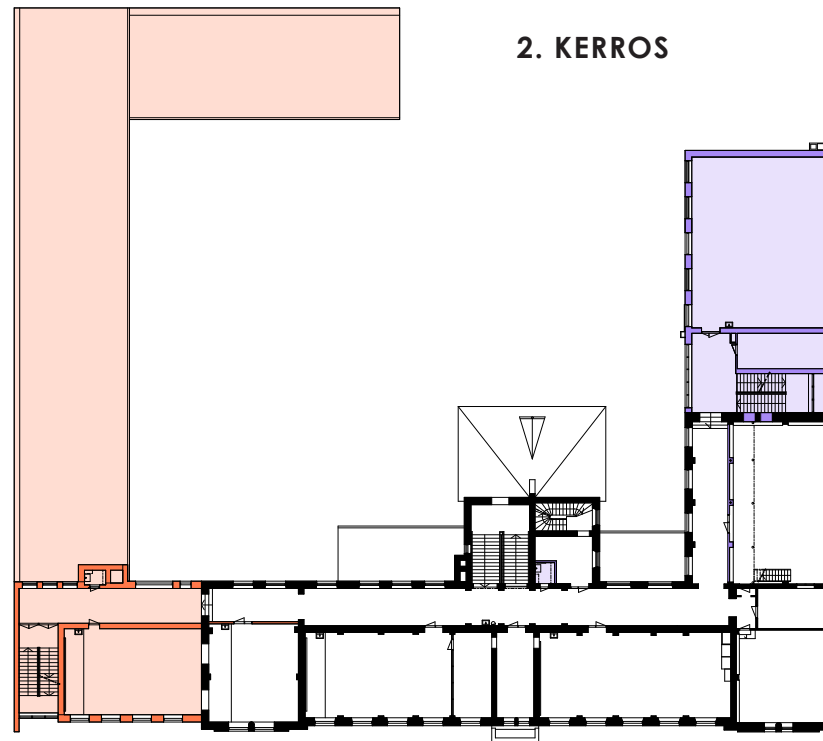
Piirustukset päivätty 31.7.1945.
Suunnittelijat Onni Ermala ja Ragnar Wessman.

Laajennuksen tilat merkitty oranssilla värillä.

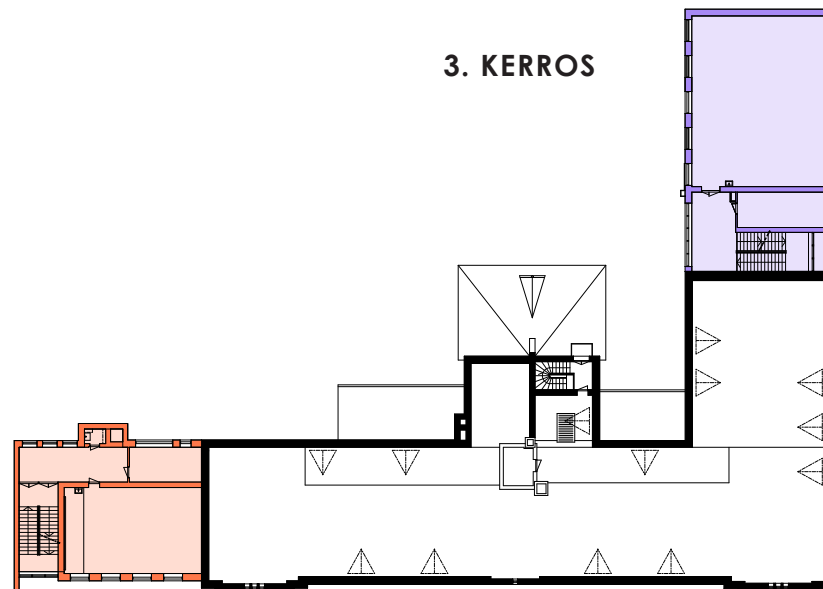




1. KERROS



2. KERROS



3. KERROS

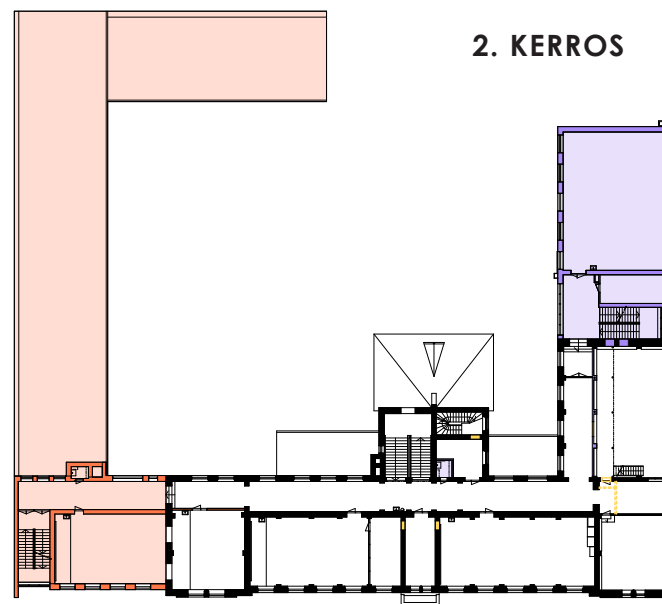
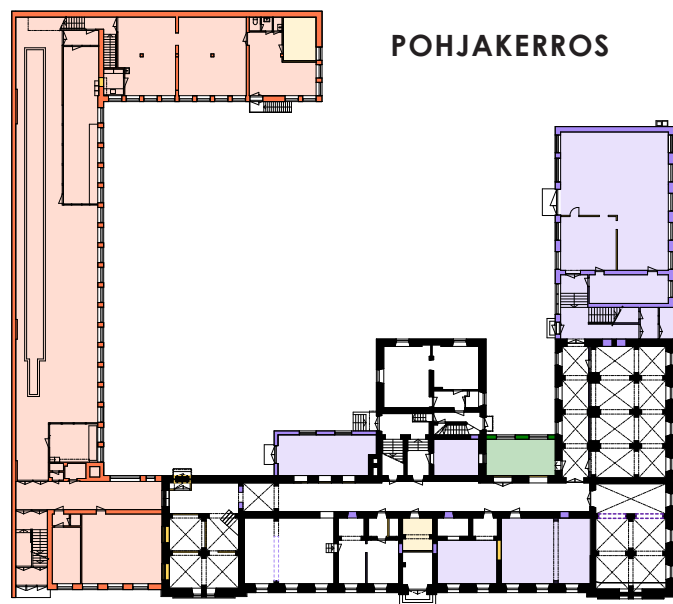
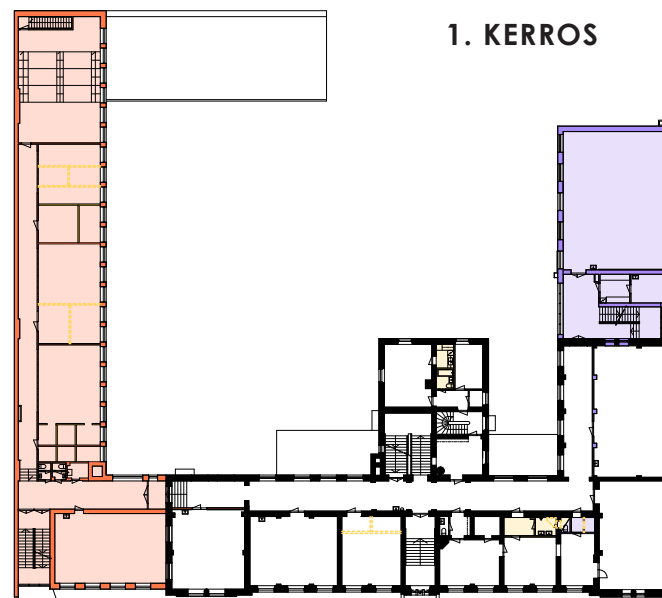
1969-1970 MUUTOKSET

1. ja 2. kerroksessa melko kevyitä seinä- ja käyttötarkoituksen muutoksia. Pintamateriaalit, vanhimman osan ikkunat sekä suuri osa sisäovista uusittu. Myös vanhan osan vesikatto uusittu.

Piirustukset päivätty 10.1.1969.

Suunnittelija Olof Holmberg, Turun ja Porin lääninrakennuskonttori.

Muutokset esitetty keltaisella värillä.



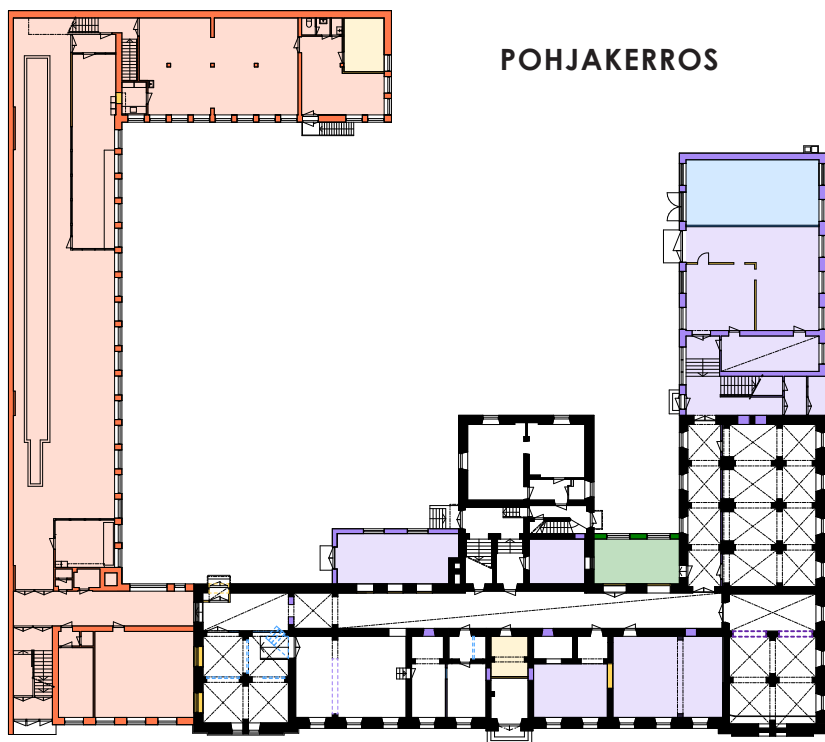
1992 MUUTOKSET

Pieniä seinämuutoksia 1. laajennusosassa.

Piirustukset päivätty 24.3.1992.

Suunnittelija Arkkitehtitoimisto Pekka Pitkänen Ky.

Muutokset merkitty sinisellä värillä.



MYÖHEMMÄT MUUTOKSET

Myöhemmistä muutoksista löytyi merkinnät vain kahdesta rakennusluvasta:

Vuonna 1992 maalattiin toisen laajennuksen päätyyn taideteos, joka näkyy Luostarinkadulle Kaskenkadun suuntaan.

Vuonna 2019 ensimmäisen laajennuksen tiloissa jaettiin suuria luokahuoneita pienempiin.

Tällä hetkellä rakennus on tyhjillään odottamassa päätöksiä tulevista toimenpiteistä.

YHTEENVETO

Vuonna 1903 valmistui Turun III kaupunginosan 12. korttelin tontille 4 Turun teollisuuskoulun ensimmäinen oma, erityisesti teknillistä opetusta varten suunniteltu koulurakennus. Rakennuksen toiminnallisista ratkaisuista vastasi ilmeisesti koulun opettajistossa lopulta yli 40 vuotta vaikuttanut Gustaf E. Asp, vaikkakin viralliset piirustukset laadittiin yleisten rakennusten ylhäilyksessä ja suunnitelmat ovat allekirjoittaneet Theodor Granstedt sekä Sebastian Gripenberg.

Tilat kävivät liian pieniksi oppilasmäärien kasvaessa 1930-luvulla, ja oppilaitosta laajennettiin tälle tontille kahdesti lyhyen ajan sisään. Ensimmäinen pieni laajennus suunniteltiin vuonna 1939 ja se valmistui kaksi vuotta myöhemmin Sepänkadun puolelle vanhan rakennuksen jatkeeksi. Pienen funkistyyllisen laajennusosan suunnitteli Lauri Sipilä, joka, 1903 osan suunnitelleen Gustaf Aspin lailla, työskenteli oppilaitoksessa opettajana. Rapattu julkisivu Sepänkadun suuntaan on äärimmäisen yksinkertaistettu. Samankokoiset, miltei neliön muotoiset ikkunat

on sijoitettu julkisivuun tasavälein. Laajennuksen liittyy vanhaan osaan funkikselle tyyppillinen porrashuone suurine ikkunapintoineen.

Pian rakennusta oli laajennettava lisää, ja 1940-luvun puolivälissä rakennettiin pidempi lisäsiipi, joka yhdistyi vanhan rakennuksen Luostarinkadun puoleiseen päätyyn ja kulki pitkin tontin rajaa sisäpihan suuntaan. Tämän toisen laajennuksen suunnittelivat rakennushallituksen arkkitehdit Onni Ermala ja Ragnar Wessman. Siipeen sijoitettiin silloisen Suomen ainoa laivamallien koeallas, ja laivalaboratorion suunnittelussa oli kiinteästi mukana laivanrakennuksen yliopettaja E. J. Helle. Toisen laajennuksen arkkitehtuuri jatkaa yksinkertaistettua modernia linjaa rapattujen julkisivujen ikkunasommittelussa: samankokoiset ikkunat on sijoitettu julkisivuun harmonisesti tasavälein. Luostarinkadun puolella näkyvässä pääsisäänkäynnissä, erityisesti sen kaarevia muotoja sisältävässä katoksessa, sekä porrashuoneessa on kuitenkin näkyvissä viitteitä 1940-luvulla alkaneesta modernismin pehmentymisestä.



Vasemmalla laajennusten liittyminen teollisuuskoulun vanhaan osaan. Vasemmalla laivalaboratoriosiipi Luostarinkadulta nähtynä. Oikealla oppilaitoksen ensimmäinen, 1941 valmistunut laajennusosa.

Seuraavan laajennustarpeen tullessa ajankohtaiseksi 1960-luvulle tultaessa rakennettiin kokonaan uusi kampusalue Sepänkadun toiselle puolelle. Vanha osa peruskorjattiin ja se jäi oppilaitoksen käyttöön, mutta opetus siirtyi pääosin koulun ”uudelle puolelle”.

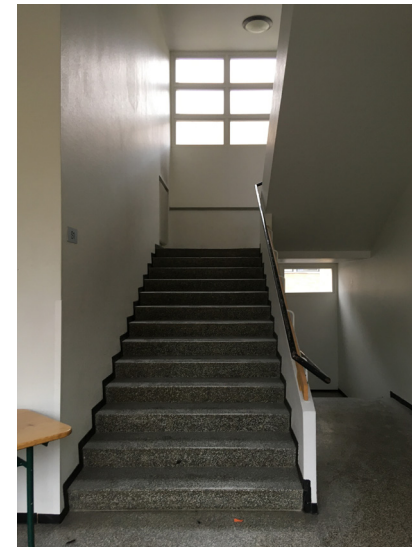
Teollisuuskoulun vanhimman osan huonejaottelussa on nähtävissä, miten opetus siihen aikaan keskittyi pitkälti luento-opetukseen ja piirustus-tehtäviin, ja huonetilat ovat sen mukaisesti enimmäkseen luentosaleja ja piirustussaleja. Ensimmäinen laajennus rakennettiin paikkaamaan erityisesti oppilaiden piirustustilan puutetta, ja siksi siihenkin sijoitettiin valtaosin piirustussaleja. Erilaisten, oppilaiden itse tekemien laboratorio-okeiden merkityksen kasvu opetuksessa näkyy selvästi toisen laajennuksen tilaohjelmassa. Tilat ovat suurimmaksi osaksi laboratorioita ja verstaita. Huomattavin tietenkin on laivalaboratorio, johon rakennettiin 39 metriä pitkä laivojen pienoismallien vetoallas. Yhdistettynä Sepänka-

dun toisella puolella olevaan uuteen puoleen nämä rakennukset luovat kattavan historiallisen katsauksen teknillisten oppilaitosten arkkitehtuuriin miltei sadan vuoden ajalta.

Sepänkatu 2:n rakennukset ovat myös osa suurempaa paikallista opetusrakennusten kokonaisuutta. Luostarinkadun varrelle ja välittömään läheisyyteen on aikojen saatossa rakentunut nauha eri ikäisiä koulurakennuksia, jotka on arvotettu kokonaisuutena museokeskuk-sen toimesta. Rakennusten ryhmä on esitetty myös yleiskaava 2029:n luonnoksessa arvokkaana rakennetun ympäristön kokonaisuutena, kohdenumerolla 1/35. Kaavaehdotuksen mukaan kyseessä on

”Arkkitehtonisesti, kulttuurihistoriallisesti ja/tai kaupunki- tai kyläkuvallisesti arvokas rakennetun ympäristön kohde, jonka ominaispiirteet tulee säilyttää. Arvokkaita rakennuksia ei saa purkaa. Luvanvaraisista toimenpiteistä tulee kuulla museoviranomaista.”

Vieressä ensimmäisenä toisen laajennuk-sen sisäänkäyntikatos Luostarinkadulla, keskellä ensimmäisen laajennuksen por-rashuone sekä kauimpana näkymä 1. kerroksen käytävältä rakennuksen van-himmassa osassa.



Kokonaisuuteen liittyvät Teknillisen oppilaitoksen vanhan ja uuden puolen lisäksi Sepänkadun ja Sirkkalankankadun risteyksessä sijaitseva Hedmanin kansakoulu, Lounais-Suomen Kristillisen Kansanopiston rakennuskokonaisuus, Luostarivuoren koulu ja lukio, entinen. Turun tyttölyseo, St. Olofskolan ja Turun suomenkielinen työväenopisto.

Sepänkatu 2:n rakennusten alkuperäiset tilajaot ovat säilyneet verraten hyvin. Rakennuksissa ei ole tehty suuria käyttötarkoituksen muutoksia, jotka olisivat edellyttäneet tilajakojen radikaalia muuttamista. Myös yksittäiset tilat ovat enimmäkseen säilyttäneet alkuperäisen kaltaiset käyttötarkoituksensa, lukuunottamatta vanhimman osan pohjakerrosta. Sinne sijoittui rakennuksen valmistuessa lähinnä lämmitykseen liittyviä teknisiä ja varastotiloja, jotka on lämmitysteknisten uudistusten myötä otettu muuhun käyttöön laboratorioina ja opiskelijoiden tiloina.

Julkisivut ovat säilyttäneet alkuperäiset piirteensä kaikilta osin varsin

hyvin. Ikkunat uusittiin 1969 tehdyn peruskorjauksen puitteissa rakennuksen vanhimpaan osaan, mutta uudet rakennusosat tehtiin vanhoja ikkunajakoja kunnioittaen puuikkunoina. Sisäpihan puoliset ulko-ovet uusittiin samassa peruskorjauksessa, ja niiden ulkonäkö muuttui hieman. Kaikki julkisivut, rappaukset ja puuosat ovat kuitenkin rapistuneet ja ovat nyt korjausten tarpeessa.

Alkuperäisiä pintamateriaaleja sisätiloista löytyy varsin vähän. Tämä on toki ymmärrettävää, sillä koulurakennuksissa pintojen kuluminen on voimakasta. Sisäovissa näkyvin on 1969 peruskorjauksen jälki: lähestulkoon kaikki sisäovet ovat peräisin tuolta ajalta. Joitain yksittäisiä alkuperäisiä ovia on edelleen olemassa mm. lämmittäjän asunnossa sekä toisen laajennuksen wc-tiloissa ja porrashuoneessa. Alkuperäisiä lattiamateriaaleja löytyy lähinnä porrashuoneiden mosaiikkibetonipinoista, muualla näkyvimpiä ovat myöhemmät finnflex-tyyppiset laatat sekä muovimatot. Alkuperäisiä sisäkattoja on niinkään näkyvillä vähän. Vanhimman osan pohjakerroksen holvattu katto on näkyvissä jonkin



Alkuperäistä kattomaailmaa rakennuksen vanhimmassa osassa: kirjaston puupaneelikatto sekä holvattu katto pohjakerroksen käytävällä.

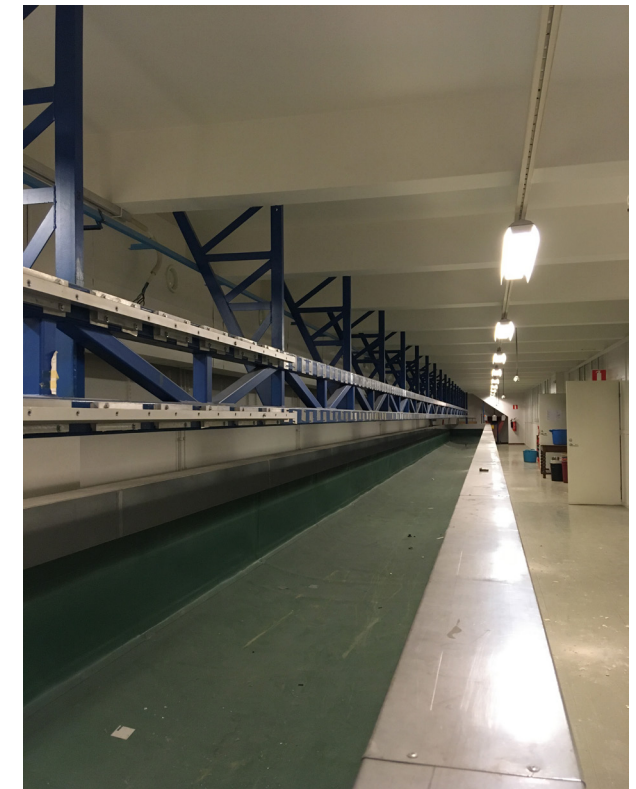
verran, osin ne on madallettu alumiinilankkualakatolla. Vanhimman osan vanhassa kirjastotilassa on edelleen näkyvissä hieno maalattu puupaneelikatto. Muualla katot on levytetty, osin jopa kahdessa kerroksessa.

Sepänkatu 2:ssa sijaitsevat rakennukset edustavat Turun teknillisen oppilaitosrakentamisen vanhinta kantaa, ja kolmen eri ikäisen rakennuksen kokonaisuus on kulttuuri- ja opetushistoriallisesti mielenkiintoinen ja merkittävä. Vanhin osa edustaa kertaustyylistä, verraten koristeellista rakentamista jugend-vaikuttein, jotka ovat näkyvissä erityisesti pääportaikon yksityiskohdissa. Rapattu ja punatiilisin yksityiskohdin koristeltu pääjulkisivu on symmetrinen, ja komea, kaasulyhdyin korostettu sisäänkäynti sijoitettu julkisivun keskiakselille. Alkuperäisen osan viereen rakennetut, oman aikakautensa koruttomampaa ja keskeissymmetriasta irtavaa tyyliä edustavat laajennukset tuovat kokonaisuuteen arkkitehtonista kontrastia ja jännitettä. Ne on suunniteltu virkamies-työnä mutta laadukkaasti, kuvastaen koulutukselle maassamme annettavaa suurta arvoa.

Turun teollisuuskoulun (vuodesta 1941 Turun teknillinen koulu ja vuodesta 1943 Turun teknillinen oppilaitos) rakennukset edustavat erityiseen tarkoitukseen suunniteltuja koulutaloja. Se on yksi Suomeen 1800-luvun lopulla perustetuista kuudesta alan oppilaitoksesta, joiden ylläpidosta ja rakennuttamisesta vastasi valtio. Teollisuuskouluissa koulutettiin työnjohtajia ja mestareita teollisuuden ja rakennustoiminnan palvelukseen.

Turun teollisuuskoulun vuonna 1903 valmistunut rakennus on arkkitehtuuriltaan omintakeinen ja selkeästi turkulainen, mitä selittää rakennusalan koulutuksen kehittämiseen vaikuttaneen ja alan oppimateriaalia tuottaneen arkkitehti G. E. Aspin osuus. Tämä näkyy mm. rakennuksen välipohjissa käytetyissä eri tyyppisissä holvirakenteissa, jotka palvelivat myös pedagogisia tavoitteita.

Rakennuksen arkkitehtonisilla ominaispiirteillä on yhtymäkohtia mm. Aurakatu 16:n tyttökouluun, jonka suunnittelu tapahtui niin ikään Yleisten rakennusten ylihallituksessa (1902 Jac. Ahrenberg), mutta myös teollisuusrakennuksiin, kuten Eerikinkatu 34:ssä sijaitsevaan ent. Kaasulaitokseen, jonka valmistui kaupunginarkkitehti A. Kajanuksen suunnitelmin vuonna 1900. Tyyliiltään se poikkeaa selkeästi Suomen muista teollisuuskouluista.



Laivalaboratorion
koeallas
toisessa
laajennusosassa.

SISÄTILOJEN SÄILYNEISYYS JA INVENTOINTI

Rakennuksen sisätilat on käyty läpi ja kuvattu hyvin tiiviillä aikataululla yhden päivän aikana eikä kaikkia tiloja voitu tutkia. Silti rakennusten ja tilojen säilyneisyydestä oli mahdollista muodostaa kokonaiskäsitys.

Suurelta osin huonetilojen käyttötarkoitukset ovat pysyneet alkuperäisinä, eikä huonejakoja ole missään vaiheessa mullistettu laajemmin. Alkuperäisiä pintarakenteita ei siitä huolimatta juurikaan löydy. Lattiamateriaalit on uusittu ja katot levytetty yksittäisiä poikkeuksia lukuunottamatta. Tiloissa näkyvät erityisesti vuoden 1969 peruskorjauksen jäljet. Silloin uusi teknillisen oppilaitoksen rakennus oli otettu käyttöön Sepänkadun toisella puolella ja vanhan rakennuskompleksin tilat päivitettiin. Miltei kaikki sisäovet ja osa ulko-ovistakin uusittiin, samoin 1903 valmistuneen rakennusosan ikkunat. Lattiamateriaaleja uusittiin ja käsienpesupisteitä lisättiin.

Myöhemmin on tehty pienempiä muutostöitä. Luokkahuoneisiin on asennettu uudempiä muovimattoja ja kattoihin ja seiniin on lisätty akustoivia levyjä. Jotkin yksittäiset ovet vaikuttavat melko uusilta, mutta näistä ei ole löytynyt tarkempia suunnitelmia joten niitä ei ole voitu ajoittaa tarkasti.

SISÄTILOJEN PIIRTEITÄ

Alla kuvattu tilojen tyypillisiä rakenteita. Mukana myös esimerkkejä vielä jäljellä olevista alkuperäisistä rakenteista.

LATTIAT

Tyypillisin lattia Finnflex-tyyppinen lattialaatta ja muovinen jalkalista L-profiililla. Porrashuoneiden mosaiikkibetonilattiat ovat mahdollisesti ainoat näkyvillä olevat alkuperäiset lattiapinnat.



Lattiaa tilassa 204.

SEINÄT

Seinät on yleensä joko pinnoitettu lasikuitutapetilla, joka on sitten maalattu tai tasoitettu ja maalattu. Korkeissa luokkahuonetoiloissa on usein lisätty seinän yläosaan akustiikkalevyjä.



Vasemmalla tyypillistä seinäpintaa. Alla akustiikkalevyjä luokkahuoneessa.



SISÄKATOT

Lähes kaikissa huonetoilojen katoissa on levytys. Paikoin esiintyy vanhempaa avosaumallista levytystä, ja usein suoraan sen päälle on lisätty akustoisia uudempia kattolevyjä.

Alkuperäistä sisäkattopintaa on säilynyt lähinnä pohjakerroksen vanhoilla holvatuilla käytävillä sekä 1903 valmistuneen osan porrashuoneissa. Lisäksi vanhassa kirjastotilassa on säilynyt alkuperäinen puupaneelikatto.

Oikealla tyypillinen luokkahuoneen kattolevytys. Alla, vasemmalla ja oikealla, kuvia kirjastohuone 204:n alkuperäisestä paneelikatosta.



ULKO-OVET

Sepänkadun puolella olevat, ensimmäiseen laajennukseen johtavat ulko-ovet ovat alkuperäiset. Ne on kuitenkin poistettu käytöstä, ja ovet on levytetty kiinni.

Luostarinkadun puoleiset, vanhan osan pääovet ovat alkuperäiset.

Myös Luostarinkadun puolella olevat toisen laajennuksen ulko-ovet ovat alkuperäiset 1940-luvun ovet.

Sisäpihan puolella ulko-ovet on pääsääntöisesti uusittu 1969 peruskorjauksen yhteydessä.



Vasemmalla ensimmäisen laajennuksen ulko-ovet Sepänkadun suuntaan ulko- ja sisäpuolelta.



Vasemmalla vanhimman osan pääovi Luostarinkadulle.

Oikealla sisäpihan tyypillinen, 1969 uusittu ulko-ovi.



Vasemmalla ja alla toisen laajennuksen ulko-ovet Luostarinkadulle.

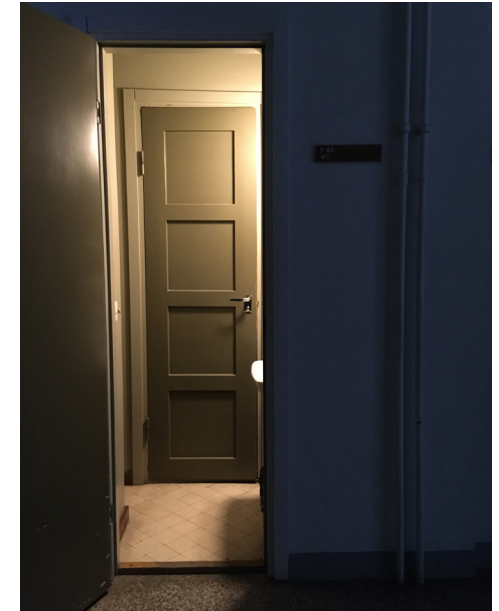


SISÄOVET

Sisäovista suurin osa on uusittu vuoden 1969 peruskorjauksessa. Tyyppillinen huonetilan ovi on yksinkertainen vihreäksi maalattu laakaovi. Käytävien päissä vuoden 1969 ovet ovat teräsrakenteisia rautalankalasiovia.

Alkuperäisiä sisäovia on jäljellä hyvin vähän koulun vanhimmassa osassa. Yksi harvoista alkuperäisistä ovista löytyy entisestä koneenkäyttäjän asunnosta. Ensimmäisessä laajennuksessa alkuperäisiä 1940-luvun taitteen ovia ovat porrashuoneesta Sepänkadun puoleiseen tuulikaappiin johtavat heiluriovet. Toisessa laajennuksessa, laivalaboratorion päässä alkuperäisiä ovia on muutamia. Porrashuoneesta käytävälle johtavat puurakenteiset ikkunalliset ovet ovat mahdollisesti 1940-luvun ovet, joihin on lisätty rautalankalasisiä 1969 remontissa. Yksittäisten vanhojen wc-tilojen sisäovet ja jotkin teknisten tilojen ovet kellarissa ovat alkuperäisiä.

Alhaalla vasemmalta lukien:
1969 laakaovi kahvioon P07,
1969 käytävänovi,
1903 asunnon sisäovi,
1940-luvun wc-ovi.
Vieressä oikealla ensimmäisen laajennuksen heiluriovet porrashuoneesta tuulikaappiin.



IKKUNAT

Koulun vanhimman osan ikkunat on uusittu vuoden 1969 peruskorjauksen yhteydessä. Tyypillinen ikkuna on puurakenteinen sisään-sisään aukeava ikkuna. Ikkunoiden ruutujaot ja koot vaihtelevat. Ensimmäisen ja toisen laajennuksen ikkunat ovat suurelta osin alkuperäiset. Luokkahuoneina toimineissa tiloissa yhdestä ikkunasta on yleensä ummistettu osa luokkakohortaisen iv-koneen läpivientejä varten.

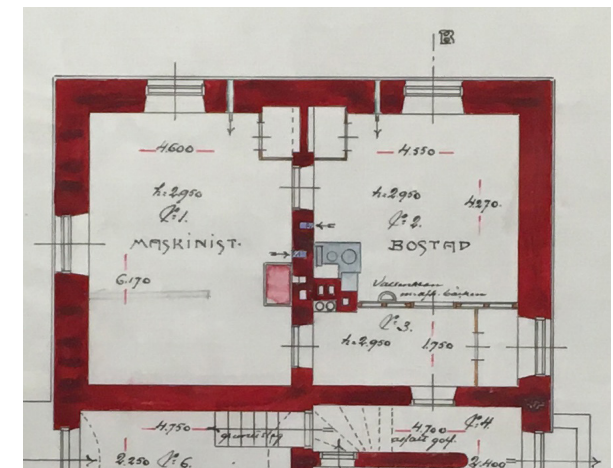
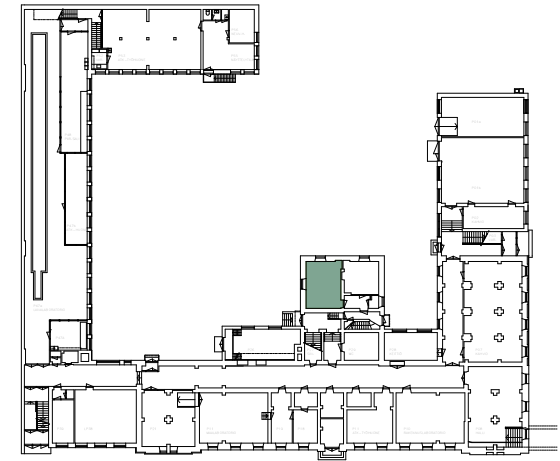


Vasemmallä vuodelta 1969 peräisin olevia ikkunoita. Oikealla ylhäällä ensimmäisen laajennuksen ikkuna Sepänkadun puolelle. Oikealla vieressä luokkahuoneen ikkuna iv-koneen läpivienteineen.

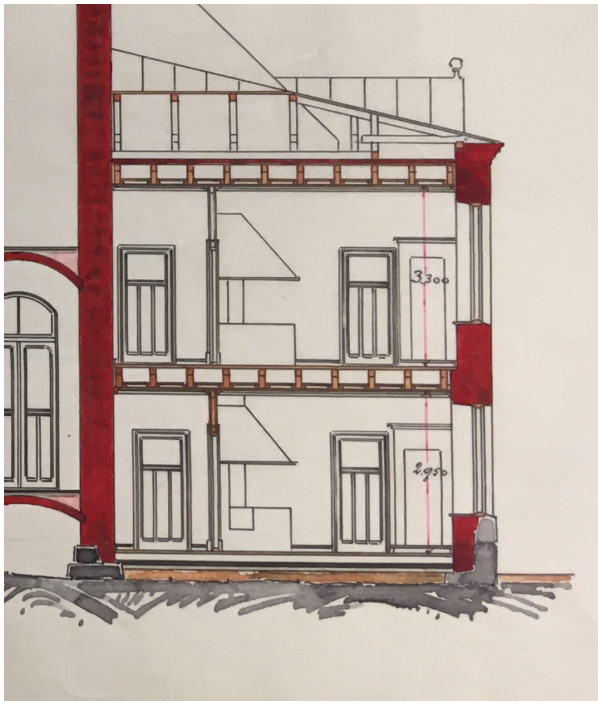


VANHIN OSA pohjaks - ENTINEN ASUINHUONE

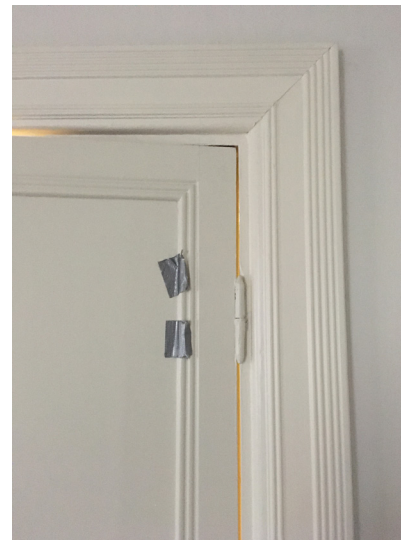
| | Nykyinen ja tiedossa oleva muutoshistoria |
|------------------------------|--|
| Tilan muoto | Säilynyt alkuperäisenä. |
| Käyttötarkoitus | Rakennettu koneenhoitajan/lämmittäjän asunnoksi. Asuinhuoneen viimeisin käyttö pukuhuoneena. |
| Lattia ja jalkalistat | Muovimatto, jalkalistat puuta. |
| Seinät | Tasoitettu ja maalattu. |
| Katto ja kattolistat | Katossa vanhempi suorakulmainen levytys. Mahdollisesti 1969 peruskorjauksen aikainen. |
| Ovet | Ovi eteiseen alkuperäinen puurakenteinen paneeliovi. Profiloitunut ovilistat. |
| Ikkunat | T-karmiset ikkunat. Toisen yläosa levytetty umpeen. Ikkunat uusittu 1969 peruskorjauksen yhteydessä. |
| LVIS | Vesikiertoiset lämpöpatterit, mahdollisesti alkuperäiset, 1930-luvun lopulta, jolloin rakennukseen asennettiin keskuslämmitys. |
| Valaisimet | Modernit muovikupuiset pitkät loisteputkivalaisimet. |
| Kiinteä sisustus | Seinillä naulakkorivistöjä. |
| Muuta | |



Asunto esitettynä 1904 mittauspiirustuksessa. Piirtänyt S. Michailow. Piirustus Kansallisarkiston Turun toimipisteessä.

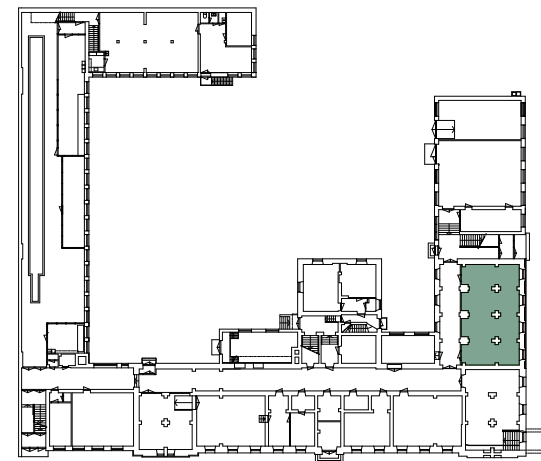


Vasemmalla vuoden 1904 leikkauspiirustus, jossa näkyy asunnon keittiö ja ovien malli. Ylempi asunto vahtimestarin, alempi lämmittäjän. Piirtänyt S. Michailow. Piirustus Kansallisarkiston Turun toimipisteessä.



VANHIN OSA pohjaks - **KAHVIO**

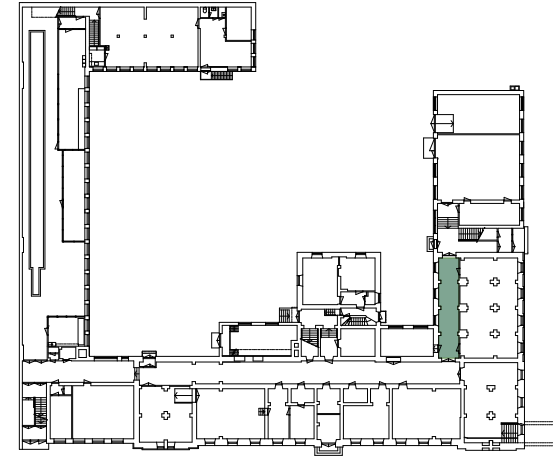
| | |
|------------------------------|---|
| | Nykyinen ja tiedossa oleva muutoshistoria |
| Tilan muoto | Pienentynyt nykyiseen kokoonsa ensimmäisen laajennuksen yhteydessä, kun osa tilasta lohkaistiin laajennukseen johtavaksi käytäväksi. |
| Käyttötarkoitus | Vuoden 1904 mittauspiirustuksen mukaan toiminut aluksi säilytyskellarina. Vuoden 1939 korjausten yhteydessä tila on pienentynyt nykyiseen kokoonsa ja siihen on rakennettu sähkölaboratorio. Vuoden 1969 peruskorjauksessa tila muutettiin opiskelijoiden tupakka- ja kerhuhuoneeksi. Vuodesta 1992 tilassa on ollut kahvio. |
| Lattia ja jalkalistat | Finnflex-tyyppinen laatta, vaaleampana ja tummempana harmaana. Lattiasa neliömäinen kuvio. Lattiaa paikkailtu sieltä täältä muovimatolla. Jalkalistat maalattua puuta. |
| Seinät | Tasoitettu ja maalattu. Tilan päädyissä kaakeleista tehdyt mosaiikkiteokset. |
| Katto ja kattolistat | Holvattu katto, tasoitettu ja maalattu. |
| Ovet | 1) Vasikallinen laakaovi käytävälle, maalattu vihreäksi. Paikalla ollut ovi vuoden 1939 remontista lähtien, nykyinen ovi peräisin 1969 peruskorjauksen ajoilta. 2) Yksilehtinen laakaovi käytävälle, maalattu vihreäksi. Ei näy 1969 pohjapiirustuksessa, mutta vaikuttaa samanlaiselta kuin muut kyseisessä remontissa tehdyt ovet. |
| Ikkunat | Kaksiruutuiset sisään-sisään -aukeavat puurakenteiset ikkunat. Uusittu 1969 peruskorjauksen yhteydessä. Sälekaihtimet. Ikkunasyvennys tasoitettu ja maalattu. |
| LVIS | Vesikiertoiset lämpöpatterit, mahdollisesti alkuperäiset, 1930-luvun lopulta, jolloin rakennukseen asennettiin keskuslämmitys. |
| Valaisimet | Uudehkot valaisimet. Kohdevalaisimia sekä riippuvia malleja. |
| Kiinteä sisustus | Kahvion kiintokalusteet todennäköisesti 1990-luvulta. |
| Muuta | |

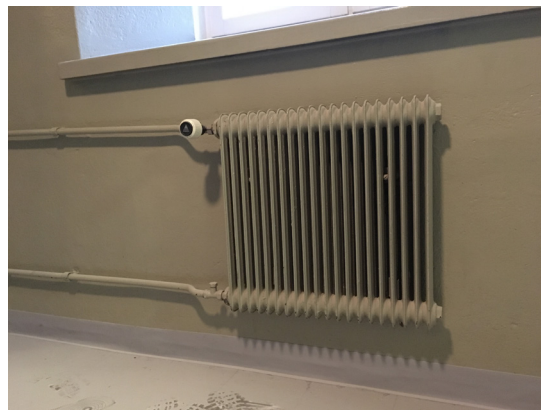




VANHIN OSA pohjaks - **KÄYTÄVÄ**

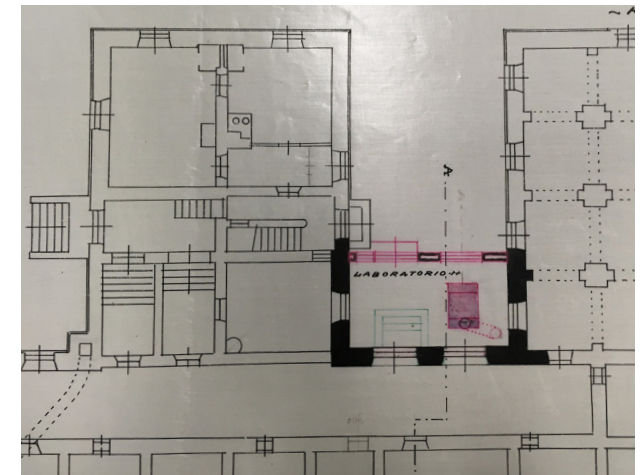
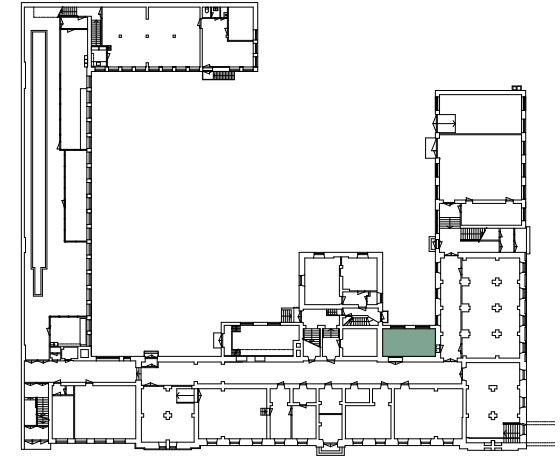
| | Nykyinen ja tiedossa oleva muutoshistoria |
|------------------------------|---|
| Tilan muoto | Käytävä erotettiin omaksi tilakseen vanhasta varastokellarista vuoden 1939 laajennuksen rakennustöiden yhteydessä. |
| Käyttötarkoitus | Käytävä ollut ihan ensin osa kellarivarastoa, vuodesta 1939 käytävä. |
| Lattia ja jalkalistat | Finnflex-tyyppinen laatta, jalkalistat pehmeää harmaata muovia, L-profiili. |
| Seinät | Tasoitettu ja maalattu. |
| Katto ja kattolistat | Holvattu katto, tasoitettu ja maalattu. |
| Ovet | 1) Ovet käytävän päissä uusittu ilmeisesti vuoden 1969 peruskorjauksen yhteydessä. Vihreäksi maalattu teräsrunkoinen pariovi, rautalankalasisitus, lasituslistat alumiinia. Oven työntölevy puuta. 2) Ovet kahvioon vihreäksi maalattuja laakaovia, toinen vasikallinen, toinen yksilehtinen. Molemmat ilmeisesti vuoden 1969 peruskorjauksesta. 3) Ovi keittiöön vihreäksi maalattu yksilehtinen laakaovi. Ovesa kaksi suurta aukkoa poistettujen siirtoilmaretilöiden kohdalla. |
| Ikkunat | Kaksiruutuiset sisään-sisään -aukeavat puurakenteiset ikkunat. Uusittu 1969 peruskorjauksen yhteydessä. Ikkunasyvennys tasoitettu ja maalattu. |
| LVIS | Vesikiertoiset lämpöpatterit, mahdollisesti alkuperäiset, 1930-luvun lopulta, jolloin rakennukseen asennettiin keskuslämmitys. |
| Valaisimet | Suorakulmaiset holviin kiinnitetyt valaisimet, malli ja asennusajankohta tuntematon. |
| Kiinteä sisustus | Kiinteät metalliputkirakenteiset vaatenaulakot. |
| Muuta | |





1925 lisäosa - **APUKEITTIÖ**

| | Nykyinen ja tiedossa oleva muutoshistoria |
|------------------------------|---|
| Tilan muoto | Säilynyt alkuperäisenä. |
| Käyttötarkoitus | Tila on rakennettu konelaboratorioksi kahden rakennuksen siiven väliin vuoden 1925 kieppeillä. Vuoden 1969 peruskorjauksessa tila muutettiin pukuhuoneeksi, 1992 keittiön varastoksi. Jossain vaiheessa otettu käyttöön apukeittiönä. |
| Lattia ja jalkalistat | Kuusikulmainen lattialaatta, jalkalistat laattaa. |
| Seinät | Pääosin tasoitettu ja maalattu. Nurkissa näkyvissä sokkeligraniittia, joka alun perin näkynyt julkisivussa sisäpihan puolella. |
| Katto ja kattolistat | Pääosin 600x1200 alakattolevy T-listaripustuksella. Osin korvattu pleksilä katossa olevien mittareiden kohdalla. Oviseinän vieressä todennäköisesti vanhempaa levytystä. |
| Ovet | Yksilehtinen vihreäksi maalattu laakaovi, vuoden 1969 peruskorjauksessa uusittu. Ovesa kaksi aukkoa irrotettujen siirtoilmaretilöiden kohdalla. |
| Ikkunat | Kaksi kolmijakoista puurakenteista ikkunaa. Uusittu vuoden 1969 peruskorjauksessa. Sälekaihtimet. |
| LVIS | Vesikiertoiset lämpöpatterit. Lattiassa tulpattuja viemäriputkia. Sähkön asennuskouruja. Kaksi huuva. Teknisiin asennuksiin liittyviä kaappeja. |
| Valaisimet | Pitkät loisteputkivalaisimet. |
| Kiinteä sisustus | |
| Muuta | |

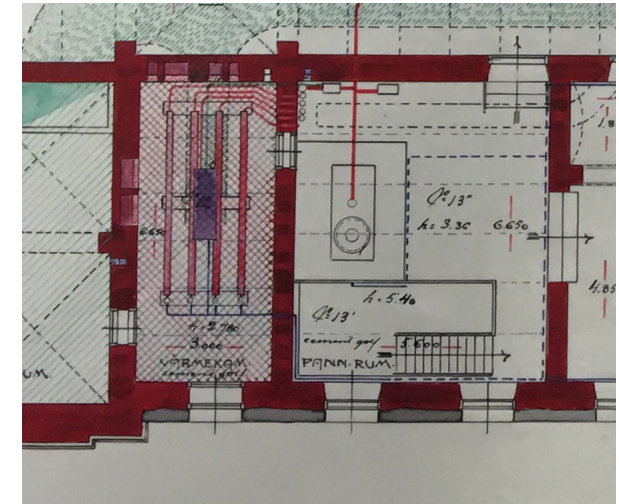
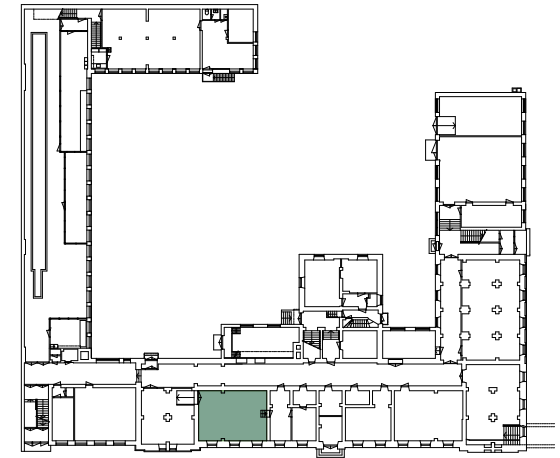


Konelaboratorion suunnitelma
vuodelta 1925. Piirustus
Kansallisarkiston Turun toimipisteessä.



VANHIN OSA pohjakerros - LABORATORIO

| | Nykyinen ja tiedossa oleva muutoshistoria |
|------------------------------|--|
| Tilan muoto | Rakennuksen valmistuttua kohdalla ollut lämmitysteknisiä tiloja, pannuhuone ja lämmityskamiina. |
| Käyttötarkoitus | Vuoden 1939 korjaustöissä, kun rakennukseen asennettiin vesikiertoinen keskuslämmitys, tilat yhdistettiin pannuhuoneeksi. Vuoden 1969 peruskorjauksessa paikalle rakennettiin rakennuslaboratorio ja tilasta avattiin uusi kulkuyhteys viereiseen huoneeseen. |
| Lattia ja jalkalistat | Betonilattia, jonka päällä ohut pinnoite/maali. |
| Seinät | Tasoitettu ja maalattu. |
| Katto ja kattolistat | Vanhempi avosaumainen kattolevytyös. |
| Ovet | 1) Oviaukko viereiseen materiaalivarastoon avattu vuoden 1969 korjauksessa. Puurakenteinen vihreäksi maalattu lasiaukollinen pariovi. RST-kynnys. 2) Ovi tilaan P19 uudempi, aukko avattu tuntemattomana ajankohtana, todennäköisesti vuoden 1992 jälkeen. |
| Ikkunat | Kaksijakoiset puurakenteiset sivusaranoidut ikkunat. Uusittu 1969 peruskorjauksessa. Laseissa himmennyskalvot. |
| LVIS | Tavallisia lattiakaivoja ja valurautakantisia sadevesikaivon tyyppisiä lattiakaivoja. Lattian pinnassa vedettyjä viemäriputkia. Useita eri tyyppisiä vesipisteitä, hanoja ja altaita. Häätäsuihku. Lämpöpatterit, uudehkot. Vetokaappeja. Sähkön asennuskouruja. |
| Valaisimet | Pitkiä loisteputkivalaisimia. |
| Kiinteä sisustus | |
| Muuta | Tilassa tehty rakenteiden koeporauksia. |

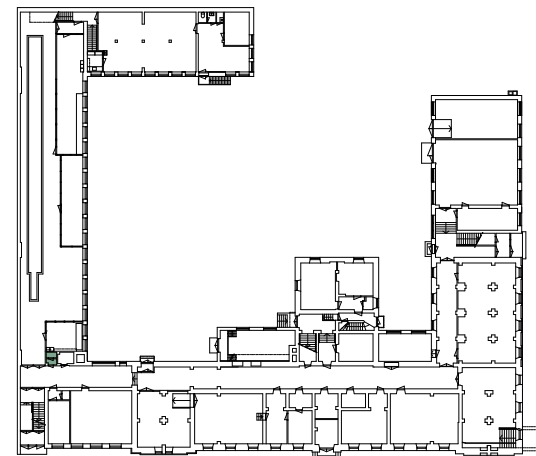


Alkuperäinen tilanne esitettyinä vuoden 1904 mittauspiirustuksessa. Piirtänyt S. Michailow. Piirustus Kansallisarkiston Turun toimipisteessä.



TOINEN LAAJENNUS pohjakerros - WC

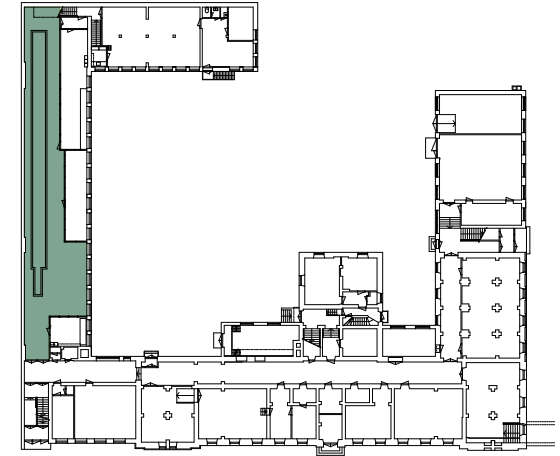
| | Nykyinen ja tiedossa oleva muutoshistoria |
|------------------------------|--|
| Tilan muoto | Säilynyt alkuperäisenä. Wc-tilan tarkka rakennusajankohta ei ole tiedossa. Vuoden 1947 piirustuksissa sitä ei ole esitetty, mutta vuoden 1969 piirustuksissa wc näkyy vanhana rakenteena. |
| Käyttötarkoitus | Pysynyt alkuperäisessä käytössä. |
| Lattia ja jalkalistat | Sekä etutilassa että wc-tilassa n. 10x10 cm lattialaatta. Jalkalistat puuta, maalatut. |
| Seinät | Tasoitettu ja maalattu. Etutilassa käsienpesualtaan takana taustalaatointus. |
| Katto ja kattolistat | Vanhempi avosaumainen kattolevytys. |
| Ovet | 1) Ovi käytävältä etutilaan vihreäksi maalattu yksilehtinen laakaovi. Uusiutu vuoden 1969 peruskorjauksessa. 2) Ovi etutilasta wc-tilaan todennäköisesti alkuperäinen puurakenteinen paneeliovi. Kynnys puuta metallilistoin. |
| Ikkunat | Ei ole. |
| LVIS | Wc-istuin. Etutilassa käsienpesuallas. |
| Valaisimet | |
| Kiinteä sisustus | |
| Muuta | |





TOINEN LAAJENNUS pohjakerros - LAIVALABORATORIO

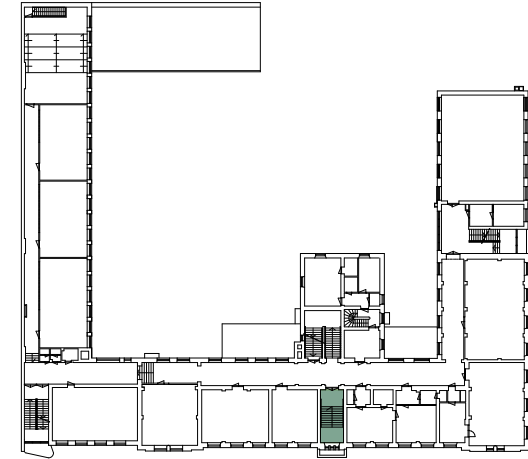
| | Nykyinen ja tiedossa oleva muutoshistoria |
|------------------------------|--|
| Tilan muoto | Alkuperäisten 1940-luvun suunnitelmien mukainen tila on hieman pienentynyt. Sisäpihan puoleiselle seinustalle on rakennettu erillisiä tiloja. Vuoden 1969 piirustuksessa on esitetty mallinvalmistustila sekä väline- ja mallivarasto. Nykyinen ATK-tila on rakennettu tuntemattomana ajankohdana, ilmeisesti vuoden 1992 jälkeen. |
| Käyttötarkoitus | Pysynyt alkuperäisessä käytössä. |
| Lattia ja jalkalistat | Finnflex-tyyppinen lattialaatta. Jalkalistat puuta. |
| Seinät | Kivirakenteiset seinät tasoitettu ja maalattu, levyseinät maalattu. |
| Katto ja kattolistat | Maalattu, ei kattolistoja. |
| Ovet | Eri ikäisiä ovia. Käytävän suuntaan ollut alun perin kaksi pariovea. Niistä toinen on purettu pois, kun laboratorion päähän on lisätty kirjoittajalle tuntematon kone. |
| Ikkunat | Kaksiruutuiset puurakenteiset ikkunat, todennäköisesti alkuperäiset 1940-luvun ikkunat. |
| LVIS | Todennäköisesti alkuperäiset lämpöpatterit. Sähköasennuksia ei aikausilta. |
| Valaisimet | Pitkät loisteputkivalaisimet. |
| Kiinteä sisustus | |
| Muuta | |

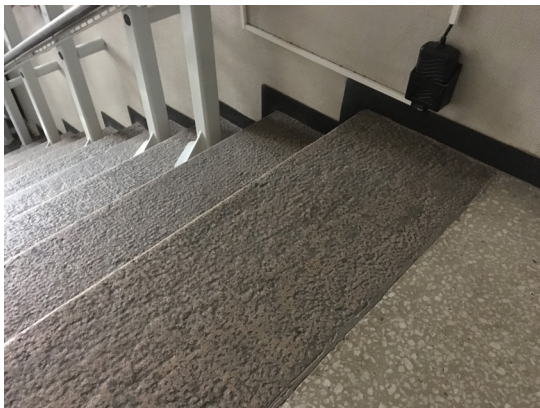




VANHIN OSA 1. krs - PÄÄSISÄÄNKÄYNTI

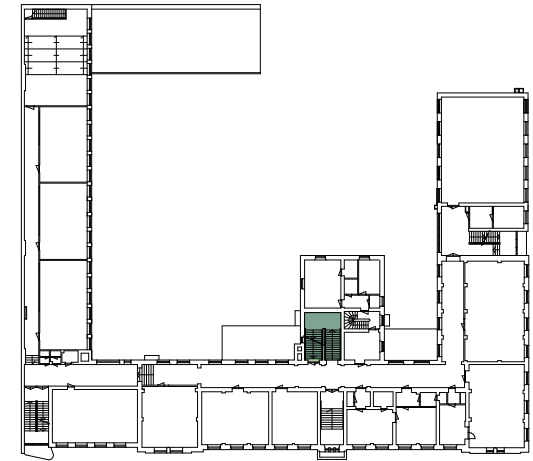
| | Nykyinen ja tiedossa oleva muutoshistoria |
|------------------------------|--|
| Tilan muoto | Säilynyt alkuperäisenä. |
| Käyttötarkoitus | Alun perin ollut teollisuuskoulun pääsisäänkäynti Luostarinkadulta. Nykyisellään se on yksi kolmesta sisäänkäynnistä oppilaitokseen. Vanhan pääsisäänkäynnin lisäksi kumpaankin laajennusosaan on aikoinaan rakennettu omat sisäänkäynnit kadulta. |
| Lattia ja jalkalistat | Katutasossa kiviaineiset laatat. Portaat graniittia. Portaan yläpäässä mosaiikkibetonia. Jalkalista mustaa pehmeää muovia, L-profiili, osin irronnut. |
| Seinät | Pääosin maalattu lasikuitutapetti. Seinän yläosassa puinen koristelostitus ja taideteos, jossa kuvattu Maarian kirkko. |
| Katto ja kattolistat | Tynnyriholvattu, maalattu. Profiloitu kattolista. |
| Ovet | 1) Ulos johtava pariovi lakattua tammea, lasiaukollinen, alkuperäinen. Vetimet messinkiä. Ulkopuolella koristeraudoituksia. Ovensuljin, pitkäsarpa ja lukitus uudempia. 2) Ovi käytävälle uusittu ilmeisesti vuoden 1969 peruskorjauksen yhteydessä. Vihreäksi maalattu teräsrunkoinen pariovi, rautalankalasisustus, lasituslistat alumiinia. Oven työntölevy puuta. Oven yläpuolella vaakasuuntainen yläikkuna. Kaareva osa levytetty umpeen. |
| Ikkunat | Ulko-oven yläpuolella kolmiosainen kaareva ikkuna. Ikkunoissa vaakajaot. |
| LVIS | Vesikiertoiset lämpöpatterit, uusitut, todennäköisesti vuoden 1969 remontissa. |
| Valaisimet | |
| Kiinteä sisustus | Tummaksi maalatut käsijohteet. Porrashissi. |
| Muuta | |





VANHIN OSA 1. krs - **PORRASHUONE**

| | Nykyinen ja tiedossa oleva muutoshistoria |
|------------------------------|---|
| Tilan muoto | Säilynyt alkuperäisenä. |
| Käyttötarkoitus | Ei muutoksia. |
| Lattia ja jalkalistat | Porraskaskelmat ja porrastasanne mosaiikkibetonia. Jalkalista pehmeää mustaa muovia, L-profiili. |
| Seinät | Pääosin tasoitettu ja maalattu. Joissain kohdin myös maalattu lasikuitutapetti. |
| Katto ja kattolistat | Tasoitettu ja maalattu. Profiloitu kattolista, jonka yläpuolella loisteputkivalaisimet. |
| Ovet | Ei ovia. |
| Ikkunat | Viisijakoiset puurakenteiset ikkunat. Ilmeisesti uusittu 1969 peruskorjauksen yhteydessä. |
| LVIS | Vesikiertoiset lämpöpatterit porrastasanteella. |
| Valaisimet | Kattolistan takana epäsuora loisteputkivalaistus. Porrastasanteella alkuperäinen jugend-vaikutteinen lyhtypylväs. |
| Kiinteä sisustus | Vitriinikaapisto. Portaankaide maalattua rautaa, käsijohteet maalattua puuta. |
| Muuta | Sodassa kaatuneiden opiskelijoiden muistolaatta. |

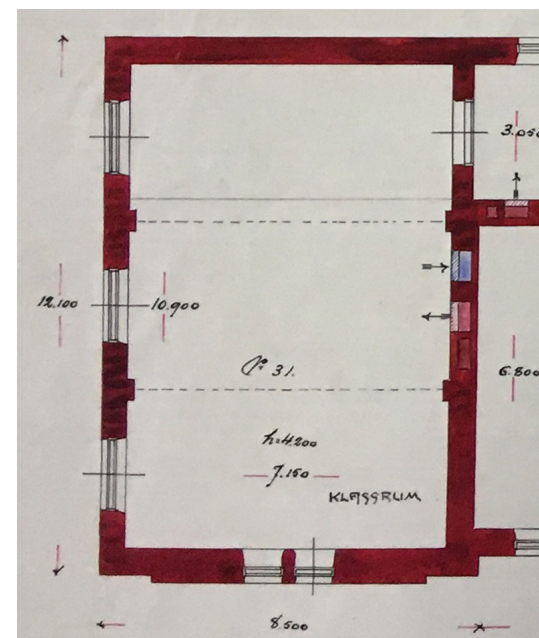
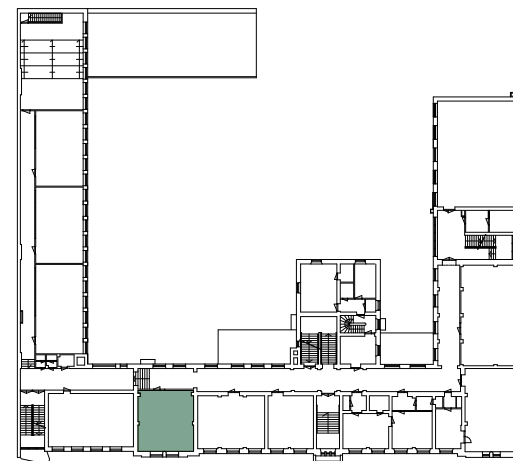


Porrashuone esitettynä vuoden 1904 mittauspiirustuksessa. Piirtänyt S. Michailow. Piirustus Kansallisarkiston Turun toimipisteessä.



VANHIN OSA 1. krs - LUOKKA 119

| | Nykyinen ja tiedossa oleva muutoshistoria |
|------------------------------|---|
| Tilan muoto | Tila pienentynyt nykyiseen kokoonsa laivalaboratorion rakentamisen yhteydessä 1940-luvulla, kun käytävää on jatkettu rakennuksen päähän. |
| Käyttötarkoitus | Ollut aina luokkahuonekäytössä. |
| Lattia ja jalkalistat | Keskiharmaa uudehko muovimatto, nostettu seinille jalkalistaksi. |
| Seinät | Pääosin maalattu lasikuitutapetti. Seinän yläosassa akustoivia levyjä. |
| Katto ja kattolistat | Katto levytetty 600x600 ja 600x1200 akustoivilla levyillä. |
| Ovet | Vihreäksi maalattu vasikallinen laakaovi sijaitsee 1940-luvulta peräisin olevassa seinässä. Ovi uusittu todennäköisesti 1969 peruskorjauksessa. Alkuperäinen ovi ollut mahdollisesti nykyistä korkeampi, sillä oviaukon yläosa on levytetty umpeen. |
| Ikkunat | Kaksi viisijakoista puurakenteista ikkunaa. Uusittu, todennäköisesti 1969 remontin yhteydessä. Ikkunapenkit mosaiikkibetonia. Toisen ikkunan yläosa levytetty umpeen iv-koneen läpivientejä varten. |
| LVIS | Luokan takaosassa luokkakohtainen iv-kone. Putket kulkevat seiniä pitkin ja läpi umpeen levytetystä ikkunasta. Vesikiertoiset lämpöpatterit, mahdollisesti 1930-luvun lopulta, jolloin rakennukseen asennettiin keskuslämmitys. Käsienpesuallas, taustalaatoitus. Seinillä sähkön johtokanavia. |
| Valaisimet | 1200 pitkät loisteputkivalaisimet. |
| Kiinteä sisustus | Naulakoita, tussitaulu. |
| Muuta | |

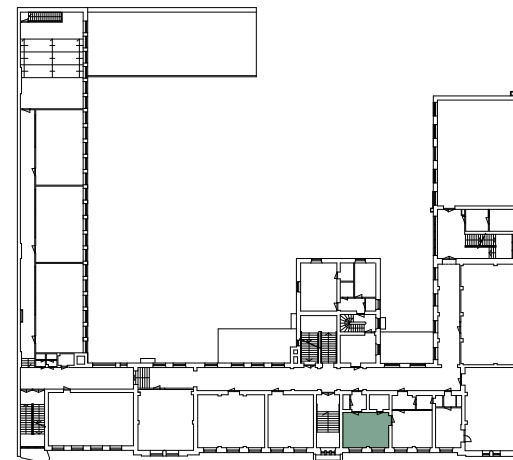


Tila esitettyinä 1904 mittauspiirustuksessa. Piirtänyt S. Michailow. Piirustus Kansallisarkiston Turun toimipisteessä.



VANHIN OSA 1. krs - OPETTAJIEN HUONE 116

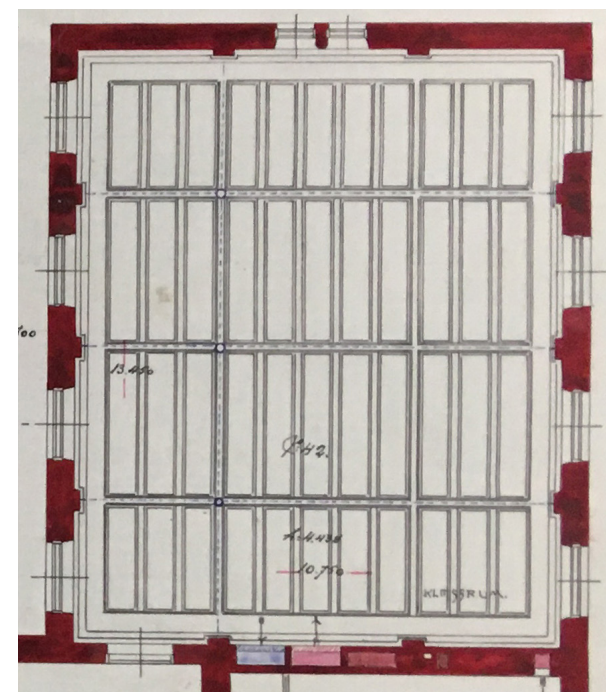
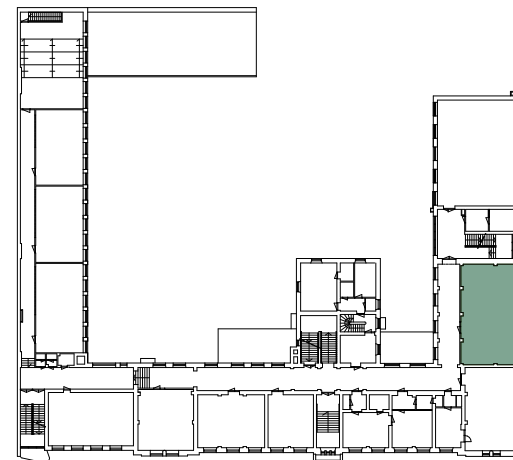
| | Nykyinen ja tiedossa oleva muutoshistoria |
|------------------------------|---|
| Tilan muoto | Säilynyt alkuperäisenä. |
| Käyttötarkoitus | Alun perin ollut rehtorin kanslia, muuttunut myöhemmin yhteiseksi opettajien huoneeksi. |
| Lattia ja jalkalistat | Keskiharmaa uudehko muovimatto, nostettu seinille jalkalistaksi. |
| Seinät | Pääosin maalattu lasikuitutapetti. |
| Katto ja kattolistat | Levytetty 600x1200 akustoivilla kattolevyillä. |
| Ovet | 1) Käytävän suuntaan eteistilaan johtava ovi vihreäksi maalattu vasikallinen laakaovi, todennäköisesti 1969 remontin yhteydessä uusittu. Alkuperäinen ovi ollut korkeampi, sillä aukon yläosa on levytetty umpeen. 2) Ovi varastoon 112 nostettu pois. 3) Oviaukko huoneen 109 suuntaan levytetty umpeen. |
| Ikkunat | Kaksi viisijakoista puurakenteista ikkunaa. Uusittu, todennäköisesti 1969 remontin yhteydessä. Ikkunapenkit mosaiikkibetonia. Toisen ikkunan yläosa levytetty umpeen. Ikkunoiden yläpuolella verhokiskot ja -laudat. |
| LVIS | Vesikiertoiset lämpöpatterit, mahdollisesti 1930-luvun lopulta, jolloin rakennukseen asennettiin keskuslämmitys. Seinillä sähkön johtokanavia. Sähkökello. |
| Valaisimet | Pitkät loisteputkivalaisimet. |
| Kiinteä sisustus | |
| Muuta | Keskusradion kaiutin. |



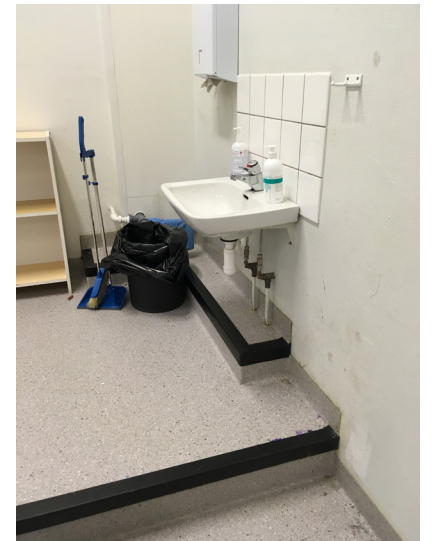


VANHIN OSA 1. krs - LUOKKA 105

| | Nykyinen ja tiedossa oleva muutoshistoria |
|------------------------------|--|
| Tilan muoto | Tila pienentynyt nykyiseen kokoonsa ensimmäisen laajennuksen rakentamisen yhteydessä 1940-luvun taitteessa, kun käytävää on jatkettu rakennuksen päähän. |
| Käyttötarkoitus | Paikalla on ollut aina luokkahuone. |
| Lattia ja jalkalistat | Harmaa muovimatto, nostettu seinille jalkalistaksi. |
| Seinät | Pääosin tasoitettu ja maalattu. Seinien yläosassa akustoivia levyjä. |
| Katto ja kattolistat | 600x1200 kattolevyt. Vanhempien levyjen päälle asennettu toiseen kerrokseen uudempia akustoivia levyjä. Tilassa ollut mahdollisesti alun perin puupaneelikatto (kts. 1904 mittauspiirustus). |
| Ovet | Ovi käytävälle vihreäksi maalattu vasikallinen laakaovi, todennäköisesti 1969 remontin yhteydessä uusittu. Oviaukko on edelleen paikalla, johon tehtiin uusi kulku tilaan koulun ensimmäisen laajennuksen yhteydessä 1940-luvun taitteessa. Alkuperäinen ovi ollut todennäköisesti nykyistä korkeampi, sillä aukon yläosa on levytetty umpeen. |
| Ikkunat | Neljä viisijakoista puurakenteista ikkunaa. Uusittu, todennäköisesti 1969 remontin yhteydessä. Ikkunapenkit mosaiikkibetonia. Yhden ikkunan yläosa levytetty umpeen. Ikkunoiden yläpuolella verhokiskot ja -laudat. |
| LVIS | Vesikiertoiset lämpöpatterit, mahdollisesti 1930-luvun lopulta, jolloin rakennukseen asennettiin keskuslämmitys. Käsiensuallas, todennäköisesti 1969 remontin aikainen. Tilassa ollut luokkakohtainen iv-kone, josta vain putket jäljellä. Seinillä sähkön johtokanavia. |
| Valaisimet | Pitkät loisteputkivalaisimet. |
| Kiinteä sisustus | Tussitaulu, valkokangas. |
| Muuta | |

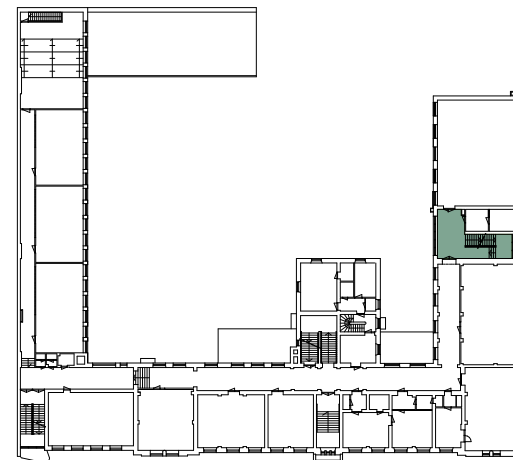


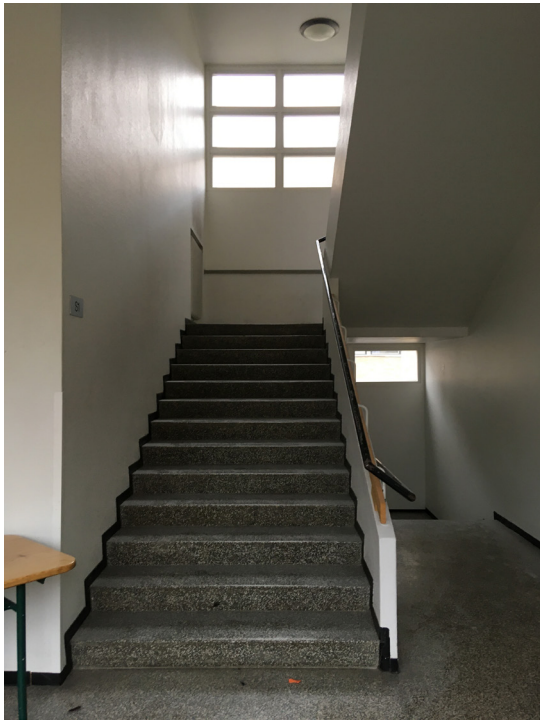
Tila esitettyinä 1904 mittauspiirustuksessa.
Piirtänyt S. Michailow. Piirustus
Kansallisarkiston Turun toimipisteessä.



ENSIMMÄINEN LAAJENNUS - PORRASHUONE

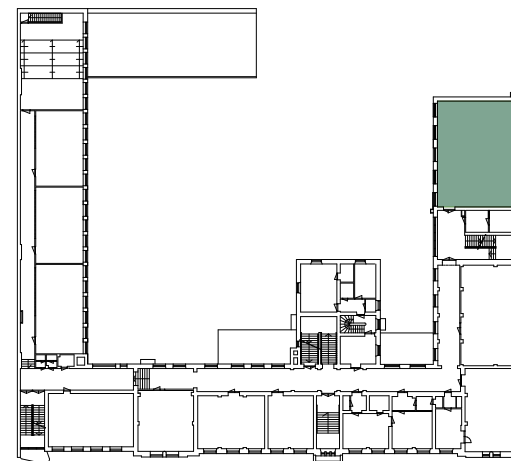
| | Nykyinen ja tiedossa oleva muutoshistoria |
|------------------------------|---|
| Tilan muoto | Säilynyt alkuperäisenä. |
| Käyttötarkoitus | Ei muutoksia. |
| Lattia ja jalkalistat | Portaat ja lattiat sekä porrastasanteet pääosin mosaiikkibetonia. Jalkalista mustaa pehmeää muovia, L-profiili. Sisäpihan sisäänkäynnin edessä mattosyvennys. |
| Seinät | Pääosin maalattu lasikuitutapetti. |
| Katto ja kattolistat | Katto tasoitettu ja maalattu. Paikoin kattoon liimattu akustoivia 600x1200 levyjä. |
| Ovet | 1) Ovet sisäpihan suuntaan pieneen tuulikaappiin ja edelleen ulos: vasikalliset puurakenteiset lasiaukolliset ovet, ilmeisesti uusittu 1969 peruskorjauksen yhteydessä. 2) Ovi käytävälle uusittu ilmeisesti vuoden 1969 peruskorjauksen yhteydessä. Vihreäksi maalattu teräsrunkoinen pariovi, rautalankalasisus, lasituslistat alumiinia. Oven työntölevy puuta. 3) Ovet Sepänkadun puolen tuulikaappiin alkuperäiset puurakenteiset, ikkuna-aukolliset heiluriovet. Potkulevyt alumiinia. 4) Muut ovet pääosin 1969 peruskorjauksen aikaisia maalattuja puurakenteisia laakaovia. |
| Ikkunat | Sepänkadun puolella porrastasanteilla kiinteät puurakenteiset ikkunat. |
| LVIS | Vesikiertoiset lämpöpatterit. Vesi- ym. putkiasennuksia näkyvillä. |
| Valaisimet | Pyöreät, matalarakenteiset uudehkot valaisimet katossa ja seinillä. |
| Kiinteä sisustus | Porraskaiteen kivirakenteinen alaosa on matala, tasoitettu ja maalattu. Päällä maalattu metalliputkesta tehty käsijohde. Näiden väliin lisätty lauta, oletettavasti jotta kaide olisi lähempänä nykymääräyksiä. |
| Muuta | Pikapaloposti, keskusradion kaiutin. |

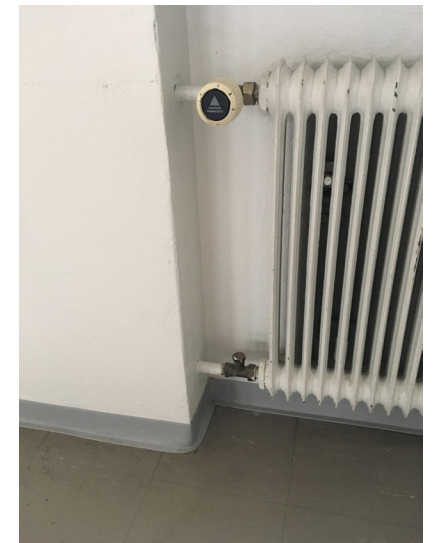




ENSIMMÄINEN LAAJENNUS 1. krs - LUOKKA 101

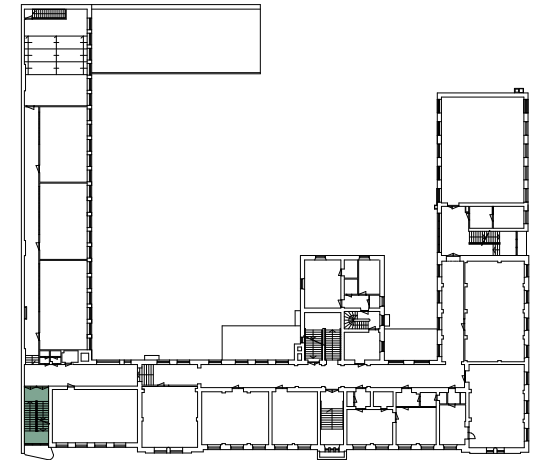
| | Nykyinen ja tiedossa oleva muutoshistoria |
|------------------------------|---|
| Tilan muoto | Säilynyt alkuperäisenä. |
| Käyttötarkoitus | Alun perin ollut piirustussalikäytössä, sittemmin luokkahuoneena. Viimeisin käyttö ollut koulun ruokailutila. |
| Lattia ja jalkalistat | Finnflex-tyyppinen laatta. Lattiaa paikkailtu irronneiden laattojen kohdalta muovimatolla. Jalkalista harmaata pehmeää muovia, L-profiili. |
| Seinät | Tasoitettu ja maalattu. |
| Katto ja kattolistat | Palkit tasoitettu ja maalattu. Palkkien välisellä osalla holviin liimattu rei'itettyjä 600x1200 kattolevyjä. |
| Ovet | Ovi käytävälle vihreäksi maalattu vasikallinen laakaovi, uusittu vuoden 1969 peruskorjauksen yhteydessä. |
| Ikkunat | Sekä Sepänkadun että sisäpihan suuntaan viisi kolmijakoista ikkunaa. Mahdollisesti alkuperäiset 1940-luvun taitteen ikkunat, mutta ikkunakilvet ja -painikkeet ovat uudemmat. Yhdestä ikkunasta osa levytetty umpeen iv-koneen läpivientien vuoksi. Ikkunapenkit päällystetty muovimatolla. Verhokiskot ja -laudat. |
| LVIS | Vesikiertoiset alkuperäiset lämpöpatterit. RST-allas, sijoitettu paikalle jossa on aiemmin ollut käsienpesuallas. Tilassa ollut huonekohtainen iv-kone, joka on sittemmin poistettu. Seiniä pitkin ikkunaan vedetyt iv-putket ovat vielä paikoillaan. Seinillä sähkön asennuskouruja. |
| Valaisimet | Kattopalkkien alapintaan kiinnitetty kiskot, joissa pitkiä loisteputkivalaisimia. |
| Kiinteä sisustus | |
| Muuta | |





TOINEN LAAJENNUS - PORRASHUONE

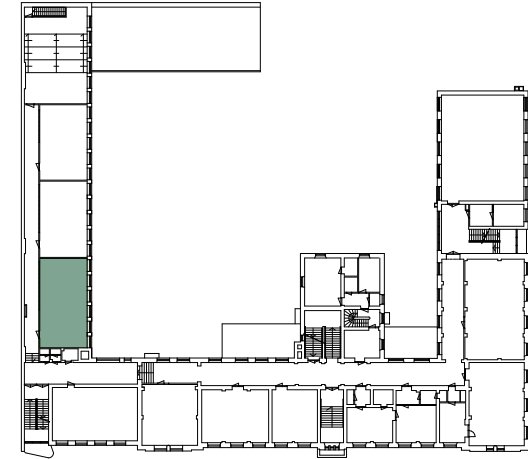
| | Nykyinen ja tiedossa oleva muutoshistoria |
|------------------------------|--|
| Tilan muoto | Säilynyt alkuperäisenä. |
| Käyttötarkoitus | Pääsisäänkäynti ja porrashuone 1947 valmistuneeseen toiseen laajennusosaan, jossa sijaitsi mm. laivanrakennuslaboratorio. |
| Lattia ja jalkalistat | Lattia- ja porraspinnat mosaiikkibetonia. Portaat betonia, kannatettu toiselta reunaltaan näkyviin jätetyillä ratakiskoilla. Tuulikaapissa mattosyvennys. |
| Seinät | Osin tasoitettu ja maalattu, osin maalattu lasikuitutapetti. |
| Katto ja kattolistat | Tasoitettu ja maalattu. |
| Ovet | 1) Ovet tuulikaapista ulos alkuperäiset puurakenteiset, lasiaukolliset ovet. Alkuperäiset ovensulkijat, potkupellit alumiinia. Ovet melko huonokuntoiset. 2) Ovet tuulikaappiin: vasikalliset puurakenteiset lasiaukolliset ovet, ilmeisesti uusittu 1969 peruskorjauksen yhteydessä. 3) Ovet kerrostasanteilla todennäköisesti alkuperäiset. Kummallakin tasanteella kaksi vihreäksi maalattua puurakenteista pariovea, rautalankalasisiä. Yläpuolella kiinteät puurakenteiset sisäikkunat joissa myös rautalankalasisiä. |
| Ikkunat | Välitasanteilla puurakenteiset saranoidut ikkunat, todennäköisesti alkuperäiset. Ikkunakilvet uusittu. |
| LVIS | Vesikiertoiset lämpöpatterit, todennäköisesti alkuperäiset. |
| Valaisimet | Opaalilasiset lieriönmuotoiset valaisimet, todennäköisesti alkuperäiset. |
| Kiinteä sisustus | Porraskaide mustaksi maalattua rautaa, puinen käsijohde. Jälkikäteen lisätty vaakalauta, jotta kaide olisi lähempänä nykymääräyksiä. |
| Muuta | Rakennukseen on murtauduttu, ja osa porrastasanteiden ovien rautalankalaseista rikottu. |





TOINEN LAAJENNUS 1. krs - LUOKKA 137

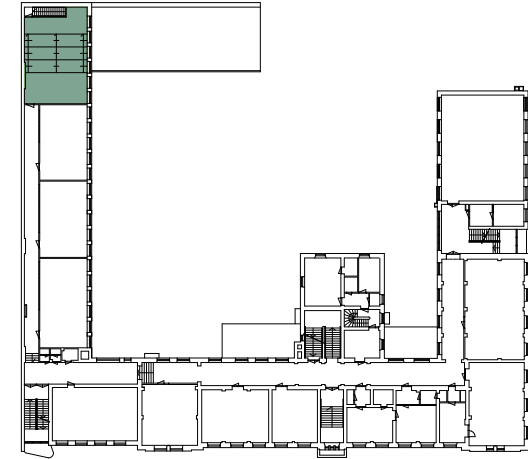
| | |
|------------------------------|---|
| | Nykyinen ja tiedossa oleva muutoshistoria |
| Tilan muoto | Tällä kohdalla seinälinjat muuttuneet ainakin kahdesti. |
| Käyttötarkoitus | Laajennuksen valmistuessa 1947 tällä paikalla ollut piirustussali, jonka rajaus on vastannut nykyistä luokkaa. 1969 remontissa paikalle rakennettiin sähköopin laboratorio ja kolme pienempää huonetta. Pienet huoneet purettu tuntemattomana ajankohtana. |
| Lattia ja jalkalistat | Finnflex-tyyppinen lattialaatta. Jalkalista harmaata pehmeää muovia, L-profiili. |
| Seinät | Pääosin maalattu lasikuitutapetti. |
| Katto ja kattolistat | Kattolevyjä kahdessa kerroksessa. Uudemmat 600x1200 kokoisia akustoivia levyjä. Katossa tulpattuja iv-poiston läpivientejä, jotka todennäköisesti liittyneet tilassa olleisiin laboratoriokaappeihin. |
| Ovet | Käytävälle johtava ovi uudehko puurakenteinen laminaattipintainen laakaovi, jossa puiset reunalistat. Kynnys puuta. |
| Ikkunat | Kaksiruutuiset sisään-sisään -aukeavat puuikkunat. Mahdollisesti alkuperäiset 40-luvun ikkunat. Ikkunakilvet ja painikkeet uusittu. Yhden ikkunan toinen puoli levytetty umpeen iv-koneen läpivientien vuoksi. Rullaverhot. Ikkunapenkit päällystetty muovimatolla. |
| LVIS | Vesikiertoiset, todennäköisesti alkuperäiset 1940-luvun lämpöpatterit. Luokkakohtainen iv-kone. Käsienpesuallas ja taustalaatoitus. Sähkön asennuskouruja. |
| Valaisimet | Pitkät loisteputkivalaisimet. |
| Kiinteä sisustus | Liitutaulu. |
| Muuta | |





TOINEN LAAJENNUS 1. krs - AUDITORIO 145

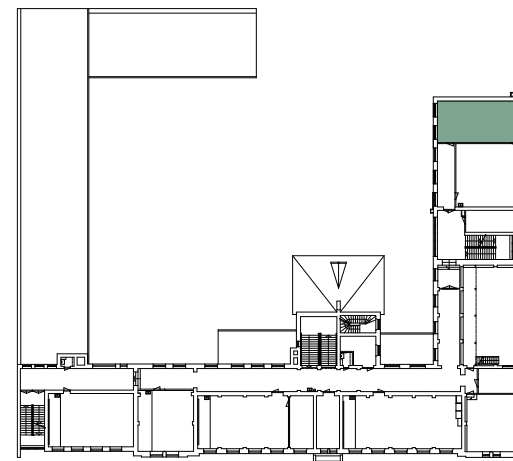
| | Nykyinen ja tiedossa oleva muutoshistoria |
|------------------------------|--|
| Tilan muoto | Säilynyt alkuperäisenä. |
| Käyttötarkoitus | Ollut aina luentosalikäytössä. |
| Lattia ja jalkalistat | Finnflex-tyyppinen lattialaatta. Jalkalistat osin harmaata pehmeää muovia, L-profiili, osin puuta. |
| Seinät | Tasoitettu ja maalattu. |
| Katto ja kattolistat | Vanhempi 600x1200 levytys. |
| Ovet | 1) Ovi käytävälle uudehko valkoinen laminaattipintainen laakaovi. Oviaukon yläosa levytetty umpeen, levyssä siirtoilmaritilä. 2) Ovi hätäpoistumisportaaseen vihreä laakaovi, ilmeisesti uusittu 1969 remontissa. |
| Ikkunat | Kaksiruutuiset sisään-sisään -aukeavat puuikkunat. Mahdollisesti alkuperäiset 40-luvun ikkunat. Ikkunakilvet ja painikkeet uusittu. Pimennysverhot ja verhokiskot. Ikkunapenkit päällystetty muovimatolla. |
| LVIS | Vesikiertoiset, todennäköisesti alkuperäiset 1940-luvun lämpöpatterit. Käsienpesuallas ja taustalaatoitus. Sähkön asennuskouruja. |
| Valaisimet | Pitkät loisteputkivalaisimet. |
| Kiinteä sisustus | |
| Muuta | |

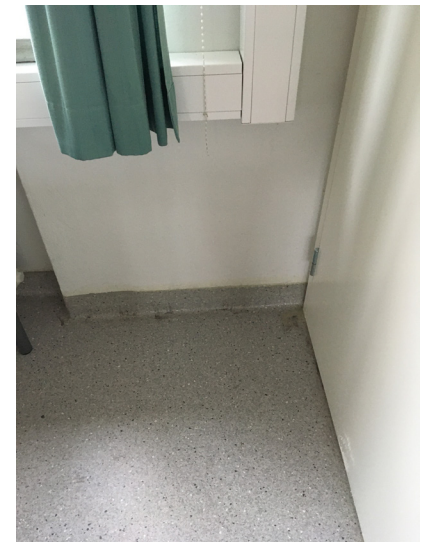




ENSIMMÄINEN LAAJENNUS 2. krs - LUOKKA 201a

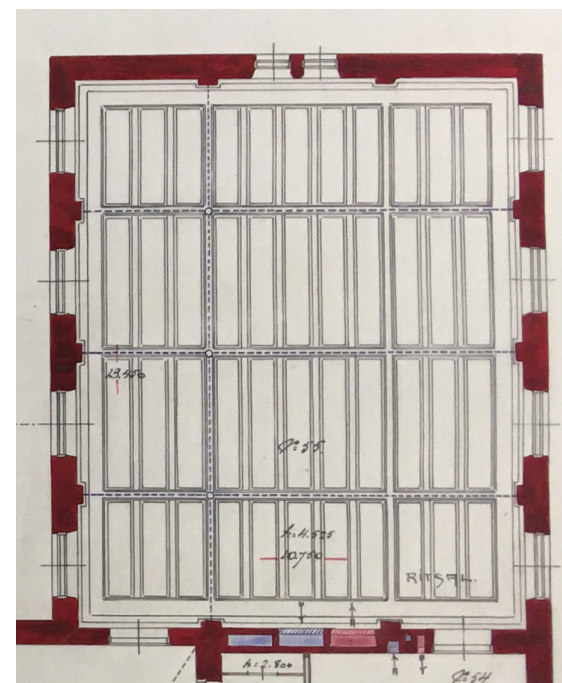
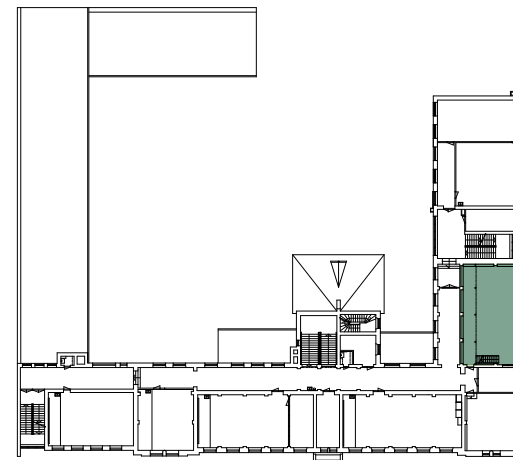
| | Nykyinen ja tiedossa oleva muutoshistoria |
|------------------------------|--|
| Tilan muoto | Seinämuutoksia 2019. Alkuperäisen kokoinen suuri tila jaettu silloin kahteen pienempään luokkahuoneeseen. |
| Käyttötarkoitus | Paikalla oli ensin piirustussali, mutta tila muuttui 1969 peruskorjauksessa luokkahuoneeksi, missä käytössä tila on ollut siitä saakka. |
| Lattia ja jalkalistat | Keskiharmaa muovimatto, nostettu seinille jalkalistaksi. |
| Seinät | Maalattu. Uusi väliseinä teräsrankainen tuplakipsilevyseinä. Takaseinän yläosassa akustoivia levyjä. |
| Katto ja kattolistat | Kattopalkit tasoitettu ja maalattu. Palkkien välissä levytys rei'itettyä suorakulmaista kipsilevyä. |
| Ovet | Sekä käytävään johtava ovi että pako-ovi maalattuja puurakenteisia yksilehtisiä laakaovia. Molemmat uusia ovia vuoden 2019 remontista. Käytävälle johtava ovi EI30-luokiteltu 30dB:n palo-ovi. |
| Ikkunat | Kolmiosaiset ikkunat sekä Sepänkadun että sisäpihan suuntaan. Todennäköisesti alkuperäiset 1940-luvun taitteen ikkunat. Osa yhdestä ikkunasta levytetty umpeen iv-koneen läpivientien vuoksi. |
| LVIS | Vesikiertoiset, luultavasti alkuperäiset 1940-luvun taitteen lämpöpatterit. Luokkakohtainen iv-kone. Sähkön asennuskouruja seinillä. |
| Valaisimet | Kiskoihin asennetut pitkät loisteputkivalaisimet. |
| Kiinteä sisustus | |
| Muuta | |





VANHIN OSA 2. krs - LUOKKA / LUKUSALI 204

| | Nykyinen ja tiedossa oleva muutoshistoria |
|------------------------------|---|
| Tilan muoto | Säilynyt alkuperäisenä. |
| Käyttötarkoitus | Alun perin toiminut piirustussalina. Vuoden 1969 peruskorjauksessa muutettu kirjastoksi ja lukusaliksi, sittemmin toiminut opetustilana. |
| Lattia ja jalkalistat | Finnflex-tyyppinen laatta. Jalkalistat harmaata pehmeää muovia, L-profiili. |
| Seinät | Tasoitettu ja maalattu. |
| Katto ja kattolistat | Alkuperäinen puupaneelikatto, maalattu vaaleanharmaaksi. Kattopalkkien välissä helmiponttipaneeli ja profiloidut listat. Profiloidut kattolistat. |
| Ovet | Ovi käytävälle vihreäksi maalattu yksilehtinen laakaovi, uusittu 1969 peruskorjauksen yhteydessä. Kynnys tammea. |
| Ikkunat | Viisiosaiset ikkunat. Ilmeisesti uusittu 1969 peruskorjauksen yhteydessä. Ikkunapenkit mosaiikkibetonia. |
| LVIS | Vesikiertoiset lämpöpatterit, mahdollisesti 1930-luvun lopulta, jolloin rakennukseen asennettiin keskuslämmitys. Sähkön asennuskouruja. |
| Valaisimet | Pitkät loisteputkivalaisimet, osin ripustetut, osin kiskoon kiinnitetyt. |
| Kiinteä sisustus | Kirjahyllyjä. |
| Muuta | Teräspalkkirakenteinen parvi ja sinne johtavat portaat. Porrasaskelmat puuta. Kaide teräsputkea, käsijohde puuta. |

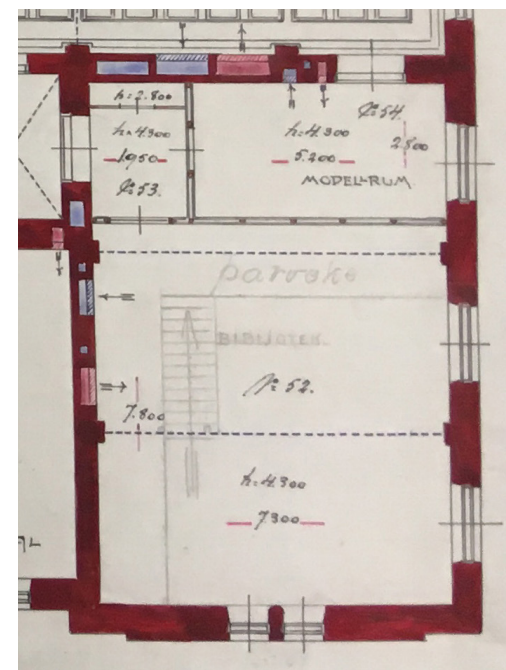
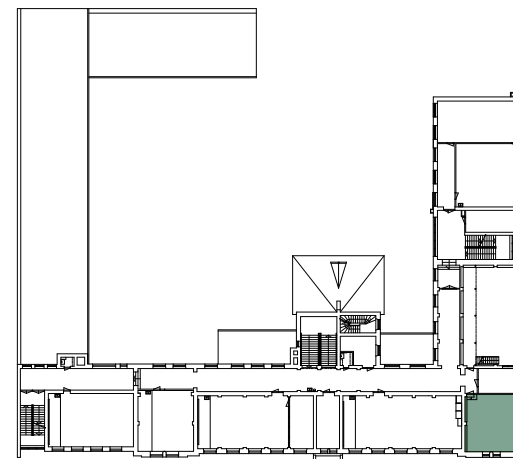


Tila esitettyinä 1904 mittauspiirustuksessa. Piirtänyt S. Michailow. Piirustus Kansallisarkiston Turun toimipisteessä.



VANHIN OSA 2. krs - LUOKKA 205

| | Nykyinen ja tiedossa oleva muutoshistoria |
|------------------------------|--|
| Tilan muoto | Säilynyt alkuperäisenä. Alun perin tilassa ollut ilmeisesti parvekkeen tapainen, kts. kuva vuodelta 1904. |
| Käyttötarkoitus | Ollut ensin kirjasto, ja myöhemmin kirjavarasto. Viimeisin käyttötarkoitus ollut luokkahuone. |
| Lattia ja jalkalistat | Finnflex-tyyppinen laatta. Jalkalistat harmaata pehmeää muovia, L-profiili. Lattiaa paikkailtu siellä täällä muovimatolla. Heti oven edessä kaksi askelmaa, lattia muualla huoneessa ylempänä kuin oven kohdalla (muutos tehty 1969 peruskorjauksessa). |
| Seinät | Tasoitettu ja maalattu. Käsienpesualtaan takana taustalaatoitus. |
| Katto ja kattolistat | Vanhempi suorakulmainen, avosaumainen kattolevytys. |
| Ovet | Ovi käytävälle vihreäksi maalattu yksilehtinen laakaovi, uusittu 1969 peruskorjauksen yhteydessä. |
| Ikkunat | Sepänkadun puolella viisijakoiset sisään-sisään aukeavat puurakenteiset ikkunat. Toisen ikkunan yläosa levytetty umpeen iv-koneen läpivientien takia. Luostarinkadun puolella kaksi kolmijakoista ikkunaa. Kaikki ikkunat ilmeisesti uusittu 1969 peruskorjauksen yhteydessä. Ikkunapenkit mosaiikkibetonia. |
| LVIS | Luokkakohtainen iv-kone. Vesikiertoiset lämpöpatterit. Käsienpesuallas. |
| Valaisimet | Pitkät loisteputkivalaisimet. |
| Kiinteä sisustus | Jäljellä yksi kiinteä kirjahylly, samaa tyyppiä kuin luokassa 204 olevat. |
| Muuta | |

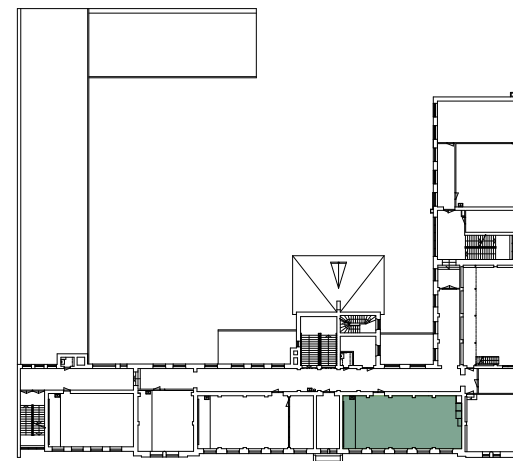


Tila esitettynä 1904 mittauspiirustuksessa. Piirtänyt S. Michailow. Piirustus Kansallisarkiston Turun toimipisteessä.



VANHIN OSA 2. krs - LUOKKA 207

| | Nykyinen ja tiedossa oleva muutoshistoria |
|------------------------------|---|
| Tilan muoto | Säilynyt alkuperäisenä. |
| Käyttötarkoitus | Alkuperäinen käyttötarkoitus piirustussali, sittemmin luokkahuone. |
| Lattia ja jalkalistat | Keskiharmaa muovimatto, nostettu seinille jalkalistaksi. |
| Seinät | Pääosin maalattu lasikuitutapetti. Seinien yläosassa akustoivia 600x1200 levyjä. Käsienpesualtaan takana taustalaatoitus. |
| Katto ja kattolistat | Kattolevyjä kahdessa kerroksessa. Uudemmat, akustoivat 600x1200 levyt, kiinnitetty vanhemman kerroksen päälle. |
| Ovet | Vasikallinen laakaovi, uusittu 1969 peruskorjauksen yhteydessä. Alkuperäinen ovi ollut korkeampi, oviaukon yläosa levytetty umpeen. |
| Ikkunat | Viisiosaiset sisään-sisään aukeavat puurakenteiset ikkunat, uusittu 1969 peruskorjauksen yhteydessä. Yhden ikkunan yläosa levytetty umpeen iv-koneen läpivientien takia. Ikkunapenkit mosaiikkibetonia. |
| LVIS | Luokkakohtainen iv-kone. Lämpöpatterit, todennäköisesti alkuperäiset 1930-luvun lopulta. Sähkön asennuskouruja. Käsienpesuallas. |
| Valaisimet | Pitkät loisteputkivalaisimet. |
| Kiinteä sisustus | |
| Muuta | |





ULKOKUVIA NYKYTILANTEESTA





ARKISTOLÄHTEET

Turun kaupungin arkistot:

 Kaupunginarkisto

 Rakennusvalvonnan arkisto

Kansallisarkisto, Turun ja Helsingin toimipisteet

Turun museokeskuksen kuva-arkisto. Kuvat finna.fi -palvelusta, lisenssi CC BY-ND 4.0

KIRJALLISUUS

IMPIVAARA, Ilmo. Turun teknillinen oppilaitos 1849-1949. Turku 1949.

HANTULA, Kullervo. Tekniikan opetus muutoksen pyörteissä. Turun teknillisestä oppilaitoksesta ammattikorkeakouluksi 1949-1999. Pieksämäki 1999.

Turun teollisuuskoulu. Vuosikertomus koulun toiminnasta. 50:s lukuvuosi 1936-1937. Turku 1937.

PAINAMATTOMAT LÄHTEET

LEHTOKARI, Anniina. Turun teknillinen oppilaitos 1964-66, 1991-93. Rakennushistoriaselvitys 2018.

MANNER, Matias. Teollisuuskouluista teollisuusneuvoksiksi. Rakennusmestarikunta Tampereella 1885-1960. Historian pro gradu -tutkielma. Tampere 2010.

VERKKOLÄHTEET

finna.fi

digi.kansalliskirjasto.fi

 Sanomalehdet Åbo Underrättelser, Åbo Tidning ja Turun Sanomat

