

Asemakaavanmuutos 10/2020 Uusi konserttitalo

Itsenäisyydenaukion kulttuuriympäristö



Turun kaupunki
kaupunkiympäristötoimiala, kaupunkisuunnittelu
Samuli Saarinen 22.12.2020

Sisällys

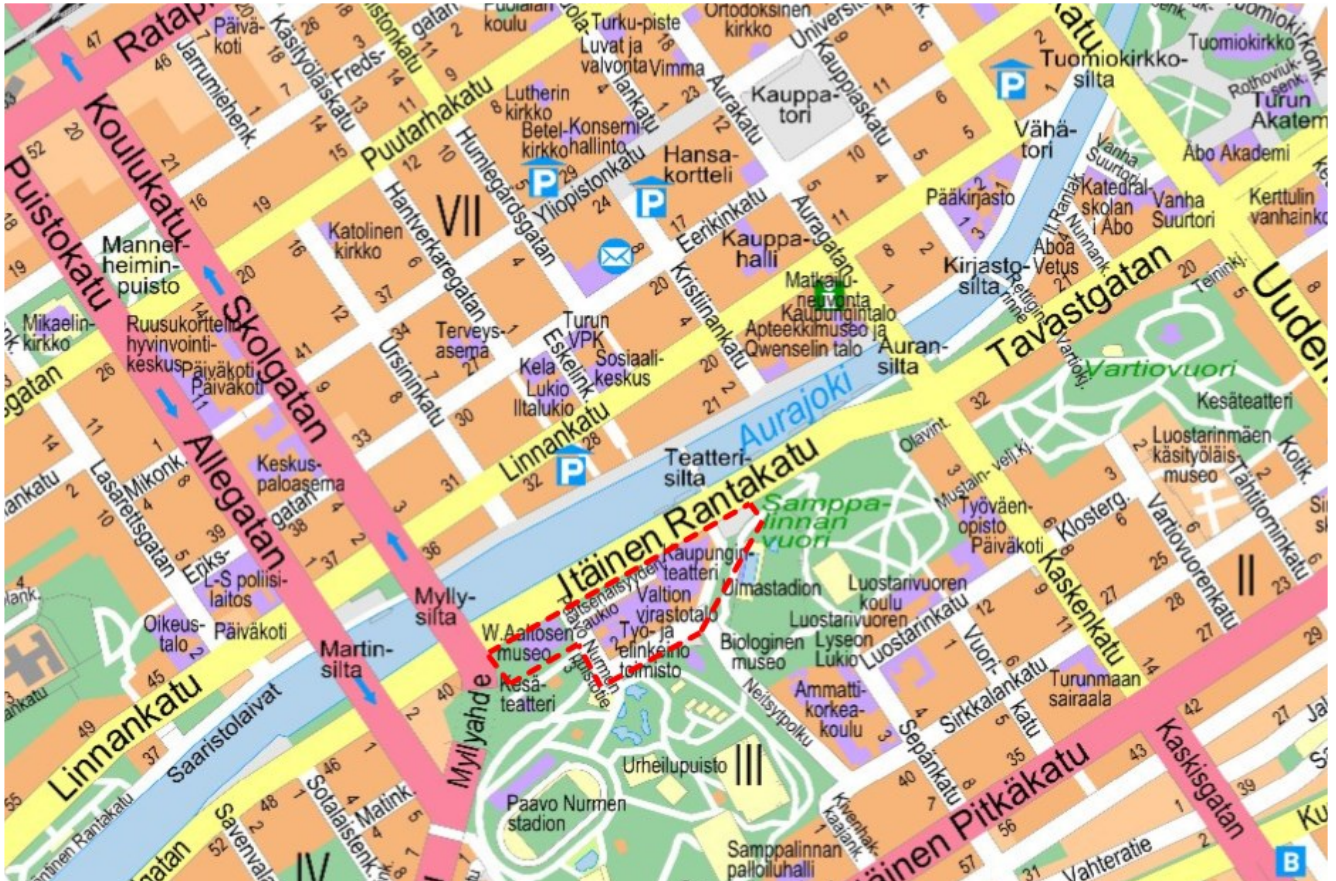
Johdanto	3
1. Maankäytön historia	6
2. Teatterin ja kaupungintalon suunnittelukilpailu	15
3. Itsenäisyydenaukion asemakaavoitus	18
4. Kaupunginteatteri	22
5. Virastotalo	31
6. Wäinö Aaltosen museo	38
7. Itsenäisyydenaukio	45
8. Kaupunkikuvan ja kulttuuriympäristön erityispiirteet	55
Lähteet.....	57

Kannen kuva: Itsenäisyydenaukion ympäristöä 1970-luvun alusta (TKA / Teuvo Kanerva).

Johdanto

Itsenäisyydenaukion kulttuuriympäristöselvitys on laadittu osana Uusi konserttitalo -nimisen asemakaavanmuutoksen valmistelua. Työn tarkoituksena on tutkia kulttuuriympäristön ominaispiirteitä sekä sitä, miten alueen maankäytön muutokset ja suunnitteluhistoria on muokannut alueen maisemaa ja kaupunkikuvaa sellaiseksi kuin se nyt on. Lähdeaineistona on käytetty pääasiassa karttoja ja ilmakuvia sekä rakentamiseen liittyviä suunnitelmia ja muita asiakirjoja.

Tarkastelussa keskitytään kaupunginteatterin, virastotalon ja Wäinö Aaltosen museon (WAM) sekä Itsenäisyydenaukion rakennusvaiheisiin. Nämä kohteet muodostavat 1960-luvun julkista rakentamista edustavan ympäristökokonaisuuden. Alue sijaitsee Turun keskustassa Aurajoen itärannalla Auransillan ja Myllysilän välillä osoitteessa Itäinen Rantakatu 14–38. Teatterin koillispuolella sijaitseva ns. Hämähäkkintontti sisältyy myös selvitykseen, sillä se liittyy suunnitteluhistorialtaan alueen julkiseen rakentamiseen. Ellei toisin mainita, valokuvat nykytilanteesta ovat tekijän.



Selvitysalueen sijainti (pohjakartta KYTO).

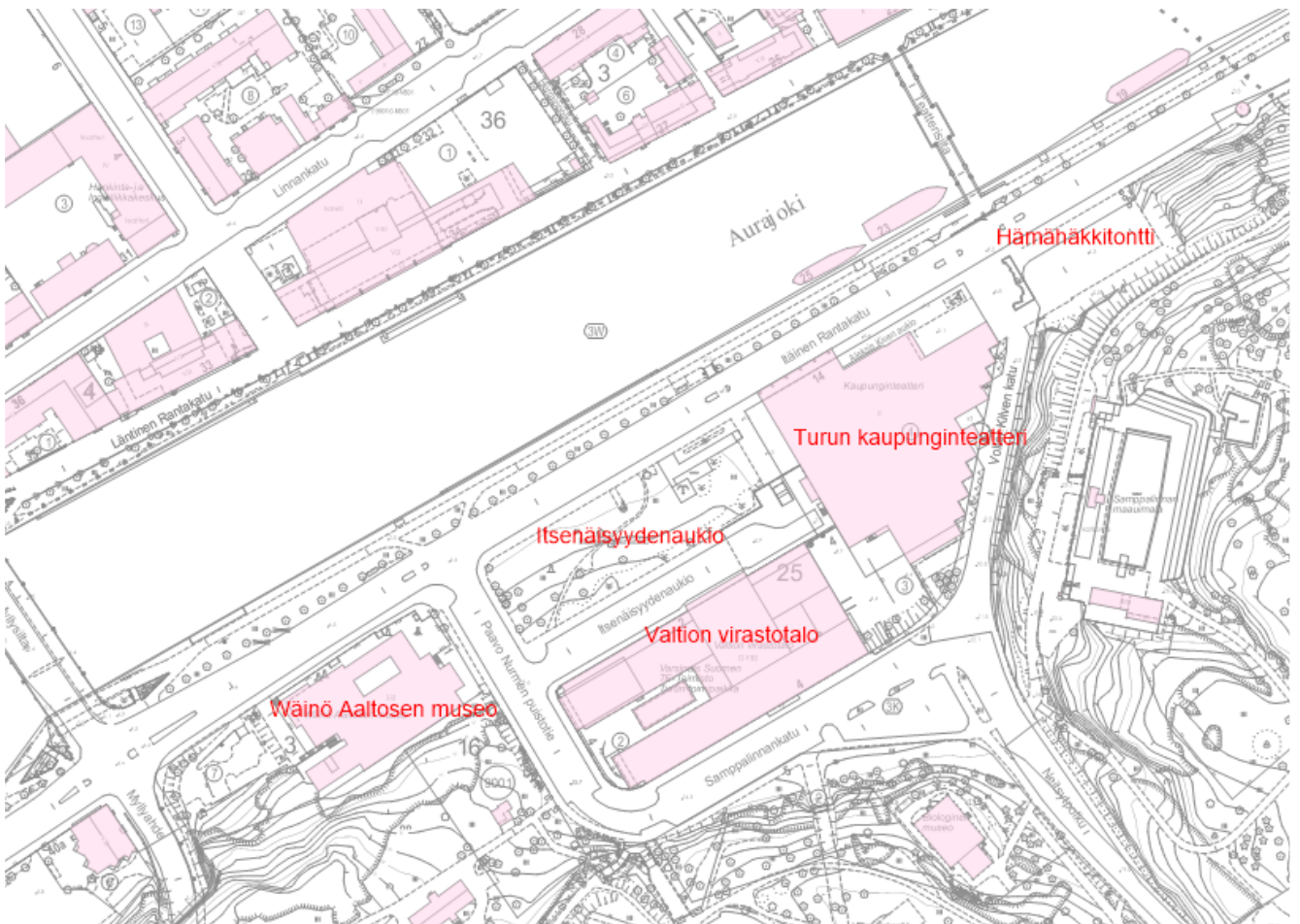


Näkymä joen länsipuolelta Kristiinankadun päästä selvitysalueelle. Kuva vuodelta 2006.



Selvitysalueen ilmakekuva 2020 (Ari-Pekka Joensuu / KYTO).

Selvitysalueen kohteet (pohjakartta KYTO).



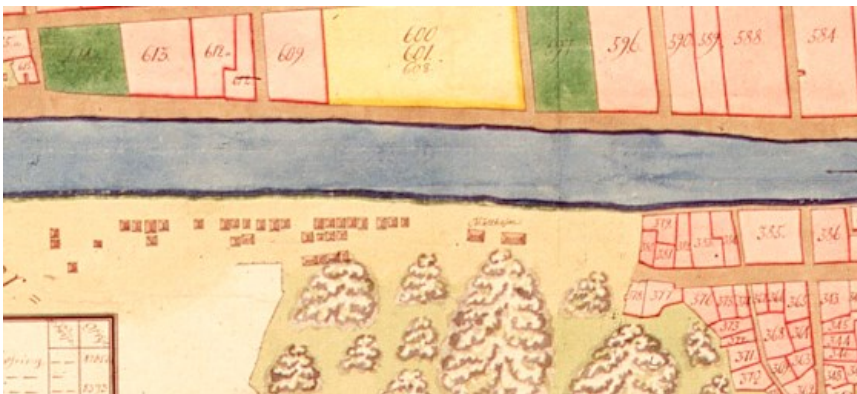
1. Maankäytön historia

Ylinen höyrylaivasatama ja Makasiinikorttelit

Auransillan ja Myllysellan välistä ranta-aluetta on käytetty 1600-luvulta alkaen laivojen lastauspaikkana ja satamana. Karttojen perusteella alueella oli varastomakasiineja viimeistään 1700-luvulla. Satama-alueen takana olevat ylärinteen maat olivat viljelykäytössä. 1700-luvun ja 1800-luvun vaihteen molemmin puolin myös rantaa käytettiin viljelyyn. Kaupunginkaivon yhteydessä toimi mallastamo. Engelin asemakaavassa 1828 alue jaettiin kolmeen kortteliin numeroilla 1–3. Itsenäisyyden aukion kohdalla oli kortteli 2, joka jaettiin kolmeen suurikokoiseen, jokeen nähden poikittaiseen tonttiin. Kadut kaavoitettiin ympäröimään korttelia joka suunnalla. Korttelit 1 ja 3 jatkuivat korttelin 2 eteläpuolelle, jossa aluksi Luostarikaduksi nimetty poikkikatu erotti ne toisistaan. Korttelin 2 takana oleva joensuuntainen katu nimettiin myös keskiaikaisen dominikaanikonventin mukaisesti Munkinkaduksi, joka jatkui samannimisenä joelle kääntyen. Alempi käänntö (Paavo Nurmen puistotie) nimettiin Alisen Munkin poikkikaduksi. Katuyhteyttä mäkien eteläpuoleisiin kortteleihin (Neitsytpolku) ei osoitettu kaavassa, vaikka kulkuyhteys oli olemassa. Tontit jaettiin pienemmiksi ja aluetta ryhdyttiin palon jälkeen rakentamaan edelleen logistiikkakäyttöön. Ensimmäinen palon jälkeinen rantamakasiini rakennettiin 1837 Abraham Kingelinille. Rakennuksen suunnitteli P.J. Gylich, joka piirsi alueelle myöhemmin lisää empiretyylinisiä varastoja. Makasiinien yhteydessä käytiin myös kauppaa. Munkinkatu nimettiin vuoden 1897 kaavauudistuksessa Makasiininkaduksi (Magasingatan). 1900-luvun alussa nimenä käytettiin muotoa Varastohuoneenkatu. Katu poistettiin kaavasta 1934. Teatteria ja virastotaloa varten laaditussa vuoden 1958 kaavamuutoksessa katu palasi kartalle nimellä Aittakatu.¹



Kartta 1741–43 (TMK).

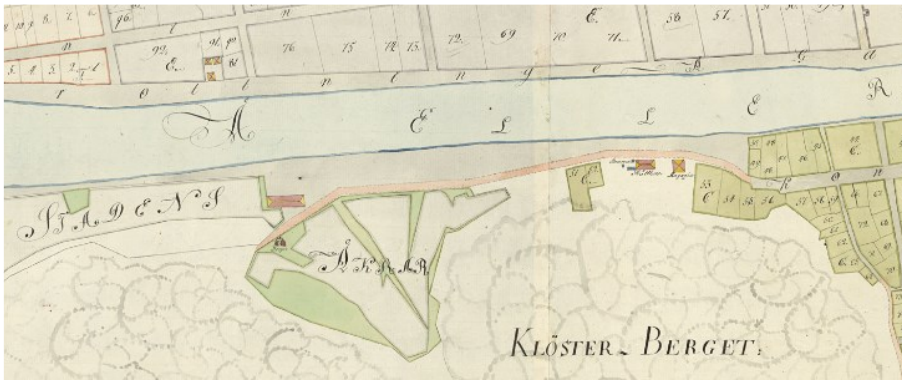


Charta Öfver Åbo Stapel Stad Åbo 1754–56 (TMK).



Vuoden 1786 kartan (Geometrisk Charta Öfver Sjö- och Stapel-Staden Åbo) mukaan alueella oli laajat tupakkaviljelmät.

¹ Kartta 1741–43 Charta Öfver Åbo Stapel Stad Åbo 1754–56; Geometrisk Charta Öfver Sjö- och Stapel-Staden Åbo 1786; Karta öfver Åbo Stad 1894; Nikula 1972, 60–61; Uotila 10.11.2020; Asemakaavanmuutos 1/1934 ja 78/1958.



Charta öfver Åbo Stad 1808 (KA).

Charta öfver Åbo stad 1828 (KYTO/ÅA).



Karta öfver Åbo stad 1835 (KYTO/TMA).



Vasemmalla Karta öfver Åbo stad 1884 (KYTO) ja oikealla Plankarta Öfver Åbo Stad 1891 (KYTO/TY). Itäinen Rantakatu oli 1800-luvun loppuun mennessä tiiviisti rakennettu. Munkinkadun joensuuntainen osuus nimettiin 1890 Makasiininkaduksi ja myöhemmin Varastohuoneenkaduksi. Kadun ylempi kääntö Itäiselle Rantakadulle säilyi Munkinkatuna. Alempi poikkikatu, Alinen Munkin poikkikatu nimettiin Samppalinnankaduksi. Vuoden 1958 kaavamuutoksessa Samppalinnankatua jatkettiin uutena katu-
linjana tulevan virastotalon taakse. Vuonna 1996 Samppalinnankadun alkuosa nimettiin Paavo Nurmen puistotieksi.



Makasiinikorttelit 1930-luvulla. Kuvan keskellä näkyvä poikkikatu on Munkinkatu. Sen korvasi myöhemmin diagonaalinen Volter Kilven katu, jonka paikalla tässä on vielä Samppalinnan kalliota. (Birger Lundsten, Turun museokeskus.)

Ruutukaavaa murtava Volter Kilven katu louhittiin kallioon. Kuva vuodelta 1946 (KYTO).



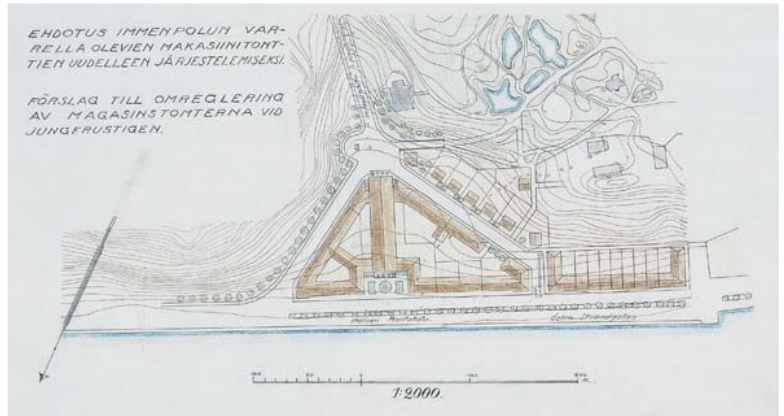
Makasiinikorttelien kaupunkikuvalliseen asemaan ja alueen uuteen käyttöön alettiin kiinnittää huomiota 1900-luvun alussa. Alue oli mukana vuoden 1906 asemakaavakilpailussa, johon sisältyi usean eri kaupunginosan uudelleenjärjestely ja kukkuloiden rakentaminen asuinalueiksi. Makasiinikorttelit kuuluivat suunnittelualueeseen A yhdessä IV ja V kaupunginosien sekä Korppolaismäen kanssa. Kilpailuohjelmassa Makasiinikorttelien katsottiin soveltuvan asuin- ja liikekäyttöön. Näiden taakse, Neitsytpolun varteen voitaisiin suunnitella huviloita eli hyvin toimeen tulevan väestön pientaloja. Kisan voitti Albert Lindströmin (myöh. Richardtson) ja Harald Andersinin työ, jonka perusteella kaupungininsinööri Emil Hindersson laati kaksi vaihtoehtoista kaavaehdotusta. Toisessa makasiinikorttelien käyttö säilyi ja Neitsytpolun varsi oli huvila-alueetta. Toisessa makasiinikorttelit ja Urheilupuisto olivat kauttaaltaan puistomaista pientalo-alueetta. Hinderssonin suunnitelmiin sisältyi myös Neitsytpolun ylittävä siltayhteys Urheilupuiston ja Samppalinnanmäen välillä. 1920-luvulla suunnitelmia tehostettiin Aurajokivarren osalta. Neitsytpolun varteen sommiteltiin edelleen pientalo-asetusta vielä 1940-luvulla.²



Emil Hinderssonin kaavaluonnos 1909 (TMK).

² Andersson 2002 (a), 10–38; Turun Sanomat 12.7.1929.

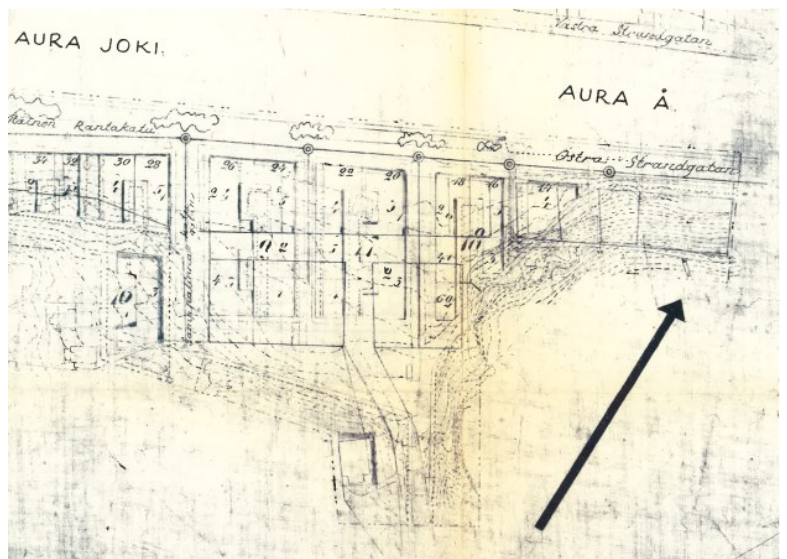
Makasiinitontit pysyivät pitkään yritysten hallussa, mikä hidasti alueen uudelleenjärjestelyä. Yksityiset tontinomistajat pyrkivät kehittämään keskeisellä paikalla olevia tonttejaan kerrostaloasunnoiksi. Alueen kaavoitus oli kuitenkin pitkään kesken eikä rakennuslupia myönnetty. Voimassa olleen rakennusjärjestyksen mukaan alue oli tarkoitettu varastokäyttöön eikä tulisijallisten asuinrakennusten toteuttaminen ollut mahdollista. Siitä huolimatta poikkeuslupia kerrostaloille haettiin vielä 1920-luvun lopussa. Samaan aikaan Urheilupuistoa varten alettiin tarvita pysäköintialuetta, jollaiseksi esitettiin nykyisen Virastotalon aluetta Varastohuoneenkadun (Makasiininkatu) eteläpuolella. Kortteli 16 oli kuitenkin vuokrattu halkosahan käyttöön. Itäistä Rantakatu levennettiin asemakaavanmuutoksella 1914, minkä vuoksi kadunvarren rakennukset jäivät katualueelle. Kadunlevennystä ei kuitenkaan vielä toteutettu. Asemakaava-arkkitehti Eero Sutinen laati tehokkaan kerrostalo-suunnitelman 1929, johon sisältyi myös julkinen rakennus kortteliin 16 eli nykyisen Wäinö Aaltosen museon takana olevalle alueelle. Suunnitelmaan sisältyi myös uusi diagonaalikatu Neitsytpolulta Aurajoelle. Suunnitelmaan perustuva kaava tuli voimaan vuonna 1934 mahdollistaen makasiinien tilalle 4- ja 5-kerroksiset, jokeen nähden poikittaiset asuin- ja liikerakennukset. Kaava tyypisti Sampपालinnan pohjoisrinteellä ollutta korttelia 18 ja osoitti uuden, Munkinkadun korvaavan diagonaalikadun (Volter Kilven katu). Sen toteuttamiseksi jouduttiin louhimaan Sampपालinnan rinteeseen kalliota nykyisen teatteritalon päädyn kohdalta. Suurkorttelien toteutuminen olisi merkinnyt myös Makasiininkadun poistumista. Vuoden 1952 yleiskaavaehdotuksessa alue osoitettiin kokonaan yleisiä rakennuksia varten. Yleisten rakennusten aluevaraus säilyi myös Yleiskaavassa 1976. Samoin voimassa olevassa Yleiskaavassa 2020, jossa alue merkittiin myös kulttuurihistoriallisesti, kaupunkikuvallisesti, maisemallisesti tai luonnonoloiltaan arvokkaaksi alueen osaksi. Arvoaluemerkintä on mukana Yleiskaavan 2029 ehdotuksessa, jossa alue on osoitettu keskustatoiminnoille.³



Makasiinikorttelien ja Neitsytpolun varren järjestelyehdotus 1920-luvun alkupuolelta (TMK).



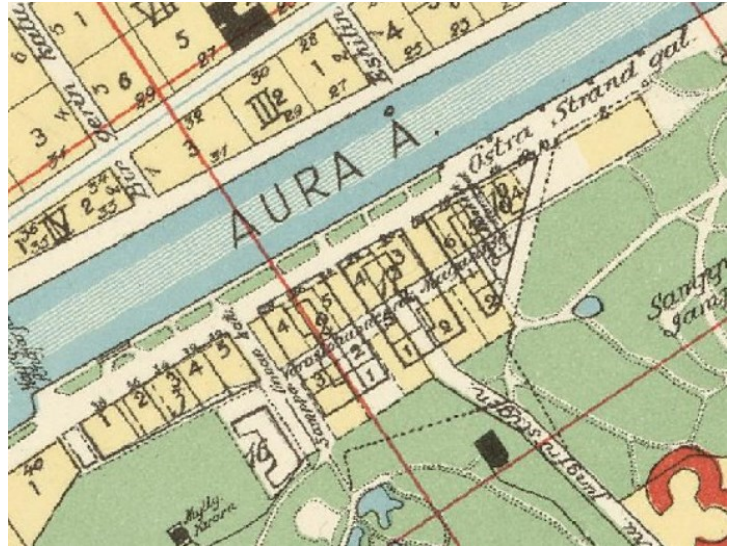
Eero Sutisen lamellitalosuunnitelma 1929 (KYTO, kuva Kari Lehtinen).



Asemakaavanmuutos 1/1934 (KYTO).

³ Uusi Aura 29.9.1907, 25.7.1928; Sosialisti 17.4.1929; TS 12.7.1929; Asemakaavanmuutokset 2/1914 ja 1/1934; Turun yleiskaavaehdotus 1952; Turun yleiskaava 1976.

Turun kaupungin asemakartta 1937 (KYTO).



Eero Sutisen havainnekuva Neitsytpolun huviloista 1947 (KYTO, kuva Kari Lehtinen).



Teatterin tontilla ollut entinen makasiinirakennus muutettiin asunnoiksi 1946 (pääpiirustukset TKA).



Teatterin tontti Neitsytpolulta Aurajoelle kuvattuna ennen teatterin rakennustöitä (Turun kaupunginteatterin arkisto).

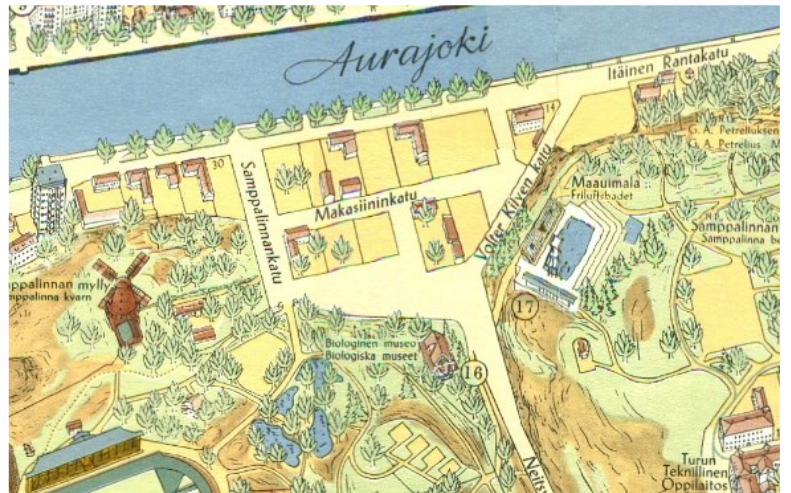


Yllä Turun kaupungin matkailukartta 1958 ja alla 1963 (KTYO). Uudemmassa kartassa teatteri on esitetty todellisuudesta poiketen joenpuoleinen julkisivu Neitsytpolun suuntaan. Teatterin lisäksi kartalla on havainnollistettu lukuisia muita nähtävyyksiä ja aktiviteetteja, mikä kuvaa alueen merkityksen muutosta syrjäisestä varastoalueesta moderniksi vapaa-ajan keskuksiksi.

Martinsilta, Myllysilta ja Teatterisilta

Aurajoen laivaliikenne väheni 1900-luvun alkupuolella. Nykyisen Myllysilan kohdalla kulkeneen höyrylautan eli Yli-sen förin korvaavaa siltaa alettiin suunnitella 1930-luvulla. Suunniteltu korkea silta olisi mahdollistanut pienten laivojen pääsyn Makasiinikorttelien alueelle. Laivaliikenteen edelleen vähentyessä silta rakennettiin kuitenkin aiottua matalampana. Kyseessä oli Martinsilta, joka valmistui 1940. Martinsillan yhteys sisältyi jo Engelin asemakaavaan 1828. Ylityksen kaupunkirakenteellista asemaa korostivat kaavaan joen molemmille puolille merkityt puistoaukiot, jotka toteutuvat joen pohjoisrannalla. Myllysilta rakennettiin 1975. Sillan rakenteet pettivät vuonna 2010, minkä vuoksi se korvattiin 2011 käyttöön otetulla uudella Myllysilalla. Joen ylittävä kevyen liikenteen silta sisältyi jo 1950-luvulla teatterisuunnitelmiin. Sen tarkoitus oli tuoda uusi julkisten rakennusten kokonaisuus lähemmäs joen toisella puolella sijaitsevaa ydinkeskustaa. Teatterisilta toteutui neljä vuosikymmentä myöhemmin vuonna 1998.

Teatterin ympäristöä ennen Teatterisiltaa (Turun kaupunginteatterin arkisto).

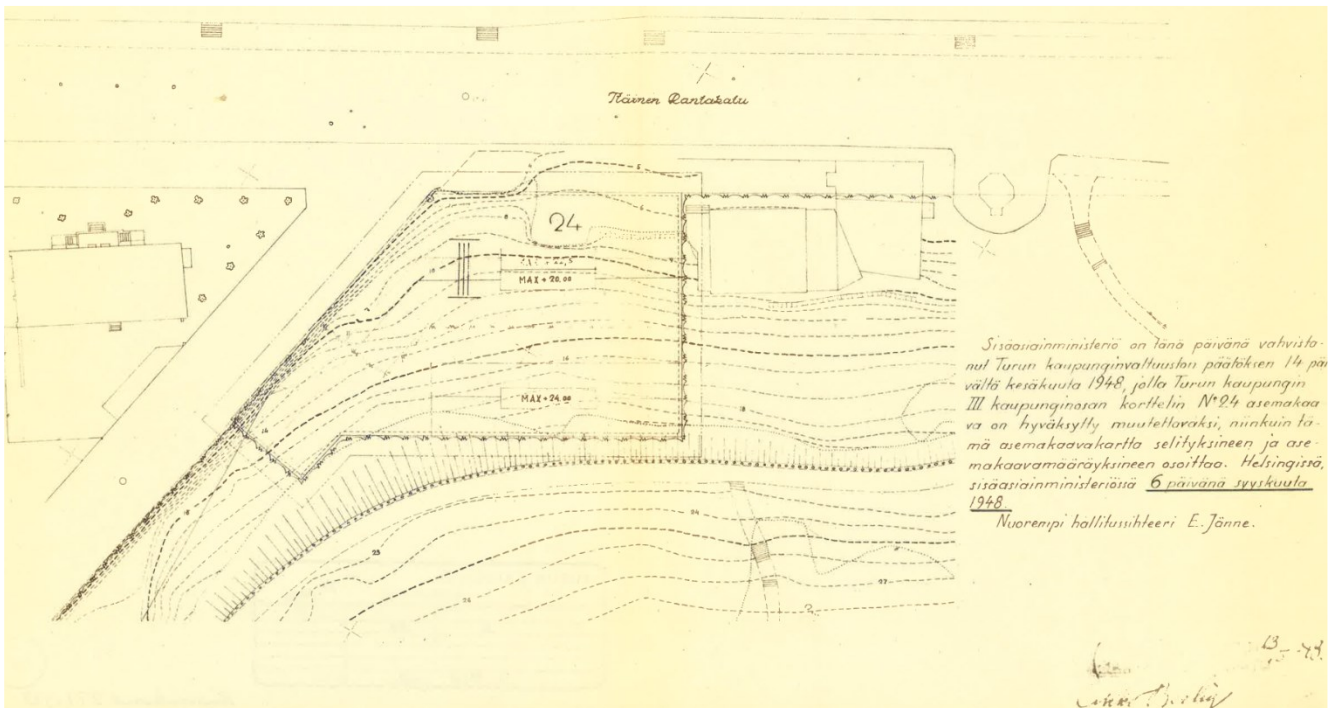


Hämähäkkilotontti

Turun yliopiston kirjastonhoitaja Volter Kilpi esitti 1920-luvun lopulla yliopistollisen keskuskirjaston perustamista Aninkaistenmäelle maakunta-arkiston yhteyteen. Tämä ei kuitenkaan toteutunut ja Kilpi jatkoi suunnitelmia kirjaston kehittämiseksi. Yliopiston kirjastovaliokunta tutki 1940-luvun puolivälissä eri sijaintivaihtoehtoja, ja päätyi ehdottamaan Makasiinikorttelien vieressä olevaa tonttia Samppalinnanmäen juurella. Sijainti oli keskeinen ja kalliorinne mahdollisti kokoelmien sijoittamisen kokonaan kiven sisään. Maanvaihtokauppojen ja rahoituksen järjestyttyä tontin esirakennustyöt käynnistettiin vuonna 1947. Rahoitus ei kuitenkaan riittänyt kirjaston rakentamiseen ja työt keskeytyivät 1948. Kallio oli kuitenkin jo louhittu ja siihen jäi tyhjä varastotunneli. Yliopiston kampus ja siihen liittyvä kirjasto rakennettiin seuraavana vuosikymmenenä Vesilinnanmäelle.⁴



Yliopiston kirjastoa varten laaditut asemakaavanmuutokset 3/1944 ja 10/1948 (KYTO).

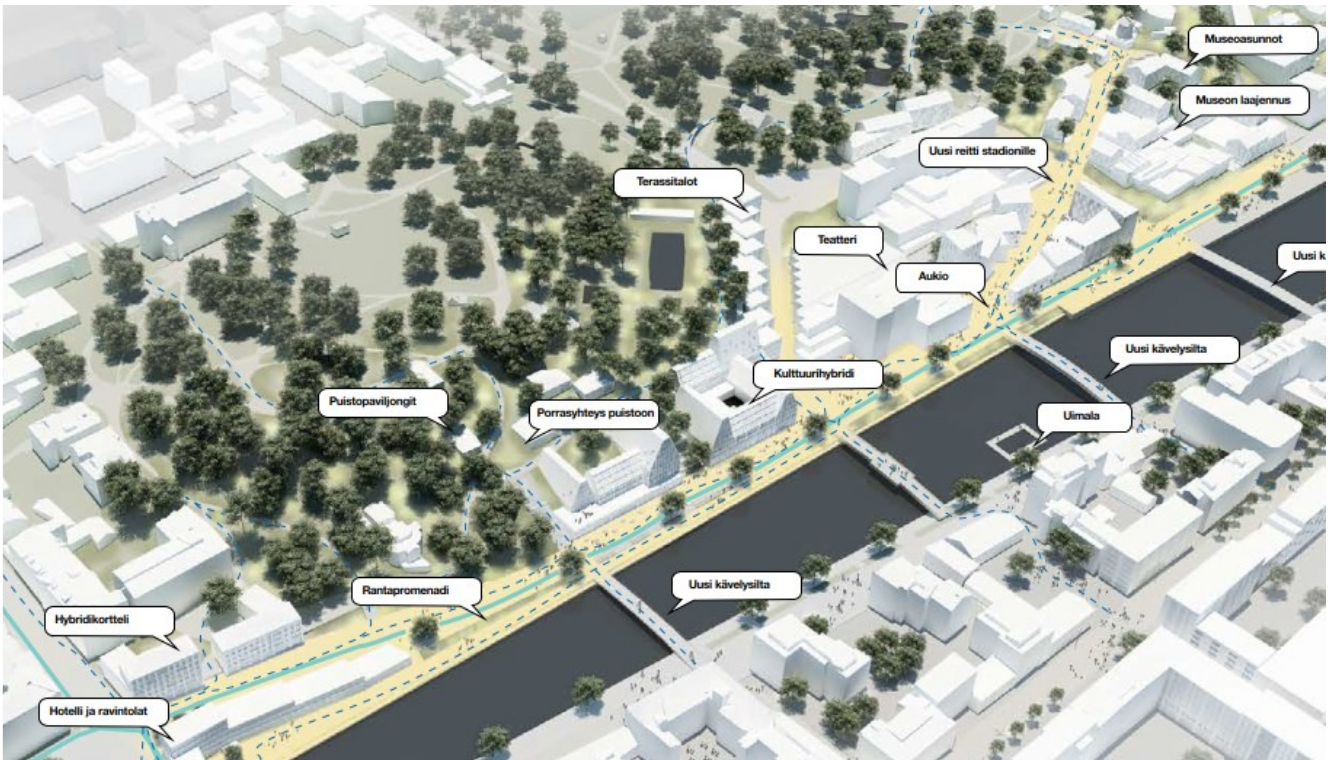


Teatterin, virastotalon ja Wäinö Aaltosen museon valmistuttua alue sai huomattavan merkityksen julkisena ja avoimena kaupunkitilana vastarannalla sijaitsevan kaupallisen keskustan parina. Louhitun Hämähäkkilotontin keskeneräisyys korostui ja maisemavaurion korjaamiseksi paikalle etsittiin jatkuvasti uutta käyttöä. 1970-luvulla kallioon aiottiin sijoittaa väestönsuoja. Suomen pankki järjesti 1985–86 kaksivaiheisen kilpailun pankkirakennuksen suunnittelusta teatterin viereen. Arkkitehti Outi Sarjakoski toteutti ympäristötaideteoksena luolan suulle jättimäisen hämähäkinverkon vuonna 1997, mistä paikka sai nykyisen nimensä. 1990-luvulla oli esillä myös kaupunginkirjaston sijoittaminen tontille. 2000-luvun alussa Turkuun suunniteltiin musiikki- ja kongressitaloa osana kulttuuripääkaupunkivuoden valmisteluja. Sopivaa sijaintia tutkinut asiantuntijatyöryhmä päätyi 2007 Hämähäkkilotonttiin, mutta vuoden päätapahtumapaikaksi rakennettiin kulttuurikeskus Logomo rautatieaseman läheisyyteen. Tämän jälkeen yksityinen toimija ehdotti tontille pystysuuntaista huvipuistoa. Kaupunginorkesterin tarve saada nykyaikaisemmat tilat

⁴ Andersson 2002 (b), 136.

käynnisti uudelleen pohdinnat Hämhäkkitorin konserttitalosta. Siihen varauduttiin 2013 voimaan tulleessa teatterin ja virastotalon asemakaavanmuutoksessa.⁵

Vuonna 2017 julkaistiin kaupungin, korkeakoulujen ja yritysten yhteistyönä laadittu Keskustavisio 2050, jossa keskeisenä tavoitteena oli ydinkeskustan laajentaminen toiminnallisesti joen eteläpuolelle. Itsenäisydenaukion ympäristö oli tässä keskeinen kehittämisalue, jolle esitettiin runsasta täydennysrakentamista sekä uusia viihtymiseen tarkoitettuja avoimia kaupunkitiloja. Teatterin uudistuksen yhteydessä Aleksis Kiven aukiolle toteutettiin suurikokoinen valotaulu, josta on voinut seurata mm. urheilukilpailuja Hämhäkkitorin toimiessa kisakatsomona. Tonttia on käytetty myös muiden tapahtumien järjestämiseen ja ravintoloiden yhteisterassialueena. Tapahtumien ulkopuolella tonttia käytetään paikoitusalueena. Parhaillaan keskustan kehittämisestä on käynnissä avoin innovaatiokilpailu, jossa esitetään useita ideoita Hämhäkkitorin kehittämiseksi.



Keskustavisiossa (14.8.2017) Itsenäisydenaukio on osa Kulttuurirannaksi nimettyä kehityskokonaisuutta. Hämhäkkitorille on esitetty kulttuurikäyttöön tarkoitettua monitoimirakennusta. Visualisointi Lundén Architecture Company.

⁵ Turun Sanomat 12.7.2007, 23.2.2010; Andersson 2002 (b), 140–144; Asemakaavanmuutos 50/2001.

Ilmakuva 1959 (KYTO).



Katuverkko

Itsenäisyydenaukion uudet laitosrakennukset sovitettiin alueen vanhaan katuverkostoon, joka perustuu Engelin asemakaavaan ja siihen vuoden 1934 kaavalla tehtyyn muutokseen, jossa Munkinkatu korvattiin ruutukaavasta poikkeavalla Volter Kilven kadulla. Teatterin ja virastotalon rakentaminen poisti kaksi poikkikatua näiden rakennusten kohdalta (Munkinkatu ja Neitsytpolun loppuosa). Vanha Makasiininkatu vietti Samppalinnanmäen suuntaan. Uudisrakentamisen yhteydessä katulinja korotettiin suoraksi ja yhdistettiin Volter Kilven katuun. Näin teatterin ja virastotalon kulmaan syntyi paikoitusalueena käytetty monttu. Muilta osin alueen katuverkko noudatti teatterin laajennukseen 2017 saakka 1930-luvun tilannetta, tosin katualueita oli levennetty. Teatterin lisäosa katkaisi läpikulkuyhteydet Aittakadulta Volter Kilven kadulle ja Neitsytpolulta Itäiselle Rantakadulle. Kaavamutoksessa katkaistu Aittakatu nimettiin Itsenäisyydenaukiosi.⁶



Ilmakuvat 1939, 1958 ja 1998 (KYTO).

⁶ Ilmakuvat KYTO, Turun kaupungin asemakartat KYTO.



Ilmakuva 2018 (KYTO).



Teatterirakennuksen paikka joen vastakkaiselta puolelta katsottuna (kuvauspiste ja -kulma 1)



Lähikuva alueesta (kuvauspiste ja -kulma 2)

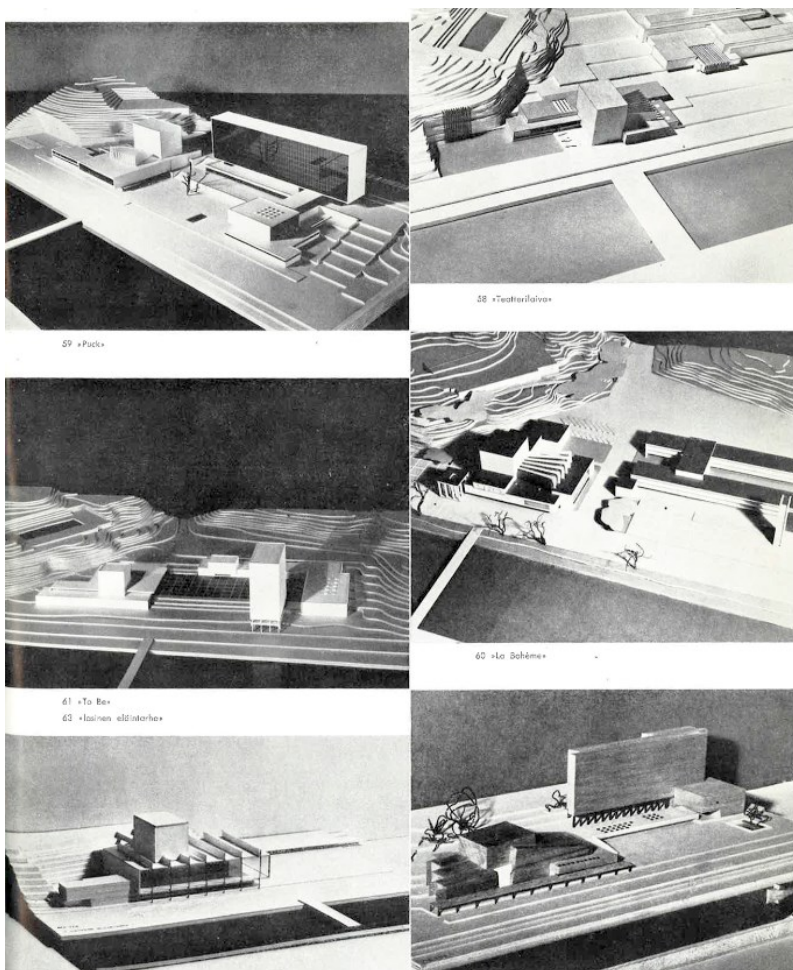
1900-luvulla Makasiinikorttelien ympäristö oli teollisuusaluetta varastoineen ja verstaineen. Teatteritalon suunnittelukilpailun ohjelmassa 1955 julkaistu kuva sen hetkisestä suunnittelualueesta (Teatteritalo F46 TILA).

2. Teatterin ja kaupungintalon suunnittelukilpailu

Makasiinikorttelien uutta käyttöä ja kaavaratkaisua ideoitiin kaupunginteatterin ja virastotalon suunnittelukilpailulla, jonka kaupunki järjesti vuonna 1955. Tuomaristoon kuuluivat kaupungin valitsemina apulaiskaupunginjohtaja ja palkintolautakunnan puheenjohtaja Ahti näykki, kaupunginarkkitehti ja lautakunnan sihteeri A. S. Sandelin, teatterilautakunnan puheenjohtaja Eero Mantere, asemakaava-arkkitehti Olavi Laisaari, toimittaja Eino Lehtinen ja hovioikeuden asessori Olavi Santalahti sekä SAFA:n valitsema arkkitehti Aarne Ervi. Kilpailulla haettiin kehittämisideaa myös Hämähäkkilotille, jonka louhosta pidettiin Aurajokimaisemaa häiritsevänä. Kilpailun lähtökohtana oli luoda alueelle kaupunkikivallisesti korkeatasoinen, selväpiirteinen ja edustava kahden julkisen rakennuksen kokonaisuus. Oleellista oli ratkaista

samalla liikenteellinen kokonaisuus, johon kuului uudisrakennusten ohella Urheilupuiston ja rakenteilla olleen Samppalinnan Uimastadionin liikenteelliset tarpeet. Rakennusten sijoittelu oli vapaasti ratkaistavissa, voimassa ollutta asemakaavaa tarvinnut noudattaa. Teatterin interiöörien osalta huomiota kiinnitettiin erityisesti korkeatasoiseen sisätila-arkkitehtuuriin, yleisötilojen selkeyteen, ja kuljettavuuteen sekä katsomon audiovisuaalisiin ominaisuuksiin ja henkilökunnalle varattujen tilojen käytännöllisyyteen. Kilpailussa tuli ottaa huomioon uusi kevyenliikenteen silta, joka oli suunniteltu ”Eskelinkadun tienoille”. Kaupungintalon tilatarpeeksi ilmoitettiin noin 70 000 m³. Teatterille annettiin vain ohjeellisia mittoja, joista oli mahdollista poiketa. Katsomo tuli mitoittaa 600–650 hengelle.⁷

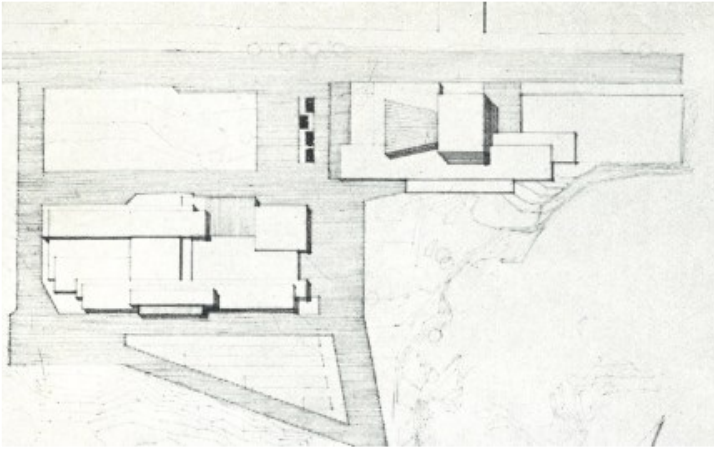
Kisassa jätettiin määräaikaan 5.9.1955 mennessä peräti 42 ehdotusta, jotka kaikki täyttivät kilpailuehdot. Suunnitelmiin perehtyi tarkemmin tuomariston työvaliokunta, johon kuuluivat Näykki, Sandelin ja Ervi. Teatteritekniikan asiantuntijaksi kutsuttiin göteborgilainen teatteriohjaaja Knut Ström. Mantere jäi pois tuomaristosta ja hänen tilalleen saatiin kaupunginteatterin johtaja Jouko Paavola. Tuomaristo antoi päätöksensä 14.10.1955. Useissa ehdotuksissa teatteri sijoitettiin Hämähäkkিতontille, mikä ratkaisi maisemavaurion ja oli lisäksi perustusolosuhteiltaan taloudellisempi vaihtoehto. Töitä arvioitaessa paikka koettiin kuitenkin liian ahtaaksi. Parhaimpina pidettiin ehdotuksia, joissa teatteri sovitettiin vastarannalla olevan Eskelinkadun visuaaliseksi päätteeksi siten, että yleisölle tarkoitetut tilat (sisäänkäynti, aulatilat, lämpiö ja ravintola) yhdistyivät välittömästi katutilaan. Paikkaa pidettiin kaupunkikuvallisesti ja kaavallisesti parhaimpana, mutta taloudellisesti huonompana. Tällä sijainnilla myös liikenne ja paikoitus oli ratkaistavissa helpommin. Kilpailun voitti arkkitehtiryhmä Aarne Hytönen, Risto-Veikko Luukkonen ja Helmer Stenros ehdotuksellaan ”Teatterilaiva”. Ryhmän avustajana toimi arkkitehti Matti Hakala. Toiseksi tuli ehdotus ”Puck”, jonka jättivät arkkitehdit Niilo Pulkka, Kaarlo Leppänen ja Heikki Castrén. Kolmanneksi sijoittuivat professori Erik Bryggman ja arkkitehti Olli Kestilä ehdotuksella La Bohème. Bengt Lundstenin ja P-M Ålanderin ehdotus ”To Be” sekä Ragnar ja Marjatta Ypyän työ ”TTT58” lunastettiin. Lunastusta ehdotettiin myös ”Lasinen eläintarha”-nimiselle työlle. Palkitut ja lunastetut työt esiteltiin kiinteistö- ja rakennustoimen lautakunnalle 22.10.1955 Taidemuseossa, jossa työt olivat näytteillä myös kaupunkilaisille.⁸



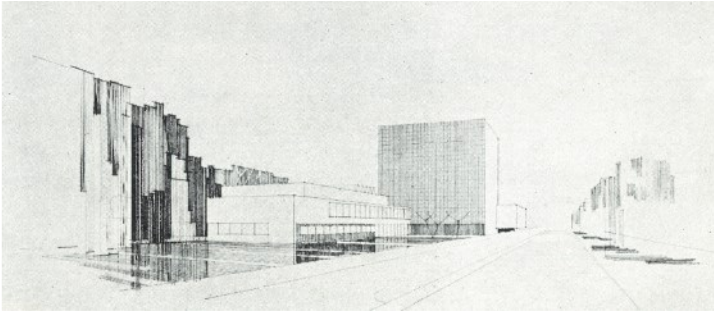
Kilpailussa menestyneitä ehdotuksia. Voittajaehdotus ”Teatterilaiva” ylhäällä oikealla. Sen vasemmalla puolella on toiselle sijalle päässyt ”Puck” ja alla kolmannen palkinnon saanut ”La Bohème”. Loput kuvat: vasemmalla keskellä ”To Be”, alhaalla vasemmalla ”Lasinen eläintarha” ja alhaalla oikealla ”TTT 58”. Kuvat on julkaistu kilpailun esitelyn yhteydessä Arkkitehti-lehdessä 12/1955.

⁷ Teatteritalo F46 ja F47 TILA; Arkkitehti 12/1955; Turun kaupunginteatteri.

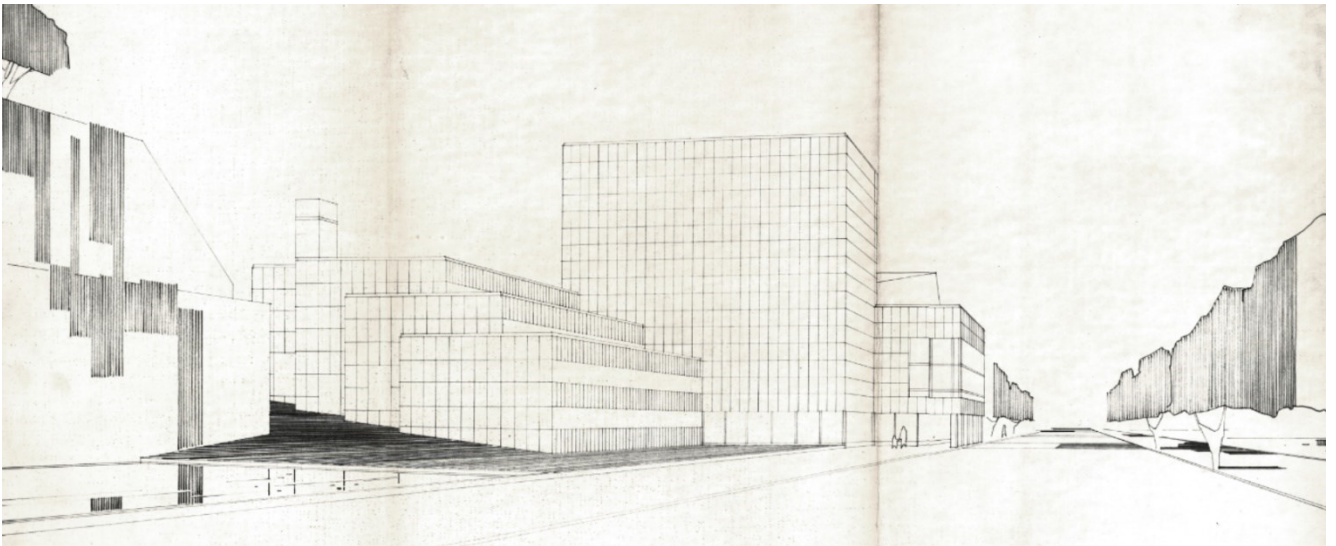
⁸ Teatteritalo F47 TILA; Arkkitehti 12/1955; Turun kaupunginteatteri.



Voittaneessa kilpailutyössä teatteri ja virastotalo sommiteltiin toistensa suhteen toteutuneen mukaisesti. Rakennusryhmä siirrettiin ehdotusta enemmän alajuoksun suuntaan. Uusi silta oli ehdotuksessa Eskelinkadun jatkeena ja näyttämötorni tämän näkymälinjan pääteaiheena. Kuva julkaistu Arkkitehti-lehdessä 12/1955.



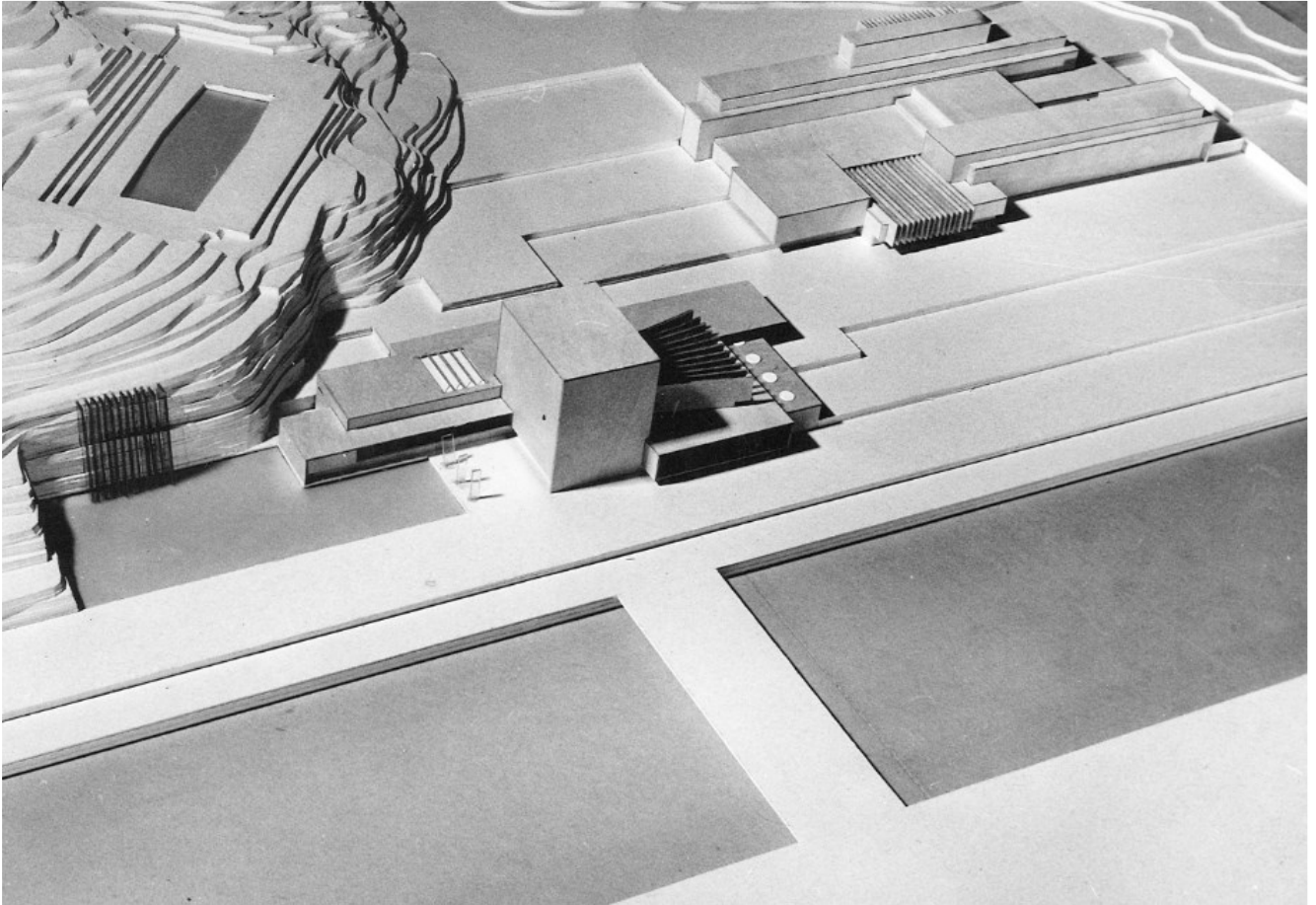
Voittajaehdotuksessa teatterin henkilökuntasiiiven edustalle ideoitiin näyttävää vesiputousta ja allasta, joka muodostaisi monumentaalisen aukiokokonaisuuden yhdessä teatterin aukion kanssa. Volter Kilven kadun säilyttämistarve vaikutti jatkosuunnitteluun, mutta allasaukiota esitettiin edelleen. Kuva julkaistu Arkkitehti-lehdessä 12/1955.



Lopullisen suunnittelutoimeksiannon perusteella laaditussa tarkistetussa perspektiivikuvassa rakennusta on korotettu kerroksella ja pääsisäänkäynti on siirretty Itsenäisyydenaukiolta Itäiselle Rantakadulle, jossa lämpiö työntyy jalkakäytävän ylle katoksen muodostavana ulokkeena. Katsomo-osa nousee toteutuneesta poiketen omana rakennusosanaan lämpiön katolle. (Teatteritalo F47 TILA.)

Voittajatyön erityisenä ansiona pidettiin rakennusten ryhmittelyn kokonaisratkaisua, selkeää ja voimakasta arkkitehtuuria sekä hyvää teatterisuunnittelun tuntemusta. Eskelinkadun jatkeeksi oli suunnitteilla kävelysilta, ja tästä suunnasta avautuva näkymä katsottiin teatteritornin ansiosta vaikuttavaksi. Liikenteellisesti suunnitelmaa pidettiin hieman puutteellisena, mutta sen osalta kehitettävissä olevana. Katuyhteys Neitsytpolulta Itäiselle Rantakadulle oli esitetty virastotalon molemmilta puoliilta, mikä teki rakennusten ympäristön rauhattomaksi ja paikoitukselle jäi vähän tilaa. Teatterin julkisivusta omana kokonaisuutenaan erottuva katsomo-osa oli näyttämötornista erillisenä kappaleena sijoitettu joen suuntaisesti. Pääsisäänkäynti ja saattopaikointus esitettiin teatterin päätyyn alajuoksun puolelle, jossa sisäänkäyntiaukio yhdistyisi virastotalon edustusaukiioon (myöhemmin Itsenäisyydenaukio). Rakennuksen tilaavuus oli ehdotuksessa 40 600 kuutiota.⁹

⁹ Arkkitehti 12/1955, 9/1963; Pääpiirustukset TKA; Teatteritalo F46 TILA.



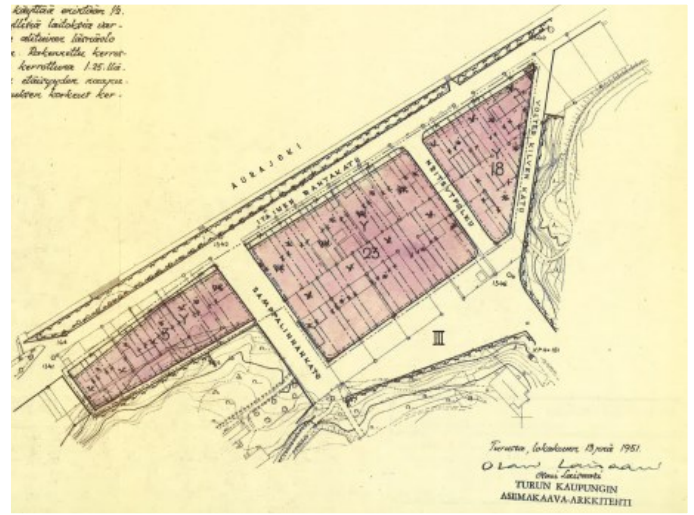
Voittajaehdotus "Teatterilaiva", valokuva pienoismallista (TKA).

3. Itsenäisyydenaukion asemakaavoitus

Makasiinikorttelien alue oli 1950-luvulla teollisuusaluetta, jossa oli varastojen lisäksi mm. puutavaraaliikkeitä ja romuliike. Ennen teatterin ja virastotalon kaavoitusta alueelle oli jo kaavoitettu yksi yleisten rakennusten tontti Paavo Nurmen puistotien varteen osana asemakaavanmuutosta 1/1934, joka on ko. tontin osalta edelleen voimassa. Kyseessä oli ilmeisesti Eschnerin säätiön sairaalalle varattu kiinteistö. Hämähäkkিতontille kaavoitettiin 1940-luvulla yleisten rakennusten kortteli yliopiston kirjastoa varten (asemakaavanmuutokset 3/1944 ja 10/1948). Kirjaston kaavoja tarkistettiin vielä 1950-luvun alussa (asemakaavanmuutokset 55/1951, 46/1952). Vuonna 1952 vahvistetulla asemakaavanmuutoksella (55/1951) yleisten rakennusten kortteleita laajennettiin kattamaan koko Makasiinikorttelien alue. Kaavalla muodostettiin korttelit 3, 23 ja 18. Itäistä Rantakatua ja Urheilupuiston puolella ollutta katualuetta levennettiin, mikä supisti virastotalon kohdalla olevan korttelin 23 tonttimaata. Korttelin halkaisevaa Makasiininkatua ei merkitty kaavaan, mutta se jäi edelleen käyttöön. Kirjastolle varatun tontin sivuitse vedetty uusi katu ehdittiin kaavamuutoksessa nimetä hanketta valmistelleen kirjastonhoitajan mukaan Volter Kilven kaduksi, vaikka kirjasto valmistui vuonna 1954 Vesilinnanmäelle. Kilpi oli kuollut vuonna 1939. Teatteria ja kaupungintaloa varten laadittiin kaupungin aloitteesta 27.4.1959 vahvistettu asemakaavanmuutos 78/1958, jota arkkitehtikisan voittaneet Luukkonen ja Stenros työstivät. Kaava-alue oli lähes kokonaan kaupungin omistuksessa.

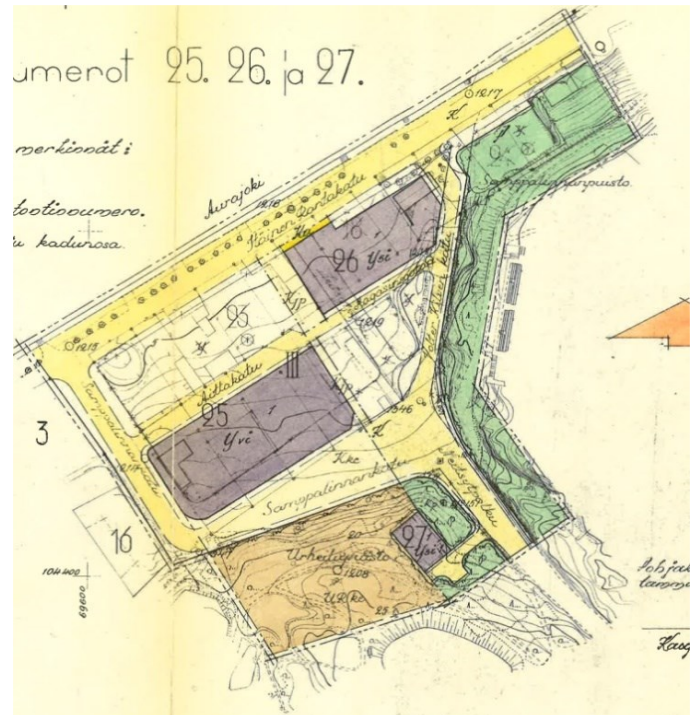
Kaavan tavoitteiden tarkentuessa rakennusten asemointia muutettiin. Uudisrakennusten ympäriltä varattiin enemmän tilaa katuverkkoa (Volter Kilven katu – Sampalinnankatu – Paavo Nurmen puistotie) varten, mikä pienensi käytettävää rakennusalaa. Rakennukset toteutettiin ehdotusta kapeampina ja korkeampina. Teatterin rakennusmassaa siirrettiin alajuoksun suuntaan, mikä mahdollisti jalankulkuyhteyden Sampalinnanmäen ja teatterin välistä (Volter Kilven katu). Hämähäkkilotonille esitettiin edelleen suihkulähdeaukiota vesiputouksineen.

Asemakaavanmuutos 55/1951 (KYTO).

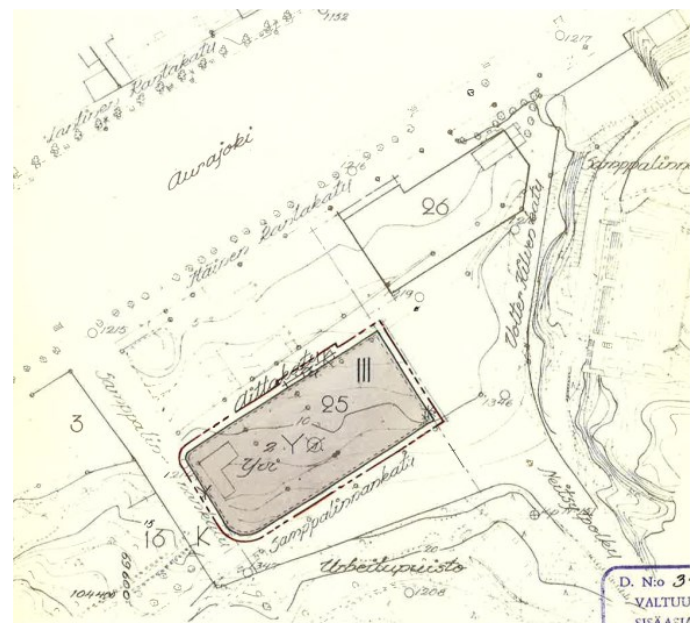


Uudisrakennusten rakennusalat muodostivat omat korttelinsa numeroilla 26 (teatteri) ja 25 (virastotalo). Kortteli 25 (entinen 23) pieneni puoleen aiemmasta, kun Makasiininkatu palasi kartalle nyt nimellä Aittakatu. Itsenäisyydenaukio ja teatterin takana oleva, virastotalon päätyyn jäävä alue, jolle oli jo laadittu parkkitalopii- rustus, jäivät vielä vahvistetun kaava-alueen ulkopuolelle. Virastotalon eteläpuolella oleva, Urheilupuistoon kuuluva rinne osoitettiin maan- alaisille arkistoille. Biologisen museon tontti merkittiin yleisten rakennusten kortteliksi, ja sen Neitsytpolkuun rajautuva edusta puistiksi. Entinen kirjaston tontti, samoin kuin koko Volter Kilven kadun itäpuoli merkittiin puistiksi al- lasta ja vesiputousta varten. Tältä osin kaava on edelleen voimassa.

Asemakaavanmuutos 78/1958 (KYTO).



Asemakaavanmuutos 24/1961 (KYTO).

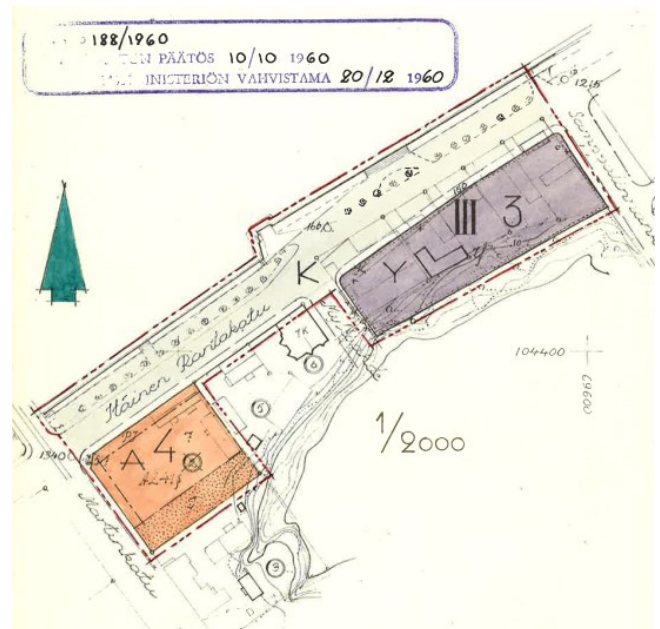


Teatterin kaavaa laadittaessa virastotalon suunnittelu oli vielä kesken. Kaupungintalolle varattu tontti siirtyi valtion omistukseen 15.12.1959. Valtio ryhtyi rakennuttamaan tontille lääninvirastoa, jonka suunnittelua jatkoivat arkkitehtikilpailun voittajat Luukkonen ja Stenroos. Tarkentuneita suunnitelmia ei pystytty toteuttamaan voimassa olevan kaavan mukaisesti, joten valtio haki kaavamuutosta tehokkaammalle rakentamiselle. Virastotalon asemakaavanmuutos 24/1961 vahvistettiin 6.10.1961. Edellinen kaava salli tontista käytettävän 2/3 rakentamiseen ja kerrosalaksi 15 000 kem². Uusi kaava mahdollisti rakennusoikeudeksi 17 000 kem² ja rakennusalan 3/4 tontin alasta. Lisäksi kaava salli pihamaan alle ulottuvat kellaritilat ja liikuntasalin sekä Aittakadun ylle rakennettavan ulokkeen.



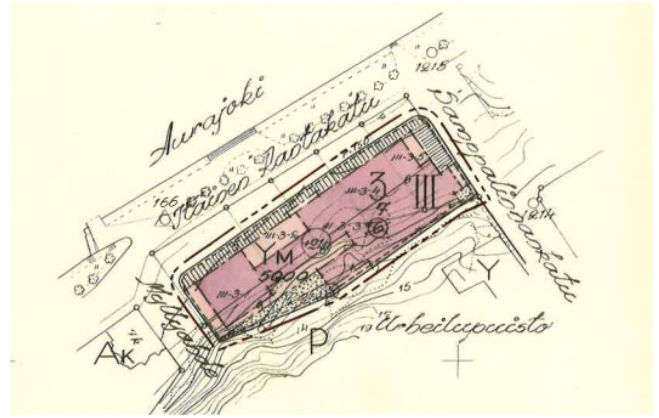
Ilmakuva n. 1960–1961 (KYTO). Teatterin rakennustöiden käynnistyessä osa Makasiinikorttelien rakennuksista oli vielä pysyissä. Tulevalla Aleksis Kiven aukiolla oleva, aiemmin asuinrakennukseksi muutettu Rettigin makasiini oli työmaan käytössä.

Wäinö Aaltosen museon korttelin asemakaavanmuutos 80/1964 vahvistettiin 24.3.1965. Kortteli oli kaavoitettu yleisille rakennuksille jo vuosina 1952 ja 1960 vahvistetuissa asemakaavanmuutoksissa (55/1951 ja 47/1960). Vuoden 1960 kaavassa koko tontti oli ollut rakennusala ja rakennusoikeus määrittyi rakennusjärjestyksen mukaan. Uudessa kaavassa käyttö tarkentui museoksi ja rakennusoikeudeksi merkittiin 5 000 kem², joka määriteltiin tarkasti Arkkitehtitoimisto Irma ja Matti Aaltosen museosuunnitelman perusteella. Suunnitelma sisälsi toteutuneen museon lisäksi varauksen n. 1 350 k-m²:n kokoiselle laajennukselle. Kaavassa osoitettiin myös tontin sisäiselle jalankululle varatut kulkuyhteydet rakennusalan ympärille katujen varteen. Uusi kaava mahdollisti museon lisäksi tontille myös museon vahtimestarille ja talonmiehelle tarkoitetut kaksi asuntoa. Luontoyhteyden vahvistamiseksi kaava kielsi tontin aittamaisen Urheilupuistoon rajautuvilla osilla.



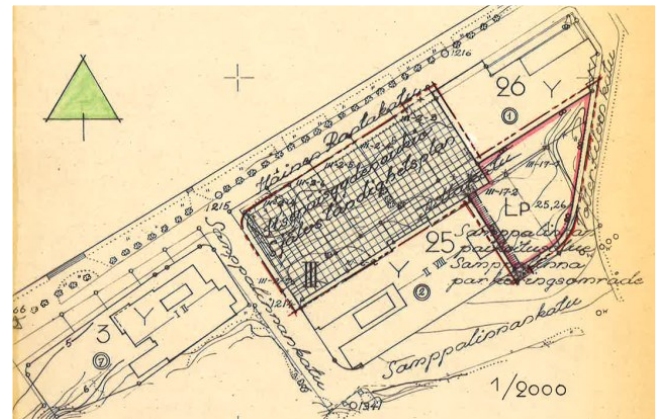
Asemakaavanmuutos 47/1960 (KYTO).

Museokorttelin jatkeeksi oli vuonna 1962 kaavoitettu yleisten rakennusten kortteli ns. Martinsillan kolmioon Martinkadun ja Itäisen Rantakadun kulmassa (asemakaavanmuutos 70/1962). Alue oli edellisessä kaavassa 47/1960 osoitettu asuin- ja liikerakennuksille. Nyt koko Itäinen Rantakatu oli kaavoitettu julkiseksi tilaksi lukuun ottamatta yhtä 1955–1957 rakennettua kerrostalotonttia Waino Aaltosen museon ja Martinsillan kolmion välissä. Martinsillan kolmiota suunniteltiin virastokäyttöön mm. verohallinnolle. Vireillä olevassa kaavamuutoksessa (3/2018 Herkules) se muutetaan jälleen asuin- ja liikekäyttöön.



Asemakaavanmuutos 80/1964 (KYTO).

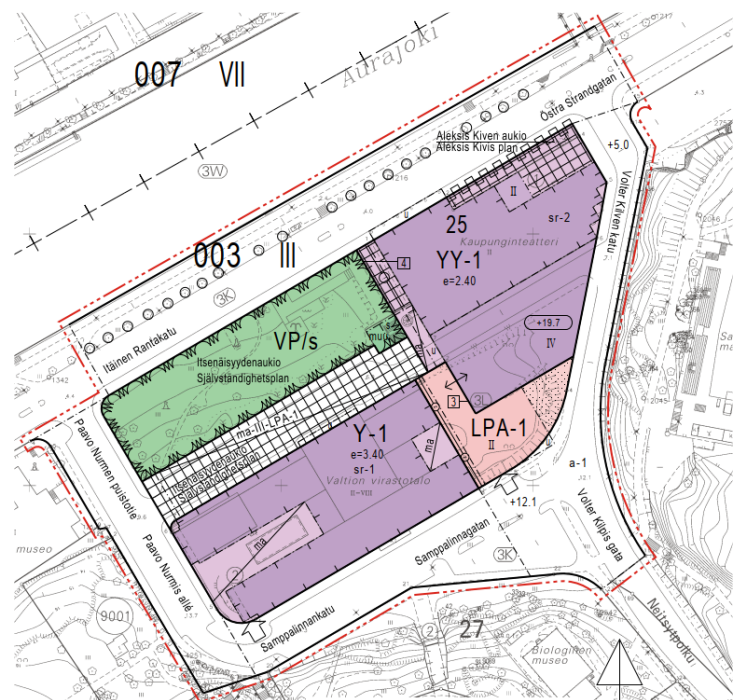
Kaupunginhallitus päätti 15.8.1967 käynnistää kaavamuutoksen, jolla nimetön alue lääninviraston edustalla nimettäisiin Itsenäisyydenaukioksi. Alue oli jäänyt teatterin kaavan ulkopuolelle, ja sillä oli voimassa asemakaavat 1/1897 ja 1/1934. Nimeämisen lisäksi kaavamuutoksella 35/1967 alueen käyttötarkoitus määriteltiin aukioksi. Aluevaraus ulotettiin hieman teatterin takana olevalle pysäköintialueelle, joka sisältyi myös Itsenäisyydenaukion kaavaan. Parkkialue oli muodostettu vuonna 1965 vahvistuneella kaavamuutoksella 96/1964. LP-alueelle sai rakentaa kaksi maanalaista kerrosta käsittävän parkkihallin, jonne sai sijoittaa myös autohuollon tilat.



Asemakaavanmuutos 35/1967 (KYTO).

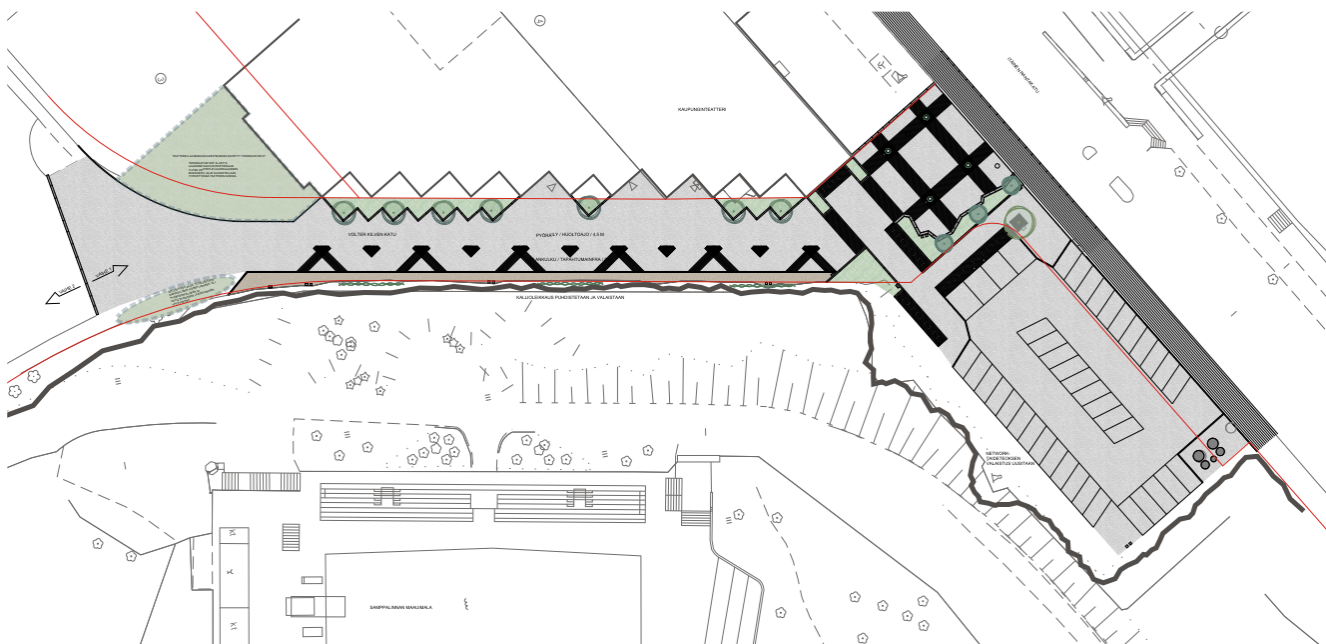
Biologisen museon asemakaava uudistettiin vuonna 1990 voimaan tulleella kaavamuutoksella 8/1987, jossa koko kortteli 27 osoitettiin museokäyttöön. Kaavaan sisältyi maanalaisia tiloja paikoituskäyttöön. Museorakennus suojeltiin.

Teatterin peruskorjauksen, uudistamisen ja laajennuksen valmistelu aloitettiin 2001. Samalla käynnistettiin kaavamuutos (50/2001), jonka luonnos valmistui 2006. Suunnitelmia ja rahoitusjärjestelyjä tarkennettiin vuosien mitaan ja kaavamuutos käynnistettiin uudelleen 2011 ja kaava tuli voimaan elokuussa 2013. Kaavassa varauduttiin myös uuteen musiikki- ja kongressitaloon, jota oli esitetty kaava-alueen ulkopuolelle jääneelle Hämähäkkintontille. Kaavaan sisällytettiin varaus maanalaiselle yhdyskäytävälle, joka yhdistäisi teatterin ja uuden musiikkitalon. Laajennuksen ohella kaavan toisena lähtökohtana oli arvokkaan rakennetun ympäristön suojeleminen. Sekä teatteri että virastotalo, kuten myös Itsenäisyydenaukio merkittiin kaavassa suojeltaviksi. Suojelu kattaa myös merkittävimmät sisätilat.



Voimassa oleva asemakaavanmuutos 50/2001 (KYTO).

Lisärakennusala sijoitettiin pääosin teatterin taakse Volter Kilven kadun varteen, jolloin entisen Makasiininkadun läpikulkuyhteys poistui. Teatterin tonttia kasvatettiin noin 3 000 m². Myös Itsenäisyydenaukion puoleinen paikoitusalue liitettiin teatterin tonttiin ja merkittiin edelleen aukioksi. Laajennusala tyypisti teatterin takana olevaa paikoitusmonttua, jonka paikalle osoitettiin edellisen kaavan tavoin rakennusoikeus maanalaista pysäköintilaitosta varten. Pienempi laajennusala osoitettiin Aleksis Kiven aukion puolelle näyttämötornin ja toimistosiiven kulmaan. Ajoyhteys Itäisen Rantakadun ja Volter Kilven kadun välillä säilyi asemakaavassa, mutta se poistettiin teatterin laajennuksen yhteydessä 2017 laaditun katusuunnitelman perusteella. Kaavaan sisältyi valmisteluvaiheessa yleisten rakennusten kortteli 16 Wäinö Aaltosen museon takana. Vuonna 1934 kaavoitettu kortteli olisi kaavamuutoksessa merkitty nykyisen tilanteen mukaisesti viheralueeksi. Kortteli poistettiin kaavasta, koska Kiinteistöliikelaitos piti tärkeänä säilyttää tonttivaraus tulevaisuuden rakennushankkeita varten.



*Teatterin laajennuksen yhteydessä Volter Kilven katu rauhoitettiin läpiajoliikenteeltä ja Itäiseen Rantakatuun rajautuva osa muo-
toitiin aukiomaiseksi. Katusuunnitelma 16.1.2017 (KYTO).*

4. Kaupunginteatteri

Turun kaupunginteatteri on Suomen vanhin täyskunnallinen teatteri, joka perustettiin yhdistämällä Turun työväenteatteri ja porvarillinen Turun Teatteri vuonna 1946. Kaupunginteatterin näyttämötoiminta käynnistyi entisissä Turun Teatterin tiloissa Humalistonkadulla Alvar Aallon suunnittelemassa, 1927–28 rakennetussa Maalaistentalossa. Näyttämö paloi 1954 ja teatteri toimi tämän jälkeen väliaikaisesti kaupunginorkesterin tiloissa Aninkaistenmäelle vastikään vuonna 1952 valmistuneessa, Risto-Veikko Luukkonen suunnittelemassa konserttitalossa. Samaan aikaan selvitettiin omien toimitilojen rakennuttamista.¹⁰

Teatterin rakennuttamista valmistellut toimikunta teki opintomatkan Saksaan tutustuakseen paikallisiin teatterirakennuksiin. Sopivaa tonttia etsittäessä soviteltiin ruotsalaisia teatterirakennuksia eri puolille Turkua. Puolalanpuiston Iso-Puolalan rakennusten paikalle mallinnettiin Halmstadin (1954) ja Karlskronan (1939) teatterien lisäksi Lundin, Östersundin ja Kuopion teatteriehdotukset. Teattereita hahmoteltiin lisäksi Puutorin laidalle Brahenkadulle, Yliopistonkadun ja Koulukadun kulmaan sekä Aurajoen länsirannalle Qwenselin talon viereen. Sovitusten mitoituksena käytettiin 700 hengen katsomoa. Suunnittelukilpailun kutsussa, jossa paikaksi oli jo osoitettu väljempi Makasiiniranta, käytettiin viitesuunnitelmina em. teattereiden ohella Saksan Krefeldin teatteritaloa.¹¹

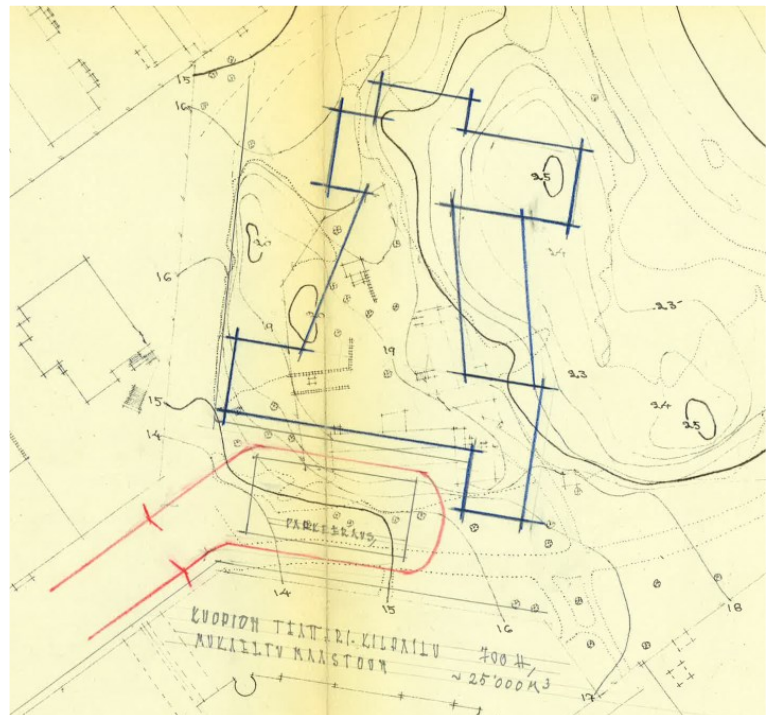
¹⁰ Teatteritalotoimikunta 2.10.1958; Turun kaupunginteatteri <https://teatteri.turku.fi/turun-kaupunginteatteri/>.

¹¹ Teatteritalo F46 TILA.



Teatterin tontti vuonna 1946, jolloin Samppalinnan rinteeseen oli vielä suunnitteilla yliopiston kirjasto (KYTO).

Kuopion teatteriehdotuksen sovitus Puolalanpuistoon. (Päiväämätön piirros Teatteritalo F46 TILA).

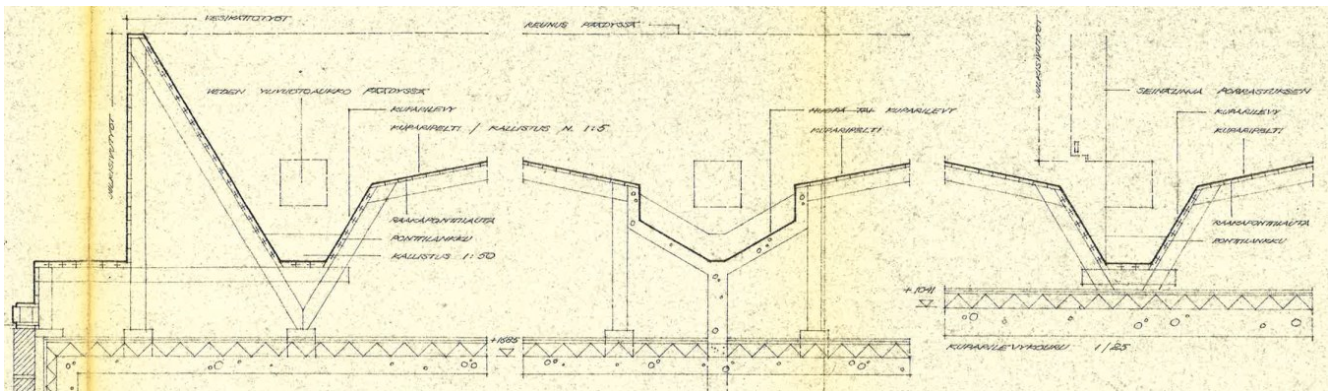


Kaupunginhallitus päätti 29.11.1955 antaa jatkosuunnittelun kilpailun voittaneelle toimistolle. Pääsuunnittelijat vastasivat myös ikkunoiden sekä suurelta osin kiinteän kalustuksen suunnittelusta. Sisustussuunnittelijana käytettiin Helmer Stenrosin puolisoa sisustusarkkitehti Pirkko Stenrosia ja tekstiilisuunnittelijana taiteilija Marjatta Metsovaara-Nyströmiä. Rakennesuunnittelijaksi valittiin Insinööri-toimisto P. Simula. LVI-tekniikasta vastasi DI Torsten Kranck, näyttämö- ja sähkötekniikasta insinööri Risto Mäenpää, akustiikasta yli-insinööri Pavo Arni ja keittiölaitteista DI Martti Setkänen. Pyörönäyttämön ja etunäyttämön nostokoneistot suunnitteli turkulainen Suomen Konepaja.¹²

Kilpailun voittaneeseen ehdotukseen tehtiin rakennussuunnittelun ja kaavoituksen edetessä useita tarkistuksia. Suunnittelun ohjauksesta vastasi kaupunginhallituksen 1955 asettama teatteritalotoimikunta. Yksityiskohtaista suunnittelua valvoi toimikunnan nelihenkinen työvaliokunta. Molempien puheenjohtajana toimi apulaiskaupunginjohtaja Ahti Näykki. Rakennusta siirrettiin sekä alajuoksun suuntaan että

¹² Teatteritalo F13, F49 TILA; Arkkitehti 12/1955; Arkkitehti 9/1963, Teatteritalotoimikunta 13.12.1955 ja 8.5.1959.

ylemmäs Neitsytpolun suuntaan, mikä säästi maanrakennus- ja perustustöissä ja mahdollisesti kulkuyhteyden teatterin ja Sappalinnan välillä. Yleisen kulun ohella tätä kautta järjestyi käynti teatteritalon kahteen asuntoon. Useita huonetiloja suurennettiin rakennuksen kokonaistilavuutta kasvattamatta. Julkisivumateriaaliksi oli aluksi suunnitteilla mosaiikkimarmori, jonka vaihtoehtoina oli betoni, kupari tai klinkkeri. Näistä valikoitui kupari huokeamman hintansa ja kalliomaastoon soveltuvuutensa vuoksi. Kilpailuehdotuksessa teatterin pääovet suunniteltiin Itsenäisyydenaukion puolelle, mutta rakennuksen kaventamisen vuoksi sisäänkäynti jouduttiin järjestämään liikenteellisesti vilkkaalta Itäiseltä Rantakadulta. Pienen näyttämön yleisölle suunniteltu oma sisäänkäynti poistettiin. Kilpailutyössä katsomo erottui julkisivusta omana rakennusosanaan näyttämötornin länsipuolella. Rakennuksen korottamisen vuoksi näyttämön kattorakenteet sulautettiin osaksi lämpiöosaa. Idea Aurajoelle ja Itsenäisyydenaukiolle avautuvasta lämpiön panoraamanäkymästä säilyi koko prosessin ajan. Luonnospiirustukset ja uusi tilaohjelma hyväksyttiin valtuustossa 21.4.1958. Hytösen ja Luukkosen yhtiö purkautui maaliskuussa 1959. Stenros ja Luukkonen jatkoivat työskentelyä kaksin avustajinaan arkkitehdit Matti Hakala ja Alpo Halme. Rakennuslupakuvat valmistuivat syyskuussa 1959. Koska rakennushankeen kustannusarvio oli ylittymässä, talorakennusosasto laati Luukkosen ja Stenrosin kanssa suunnitelmia karsivan säästöohjelman ennen rakennustöiden aloittamista. Säästöä etsittiin sisustuksesta, näyttämötekniikasta ja vesikatteen verhoilusta sekä mahdollisuudesta urakoida teatteri erikoistöitä lukuun ottamatta kaupungin omana työnä.¹³

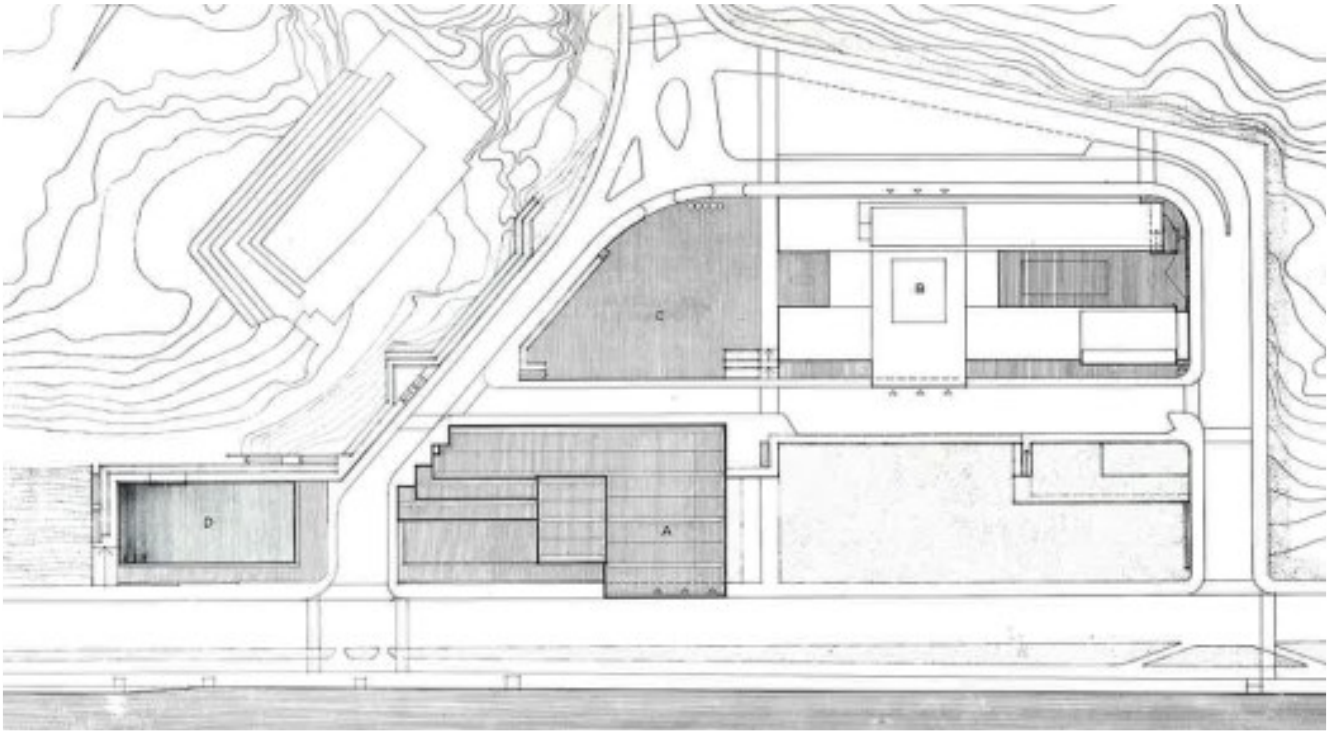


Vesikattoratkaisusta teetettiin kolme vaihtoehtoista rakennesuunnitelmaa, joista ensimmäinen oli matala tasakatto ja toinen ulla-kollinen tasakatto. Kalliimmasta hinnasta huolimatta katto päätettiin toteuttaa sorapintaisen tasakaton sijaan kuvan mukaisena sisäänpäin kaltevana ja kuparipellillä verhoiltuna. Työpiirustus 18.2.1961 TILA F9.

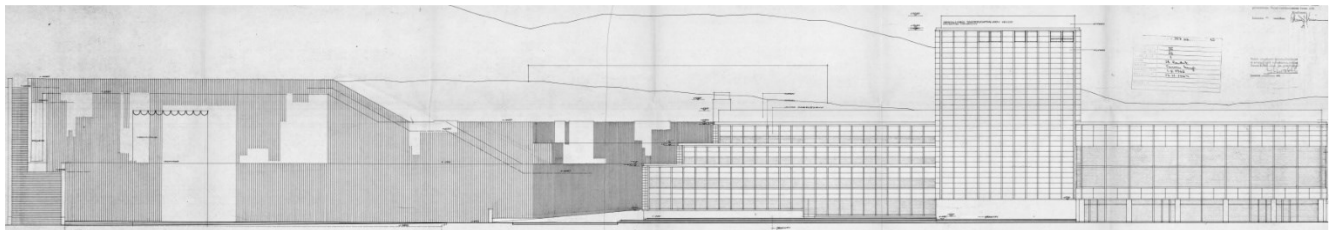
Rakentamisen käynnistämisestä päätettiin kaupunginhallituksessa 8.12.1959. Peruskivi muurattiin 9.1.1960. Pohjatyöt teetettiin kaupungin omana työnä ja pääurakoitsijaksi valittiin Rakennustoimisto Ruola. Aliurakat kilpailutettiin rakennustöiden edetessä ja kustannuksia pyrittiin edelleen laskemaan. Esillä oli mm. kuparin ja keraamisen laatan korvaaminen julkisivuissa minerit-levyillä, kattomuodon vaihtaminen ja kuparikatteen muuttaminen huovaksi. Ulkoasu haluttiin kuitenkin pitää monumentaalirakennukselle riittävän arvokkaana tiedostaen, että teatteri tulisi myös asettamaan esteettisen vaatimustason tulevalle virastotalolle. Vesiallasaukiosta luopumisesta jouduttiin tekemään päätös syksyllä 1961. Rakennusaikaiset muutospiirustukset valmistuivat 23.7.1962. Julkisivupiirustukset allekirjoitti yksin Helmer Stenros. Rakennuslupa muutoksille myönnettiin 1.8.1962. Käyttöönottokatselmus pidettiin 28.8.1962 ja teatterin vihkiäisiä juhlittiin 8.9.1962. Teatteri oli ollut näyttelijöiden harjoituskäytössä jo 3.8. alkaen. Rakennuksen valmistumisen jälkeen tehtiin vielä tarkennuksia varuloskäytävien järjestelyihin ja korjattiin rakennuksessa havaittuja puutteita mm. ilmanvaihdossa ja lämmityksessä. Loppukatselmus pidettiin 17.11.1964. Rakennuksen pinta-alaksi tuli noin 9 500 neliötä. Tiukan budjetin vuoksi henkilökunnalle tarkoitetut tilat jäivät ahtaiksi ja ensimmäiset laajennussuunnitelmat laadittiin 1970-luvulla.¹⁴

¹³ Kh 29.11.1955; Kertomus Turun kaupungin kunnallishallinnosta 1962, 8/84; Teatteritalotoimikunnan pöytäkirjat 1955–1963; Pääpiirustukset TKA; Teatteritalon suunnittelukilpailun piirustukset TKA; Arkkitehti 9/1963.

¹⁴ Teatteritalotoimikunnan pöytäkirjat 1955–1963; Pääpiirustukset TKA; Turun kaupunginteatteri 4.4.2012.

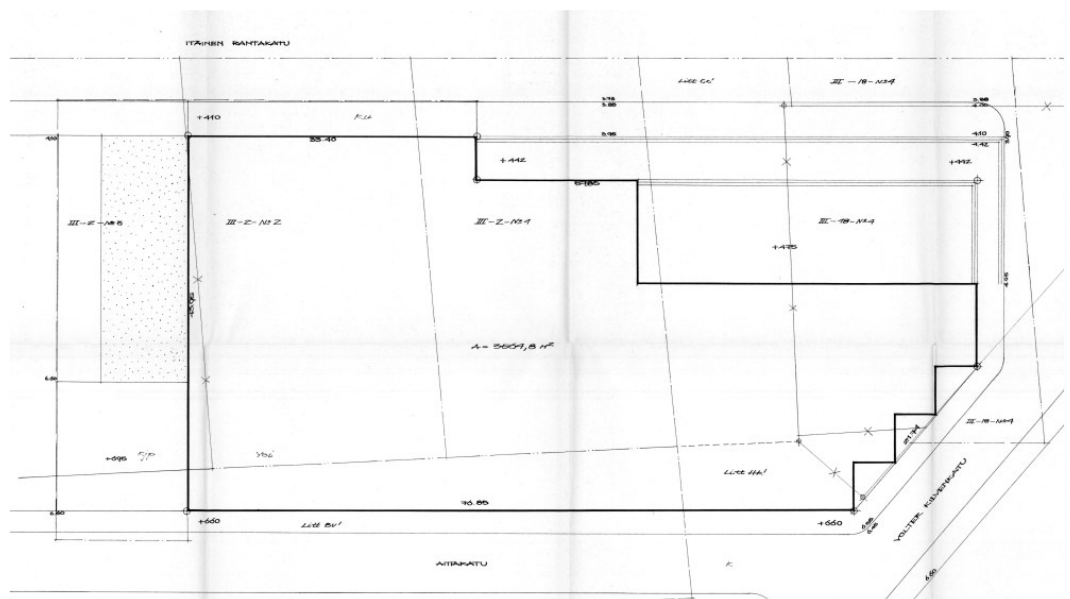


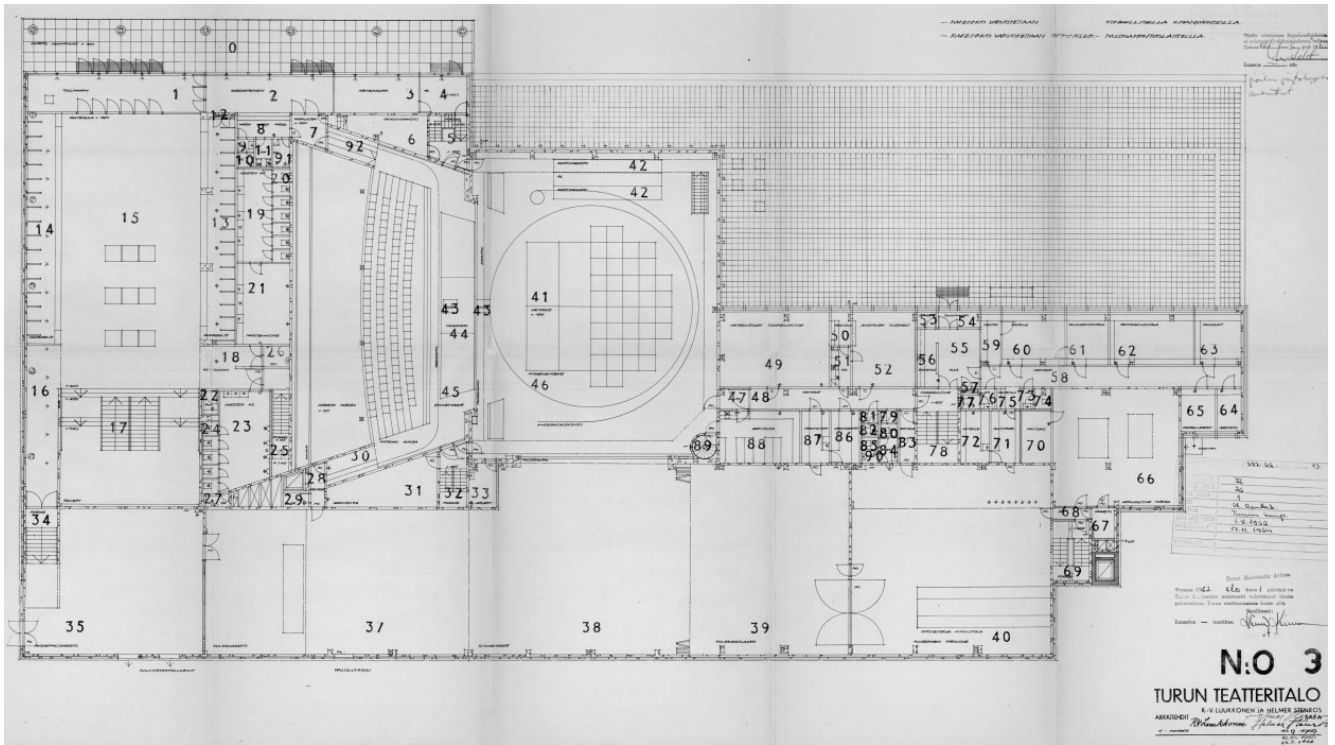
Arkkitehti-lehdessä 9/1963 julkaistu asemapiirros. A= teatteritalo, B=virastorakennus, C=paikoitustalo, D= vesiallas. Itsenäisyysdenaukiolle on esitetty suorakaiteen muotoiset terassoinnit Paavo Nurmen puistotien puolelle ylärinteeseen.



Joenuoleisen julkisivun rakennuslupapiirustus 23.7.1962 (TKA). Piirroksen sisältyy Hämähäkkintontin allas ja vesiputous, josta oli tässä vaiheessa jo päätetty luopua.

Rakennusluvan asemapiirros 10.9.1959 (TKA) laadittiin pelkästään teatteritalon tontille. Piirrosta ei muutettu rakentamisen aikana.





1. kerroksen pohjakuva, rakennuslupapiirustus 23.7.1962 (TKA).

Rakennuksen suunnittelijat kuvasivat vastavalmistuneen teatterin arkkitehtuuria seuraavasti:

Julkisivumateriaalin valinta on lähtenyt louhitusta tummasta kalliioseinästä. Suurin osa seinäpinnoista on verhottu kuparilla, torniosa samoinkuin ikkunaseinät minerit-pintoinen on jäsenneilty kupariruotein. Muut seinäpinnat ovat suurikoista 27 x 27 cm tumaa keraamista julkisivutiiltä.

Lämpöön kasetti- ja sälekatoissa samoinkuin kiinteiden sisustusyksiköiden kuultolaatuisissa osissa on käytetty mäntyä luonnonvärisenä. Katsomon katto on rapattu, seinät päällystetty eloksoiduin alumiinilistoin jaoitelluista peittomaalatuista 10 mm:n vaneri- ja lujalevyistä, lattia on honkalautaa.

Katsomossa on 668 paikkaa, joista 158 on parvekkeella. Näyttelysalissa, jota voidaan käyttää myös pienoisenä näyttämönä on 120 paikkaa. Näyttämön mitat ovat 18 x 22 m, näyttämöaukon mitat ovat 9,6 x 15,3 m ja näyttämötornin vapaa korkeus on 20 m. Pyörönäyttämön halkaisija on 15 m, se on varustettu neljällä hydraulisesti toimivalla kallistettavalla nostolavalla, pyörästyskoneisto on vajerivetoinen. Elektroniset hämmenninlaitteet ovat sähköisesti ohjatut. Rakennuksen tilavuus on 45.700 m³.

Arkkitehdit Luukkonen ja Stenros, Arkkitehti 9/1963.



Uusi teatterirakennus Aleksis Kiven aukion suunnasta (Turun kaupunginteatterin arkisto).



Laajennuksen havainnekuva, näkymä Volter Kilven aukiolta (LPR arkkitehdit 8.4.2017).



Wäinö Aaltosen muotoilema Aleksis Kiven patsas teatterin edustalla.



Sisäänkäynti ja lämpiö kadun puolelta kuvattuna. Lämpioosan julkisivuihin ei tehty muutoksia peruskorjauksessa. Ruostutulla teräksellä verhoiltu laajennusosa näkyy oikealla teatterin takana.

Wäinö Aaltosen muotoilema Aleksis Kiven patsas pystytettiin teatterin eteen 1962. Patsas oli 1949 asennettu kauppatorin laidalle Turun yliopiston silloisen päärakennuksen edustalle. Patsaan oli määrä seurata yliopistoa Vesilinnanmäelle. Yliopisto esitti, että mikäli patsaan kipsivedoksen lahjoittaneelle Aaltoselle sopii, Kiven muistoa kunnioitaisi paremmin patsaan sijoittaminen uuden teatterin yhteyteen.¹⁵

Ensimmäinen muutos toteutettiin vuonna 1969, kun pääportaan takana ollut näyttelytila muutettiin pysyvästi näyttämötilaksi, jossa on kiinteä katsomo. Vuonna 1977 valmistui henkilökunnan siiven kellaritilojen muutostyö, jossa varastohuone muutettiin ruokailutilaksi. 1990-luvulla tehtiin eri vaiheissa lukuisia sisätilamuutoksia, joissa henkilökunnan tiloja järjestettiin uudelleen. Pientä näyttämöä eli Sopukkaa laajennettiin ottamalla myös kellarikerros näyttämökäyttöön. Virastotalon puoleiseen ulkokulmaan rakennettiin kierreportaat varauloskäytäväksi. Näyttelytila siirtyi lämpiön kellarikerrokseen, jonne tehtiin myös alalämpio. Pääsuunnittelijana toimi arkkitehti Matti Lehmus.¹⁶

Henkilökunnan siiven takasivulle asennettiin uudet markiisit ja kadunpuolen sivun keskelle katutasoon pieni kuparinen ovikatos vuonna 2000. Orkesterisyvennyksen perustukset uusittiin 2003. Sopukan näyttämölle asennettiin lattianostimet 2005. Vaateaulan wc:t ja päänäyttämön köysiullakko uusittiin 2007. Seuraavana vuonna Sopukkaan rakennettiin katsomoparvi. Vuonna 2009–2010 uusittiin henkilökunnan wc- ja pesutiloja ja 2011 toteutettiin linjasaneeraus.¹⁷

Teatterin peruskorjauksen ja laajennuksen suunnitelmat valmistuivat kesällä 2014. Rakennustyöt aloitettiin syksyllä 2015. Pääpiirustuksia tarkennettiin rakennusvaiheessa 2017. Loppukatselmus pidettiin

¹⁵ Turun yliopisto 4.12.1959; Turun kaupunki, ulkoveistokset.

¹⁶ Pääpiirustukset RakVa.

¹⁷ Pääpiirustukset RakVa.

3.7.2018. Hankkeen suunnittelusta vastasi LPR arkkitehdit Oy, pääsuunnittelijana Pauno Narjus ja projektiarkkitehtina Aleksi Myyryläinen. Urakoitsijana toimi Skanska Talonrakennus oy. Laajennusta varten laaditun asemakaavanmuutoksen mahdollistama pysäköintilaitos päätettiin rakentaa myöhemmin erillisenä, markkinaehtoisena hankkeena. Laajennuksen jälkeen teatteritalon tilavuus on 76 467 k-m³, tuplatan enemmän kuin 1955 kilpailuohjelmassa määritelty 38 000 k-m³.

Teatteria laajennettiin noin 5 000 neliöllä. Laajennusosa toteutettiin teatterin taakse, jonne rakennettiin 350 paikkainen uusi Soppukka ja uusi iv-konehuone. Entisen Soppukan tiloihin jäi pienempi Pikkolo-näyttämö. Volter Kilven kadun puolelle tuli uudet versastilat ja ompelimo. Uudisosa porrastettiin Volter Kilven kadun linjan mukaisesti kuten vanha osakin. Julkisivumateriaaliksi valittiin ruostepintainen corten-teräslevy. Lisäksi joen puolelle, näyttämötornin ja henkilökunnan siiven väliin rakennettiin 13 m korkea uudisosa, johon sijoitettiin päälavan takanäyttämö ja sen yläkerrokseen toimistotiloja. Myös tämän osan julkisivuissa käytettiin corten-terästä. Laajennuksen ulkoseinälle asennettiin lähes koko seinäpinnan kattava medianäyttö Aleksis Kiven aukiolle. Henkilökunnan siiven katutasen kerros muutettiin aukiolle ja katutilaan avautuvaksi ravintolaksi. Toinen kerros jäi uudistettuna näyttelijöiden pukutilaksi. Vesikatko uusittiin ja muutettiin tasakatoksi. Näyttämötornin osalta katotuoto säilyi räystäään taakse piilotettuna, kaksiharjaisena satulakattona. Vuonna 2018 teatteritornin edustalle perustettiin kaupunkipyöräasema.¹⁸



Teatterin laajennuksen asemapiirros (RakVa).



Lämpöistä avautuu esteetön näkymä Itsenäisyydenaukiolle ja Aurajoelle.

¹⁸ Pääpiirustukset RakVa.



Lämpö on suunniteltu siten, että vaikuttava panoraamanäkymä ulottuu pitkälle joen ylä- ja alajuoksulle.





Aleksis Kiven aukio jatkuu saumattomasti Volter Kilven kadun alueelle, jonka osuus on teatterin kohdalla muotoiltu aukiomaiseksi. Katutilaa elävöittää lisäksi teatterin henkilöstösiiven katutason avattu ravintola. Istutusryhmä rajaa Hämhäkkitontin paikoitusalueen omaksi tilakseen rauhoittaen teatterin pihapiirin.

5. Virastotalo

Vuonna 1959 kaupunki päätti luovuttaa omistamansa 5 655 m²:n kokoisen määräalan valtiolle virastotalon rakentamista varten. Samalla päätettiin, että virastotalon yhteyteen voitaisiin rakentaa erillistä korvausta vastaan maanalaisia arkistotiloja määräalan rajat ylittäen. Seuraavana vuonna kaupunki antoi lausuntonsa viraston luonnospiirustuksista ja totesi, että suunnitelman mukainen rakentaminen edellyttää asemakaavanmuutosta.¹⁹



Virastotalon tuleva tontti 1960-luvun alussa kuvattuna nykyisten Paavo Nurmen puistotien ja Samppalinnankadun kulmalla (Turun kaupunginteatterin arkisto).

Arkkitehtitoimisto R.V. Luukkonen Helmer Stenros laati ensimmäiset lupapiirustukset 1961–1962, joiden perusteella rakennuslupa myönnettiin 7.11.1962. Piirustuksia tarkistettiin vielä 1965–1966 ja rakennusaikainen muutoslupa saatiin 12.4.1967. Pääpiirustukset allekirjoitti Helmer Stenros. Valmis rakennus katselmoitiin 3.10.1967. Pääurakoitsijana oli Rakennustoimisto A. Puolimatka oy.²⁰



Näkymä Samppalinnanmäeltä Aittakadulle ennen virastotalon rakentamista (Uno Selén / Turun museokeskus).

¹⁹ Kertomus Turun kaupungin kunnallishallinnosta 1959, 1/18 ja 1960, 1/34.

²⁰ Pääpiirustukset TKA.

Rakennus sommiteltiin vuoden 1955 kilpailuehdotuksen mukaisesti, mutta kaventuneen tontin ja tarkentuneen tilaohjelman vuoksi rakennuskorkeutta kasvatettiin. Julkisivumateriaaleina käytettiin viereisen teatteritalon tapaan patinoituvaa kuparilevyä pitkillä sivuilla ja päädyissä Kupittaaan saven valmistamaa poltetun tiilen sävyistä laattaa. Kuparia käytettiin myös päätyjen korkeissa räystääslistoituksissa. Teatterista poiketen julkisivujen tummaa hahmoa ei kevennetty vaalein levytyksin. Materiaalivalinnoilla ja porrastuksilla pyrittiin sovittamaan massiivinen rakennus puistomaiseen ympäristöön, nousevaan maastoon ja viereisiin kalliomäkiin. Toisaalta tumma ja massiivinen hahmo korosti rakennuksen suljettua luonnetta ja virastomaisuutta.



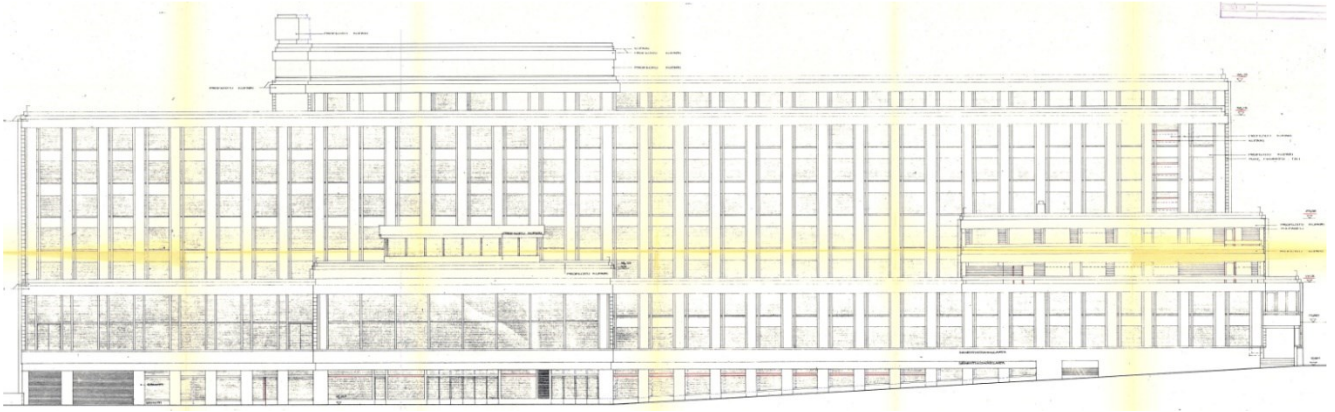
Virastotalon rakennustyömaa 1967 (KYTO).



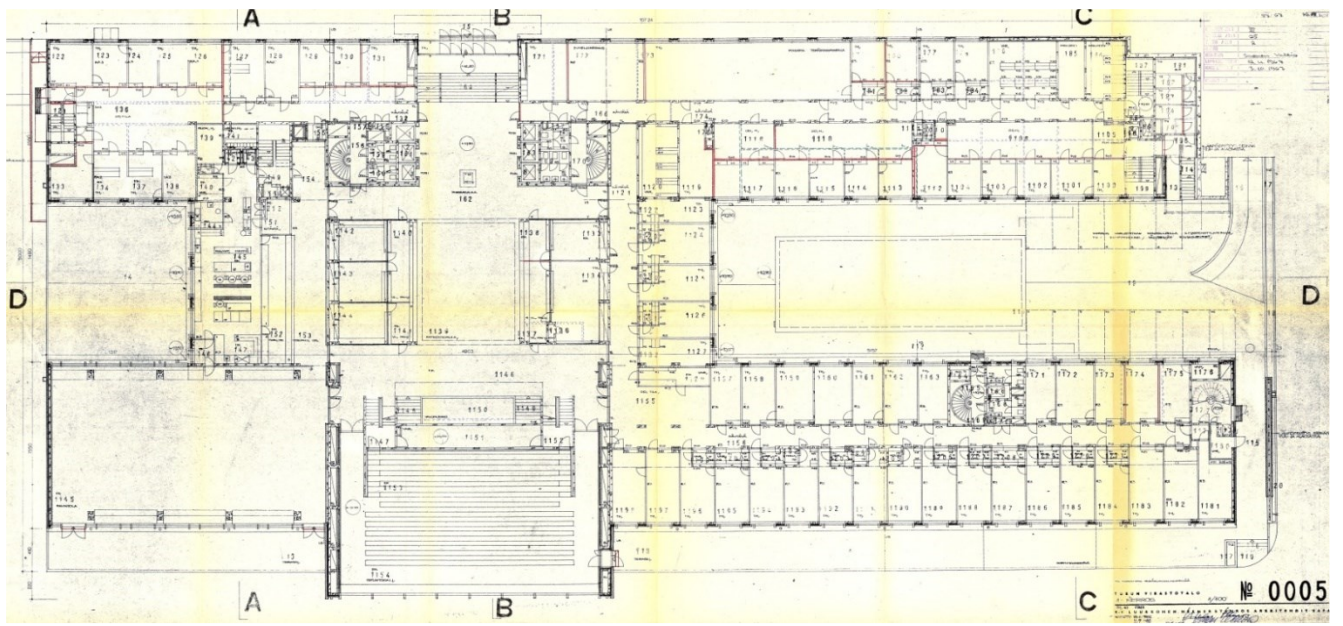
Nykyinen näkymä Itäiseltä Rantakadulta.

Rakennuksen päämassan muodostaa ylimmistä kerroksistaan kapeneva, yhdeksänkerroksinen toimistosiipi, joka toimii taustamuurina etualan kaksitasoiselle sisääntulosiivelle, johon on sijoitettu tärkeimmät yhteiset ja julkisluontoiset tilat: aulat ja pääportaat sekä auditorio, kahvila ja ruokala. Auditorio toteutettiin osittain ulokkeena, jolloin se toimii samalla pääovien katoksena. Avarat aulatilat yhdistävät H-kirjaimen muotoisen kokonaisuuden rakennusosat toisiinsa. Nivelenä toimivaan aulaosaan on sijoitettu myös ravintolan suuratalouskeittiö. Kellarista saivat paikkansa tekniset tilat, väestösuoja, pysäköintihalli, varastot sekä arkisto ja voimistelusalii. Itsenäisyydenaukion puolella sisääntulosiipi korotettiin länsiosastaan nelikerroksiseksi. Tähän osaan rakennettiin kaksikerroksinen maaherran asunto, johon sisältyi mm. asunnon mittainen patio Aurajokinäkymän.

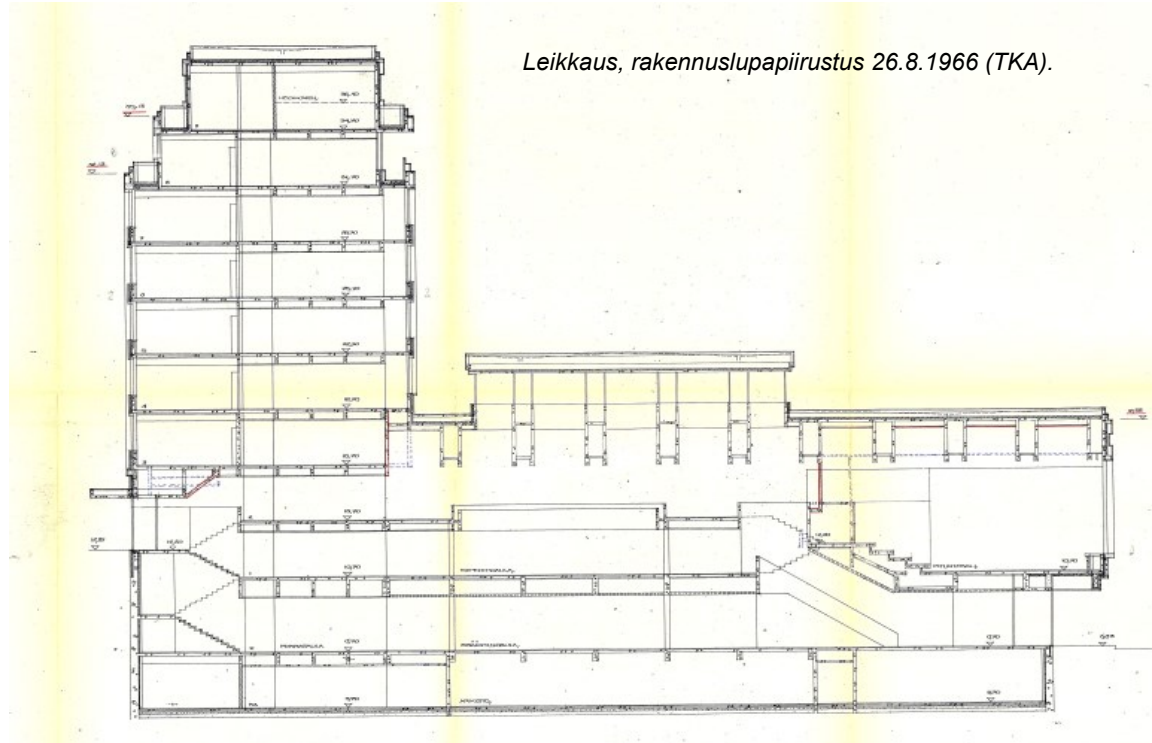
Viraston rakentamisen yhteydessä Aittakatu nostettiin vaakasuoraan tasoon toteuttamalla teatterin takana oleva katuosuus terassirakenteena. Terassirakenteen lävitse tehtiin porras, jota kautta saatiin kävely-yhteys Itäisen Rantakadun ja virastotalon välille. Porrassarakenteeseen sijoitettiin myös sähkölaitoksen muuntamo sekä kulku teatteritalon kellaritiloihin.



Julkisivu Aurajoelle, rakennuslupapiirustus 26.8.1966 (TKA).



Pohjakuva 1. krs., rakennuslupapiirustus 18.6.1966 (TKA).



Leikkaus, rakennuslupapiirustus 26.8.1966 (TKA).

Rinnemaaston vuoksi ensimmäinen kerros on takarinteen puolella ylempi kellarikerros. Sisääntulotasolla tehtiin muutoksia 1986, jolloin naulakkotilat uudistettiin. Maaherran asunto neljännessä kerroksessa muutettiin toimistotiloiksi 1989. Rakennuksen sisätiloja uudistettiin ja peruskorjattiin 1998–2000 Arkkitehtitoimisto Laation suunnitelmin. Julkisivuun ei tehty muutoksia lukuun ottamatta itäpäädyn uusia ulkoportaita. Sadevesijärjestelmät ja salaojat korjattiin 2007. Samalla uudistettiin ravintolan keittiö ja tehtiin pieniä tilajakomuuksia sisääntulokerroksessa. Muutossuunnitelmat laati Raksystems Oy. Julkisivut korjattiin 2009–2010. Alkuperäiset kuparipinnat korvattiin uusilla, valmiiksi patinoituilla kuparilevyillä. Korjauksen suunnitteli Arkkitehtitoimisto Matti Takala ja urakoi Hartela Oy. Työhön kuului myös ikkunoiden vaihtaminen ja parvekkeiden korjaus sekä ulkoseinien lisälämmöneristys. Peruskorjaus jatkui sisätilojen ja talotekniikan uudistamisella 2011–2013, suunnittelijana Jeskanen–Repo–Teränne Arkkitehdit Oy.



Virastotalo alkuperäisessä vihertävässä kuparilevytyksessään vuonna 2006.



Viraston sisäänkäynti. Auditorio-osa työnnyt ulokkeena ulko-ovien katokseksi. Rakennuksen ja Itsenäisyydenaukion väliin jää entinen Aittakatu paikoitusta ja saattoliikennettä palvelevana piha-alueena. Katulinjan päätteessä on teatterin laajennusosa.



Kuten kaupunginteatterin lämpiöstäkin, virastotalon auditoriosta ja ravintolasta avautuu vaikuttavat näkymät Itsenäisyydenaukiolle ja Aurajoelle.



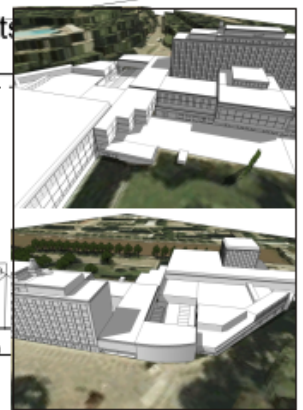
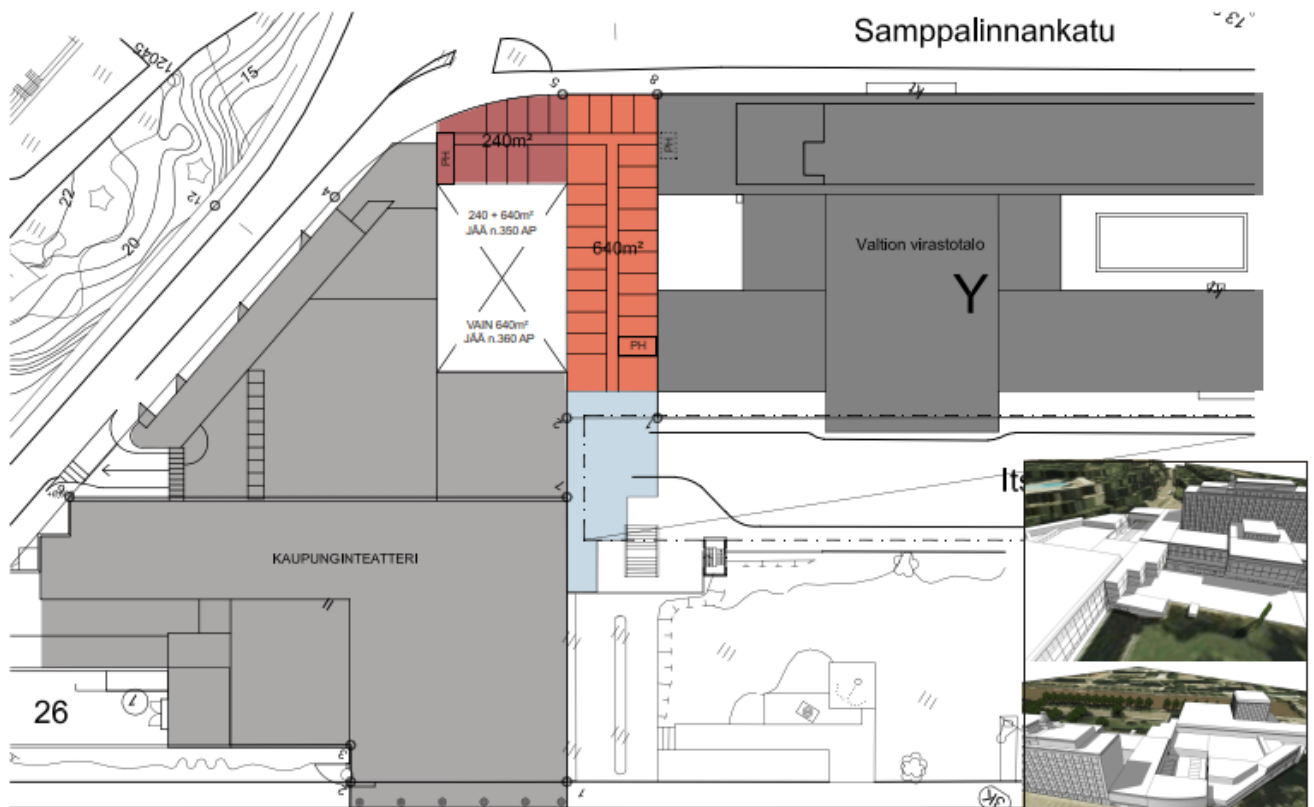
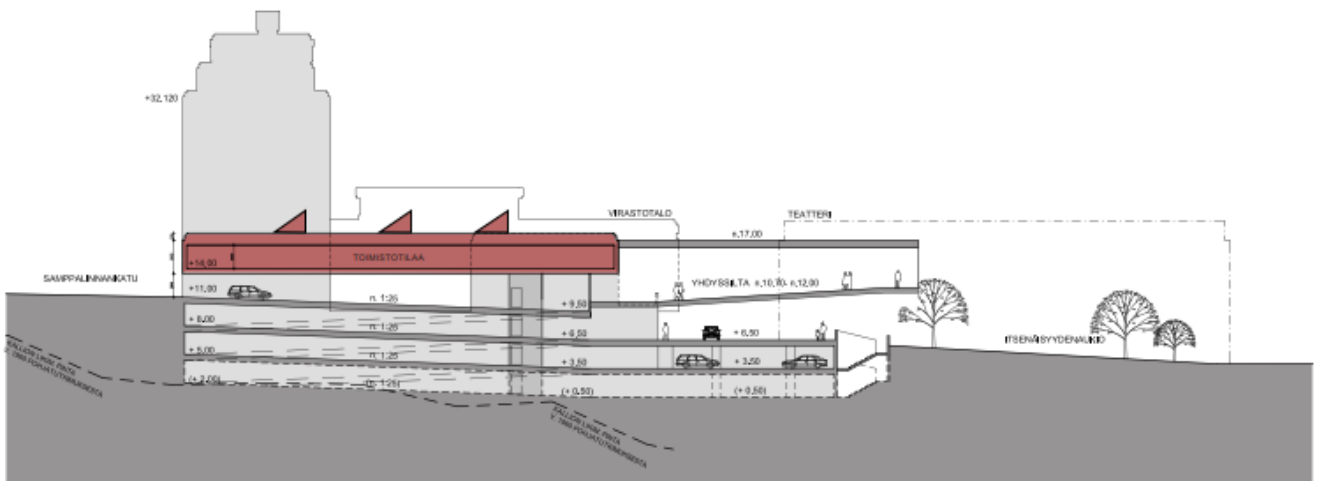
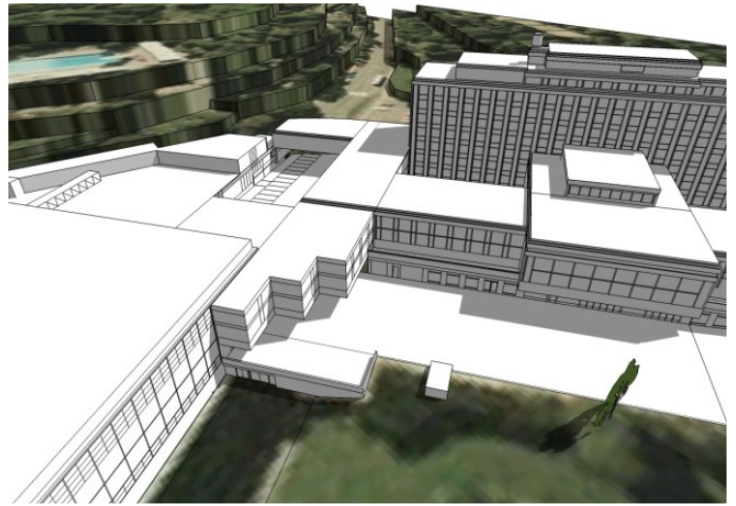


Toimistosiiپی etelästä, oikealla teatterin laajennusosa (Ari-Pekka Joensuu / KYTO).



Viraston edustalla olevien viheralueiden ansiosta rakennus sulautuu massiivisuudestaan huolimatta taustalla oleviin kukkula-puistoihin.

Teatterin laajennussuunnitelmiin sisältyi parkkitalo, jonne kaavailtiin myös virastotalon laajennusta. Uudet toimistotilat olisi sijoitettu parkkihallin yläpään kerrokseen. Luonnokset Arkkitehtitoimisto Matti Takala 19.1. 2006. Tällä hetkellä pysäköintitaloa suunnitellaan erillisenä hankkeena ilman toimittilojen laajennusta.



A

LÄÄNIN VIRASTOTALO UUSI TOIMISTOSIIPPI 1:500 19.01.2006

ARKKITEHTITOIMISTO MATTI TAKALA OY
 Uudenmaankatu 5b, 20500 Turku 50
 Puh. 02-2331100 Fax 02-2331102
 ark.takala@yhti.fi GSM 0400887854



Wäinö Aaltosen museon tontti vuonna 1957 (C.J. Cardberg, Turun museokeskus).

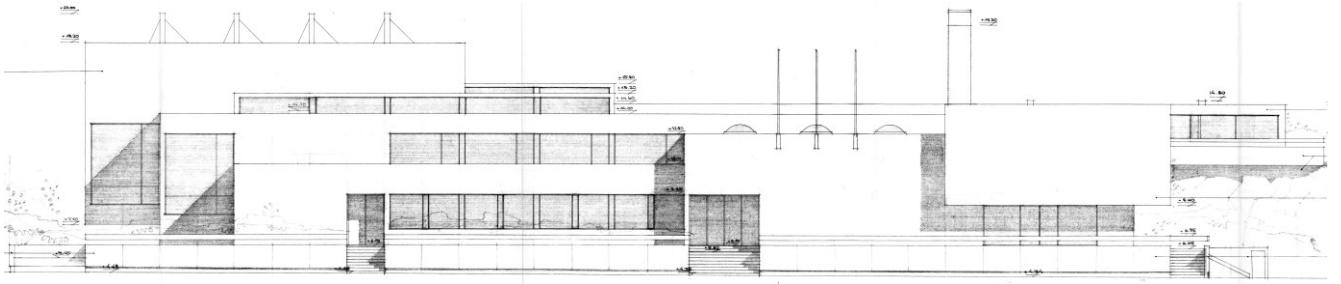
6. Wäinö Aaltosen museo

Vuonna 1949 tehtiin aloite Wäinö Aaltosen museon perustamiseksi Hirvensaloon Aaltosen kotitalon ja ensimmäisen ateljeen yhteyteen. Hanketta valmisteltiin vielä 1950-luvun lopussa, jolloin kaupunki suunnitteli kiinteistön lunastamista. Aaltonen oli aikeissa perustaa ulkoilmamuseon myös Helsingin Kulosaaren ateljeensa yhteyteen, mutta luopui asiasta taloudellisista syistä. Vuonna 1964 Turun kaupunki päätti varata museolle arvokkaan paikan Aurajoen varrelta osana teatteritalon ja virastotalon muodostamaa julkisten rakennusten kokonaisuutta, jota täydensi vielä biologinen museo. Edeltävänä vuonna museon suunnittelutyö oli annettu professori Matti Aaltosen, Wäinö Aaltosen pojan tehtäväksi. Päätös museon rakentamiseksi tehtiin kaupunginvaltuustossa 2.3.1964 Matti Aaltosen laatimien luonnosten perusteella. Wäinö Aaltonen, joka oli palkattu tulevan museon intendentiksi, menehtyi museon rakennustöiden aikana toukokuussa 1966. Talorakennusosasto ja museolautakunta jatkoivat tämän jälkeen museokokoelman hankintasuunnitelman laatimista ja sen toteuttamista yhteistyössä Aaltosen perikunnan kanssa.²¹

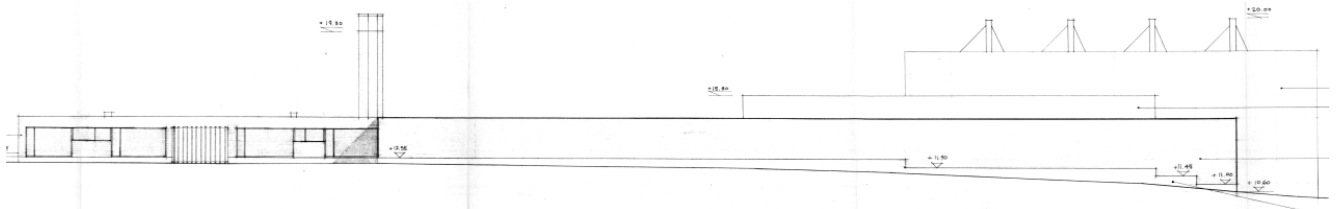


WAM lokakuussa 2020 (Ari-Pekka Joensuu / KYTO).

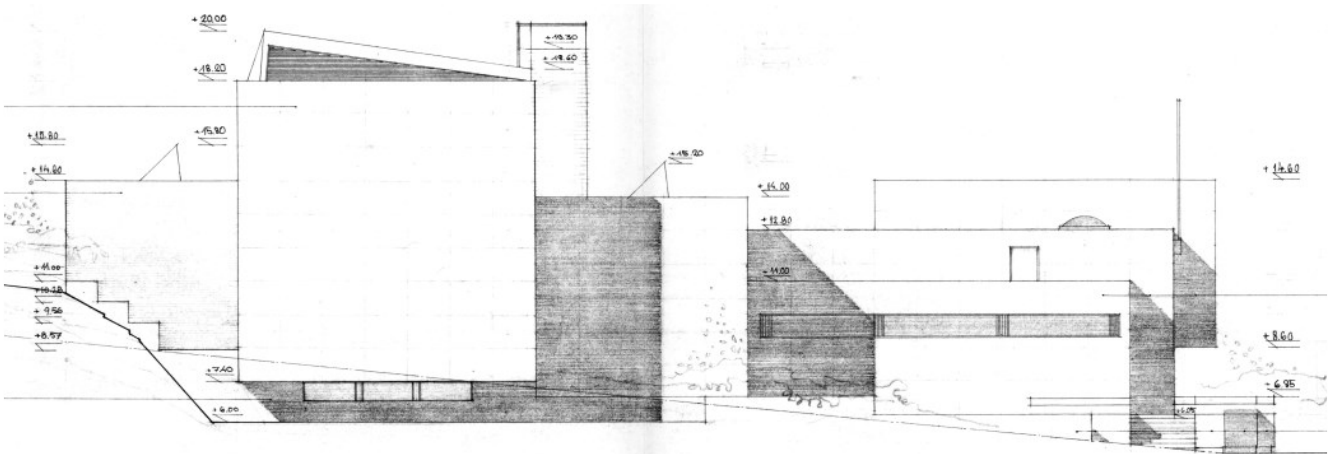
²¹ Kh 2.3.1964 § 10; Wäinö Aaltosen museo 1964-1970 TKA Ja:126; Kertomus Turun kaupungin kunnallishallinnosta 1963, 1/38; Kertomus Turun kaupungin kunnallishallinnosta 1964, 1/39.



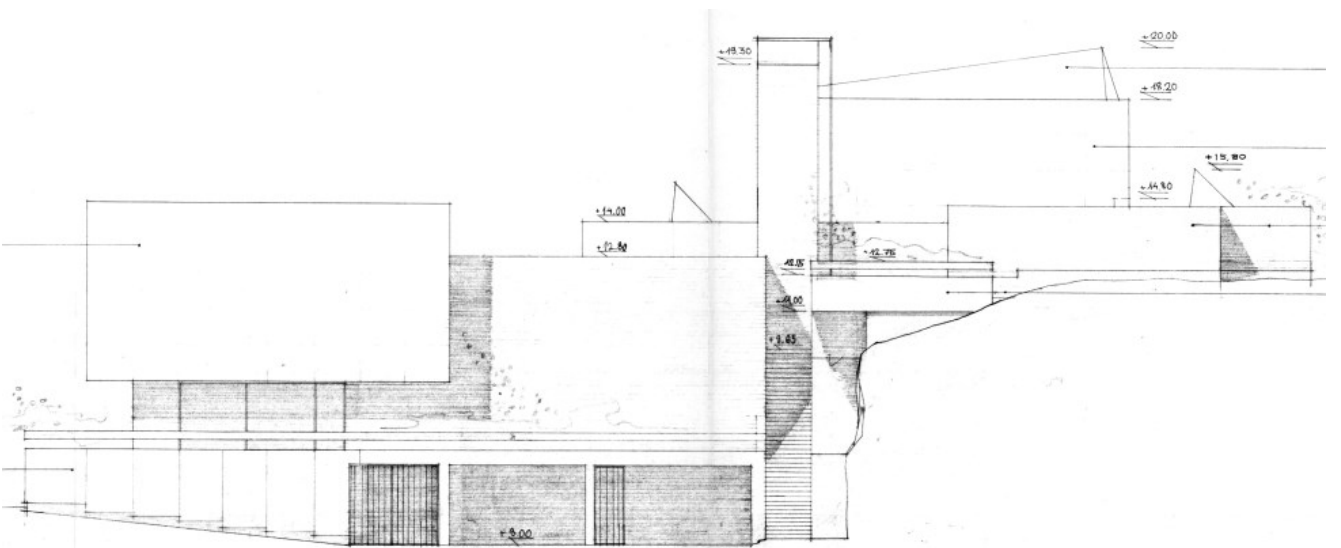
Julkisivu Itäiselle Rantakadulle, rakennuslupapiirustus 26.7.1965 (TKA).



Julkisivu Urheilupuistoon, rakennuslupapiirustus 26.7.1965 (TKA).

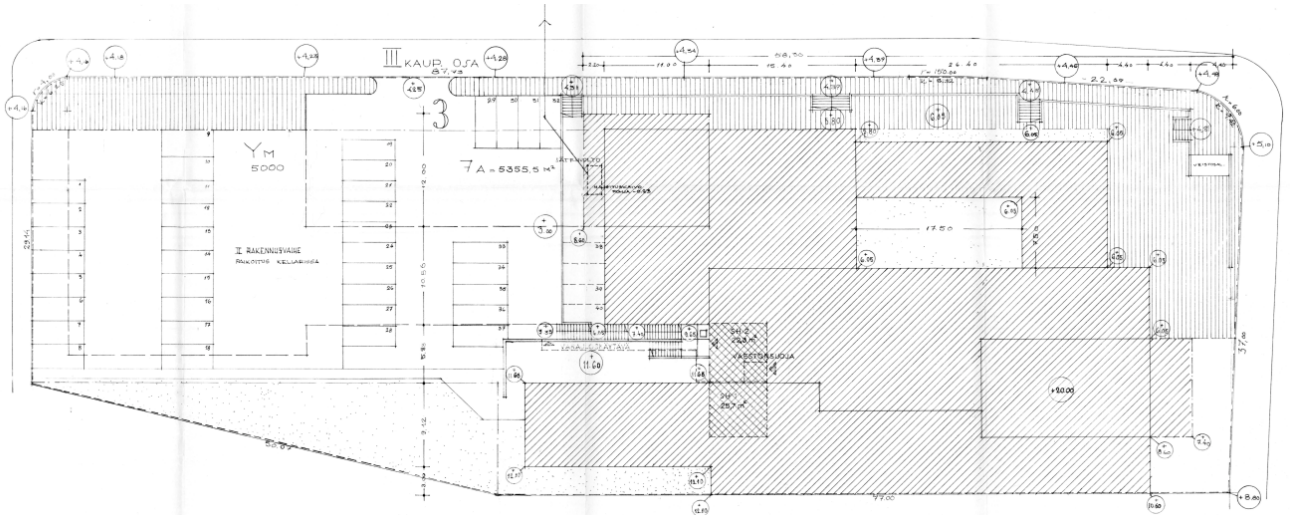


Julkisivu Itsenäisyydenaukiolle, rakennuslupapiirustus 26.7.1965 (TKA).



Julkisivu Myllyhahteelle, rakennuslupapiirustus 26.7.1965 (TKA).

Arkkitehtisopimus allekirjoitettiin 6.9.1964, minkä jälkeen Irma ja Matti Aaltonen laativat museon lopulliset piirustukset ja työselitykset. Matti Aaltonen toimi tässä vaiheessa Oulun teknillisessä korkeakoulussa arkkitehtiosaston professorina. Myös Wäinö Aaltonen osallistui aktiivisesti rakennuksen suunnitteluun. Rakennuslupakuvat valmistuivat kesällä 1965 ja lupa myönnettiin 18. elokuuta. Tontin louhintatyöt käynnistyivät lokakuussa. Harjannostajaiset pidettiin seuraavana syksynä 28.10.1966. Museon vihkiäisiä juhlittiin Turun päivänä 17.9.1967. Käyttöönottokatselmus pidettiin 19.9.1967, jolloin väestönsuoja ja tontin viimeistely oli vielä kesken. Rakennesuunnittelusta vastasi helsinkiläinen Insinööritoimisto Veijo Koli, Ivi-suunnitelmista DI Arno Kostia Helsingistä ja sähköpiirustuksista niin ikään helsinkiläinen Insinööritoimisto Nissinen. Rakennuttajana toimi Turun kaupungin talorakennusosasto vastaavana työnjohtajana rkm V. Niemi. Pääurakka sekä putki- ja sähkötyöt teetettiin kaupungin omana työnä. Aliurakoitsijoina toimivat mm. Someron Saha (puurakenteiset ikkunat ja ovet), Veljet Suomen konepaja (teräsrakenteiset ikkunat ja ovet), Suomen puhallintehdas (iv-koneet) ja F.O. Bergman oy (iv-kanavat). Aaltonen suunnitteli museon sisustuksen tekstityksineen sekä laati luettelon soveltuvista irtokalusteista. Kalusteiksi hankittiin kotimaista taideteollisuutta edustavien Artekin, Iskun ja Koulukalusteen tuotteita.²²



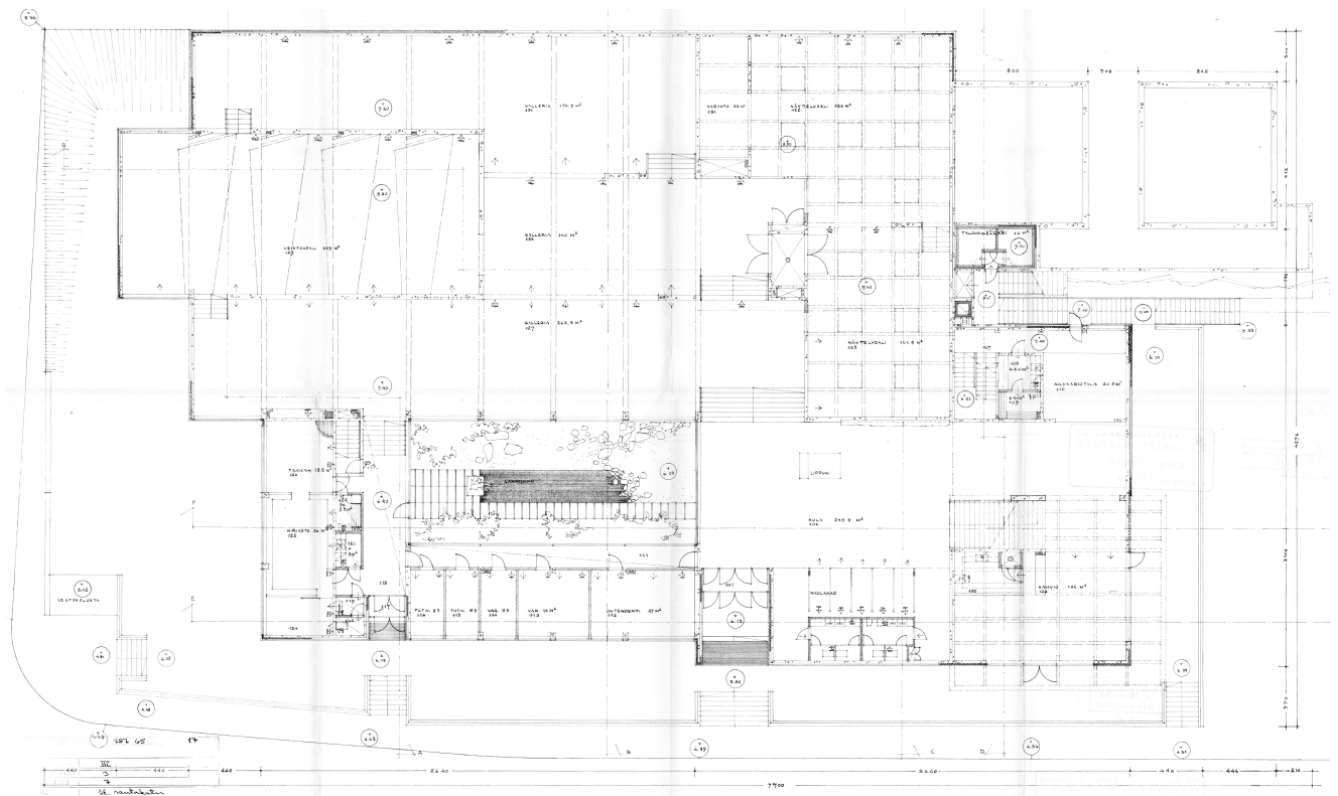
Museon asemapiirros, rakennuslupapiirustus 26.7.1965 (TKA). Asemapiirrokseseen on merkitty toteutumaton maanalainen paikoitushalli, jonka päälle oli tarkoitus rakentaa museon laajennus.

Travertiinilla, kahi-tiilellä ja kuparilevyillä verhotun rakennuksen muotokieli on sen vahvasti modernistinen, pelkistetty ja vapaan geometrinen. Rinteesen sommiteltu kokonaisuus näyttäytyy joka suunnasta tarkasteltuna hahmoltaan erilaisena. Vaaleat julkisivut, suoraviivainen horisontaalisuus ja maastoa mukaileva terassimainen massoittelu ovat tyypillisiä aikakauden museoarkkitehtuurille, jonka juuret ovat funktionalismissa. Wäinö Aaltonen museon esikuvana voidaan nähdä Alvar Aallon museosuunnitelmat ja niistä erityisen tärkeänä kilpailuehdotus Tallinnan taidemuseoksi 1936–37 järjestetyssä kilpailussa. Aallon ehdotusta pidetään yleisesti pohjoismaisen modernin museoarkkitehtuurin esimerkkityönä. Wäinö Aaltonen taidemuseo seuraa vapaasti jatkuvan tilajäsentelyn periaatetta, jota Aalto kutsui skala-motiiviksi. Siinä galleriat on porrastettu eri tasoille ja aulatilasta on mahdollista päästä kaikkiin näyttelytiloihin, ja niiden lävitse voi kulkea johdonmukaisessa järjestyksessä. Kolme galleriaa ja kaksi näyttelysalia kiertävät rakennuksen keskellä olevan aulan ja sisäpihan ympärille. Tässä suhteessa museo seuraa myös näyttelytilojen klassista museon-traditiota. Suuren gallerian keskellä on veistosali suurine kattoikkunoinen, minkä voi nähdä modernina tulkintana perinteisestä keskuskupolielementistä.²³

Näyttelytilojen lisäksi museoon sijoitettiin intendentin huone, kaksi tutkijan huonetta, kirjasto ja takka-huone sekä kahvila, jonka yhteyteen tuli akvaario. Kahvilan yläkerta varattiin luentosaliksi. Vahtimestarille ja talonmiehelle teetettiin kaksiot ylärinteesen omaan siipirakennukseen.

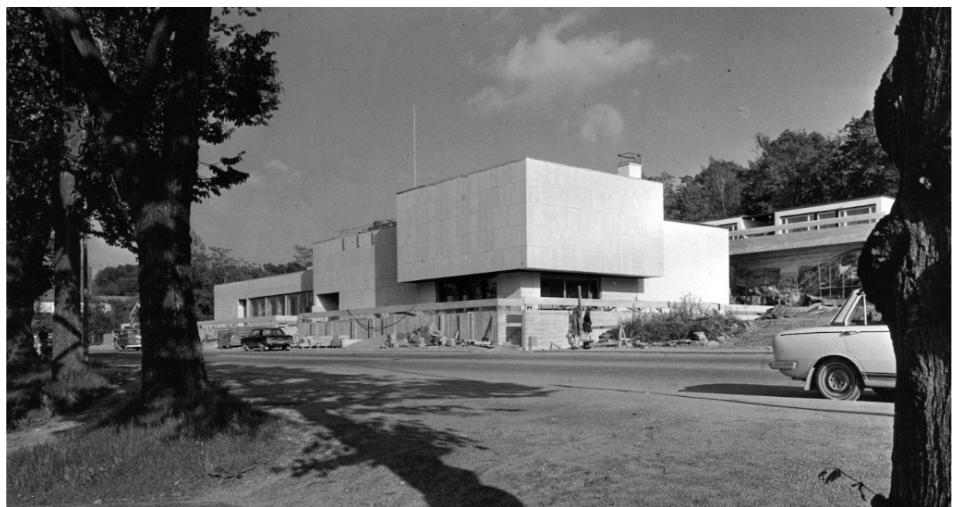
²² Wäinö Aaltonen museo 1964–1970 TKA Ja:126; Wäinö Aaltonen museo I9 ja I21 TILA; Pääpiirustukset TKA.

²³ Malmisalo-Lensu 2015; Rönkkö (s.a.) 9–10.



Pohjapiirros 1. krs. Rakennuslupapiirustus 26.7.1965 (TKA).

WAM juuri valmistumassa. Wäinö Aaltosen museo I21 TILA.



Museorakennus on säilynyt alkuperäisessä asussaan lukuun ottamatta vähäisiä aukotusmuutoksia kellarikerroksessa. Aurokivarren jyrkästi nouseva penkka ja siinä oleva lehmusrivi toimii maisemallisena jalustana museorakennukselle.



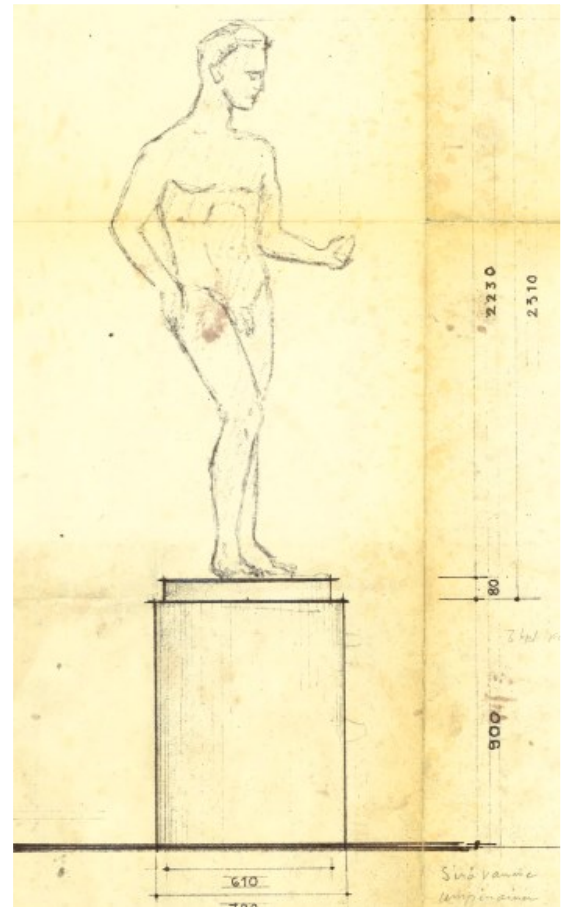
Wäinö Aaltosen omakuvaansa liittämä runo on kaiverrettu museon aulan travertiiniseiniin useilla eri kielillä. Tekstimalli Wäinö Aaltosen museo I9 TILA.

Minä tahtoisin, että sydämeni olisi
kuin kivi, kuin kallio, johon olisi
veistetty kasvot, hymyilevät ja suuret -
joiden ohi kiittää aika. - Mutta se ei ole
sellainen, ei ole! Sitä pusertaa tuska,
sen juuria kalvaa ikävä ja se tuntee
sellaisen helvetinmoisen riemun.

Ensimmäinen muutos rakennukseen toteutettiin jo vuonna 1969, jolloin museon näyttelytilat laajenivat kellarin varastohuoneiden tilalle. Kellarista puhkaistiin uusi varapoistumistie Paavo Nurmen puistotien puolelle 1971–72. Matti Aaltonen suunnitteli yhdessä uuden vaimonsa Terttu Aaltosen kanssa vuonna 1975 muutoksen, jossa rakennettiin uusi sisäporras näyttelykerrosten välille. Suunnitelmaan sisältyi myös uudet näyttelyseinämät, taulujen ripustuskiskot, sosiaalitalan uudet kiintokalusteet, kellarin alaslaskettu ritiläkatto sekä ulkoveistosten sijoittaminen museon edustalle ja ulkomuuriin kiinnitettävät opastaulut museolle ja kahviolle. 1970-luvun lopussa uusittiin museon valaistus. Vuonna 1988 asuntojen välinen varastotila muutettiin saunaksi, jonka kohdalla rinteen puoleiseen sivuun avattiin ovi ja ikkuna. Kellarin huonejakoa ja huoneiden käyttötarkoitusta muutettiin 1993, jolloin näyttelyhallit muutettiin takaisin varastoiksi ja 1970-luvun porras suljettiin. Vuonna 2000 kellarikerroksen lounaispäädyn varastohuonetta laajennettiin ulospäin ja tiloihin sijoitettiin uusi iv-konehuone. Uusi ulkoseinä verhoiltiin laudoituksella. Kahvion yhteyteen rakennettiin wc-tilat 2001. Vuonna 2009 molemmat asunnot muutettiin toimistotiloiksi ja 2012 osa isosta näyttelysalista muutettiin työpajaksi. Museon kellarikerroksessa uusittiin viemäri- ja vesi-johtoja 2014 ja 2016 asuntojen välinen katos muutettiin tuulikaapiksi.²⁴

Ulkoveistosten jalusta. Työpiirustus Wäinö Aaltosen museo I22 TILA.

Museon laajennukselle varatun joutomaamaisen alueen elävöittämiseksi WAM järjesti vuonna 2008 taidekilpailun, jonka voitti Hannu Säilä ehdotuksellaan Ekoluoto. Luonnonmukaista viheraluetta mukailevalle alueelle rakennettiin pieni kosteikko, tuore niitty, keto, kivikko ja minimetsä sekä näyttelyalue. Puisto valmistui vuonna 2009, minkä jälkeen alue jätettiin kehittymään luonnollisesti. Ekoluodon kanssa samanaikaisesti museorakennuksen länsipäätyyn ripustettiin kuivuvia paitoja esittävä väliaikainen ulkotaideteos. Ekoluodolle pystytettiin lisäksi kaksi väliaikaista taideteosta vuonna 2010. Seuraavana vuonna osana SaunaLab-taidesaunahanketta Ekoluodolle tuotiin Hans-Cristian Bergin ja Mika Ihanuksen lasinen Solaris-sauna. Kesällä 2012 Ekoluodon saunaksi vaihtui Jan-Erik Anderssonin sipulin muotoinen The Soundig Dome -sauna, joka oli ollut kesällä 2011 Kupittaaan maauimalassa. Taideprojektit liittyivät kulttuuripääkaupunkivuoteen 2011.²⁵

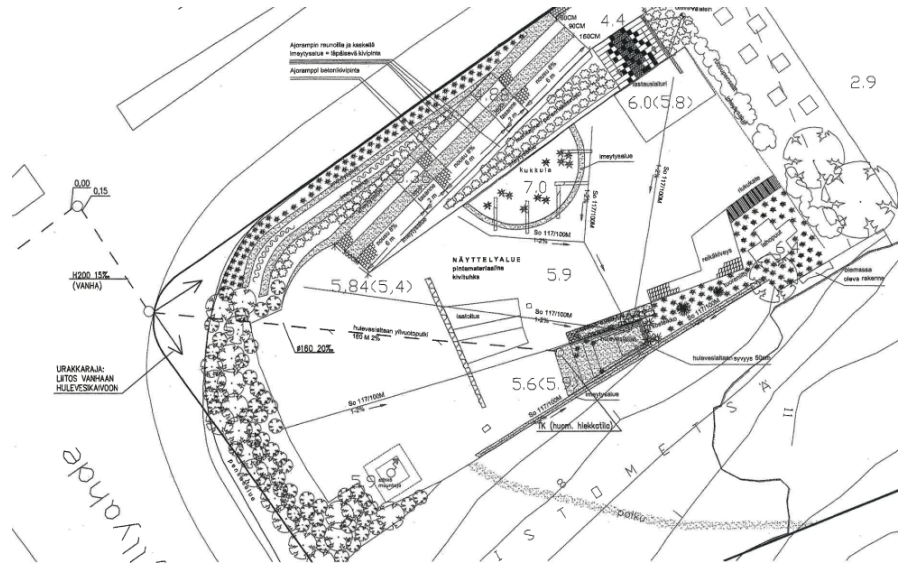


²⁴ Pääpiirustukset TKA ja RakVa; Wäinö Aaltosen museo I22 TILA.

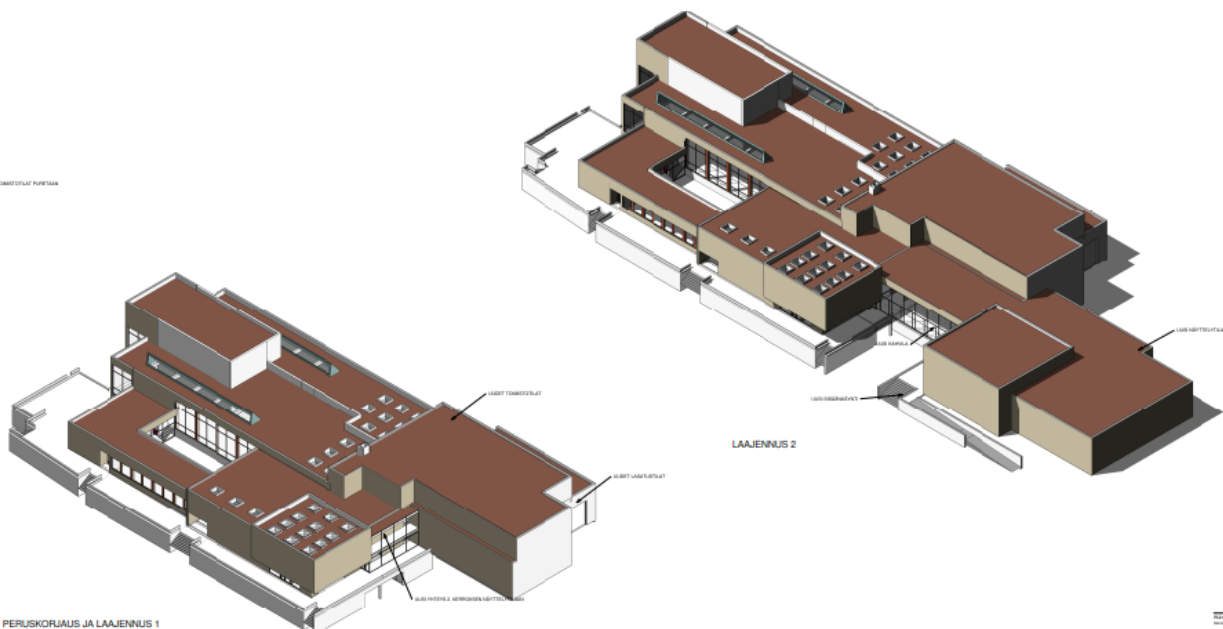
²⁵ Wäinö Aaltosen museo I28 TILA; Pääpiirustukset RakVa.

Museon peruskorjauksen ja laajennuksen valmistelu alkoi 1980-luvulla. Minna Lahdelma laati 1990 valmistuneen diplomityön laajennuksesta. 1990-luvulla selvitettiin myös Turun taidemuseon peruskorjausta ja laajentamista sekä hallinnollista yhdistämistä Wäinö Aaltosen museon kanssa. Vuonna 2017 laadittiin kuntoarvio ja 2018 tilatarvesuunnitelma peruskorjauksesta ja laajennusvaihtoehdoista. Selvityksen perusteella kaupunginhallituksen kaupunkikehitysjaosto päätti, että laajennus toteutetaan korvaamalla toimitus eli entinen asuinsiipi uusilla lastaus- ja varatiloilla. Laajempi vaihtoehto olisi ollut alkuperäisen suunnitelman mukaan laajentaa paikoitusalueelle, millä olisi ollut suurempi vaikutus museon arvokkaaseen arkkitehtuuriin ja kaupunkikuvaan. Myös puistomainen Ekoluoto haluttiin säilyttää.²⁶

Ekoluodon suunnitelma 10.10.2008, Wäinö Aaltosen museo I28 TILA.



NAKUT TONNITELMAT PUHEUTTA



Arkkitehtitoimisto Ark'Aboan laatimat havainnekuvat museon laajennusvaihtoehdoista Wäinö Aaltosen museon peruskorjauksen tilatarveselvityksessä (15.3.2018). Alla suppeampi vaihtoehto 1, yllä laajempi vaihtoehto 2.

²⁶ Taidemuseon ja Wäinö Aaltosen museon laajentaminen 4.3.1998 ja 16.4.1998; Kaupunginhallituksen kaupunkikehitysjaosto 18.6.2018 § 64.



Itäinen Rantakatu Itsenäisydenaukion kohdalla 1920-luvun alussa (Turun museokeskus).



Itsenäisydenaukio vuonna 1957 (C.J. Cardberg, Turun museokeskus).

7. Itsenäisyydenaukio



Itsenäisyydenaukio lokakuussa 2020 (Ari-Pekka Joensuu / KYTO).

Arkkitehtikilpailun voittoehdotuksessa teatterin kaupunkikuvallista ja toiminnallista roolia korostava aukiosommitelma oli suunniteltu Aleksis Kiven aukion pariaksi Hämähäkkikontille, joka oli voimassa olevassa kaavassa (46/1952) varattu kirjastohankkeen vuoksi yleiselle rakennukselle. Volter Kilven katu kuitenkin säilytettiin katualueena, joka lävisti aukioparin. Tästä huolimatta monumentaaliuukiota kaavailtiin teatterin rakennusvaiheessa edelleen Hämähäkkikontille, jolle oli määrä sijoittaa vesiaiheidien ja istutusten lisäksi julkinen taideteos. Alue muutettiin aukiosuunnitelman perusteella teatterin kaavamuutoksessa (78/1958) puistoksi, mutta se jäi paikoituskäyttöön. Virastotalon edustalla oleva alue oli suunnitelmissa porrastetusti jokea kohti viettävää avointa viheraluetta. Sen ja teatterin länsipäädyn väliin varattiin jalkakululle, saattoliikenteelle ja paikoitukselle aukiomainen katutila, jonka kautta järjestyi kulku virastotalon pääoville.²⁷

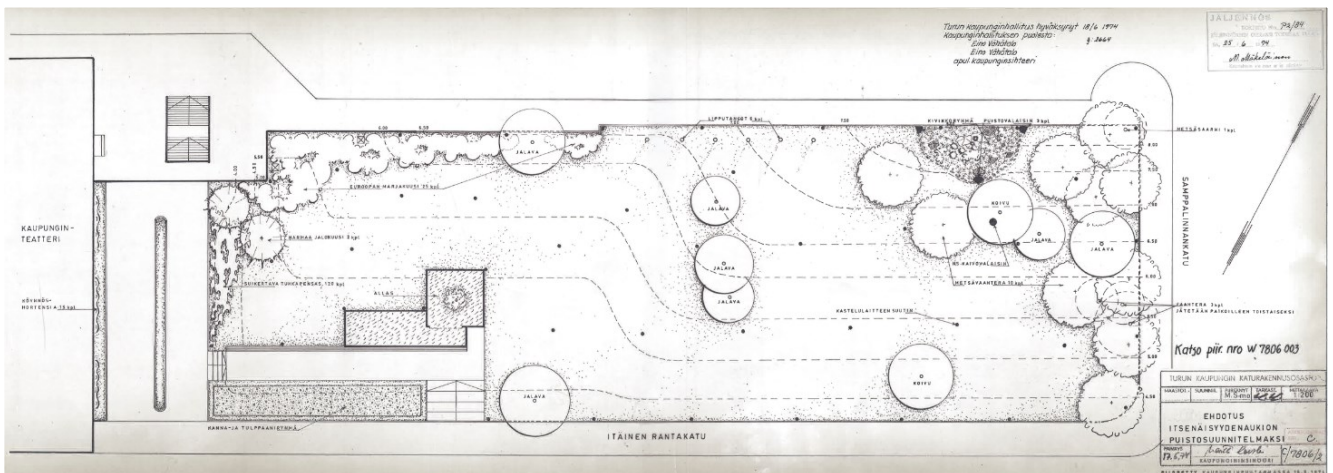
Teatterin ja virastotalon suunnittelukilpailun 1955 voittajatyössä näyttäviä laitoksia ympäröi katualueisiin ja Aurajokeen saumattomasti liittyvä avointen tilojen sarja. Alkuperäisen piirroksen päälle on korostettu suunniteltu allasaukio sinisellä, kiveytyt aukiot oranssilla ja viheralue (tuleva Itsenäisyydenaukio) vihreällä. Katualueet on vaakaraidoitettu. Ehdotuksessa teatterin pääovet oli vielä sijoitettu Itsenäisyydenaukion puolelle.



²⁷ Teatteritalotoimikunta 19.6.1958; Arkkitehti 12/1955 ja 9/1963; Teatteritalon suunnittelukilpailun piirustukset.

Koska tuleva Itsenäisyydenaukio jäi teatterin asemakaavanmuutoksessa 78/1958 vahvistetun kaava-alueen ulkopuolelle, sille jäi vielä voimaan asemakaavanmuutos 55/1951. Kaavan mukaisesti alue oli nimeämätöntä yleisten rakennusten tonttimaata. Turun Aleksis Kivi -kerho teki vuonna 1966 ehdotuksen, jossa vastikään kuolleen Wäinö Aaltosen kunniaksi nimettäisiin jompikumpi teatterin viereisistä aukioista. Kaupunki oli kuitenkin jo tehnyt päätöksen Aaltoseen liittyvän nimistön käyttämisestä taiteilijan kotipaikan mukaisesti Hirvensalossa, jossa Ylikylän koulu oli jo nimetty Wäinö Aaltosen kouluksi. Nimistötoimikunta teki puolestaan 1967 ehdotuksensa virastotalon rakennustyömaana olleen alueen nimeämisestä Itsenäisyydenaukioksi. Nimeämisellä juhlistettaisiin viisikymmentä vuotta täyttävää itsenäistä Suomea. Nimi-muutos edellytti asemakaavanmuutosta. Asemakaavaosasto esitti 5.7.1967 kaupunginhallitukselle, että kaavamuu-tos käynnistettäisiin heti, jotta nimi saataisiin voimaan juhluvuoden aikana. Kaupunginhallitus hyväksyi ehdotuksen nimeämisestä ja kaavamuu-toksen käynnistämisestä 15.8.1967. Kaava hyväksyttiin valtuustossa 11.12.1967. Virastotalon valmistuttua 1968 aukio nurmetettiin ja alueella ennestään olleet nuorehkot puut jätettiin puistopuiksi. Aukion yläreunan keskelle pystytettiin kuusi lipputankoa. Aiemmissa suunnitelmissa eri tavoin esitettyjä terassoiteja ei tehty, vaan alue tasattiin luonnolliseen muotoonsa.²⁸

Varsinainen puistosuunnitelma laadittiin vasta vuonna 1974. Suunnitelman perusteella puistoon sijoitettiin vuonna 1975 Teuvo Sakin ”Soihdu”-niminen suihkukaivoveistos, joka symboloi itsenäisyyden soihtua. Sen edustalle asennettiin ympäröivästä maastosta nostettu pieni aukiomainen laatoitus ja porrastukset sekä Itäisen Rantakadun että teatterin puolelle. Samalla lisättiin istutuksia. Puiden lisäksi puistoon istutettiin pensaita sekä kivikko- ja kesäkukkaryhmät. Kesäkukkaistutus, johon kuuluivat kannat ja tulppaanit, sijoitettiin altaan edustalle. Kivikkoryhmän paikka oli vastakkaisessa laidassa Sappalinnankadun varren ylärinteessä, jonne 1950-luvulla oli suunniteltu terassoinnit. Kausi-istutuksen alueelle ja kivikkoryhmään ja sijoitettiin matalat ja pyöreät, alaspäin suunnatut valaisimet. Viraston pääovien läheisyyteen tuli rivi marjakuusia. Suunnitelmasta poiketen marjakuusia istutettiin myös suihkualtaan teatterinpuoleiselle sivulle. Myöhemmin marjakuusia lisättiin myös lipputankorivin kohdalle, jolloin virastotalon sisäänkäynti-kerros jäi lähes kokonaan viheraidan taakse.



Kaupunginpuutarhassa laadittu Itsenäisyydenaukion suunnitelma 1974 (KYTO).

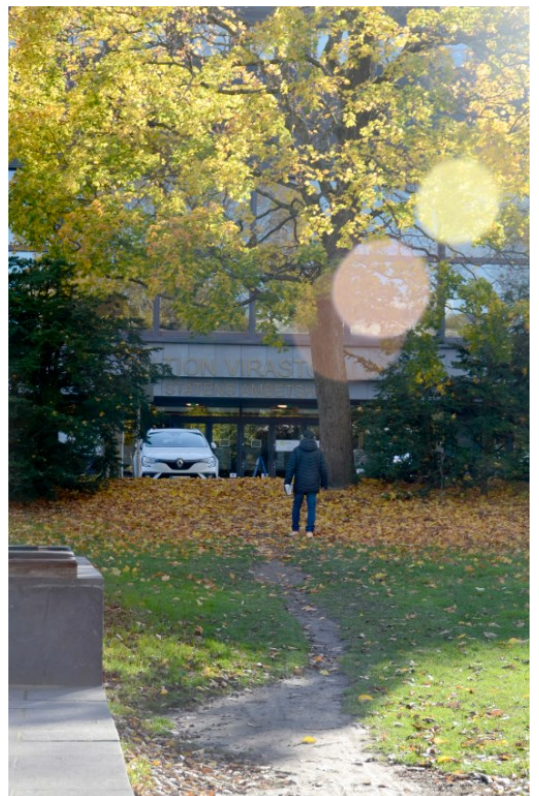
²⁸ Krl 5.7.1967; Kh 15.8.1967; Asemakaavanmuutokset 55/1951 ja 78/1958; Ilmakuva KYTO.

Itsenäisyydenaukion tehtävä viherympäristönä oli kaunistaa ja pehmentää suurikokoisten rakennusten hallitsemaa ympäristöä ja sitoa rakennukset yhtenäiseksi kokonaisuudeksi sekä korostaa alueen luonnetta julkisena tilana. Tärkeää oli myös virastotalosta ja teatterin lämpiöstä avautuvat näkymät puiston läpi Aurajoelle. Vaikka aukiolla ei ollut toiminnallista tarkoitusta virkistysalueena, puistoa alettiin kuitenkin käyttää oikopolkuna Urheilupuiston ja Itäisen Rantakadun välillä. Lisäksi rullalautailijat ja potkulautailijat alkoivat hyödyntää sopivalla korkeudella olevaa vesialtaan reunakiveystä. Oikopolku syntyi diagonaalisesti puiston poikki. Polulle pystytettiin vuonna 2005 edeltävänä vuotena kuolleen jalkaväenkenraali Adolf Ehnrootin muistomerkki. Tämä ei kuitenkaan vähentänyt oikopolkukäyttöä. Tilanne päätettiin hyväksyä ja vuonna 2010 polku päällystettiin liuskekiveyksellä, joka ohjasi kulun muistomerkin takaa. Kivipaaden ja polun väliin istutettiin lisää kasvillisuutta rauhoittamaan muistomerkin lähiympäristöä. Samalla puistoon lisättiin muita istutuksia ja polun alkupäähän Itäisen Rantakadun varteen asennettiin penkit. Myös ylärinteeseen tuli penkki. Teatterin peruskorjauksen ja laajennuksen yhteydessä viheralueen ja teatterin väliin jäävä asfalttipintainen alue laatoitettiin aukiomaisemmaksi. Polun liuskekiveys poistettiin ja korvattiin kivituhkalla.²⁹



Kuva juuri valmistuneesta Itsenäisyydenaukiosta (TKA / Teuvo Kanerva). Viraston länsipäädyn kivikkoryhmään istutettiin myös kesäkukkia.

Oikealla: Virastotalon pääoville johtava puistokäytävä on sekin syntynyt luonnollisesta tarpeesta ja suunnittelematta. Alla: Suunniteltu käynti tapahtuu vähemmän houkuttelevampaa reittiä johtokanavan alta teatterin länsipäädystä.



²⁹ Ilmakuvat KYTO; Itsenäisyydenaukio 13.9.2020.

Itsenäisyydenaukio Itäisen Rantakadun ja Paavo Nurmen puistotien kulmasta.



Itsenäisyydenaukion allas ja kausi-istutukset. Kuva vuodelta 2006.



Aukiolla toteutettiin tekeillä olevaan kaavamuutokseen liittyvät arkeologiset koetutkimukset ja maatutkaus syyskuussa 2020. Tutkimuksessa selvitettiin, onko alueella säilynyt vuoden 1827 paloa edeltäviä rakenteita. Maaperästä löytyi rakennusten perustuksia sekä kiveyksiä, jotka ajoittuivat enimmäkseen 1900-luvun alkupuolelle ja osin mahdollisesti 1800-luvun lopulle. Vanhimmat havainnot alueen käytöstä viittaavat peltoviljelyyn. Paloa edeltävät makasiinirakenteet on mahdollisesti poistettu tai ne ovat saattaneet sijaita tutkimusalueen ulkopuolella Itäisen Rantakadun ja jalkakäytävän kohdalla.³⁰

Itsenäisyydenaukion kahdestakymmenestä puusta suurin osa on vaahteroita. Niiden lisäksi aukiolla on muutama vuorijalava ja yksi rauduskoivu.



³⁰ Ilmakuvat KYTO; Itsenäisyydenaukio 13.9.2020; Uotila 10.11.2020.



Virastotalon edustan marjakuusiaitaa on jatkettu 1974 suunnitelmasta poiketen kivikkoryhmälle saakka. Kivikkoryhmän kasvillisuus on korvattu matalilla havuilla ja ryhmässä olleet valaisimet on poistettu.



Itsenäisyydenaukio lounaasta lokakuussa 2020 (Ari-Pekka Joensuu / KYTO).

Itsenäisyydenaukion taideteokset

Kuvaukset Turun kaupunki (www.turku.fi/kulttuuri-ja-liikunta/museo/kokoelmat/ulkoveistokset).

Terho Sakki: Soihtu 1975

Pronssi, korkeus 500 cm



Ylöspäin kasvava Soihtu on vesi- ja valoefektein tehostettu suihkukaivoveistos, joka muodostuu kolmesta pystyasennossa olevasta siipimäisestä osasta. Itsenäisyydenaukiolle toteutettu teos symboloi taiteilijalle itsenäisyyden soihtua, missä liekit muodostuvatkin vesisuihkusta. Sijainnista heijastuvien poliittisten sisältöjen lisäksi Soihtuun voi nähdä taiteen vapauden ja valistusajan tiedon valaisevuuden vertauskuvana.

Mariella Bettineschi: Carro Celeste 1994

Lujitemuovi, ruostumaton teräs ja kumi, korkeus 80 cm

Teos liittyy pop-taiteen ja konstruktivismiin traditioihin. Koboltinsininen "vaunu" luo myös surrealistishenkisen illuusion liikuvasta, rinnettä alas vyöryvästä kuluneuvosta. Italialaissyntyinen taiteilija Mariella Bettineschi halusi liittää teoksensa suomalaiseen kulttuuriin ja pohjoisten kansojen mytologiaan. Sen vuoksi hän valitsi aiheeksi suomalais-ugrilaisessa mytologiassa tärkeän Otavan eli Ison karhun tähtikuvion, joka on italiaksi "Carro Celeste" – taivaallinen vaunu.



"Carro Celeste" on yksi Pro Cultura säätiön -ympäristötaidehankkeen (European Sculpture City) teoksista. Taiteilija Pepe Gonzalezin otti veistökseen kantaa kulttuuripääkaupunkivuoden 2011 alkajaisiksi lisäämällä teokseen jättikokoisen kirveen. (Matti Puhakka, Turun museo-keskus.)

Pronssi, punagraniitti, reliefi: 70 x 60 cm, kivipaaden korkeus 170 cm

Teos kuvaa todellista tapahtumaa, jalkaväenkenraali Adolf Ehnroothia tarkastamassa rykmenttiään JR 7:ää Karjalan kannaksella 4. kesäkuuta 1944. Muutama päivä tarkastuksen jälkeen tapahtui Kannaksella suurhyökkäys. Teoksen reliefi kuvaa kenraalin olemusta sotilaistaan huolehtivana johtajana. Teoksen on valmistanut kuopiolainen taiteilija ja sotaveteraani Herman Joutsen.



Adolf Ehnroothin muistomerkki.

Itsenäisyydenaukion ympäristöä koskevia suunnitelmia

Maakuntakaava

Varsinais-Suomen taajamien maankäytön, palveluiden ja liikenteen vaihemaakuntakaavassa (11.6.2018 / 27.8.2018) Aurajokivarsi on Tuomaansillalle saakka maankäytöltään muuttuvaa keskustatoimintojen aluetta. Kaavamääräyksen mukaan maankäytön, kestävän liikkumisen, asumisen, palvelujen ja työpaikakatoimintojen yhteensovittavaa kehittämistä tulee edistää kokonaisvaltaisella suunnittelulla, jonka tulee olla kaupunkikuvaa eheyttävää ja ominaispiirteet huomioivaa. Kaavassa on lisäksi esitetty Kaarinasta Turun kautta Naantaliin ulottuva, tiivistävän kaupunkikehittämisen vyöhyke, jonka kehittäminen palvelee koko maakunnan vetovoimaa. Tiivistämisen tulee olla ympäristön laatua kehittävä ja ominaispiirteet huomioivaa. Alueen kehittämisessä tulee turvata luonto-, kulttuuriympäristö- ja maisema-arvot sekä yhteinäisten virkistysalueiden ja ekologisten yhteyksien jatkuvuus. Rakennussuojelun osalta on voimassa vuonna 2004 voimaan tullut Turun kaupunkiseudun maakuntakaava, jossa Itsenäisyydenaukio ja Urheilupuisto on osoitettu säilytettäväksi. Teatteri ja virastotalo on merkitty suojeltaviksi rakennuksiksi.

Yleiskaava

Voimassa olevassa Yleiskaava 2020:ssa suunnittelualue on julkisten palvelujen ja hallinnon aluetta. Alue kuuluu myös kulttuurihistoriallisesti, kaupunkikuvallisesti, maisemallisesti tai luonnontilallisesti arvokkaaseen alueen osaan, jolla muutokset tulee tehdä niin, että alueen ominaispiirteitä ei turmella.

Valmisteilla olevassa Yleiskaava 2029:ssä alue osoitettu keskustatoiminnoille, joita ovat pääsisällisesti keskustamainen asuminen, julkiset ja yksityiset palvelut, hallinto ja keskustaan soveltuvat

ympäristöhäiriöitä aiheuttamattomat työpaikkatoiminnot. Alue on osa arvokasta maisema-aluetta, jolla maisemalliset ominaispiirteet tulee säilyttää. Alueella tapahtuva rakentaminen tulee sopeuttaa alueen maisemallisiin ja kulttuurihistoriallisiin arvoihin. Teatteri ja virastotalo on merkitty arvokkaiksi rakennuksiksi, joiden ominaispiirteet tulee säilyttää.

Keskustan kehittämisen kärkihanke ja keskustavisio

Turku on valmistellut vuoteen 2029 ulottuvan kaupunkistrategian, jonka päivitys hyväksyttiin vuonna 2018. Keskustan kehittäminen on yksi strategian kärkihankkeista. Keskustahankkeella tavoitellaan keskustan kilpailukyvyä ja vetovoiman vahvistamista niin liiketoiminnan ja matkailun kuin asumisen ja viihtymisenkin näkökulmista. Tavoitteina on, että keskusta on saavutettava ja helposti kuljettava, kaupallisesti houkutteleva sekä viihtyisä ja elävä kohtaamisten ympäristö.



Hanke on jaettu osakokonaisuuksiin, joista monia yhdistää Aurajokivarren vetovoiman lisääminen. Vuonna 2016 hanketta varten luotiin strategiset tavoitteet sisältävä Keskustavisio 2050. Vision keskeisenä ajatuksena parantaa keskustan ympärivuotista houkuttelevuutta ja julkisia kaupunkitiloja, yhtenäistää keskustan toiminnallisuutta sekä varmistaa kulttuuripalveluiden ja tapahtumatoiminnan edellytykset. Visiossa Itsenäisyydenaukion ympäristö on määritelty voimakkaasti uudistuvaksi kulttuuripalvelujen alueeksi nimellä ”Kulttuuriranta”. Uudisrakentamista on hahmoteltu Itsenäisyydenaukion lisäksi Hämähäkkikitontille, Wäinö Aaltosen museon tontille ja virastotalon taakse. Aikomuksena on uudistaa Itsenäisyydenaukion poikki kulkeva polku katumaisempana kulkuyhteytenä Urheilupuistoon. Kulttuurirannan ja kaupallisen keskustan yhteyden vahvistamiseksi visio sisältää uusia kävelyn ja pyöräilyn siltoja yli Aura-joen.³¹



Turun kaupunkistrategia 2029: Keskustavisio 2050. Visualisoinnit Lundén Architecture Company.

Sytytä Turku -innovaatiokilpailu

Parhaillaan käynnissä oleva avoin innovaatiokilpailu on kaupungille täysin uusi kokeilu, jossa haetaan ideoita kaupungin keskustan elävöittämiseksi. Kilpailu on kaikille avoin, joten siihen voivat osallistua asiantuntijoiden ja yritysten ohella yksityishenkilöt, ryhmät ja yhdistykset. Ideat voivat liittyä kiinteistöjen kehittämiseen, tapahtumiin palveluihin tai muihin konsepteihin. Kaupunkilaiset pääsevät arvioimaan suunnitelmia *Kerro kantasi* -palvelussa. Palkintona on kehittämisidean toteuttaminen joko kaupungin kanssa kumppanuudella tai kilpailijan omin resurssein. Kisan ensimmäisessä vaiheessa saatiin 71 ideaa, joista 31 etenee kilpailun toiseen vaiheeseen. Kilpailijoita kiinnostivat erityisesti Hämähäkkikitontin kehittämisen.³²

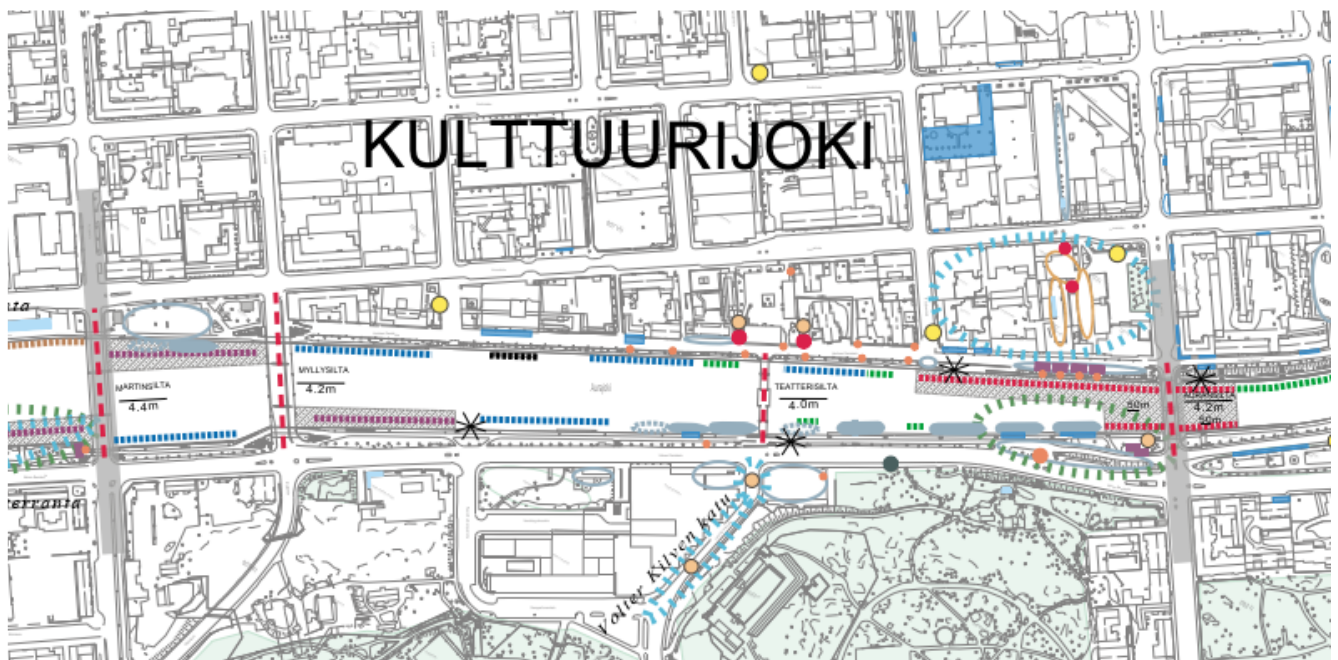
³¹ Keskustan kehittämisen kärkihanke; Keskustavisio 14.8.2017.

³² Sytytä Turku.

Kansallinen kaupunkipuisto

Aurajokivarsi kuuluu Turun kaupungin ja ympäristöministeriön vuonna 2013 perustamaan Turun kansalliseen kaupunkipuistoon. Kansallinen kaupunkipuisto on urbaanien arvomaisemien muodostama yhtenäinen verkosto, joka kattaa kaupunkikulttuurin ja -luonnon kannalta oleelliset kohteet Ruissalosta Kuralan kylämäkeen ja Maarian kirkolle. Perustamisselvityksessä Itsenäisyysdenaukion ympäristö kuuluu ”Uusi Turku” -nimiseen osa-alueeseen, jota kuvataan modernin Turun kulttuurisena keskuksena ja viihtymisen kannalta tärkeänä yhteisenä kaupunkitilana. Alueen rakennettua ympäristöä leimaavat julkiset rakennukset.³³

Kaupunkipuiston kehittämistä ja arvojen säilyttämistä varten on laadittu 2011 hyväksytty hoito- ja käyttösuunnitelma, jossa keskustan osa-alueeseen kuuluva jokivarsi on kulttuurihistoriallisesti tai maisemallisesti arvokasta korttelialuetta. Osa-alueella hoidon, käytön ja kehittämisen päätavoitteena on elinvoimaisen kaupunkikulttuurin ylläpitäminen sekä kulttuurihistoriallisten ja kaupunkikuvallisten arvojen vaaliminen. Tavoitteena on myös julkisten ulkotilojen kehittäminen ja toiminnallisuus. Aurajokivarsi Auransillan ja Myllysilän välillä on rakennushistoriallisesti monipuolinen alue ja yksi keskustan merkittävimmistä julkisista tiloista.³⁴



Aurajokivarsi ja sen rantojen käyttö, yleisperiaatteet (1.12.2017).

Aurajokivarren käytön yleisperiaatteet ja Kulttuurijokilautta

Aurajokivarren toimintojen kehittämiseksi ja ohjaamiseksi on määritelty yleisperiaatteet (*Aurajoen ja sen rantojen käytön yleisperiaatteet 2018*). Niissä jokivarsi on jaettu neljäksi eriluonteiseksi aluekokonaisuudeksi: *Yläjuoksu*, *Vanhakaupunki*, *Kulttuurijoki* ja *Jokisatama*. Itsenäisyysdenaukio kuuluu Auransillan ja Martinsillan väliseen Kulttuurijoki-kokonaisuuteen, jossa maisema on avointa. Tällä alueella sijaitsee suurikokoisia julkisia rakennuksia, puistoja ja pysäköintialueita sekä joitakin asuinrakennuksia. Maisemaa leimaavat korkealle kohoavat puistoalueet Samppalinnanmäki ja Urheilupuisto. Toiminnallisesti alue soveltuu mm. ravintolalaivoille. Volter Kilven katua ja Hämähäkkintonttia voidaan käyttää tapahtumapaikkoina. Itsenäisyysdenaukion kohdalla kaupunki tarjoaa jokivarresta vuokrattavia venepaikkoja, joiden kysyntä on lisääntynyt. Wäinö Aaltosen museon edustalle voidaan Aurajokeen sijoittaa ponttonirakenne. Sen toteuttamisesta järjestettiin vuonna 2018 kilpailu, jonka voitti Töölö Urban Oy ehdotuksellaan ”Kaarna”. Liikepaikanluovutuskilpailun arviointipöytäkirjassa (12.2.2019) ehdotusta on arvioitu seuraavasti:

³³ Turun kansallinen kaupunkipuisto 28.2.2007; Turun kansallinen kaupunkipuisto.

³⁴ Turun kansallinen kaupunkipuisto 28.2.2007; Turun kulttuuripääkaupunkipuisto 2011; Turun kansallinen kaupunkipuisto.

”Kelluva rakennus sijoittuu luontevalla tavalla paikkaansa Aurajoen rantojen kaupunkimaisemaan. Polveilevat rakennusmassat ja rakenteet luovat ilmavuutta ja rytmiä kokonaisuudelle ja jättävät näin tilaa näkymille sekä museon, joen että vas-tarannan suuntaan. Harkittuna ja paikkaansa sovitettuna elementtinä kilpailuehdo-tus luo uuden kiinteään yhteyden jokeen.”

Ehdotuksen pohjalta laaditaan parhaillaan ”Kulttuurijokilautta” -nimistä asemakaavanmuutosta (7/2019), minkä jälkeen alue on tarkoitus vuokrata liikepaikan toimijalle.³⁵

Wäinö Aaltosen museon eteen sijoitettavan Kulttuurijokilautan suunnittelukilpailun voittajaehdotus, Töölö Urban Oy:n ”Kaarna”.



Teatterin ja virastotalon parkkitalo

Paikoituskäytössä olevalle tontille 25-3 teatterin ja virastotalon välissä on suunnitteilla parkkitalo, joka palvelisi molempia naapurikiinteistöjä. Kaupunki vuokraisi maan markkinaehtoisesti toimivalle taholle, joka toteuttaisi rakennushankeen. Parkkitalolle laadittiin ensimmäiset piirustukset jo teatterin suunnittelu-vaiheessa. Teatterin laajennuksen yhteydessä suunniteltiin parkkitilojen ulottamista Itsenäisyydenaukion alle. Viimeisimmässä suunnitelmassa tästä on kuitenkin luovuttu.

Itäisen Rantakadun yleissuunnitelma ja pyörätie

Itäisen Rantakadun toimivuuden ja viihtyisyyden parantamiseksi on valmisteilla yleissuunnitelma, jossa yhdistetään pyörätiesuunnitelmat sekä rannan muu käyttö ja toiminnot: liikenteen, rannan ja vesistön toimintojen sujuvuus ja turvallisuus huomioiden liikkumisen lisäksi alueen historialliset ja kaupunkikuvalliset ominaispiirteet sekä luontoarvot.³⁶

³⁵ Kh 05.02.2018 § 47; Kulttuurijokilautta.

³⁶ Itäinen Rantakatu.

8. Kaupunkikuvan ja kulttuuriympäristön erityispiirteet



Itäinen Rantakatu. Kuva keväältä 2007.

Teatterin, virastotalon ja Wänö Aaltosen museon valmistuttua Itsenäisyydenaukion ympäristö sai huomattavan merkityksen julkisena ja avoimena kaupunkitilana. Uusien maamerkkirakennusten ja aukion ympäristön myötä Turkuun syntyi modernille kaupungille tärkeä julkinen monumentaalikeskus (civic center) vastarannalla sijaitsevaa kaupallista keskustaa (central business district) täydentäväksi pariiksi.

Jokivarren jalkakäytävät muodostavat kaupunkikuvallisen perustason, josta avautuu lehmusrivistön pehmentämä näkymä modernien monumentaalirakennusten reunustamalle Itsenäisyydenaukiolle. Maaston korkeuserot ja rinneosuuksien väliin jäävät nousevat katutasot muodostavat terassimaisen suurmaiseman, jolle vehreät kukkulat, Samppalinnanmäki ja Urheilupuisto, muodostavat luonnolliset kehykset. Korkeuserojen vuoksi alueen runsas liikenne ja paikoituskäyttö ei merkittävästi häiritse maisemakuvaa. Maaston ja rakennusten terassimaisuus, alueen runsas puusto ja taustalla olevat kukkulat luovat vaikutelman katutilaan orgaanisesti yhteydessä olevasta, mutta siitä ylös kohoavasta, tempelimäisestä rakennuskokonaisuudesta.

Alueen tilallisena keskipisteenä on Itsenäisyydenaukio, jolla on oleellinen rooli yhdistämässä eriluonteisia ja erimittakaavaisia rakennuksia eheäksi kokonaisuudeksi. Kaupunkilaisten yhteiseen käyttöön tarkoitettut rakennukset teatteri ja Wänö Aaltosen museo on sijoitettu kiinteäksi osaksi Aurajokivarren ja Itäisen Rantakadun muodostamaa katutilaa, lähelle ihmisvirtoja. Hallintokäyttöön tarkoitettu virastotalo on arkkitehtuuriltaan sulkeutuneempi ja vedetty etäämmälle Itsenäisyydenaukion taustaksi. Aukion korkeuserot ja virastotalon sisäänkäynnin kätkevä kasvillisuus sekä osin luonnollisesta maastosta korotettu etupiha korostavat rakennuksen linnoitusmaista olemusta.

Viherympäristönä ja kaupunkiekologisena tilana Itsenäisyydenaukion merkitys on huomattavasti vähäisempi. Aukio on pääosin avointa nurmea. Puistoa käytetään Urheilupuiston ja jokirannan välisenä oikopolkuna. Puiston merkitystä julkisena tilana on korostettu julkisin taideteoksien, joista suihkukaivoveistos ”Soihdu” on ensimmäinen ja samalta ajalta, kun Itsenäisyydenaukio sai nykyisen muotonsa. Itsenäisyydenaukion puistosuunnitelma 1974 korvasi osaltaan toteuttamatta jäänyttä Hämähäkkitorin allasaukiota luoden monumentaalisten rakennusten ympärille alueen julkista luonnetta korostavaa avointa ja viimeisteltäviä ulkotilaa.

Rakennetun ympäristön porrastettu, maastoa kunnioittava hahmo erottuu parhaiten ilmasta. Katutilassa rakennukset sulautuvat viherympäristöön. Ilmakuva KYTO / SLF 2005.



Vastikään aukiomaiseksi rakennettu ja moottoriliikenteeltä rauhoitetun Volter Kilven kadun pää on niin ikään ajan tarpeisiin sovitettu tapa toteuttaa aiempi aukiosuunnitelma. Kadun pää nivoutuu saumattomasti Alkesis Kiven aukioon, jota on elävöitetty avaamalla ravintola teatterirakennuksen katutasoon. Katuosuus on somistettu istutuksin ja valaisimin sekä matalin muurein. Aleksis Kiven aukiota jatkava viihtyisä katutila rajaa paikoituskäyttöön ja tapahtuma-alueeksi jäävän Hämähäkkintontin teatteriin liittyvästä julkisesta ulkotilasta, mikä on nostanut teatterin ympäristön laatua merkittävästi.

Kukin rakennus erottuu kokonaisuudesta omalla tavallaan. Samojen arkkitehtien suunnittelemat ja julkisivumateriaaleiltaan yhtenevät teatteri ja virastotalo on helppo mieltää saman ajanjakson rakennuksiksi. Myös Wäinö Aaltosen museo edustaa ajattomammalla tavalla samaa 1960-luvun arkkitehtuuria. Sen erimittakaavaisuus ja valkoinen väri tekevät rakennuksen huomattavan kevyen oloiseksi tummien ja massiivisten rakennusten vieressä. Museota yhdistää teatterin ja viraston kanssa terassimaisesti toteutettu ja kappalemaisesti koottu massoittelu.

Jalkakäytävälle ulokkeena työntyvä kaupunginteatteri integroituu katutasoon vahvimmin ja hahmottuu myös kokonsa vuoksi maisemallisesti alueen huomattavimpana rakennuksena. Se koostuu erimittakaavisten kappaleiden sommitelmasta, jossa eri toiminnoille varatut osat erottuvat selkeinä omina osakokonaisuuksinaan. Rakennukselle on tunnusomaista julkisivujen voimakas rasterimaisuus ja kullekin rakennusosalle omanlainen ruudukointi sekä rakennusmassan visuaalinen keventäminen käyttäen terassointia ja valkoisia julkisivulevytyksiä. Teatterin 28 m korkea näyttämötorni erottuu kaupunkikuvasta yksittäisenä maamerkinä keskustan laajempaan jokivarsimaisemaan, jossa teatteria ympäröivä kasvillisuus häivyttää muut rakennusosat lähes huomaamattomiin. Sisätiloiltaan valaistu, lasiseinäinen lämpiöosa ja tilan korkeatasoinen arkkitehtuuri tulee osaksi katutilaa hämärään aikaan. Sekä teatterista että virastotalosta avautuu huomattavan laajat avoimet panoraamamaiset Aurajokivarten.

Hyvinvointivaltion rakennusvaiheen alku 1950-luvun lopulta 1960-luvulle on merkittävä vaihe, jossa rakennettiin suuri määrä julkisia rakennuksia uudistuneen kansalaisyhteiskunnan tarpeisiin. Itsenäisyysdenaukion rakennusten kanssa samoihin aikoihin Turussa oli rakenteilla mm. U-sairaala, kirurginen sairaala, Mäntyrinteen vanhainkoti, teknillinen oppilaitos sekä lukuisia muita kouluja ja niiden laajennuksia. Vapaa-ajan käyttöön oli teatterin ja Wäinö Aaltosen museon ohella suunnitteilla lukuisia nuorisotiloja. Keskeisen sijaintinsa, rakennuksia yhdistävän julkisen käyttötarkoituksen sekä ajallisen yhtenäisyyden ja alueen laajuuden vuoksi Itsenäisyysdenaukion ympäristö on kyseisen aikakauden huomattavin kulttuuriympäristö ja koko modernistisen arkkitehtuurin merkittävin kokonaisuus Turussa.

Lähteet

KA	Kansallisarkisto
KYTO	Turun kaupungin kaupunkiympäristötoimiala
TKA	Turun kaupunginarkisto
RakVa	Turun kaupungin rakennusvalvonta
TILA	Turun kaupunkiympäristötoimialan tilapalveluiden arkisto
TMA	Turun maakunta-arkisto
TMK	Turun museokeskus
TY	Turun yliopiston kirjasto
ÅA	Åbo Akademin kirjasto

Asemakaavanmuutokset. KYTO.

Ilmakuvat KYTO.

Kartat ja suunnitelmat:

Arkkitehtitoimisto Matti Takala. Läänin virastotalo. 19.1.2006.

Aurajokivarsi ja sen rantojen käyttö, yleisperiaatteet 1.12.2017. KYTO.

Charta öfver Åbo stad 1828. Kuva KYTO. Alkuperäinen ÅA.

Charta öfver Åbo Stad 1808. KA.

Charta öfver Stapel Staden Åbo.1754–56, TMK. Alkuperäinen Ruotsin valtionarkisto.

Geometrisk Charta Öfver Sjö- och Stapel-Staden Åbo, Jac. Stålström las. TMK. Alkuperäinen Ruotsin valtionarkisto Kammarkollegiet t k maj 1786 11 4 blad 1 /.

Itsenäisyydenaukio, puistosuunnitelma. Ympäristö- ja kaavoitusvirasto, suunnittelutoimisto 13.9.2020. KYTO.

Karta öfver Åbo stad 1835. Kuva KYTO. Alkuperäinen TMA.

Karta öfver Åbo Stad 1894. KYTO.

Karta öfver Åbo stad 1884. KYTO.

Kartta 1741–43. Digitoitu kopio TMK. Alkuperäinen Pietarin insinööriakatemia.

Plankarta Öfver Åbo Stad 1891. Kuva KYTO. Alkuperäinen TY.

Opaskartta. KYTO.

Pohjakartta. KYTO.

Teatteritalo F9, F13, F46, F47 ja F49. TILA.

Teatteritalon suunnittelukilpailun piirustukset TKA.

Turku. Matkailukartta. Turun kaupungin mittausosasto 1963. KYTO.

Turun kaupungin asemakartta 1937. KYTO.

Turun kaupunginteatteri. Hankesuunnitelma. Turun kaupunki, Tilaliikelaitos 4.4.2012.

Turun kaupunkiseudun maakuntakaava. Varsinais-Suomen liitto. Vahvistettu 23.8.2004.

Turun yleiskaavaehdotus. Turun yleiskaava ja kaupungin kehittämissuunnitelma. Laatinut Olavi Laisaari. Turun kaupunki 1952.

Turun yleiskaava 1976. Arkkitehtitoimisto Olli Kivinen. Turun kaupunki 1976.

Varsinais-Suomen taajamien maankäytön, palveluiden ja liikenteen vaihemaakuntakaava. Varsinais-Suomen liitto 11.6.2018 / 27.8.2018.

Yleisten alueiden suunnitelmat. KYTO.

Wäinö Aaltosen museo I21, I22 ja II28. TILA.

Pöytäkirjat ja kokousmuistiot:

Kaupunginhallitus (Kh). Kokouspöytäkirja 05.02.2018 § 47.

Kaupunginhallitus (Kh). Kokouspöytäkirja 15.8.1967 § 2066.

Kaupunginhallitus (Kh). Kokouspöytäkirja 2.3.1964 § 10.

Kaupunginhallitus (Kh). Kokouspöytäkirja 29.11.1955.

Kiinteistö- ja rakennustoimen lautakunta (Krl). Kokouspöytäkirja 5.7.1967 § 1413.

Kertomus Turun kaupungin kunnallishallinnosta 1963. 66. vuosikerta. Turun kaupunki 1966.

Kertomus Turun kaupungin kunnallishallinnosta 1962. 65. vuosikerta. Turun kaupunki 1966.

Kertomus Turun kaupungin kunnallishallinnosta 1960. 63. vuosikerta. Turun kaupunki 1964.

Kertomus Turun kaupungin kunnallishallinnosta 1959. 62. vuosikerta. Turun kaupunki 1963.

Liikepaikanluovutuskilpailu. Kulttuurijokilautta. Saatujen ehdotusten arviointi. Arviointipöytäkirja, Turun kaupunki 12.02.2019.

Taidemuseon ja Wäinö Aaltosen museon laajentaminen. Neuvottelumuistiot 4.3.1998 ja 16.4.1998. TKA 0103.1:38.

Teatteritalotoimikunta. Kokouspöytäkirjat 1955–1963. TKA / Teatteritalotoimikunta I Ja:48–49.

Teatteritalotoimikunta. Muistio Turun uuden teatteritalon tähänastisista vaiheista. 2.10.1958. TKA Ja:48. Teatteritalotoimikunta I.

Valokuvat:

Kaupunkisuunnittelun arkisto, KYTO.

Turun kaupunginteatterin arkisto.

Valokuvia Turun kaupungista 1970-luvulta. TKA yksityisarkistot 80.1:1 / Teuvo Kanerva.

Muut lähteet:

Andersson Harri (a): Ruutukaavan ”murtaminen” – vuoden 1906 asemakaavakilpailu. *Näkymätön kaupunki* (10–40). Wäinö Aaltosen museo 2002.

Andersson Harri (b): Aukko kallioseinämässä. *Näkymätön kaupunki* (10–40). Wäinö Aaltosen museo 2002.

Arkkitehti 9/1963. Suomen arkkitehtiliitto ry SAFA, Helsinki.

Arkkitehti 12/1955. Suomen arkkitehtiliitto ry SAFA, Helsinki.

Keskustan kehittämisen kärkihanke. Turun kaupunki <www.turku.fi/keskustan-kehittamisen-karkihanke>.

Itäinen Rantakatu, Turun kaupunki <www.turku.fi/keskustan-kehittaminen/merellinen-turku/itainen-rantakatu>.

Keskustavisio. Turun kaupunki 14.8.2017 <www.turku.fi/keskustan-kehittaminen/keskustavisio>.

Kulttuurijokilautta. Turun kaupunki <www.turku.fi/kulttuurijokilautta>.

Lensu-Malmisalo, Anne-Maija: *Alvar Aallon museosuunnitelmat 1928–1958*. Pro gradu -tutkielma. Jyväskylän yliopisto, taidehistoria, syksy 2015.

LPR arkkitehdit 8.4.2017. Rakennuslupaliite 1, havainnekuva. Lupatunnus 853-2017-618. RakVa.

Muuritutkimus Oy: Makasiininranta/Itsenäisyydenaukio. Koekaivaus ja maatutkaus 15.9., 22.9.–28.9.2020. Tutkimusraportti 9.10.2020.

Nikula, Oscar: *Turun kaupungin historia 1809–1856*. Turku 1972.

Rönkkö, Marja-Liisa (s.a.): Museorakennukset 1900-luvun jälkipuoliskolla. Museovirasto <https://www.museovirasto.fi/uploads/Kulttuuriymparisto/Kulttuurirakennukset/Museorakennukset_Ronkko_06_LIISALTA_3.pdf>.

Sosialisti 17.4.1929. Kansalliskirjaston digitoidut aineistot <<http://digi.kansalliskirjasto.fi/>>.

Sytytä Turku. Turun kaupunki <www.turku.fi/sytytaturku>.

Turun kansallinen kaupunkipuisto. Turun kaupunki <www.turku.fi/kaupunkipuisto>.

Turun kansallinen kaupunkipuisto. Perustamisselvitys. Turun kaupunki 28.2.2007.

Turun kaupunginteatteri <<https://teatteri.turku.fi/turun-kaupunginteatteri/>>.

Turun kaupunki, ulkoveistokset <www.turku.fi/kulttuuri-ja-liikunta/museo/kokoelmat/ulkoveistokset/>.

Turun kulttuuripääkaupunkipuisto 2011. Hoito- ja käyttösuunnitelma. Hyväksytty Turun kaupunginvaltuustossa 7.3.2011.

Turun Sanomat TS 12.7.1929. Kansalliskirjaston digitoidut aineistot <<http://digi.kansalliskirjasto.fi/>>. Pääpiirustukset. Rakennuslupa-asiakirjat TKA.

Turun yliopisto. Kirje Turun kaupunginhallitukselle 4.12.1959. TKA Ja:48. Teatteritalotoimikunta I.

Uotila, Kari: *Makasiininranta / Itsenäisyydenaukio. Koekaivaus ja maatutkaus 15.9., 22.9.–28.9.2020*. Tutkimusraportti. Muuritutkimus Oy 10.11.2020.

Uusi Aura 25.7.1928. Kansalliskirjaston digitoidut aineistot <<http://digi.kansalliskirjasto.fi/>>.

Wäinö Aaltosen museo. Asiakirjoja 1964–1970 TKA Ja:126.

Wäinö Aaltosen museo. Peruskorjauksen tilatarveselvitys. Turun kaupunki 15.3.2018.