

KULTTUURIJOKILAUTTA
Selostus

Diarinumero: 5222-2019
Asemakaavatunnus: 7/2019

Asemakaavanmuutos

18.3.2022

Muutettu 27.9.2022 (lausunnot ja muistutukset)

Kaupunginosa: III

Osoite: Itäinen Rantakatu



Näkymä suunnitellun lautan kannelta, kilpailuehdotus 2018.

© OOEPA Office for Peripheral Architecture Oy

SISÄLLYSLUETTELO

1 PERUS- JA TUNNISTETIEDOT	4
1.1 Tunnistetiedot.....	4
1.2 Kaava-alueen sijainti	5
1.3 Luettelo selostuksen liiteasiakirjoista.....	5
1.4 Luettelo muista kaavaa koskevista asiakirjoista, taustaselvityksistä ja lähdemateriaalista	5
2 TIIVISTELMÄ	6
2.1 Kaavaprosessin vaiheet	6
2.2 Asemakaava	6
2.3 Asemakaavan toteuttaminen	6
3 LÄHTÖKOHDAT	7
3.1 Selvitys suunnittelualueen oloista.....	7
3.1.1 Alueen yleiskuvaus.....	7
3.1.2 Luonnonympäristö ja vesistö	7
3.1.3 Rakennettu ympäristö.....	9
3.1.4 Maanomistus.....	12
3.1.5 Työpaikat ja elinkeinotoiminta sekä palvelut	12
3.1.6 Liikenne ja saavutettavuus	13
3.1.7 Tekninen huolto.....	14
3.1.8 Ympäristön häiriötekijät	14
3.2 Suunnittelutilanne.....	15
3.2.1 Valtakunnalliset alueidenkäyttötavoitteet	15
3.2.2 Maakuntakaava	15
3.2.3 Yleiskaava.....	16
3.2.4 Asemakaava	17
3.2.5 Suunnittelualueetta koskevat muut kaavat ja päätökset	18
3.2.6 Rakennusjärjestys	19
3.2.7 Pohjakartta	19
3.2.8 Selvitykset.....	19
3.2.9 Rakennuskiellot ja toimenpiderajoitukset.....	21
3.2.10 Lähiympäristön kaavatilanne ja suunnitelmat	21
4. ASEMAKAAVAN SUUNNITTELUN VAIHEET	23
4.1 Asemakaavan suunnittelun tarve.....	23
4.2 Osalliset	23
4.3 Asemakaavan tavoitteet.....	24
4.3.1 Lähtökohta-aineiston antamat tavoitteet	24
4.4 Suunnittelun vaiheet, vaihtoehdot ja vuorovaikutus	25
4.4.1 Käynnistäminen.....	25
4.4.2 Vireille tulo.....	25
4.4.3 Alkuvaiheen kuuleminen.....	25
4.4.4 Suunnitelma kaavaehdotuksen pohjana	25
4.4.5 Lausunnot	29
4.4.6 Nähtävillä olo ja muistutukset	29
4.4.7 Asemakaavakarttaan lausuntojen ja muistutusten perusteella tehdyt muutokset	30
5 ASEMAKAAVAN KUVAUS.....	31
5.1 Kaavan rakenne, mitoitus ja kaavamääräykset.....	31
5.2 Kaavan vaikutukset	32
5.2.1 Yleistä	32
5.2.2 Luonnonympäristö.....	32
5.2.3 Rakennettu ympäristö ja maisema.....	32
5.2.4 Väestö, työpaikat ja elinkeinotoiminta sekä palvelut	35
5.2.5 Liikenne.....	36
5.2.6 Tekninen huolto.....	38

5.2.7 Ympäristön häiriötekijät	38
5.2.8 Muut vaikutukset	39
6 ASEMAKAAVAN TOTEUTUS.....	39

ASEMAKAAVANMUUTOKSEN SELOSTUS, joka koskee 18. päivänä maaliskuuta 2022 päivättyä ja 27.9.2022 muutettua (lausunnot ja muistutukset) asemakaavanmuutostarttaa **Kulttuurijokilautta (7/2019)**

1 PERUS- JA TUNNISTETIEDOT

1.1 Tunnistetiedot

Asemakaavanmuutos:

Kaupunginosa:	003 III	III
Vesialue:	Aurajoki	Aura å

Asemakaavanmuutos on laadittu:
Kaupunkiympäristö, kaupunkisuunnittelu ja maaomaisuus, kaavoitus
Puolalankatu 5, 20100 Turku, puh. (02) 2624 300.

Valmistelija: Kaavoitusarkkitehti Katja Tyni-Kyllö / Turun kaupunki (etunimi.sukunimi@turku.fi).

Kaavakonsultti: Kristina Karlsson, arkkitehti SAFA / Arkkitehtitoimisto Kristina Karlsson
(etunimi.sukunimi@stadionark.fi)

Asemakaavanmuutos valmistellaan vaikutuksiltaan merkittävänä. Kaavan hyväksyy kaupunginvaltuusto.

1.2 Kaava-alueen sijainti

Asemakaavanmuutos laaditaan kartassa rajauksella osoitetulle vesialueelle.



Kuva 1. Kaava-alueen sijainti opaskartalla.

1.3 Luettelo selostuksen liiteasiakirjoista

1. Osallistumis- ja arviointisuunnitelma 22.5.2019
2. Asemakaavakartta 18.3.2022, muutettu 27.9.2022 (lausunnot ja muistutukset)
3. Tilastolomake 18.3.2022, muutettu 27.9.2022 (lausunnot ja muistutukset)
4. Vuorovaikutusraportti 18.3.2022, muutettu 27.9.2022 (lausunnot ja muistutukset)
5. Huolto- ja pelastuskaavio, OOPEAA Office for Peripheral Architecture Oy 15.6.2020
6. Kaupunkikuvallinen tarkastelu, OOPEAA Office for Peripheral Architecture Oy 22.10.2020
7. Arkeologinen vedenalaisinventointi, Nordic Maritime Group Oy, 11.7.2022

1.4 Luettelo muista kaavaa koskevista asiakirjoista, taustaselvityksistä ja lähdemateriaalista

1. Kilpailuehdotus "Kaarna" 2018, OOPEAA Office for Peripheral Architecture Oy / Töölö Urban
2. Itsenäisyydenaukion kulttuuriympäristö, Turun kaupunki, Samuli Saarinen 22.12.2020
3. Monikeilaus ja laserkeilaus sekä yksikanavainen luotaus Turun Aurajoessa, tutkimusraportti mittauksesta ja tuloksista, Arctia Oy 4.2.2021
4. Maaperätutkimus ja perustamistapalausunto, Turun kaupunki, Mika Laine, suunnitteluinsinööri, 16.3.2021
5. Itäisen Rantakadun ympäristön hankkeet, Turun kaupunki, Maija Norava, liikennesuunnitteluinsinööri, 4.5.2022

2 TIIVISTELMÄ

2.1 Kaavaprosessin vaiheet

Kaupunki järjesti vuonna 2018 kilpailun Myllysiilan viereen sijoittuvan ponttonirakenteisen rakennelman ns. Kulttuurijokilautan liikepaikan toimijan ja rakennuttajan valitsemiseksi. Kaupunginhallitus valitsi voittajan.	4.3.2019 § 16
Kaupunkiympäristölautakunta hyväksyi tavoitteet ja merkitsi osallistumis- ja arviointisuunnitelman tiedoksi.	21.5.2019 § 207
Ilmoitus vireilletulosta kirjeitse osallisille	23.5.2019
Ilmoitus vireilletulosta kuulutuksella	25.5.2019
Yleisötilaisuus Valtion Virastotalon auditoriossa	13.6.2019
Aloituskokous viranomaisille	30.9.2019
Kaavaehdotus lausunnoilla	28.3.-29.4.2022
Kaavaehdotus julkisesti nähtävillä	28.3.-26.4.2022
Kaupunkiympäristölautakunta hyväksyi kaavaehdotuksen ja muistutusten vastineet	
Kaupunginvaltuuston hyväksymispäivämäärä sekä kaavan voimaantulopäivämäärä löytyvät kaavakartan nimiöstä.	--

Taulukko 1. Kaavaprosessin vaiheet.

2.2 Asemakaava

Asemakaavanmuutoksen tavoitteena on mahdollistaa virkistys- ja kulttuuripalveluja tarjoavan ponttonirakenteisen lautan sijoittaminen Aurajokeen Wäinö Aaltosen museon edustalle.

Hanke perustuu kaupunginhallituksen 5.2.2018 § 47 hyväksymiin Aurajoen ja sen rantojen käytön yleisperiaatteisiin ja näiden pohjalta vuonna 2018 järjestettyyn liikepaikan luovutuskilpailuun. Kaavaehdotus on laadittu kilpailun voittaneen, Töölö Urban Oy:n ja OOPEAA Office for Peripheral Architecture Oy:n laatiman ehdotuksen pohjalta.

2.3 Asemakaavan toteuttaminen

Rakentamiseen voidaan ryhtyä, kun asemakaavanmuutos on saanut lainvoiman ja rakennuspaikan tekniset rakenteet, kuten rantamuurin vahvistaminen ja siihen liittyvät lautan kiinnikkeet on toteutettu.

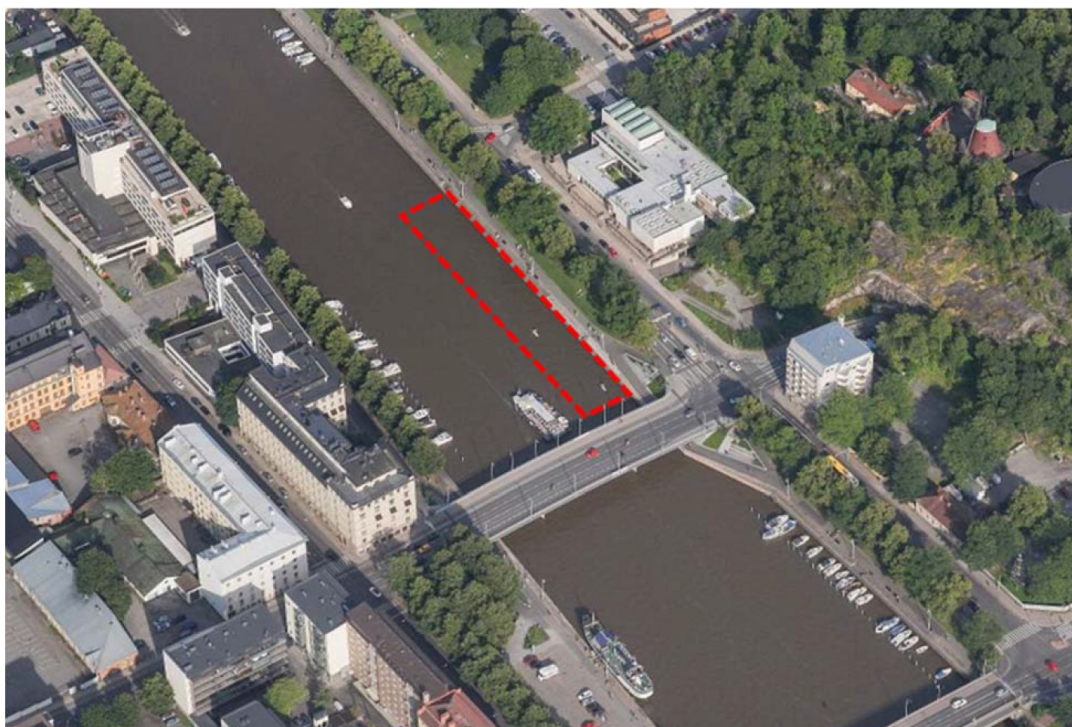
Katualueelle sijoittuvat lautan käyttöä tukevat toiminnot tulee sovittaa katusuunnitelmaan ja hyväksyttää katusuunnitelman osana.

Rakennusluvan yhteydessä arvioidaan vesilain mukaisen luvan tarpeellisuus.

3 LÄHTÖKOHDAT

3.1 Selvitys suunnittelualueen oloista

3.1.1 Alueen yleiskuvaus



Kuva 2. Viistoilmakuva lännestä 2018. Suunnittelualueen taustalla Wäinö Aaltosen museo.

Asemakaavanmuutos koskee Wäinö Aaltosen museon edustalla olevaa Aurajoen vesialuetta. Kaavan välittömään vaikutusalueeseen kuuluu Itäisen Rantakadun ajoradan ja Aurajoen välinen alue, joka on asemakaavassa Itäisen Rantakadun katu-alueita ja jolle tulee sijoittamaan lautan huolto- ja aputoimintoja sekä polkupyörien pysäköintiä. Kaavan maisemalliset vaikutukset ulottuvat laajemmalle joki- ja rantaluokalle. Suunnittelualueen pinta-ala on 0,24 ha.

Rantapenkere on jalankulun ja polkupyöräilyn aluetta. Hyväksytyt Itäisen Rantakadun yleissuunnitelman mukaan pyöräliikenne tullaan siirtämään rantapenkereeltä ajoradan viereen. Rantapenkereen ja ajoradan välisellä istutuskaistalla on vanha lehtipuurivi. Alueen lounaispuolella on vilkkaasti liikennöity Myllysilta, joka johtaa liikennettä Urheilupuiston alitse tunnelista läntistä keskustaa kohti.

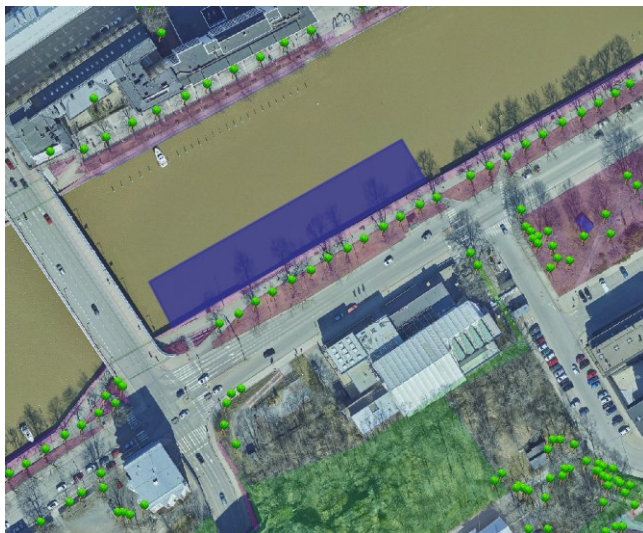
Suunnittelualueen läheisyydessä, Itäisen Rantakadun vastakkaisella puolella on Wäinö Aaltosen museo, Itsenäisyydenaukio sekä Kaupunginteatteri. Itsenäisyydenaukiolla on vireillä asemakaavanmuutos uuden konserttitalon rakentamiseksi. Taustalla kohoavilla mäki-alueilla on Sappalinnan kesäteatteri, Urheilupuisto ja kesäaikaan toimiva uimalaitos. Lähistöllä joen varressa on mm. ravintolalaitoja ja pienveneiden säilytyspaikkoja.

3.1.2 Luonnonympäristö ja vesistö

Aurajoki on vaelluskalavesistö. Aurajoessa tavattavista kalalajeista meritaimen ja vaellussiika luokitellaan erittäin uhanalaiseksi, merilohi uhanalaiseksi ja nahkiainen silmälläpidettäväksi. Jokiuoma toimii siirtymäreittinä ja ruokailualueena sekä

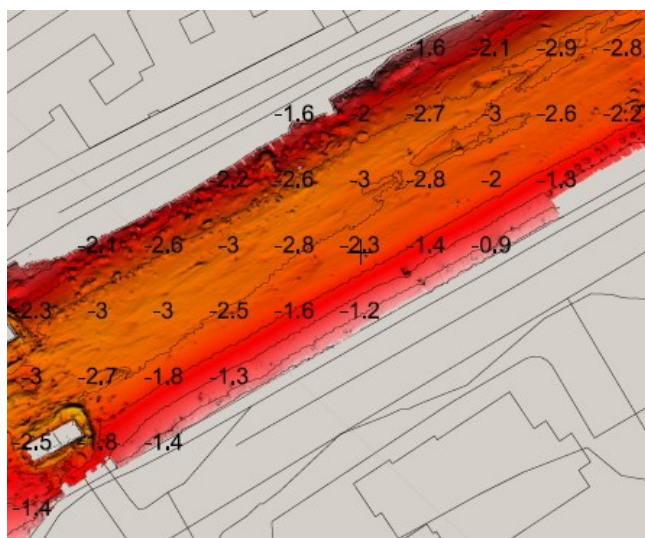
vaelluskaloille että lepakoista vesisiipoille. Erityisesti veteen suunnattu valo vaikuttaa lajien liikkumiseen, ruokailuun ja vaeltamiseen sekä altistaa saaliiksi joutumiselle.

Kaavan välittömällä vaikutusalueella Aurajokivarressa Itäisen Rantakadun reunassa on vanha, jo Engelin asemakaavaan vuonna 1828 merkitty puurivi, jonka lajikkeina on puustolehmuksia, vuorijalavaa sekä kynäjalavaa. Maisemallisten ja kulttuurihistoriallisten arvojen ohella puut ovat osa kaupungin metsäverkostoa ja puilla on merkittävää eläimistön kannalta.



Kuva 3. Ilmakuvan päällä on esitetty viheralueet hoitoluokituksen mukaan jaoteltuna sekä vuoden 2021 puukartoituksen mukaiset puut. Rantapenkereen viheralue (punainen) on luokiteltu erityisalueeksi. (Turun karttapalvelu, 2019)

Aurajoen teoreettinen keskivedenkorkeus n2000 -järjestelmässä on ollut vuonna 2020 +14,8. Ruissalossa vuosina 1999-2014 tehdyissä mittauksissa on matalin vedenkorkeus ollut -66 cm ja korkein +130 cm. Veden syvyys suunnittelualueella rantaviivalla on matalimmillaan noin -0,9 metriä ja syvenee joen keskiosaa kohden enimmillään noin -2.5 metriin suhteessa keskivedenkorkeuteen.



Kuva 4. Aurajoen syvyysluotaus. (Arctia, 4.2.2021)

3.1.3 Rakennettu ympäristö

3.1.4.1 Alueen historia

Auransillan ja Myllysilän välistä ranta-aluetta on käytetty 1600-luvulta alkaen laivojen lastauspaikkana ja satamana. Karttojen perusteella alueella oli varastomakasiineja viimeistään 1700-luvulla. Satama-alueen takana olevat maat olivat viljelykäytössä. 1700-luvun ja 1800-luvun vaihteen molemmin puolin myös rantaa käytettiin viljelyyn. Makasiinikortteleiksi nimetty alue säilyi pitkään varasto- ja pienteollisuusalueena, kunnes aluetta 1950-luvulla ryhdyttiin suunnittelemaan julkista rakentamista varten.



Kuva 5. Venäläinen sotilaskartta Turusta 1743. Rannalla näkyy varastomakasiinien rivistö ja niiden taustalla peltoilkkuja. (Turun museokeskus)

Makasiinikorttelien uutta käyttöä ja kaavaratkaisua ideoitiin vuonna 1955 järjestetyllä kaupunginteatterin ja virastotalon suunnittelukilpailulla. Aluetta lähdettiin toteuttamaan arkkitehtiryhmä Aarne Hytönen, Risto-Veikko Luukkonen ja Helmer Stenrosin laatiman voittaneen kilpailuehdotuksen pohjalta. Kaupunginteatteri valmistui maan ensimmäisenä kaupunginteatterina 1962. Alkuaan kaupungintaloksi ajateltu Valtion virastotalo valmistui 1967 (arkkitehdit R-V. Luukkonen ja Helmer Stenros). Vuonna 1967 vahvistetulla asemakaavanmuutoksella nimettiin lääninviraston edustan rakentamaton alue Itsenäisyydenaukioksi.

Wäinö Aaltosen museon korttelin alue oli kaavoitettu yleisille rakennuksille jo vuonna 1952. Vuonna 1965 vahvistettiin asemakaavanmuutos, jonka pohjalta museo rakennettiin. 1967 valmistuneen museon suunnitteli Arkkitehtitoimisto Irma ja Matti Aaltonen.



Kuva 6. Joenranta vuonna 1957. Taustalla olevat rakennukset purettiin vuonna 1967 valmistuneen Wäinö Aaltosen museon alta. (C.J. Cardberg, Turun museokeskus).

Aurajoen laivaliikenne väheni 1900-luvun alkupuolella. Nykyisen Myllysilan kohdalla kulkeneen höyrylautan eli Ylisen förin korvaavaa siltaa alettiin suunnitella 1930-luvulla. Vuonna 1940 valmistunut Martinsilta sisältyi jo Engelin asemakaavaan 1828. Sen viereen rakennettu Myllysilta valmistui 1975. Sillan rakenteet pettivät vuonna 2010, minkä vuoksi se korvattiin vuonna 2011 käyttöön otetulla uudella Myllysilalla.

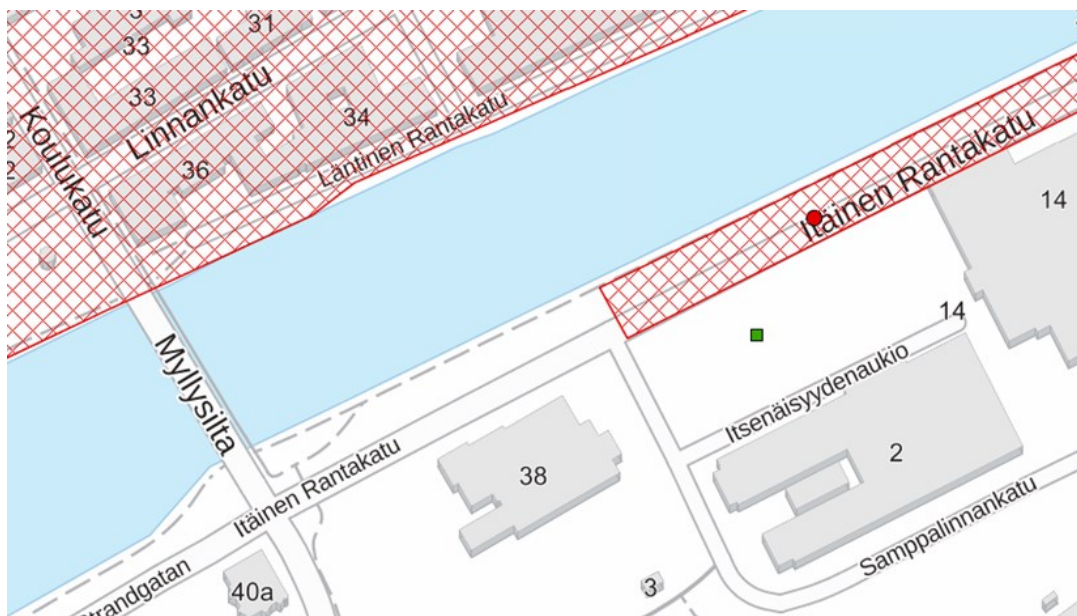
Alueen maankäytön historiaa, rakennuksia ja kaupunkikuvaa on selvitetty tarkemmin Itsenäisyydenaukion kulttuuriympäristöselvityksessä (Turun kaupunki, kaupunkiympäristö, Samuli Saarinen 22.12.2020).

3.1.4.2 Muinaismuistot

Suunnittelualueella ei ole todennettuja muinaismuistoja. Jokialuetta ei Turussa yleisesti ole merkitty muinaismuistoalueeksi, vaikka joenpohjalta hyvinkin saattaa löytyä muinaismuistoiksi luettavia rakenteita, esineitä tai hylkyjä. Myös vanhalla rantamuurilla on arkeologista arvoa muun kaupunkikuvallisen ja kulttuurihistoriallisen arvon ohella.

Alueen vieressä uuden konserttitalon kaavanmuutosalueella on vuonna 2020 tehty arkeologinen selvitys ja kaivauksia, jonka perusteella Itsenäisyydenaukion edustan rantapenkereelle on merkitty kiinteä muinaisjäänös. Kuvauksen mukaan *ranta-vyöhykkeellä on sijainnut viimeistään 1743 ranta-aittoja ja varastomakasiineja. Rantamakasiinien takaa on kulkenut tie, jota pitkin on mahdollisesti päässyt kaupungin lastausalueelle. Kauempana jokirannasta on ollut kaupungin peltoja. Vuonna 2020 tehdyissä koetutkimuksissa ei havaittu säilynyttä muinaisjäänöstä. Alueella havaittiin 1800-luvun lopun rakennusten kivijalkoja. Muinaisjäänöstä saattaa kuitenkin olla säilyneenä Rantakadun ajoradalla tai jokirantatöyryssä.*

Vanhojen karttojen perusteella on ranta-aittoja ollut myös Kulttuurijokilautan kaavanmuutosalueen edustan rannalla.



Kuva 7. Suunnittelualueen viereen Itsenäisyydenaukion edustan rantapenkereelle on merkitty kiinteä muinaisjäännös: Makasiinirannan historiallinen työ- ja valmistuspaikka. (Museovirasto, www.kyppi.fi)

3.1.4.3 Yhdyskuntarakenne ja kaupunkikuva

Kaava-alue sijaitsee kaupungin ruutukaava-alueen keskeisellä alueella, sitä hallitsevassa ja jakavassa Aurajoessa. Vanhojen rantamuurien, niiden takana kulkevan rantapromenadin ja vanhojen puurivien reunustama joki on maisemaltaan vaikuttava ja Suomessa ainutlaatuinen.



Kuva 8. Näkymä Myllysilalta koilliseen, suunnittelualue sijaitsee edustalla. Rantamuriin liittyy joelle laskeva leveä portaikko.

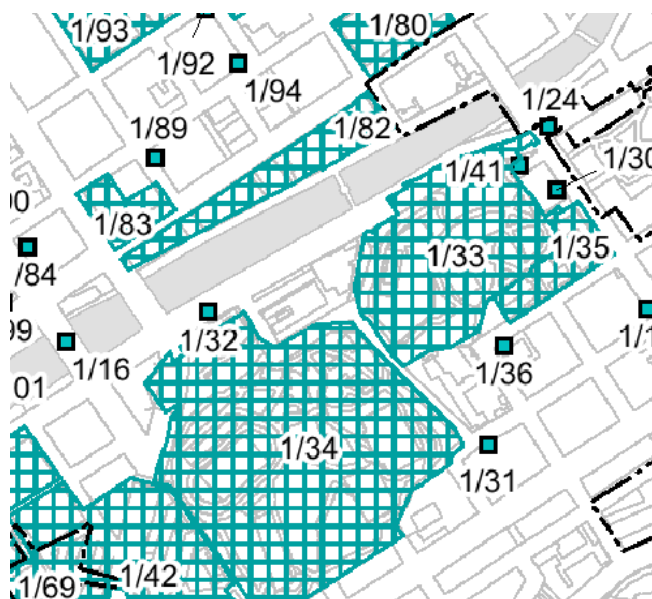
Aurajoen massiivikiviset rantamuurit veteen ja alemmille laituritasoille laskeutuvine portaineen ja apparelleineen liittyvät jokivarsien käyttöön satama- ja lastauspaikoina, mutta niillä on myös suuri kaupunkirakennustaiteellinen merkitys. Jokivarren

eroosiolle alttiita töyriä tiedetään tuetun paalutuksin ainakin 1600-luvun alkupuolelta lähtien. Ensimmäinen varsinainen kivilaituri rakennettiin Vanhan Suurtorin kohdalle 1700-luvun puolivälissä. Auransillan alapuolisia laitureita uusittiin niin ikään vaiheittain 1840- ja 1850-luvuilla. Jo 1860-luvun alussa itärannan kivilaituri ulottui yhtenäisenä nykyisen Myllysilan kohdalle saakka¹

Tällä kohtaa Aurajoen tuntumassa sijaitsevat suurikokoiset julkiset rakennukset, Kaupunginteatteri ja Wäinö Aaltosen museo sekä näiden välissä Itsenäisydenaukion takana virastotalo. Maaston korkeuserot ja rinneosuuksien väliin jäävät nousevat katutasot muodostavat terassimaisen suurmaiseman, jolle vehreät kukkulat, Samppalinnan vuori ja Urheilupuisto, muodostavat luonnolliset kehykset.

3.1.4.4 Rakennettu kulttuuriympäristö

Turussa on valmisteilla yleiskaava 2029. Yleiskaavaehdotuksen pvm. 20.12.2021 liitekartalla 8 on esitetty arvokkaat rakennetun ympäristön kohteet lukuun ottamatta kohteita, jotka on suojeltu asemakaavalla tai rakennusperintö- tai rakennus-suojelulailla. Kaava-alueen välittömän lähiympäristön kohteita ovat Wäinö Aaltosen museo, Urheilupuisto, Samppalinna ja Herrainkulma. Kartalle ei ole merkitty asemakaavalla suojeltuja Kaupunginteatteria ja Valtion virastotaloa tai VP/s merkinnällä suojeltua Itsenäisydenaukiota.



Kuva 9. Ote Yleiskaavaehdotuksen 2029 liitekartasta 8, arvokkaat rakennetun ympäristön kohteet. Wäinö Aaltosen museo (1/32), Urheilupuisto (1/34), Samppalinna (1/33) ja Herrainkulma (1/82).

3.1.4 Maanomistus

Kaava-alue on kokonaisuudessaan Turun kaupungin omistuksessa ja rajautuu kaikilta osin Turun kaupungin omistamiin alueisiin.

3.1.5 Työpaikat ja elinkeinotoiminta sekä palvelut

Suunnittelualueen lähiympäristön palveluita ovat ravintolat ja kahvilat virastotalossa, teatterissa ja Wäinö Aaltosen museossa.

¹ Turun keskustan kaupunkikuva 2017, Yleiskaava 2029 selvitys

Wäinö Aaltosen museossa työskentelee n. 50 henkilöä ja vieraillee 1700-5600 henkilöä kuukaudessa. Valtion virastotalossa työskentelee n. 950 ja Kaupunginteatterissa 120 henkilöä. Virastotalossa käy n. 3050 ja teatterissa 1100-20700 vierailijaa kuukaudessa. Sappalinnan maauimalassa vieraillee kesäaikaan 26500 henkilöä kuukaudessa. Lisäksi vierailijoita on Sappalinnan kesäteatterissa ja Urheilupuistossa.

Parhaillaan valmisteltavana oleva uuden konserttitalon asemakaava tulee toteutessaan tuomaan lähialueelle uusia työpaikkoja ja merkittävän määrän uusia vierailijoita.

3.1.6 Liikenne ja saavutettavuus

Suunnittelualue on saavutettavuudeltaan erittäin hyvä kaikilla liikennemuodoilla – joukkoliikenteellä, pyöräillen ja jalkaisin sekä autolla.

Aluetta sivuavalla Itäisellä Rantakadulla liikkuu 12 500 ajoneuvoa/vrk, kadun nopeusrajoitus on 30 km/h. Myös Myllysilta on vilkkaasti liikennöity. Yleiskaavaehdotuksessa 2029 Myllysilan ylittävä katu on merkitty joukkoliikennepainotteiseksi pääkaduksi, jonka reunassa on pyöräilyn pääverkoston reitti. Keskustavisio 2050:ssä on esitetty Itäisen Rantakadun kulttuurirannaksi nimetyn rantaosuuden rauhoittamista vaihteittain autoliikenteeltä Aurajoen länsirannan tapaan.

Itäinen Rantakatu on tärkeä keskustan kävely- ja pyöräilyreitti, jolla kulkee noin 6500 jalankulkijaa ja polkupyöräilijää vuorokaudessa. Kaupunkiympäristölautakunta on 17.12.2019 § 502 tehnyt päätöksen Itäisen Rantakadun yksisuuntaisista pyöräteistä, jonka mukaan pyörätie siirretään rantapenkereeltä ajoradan tasoon. Ja edelleen kaupunginvaltuusto on 8.6.2021 § 210 hyväksynyt Itäisen Rantakadun hankesuunnitelman ja yleissuunnitelman, jossa yksisuuntaiset pyörätiet toteutetaan molemmin puolin ajorataa.

Sekä Itäisellä Rantakadulla että Myllysilalla, kuten myös useimmilla muilla lähistön kaduilla on joukkoliikennettä. Lähimmät linja-autopysäkit ovat aivan kaava-alueen vieressä Wäinö Aaltosen museon edustalla. Itäisen Rantakadun pyöräily-yhteyden periaateratkaisussa (Kaupunkiympäristölautakunta 24.11.2020 § 415) on nämä joukkoliikenteen pysäkit siirretty Itsenäisydenaukion edustalle. Itsenäisydenaukion reunaan on lisäksi suunniteltu pysäköintipaikkoja tilauslinja-autoille ja takseille.

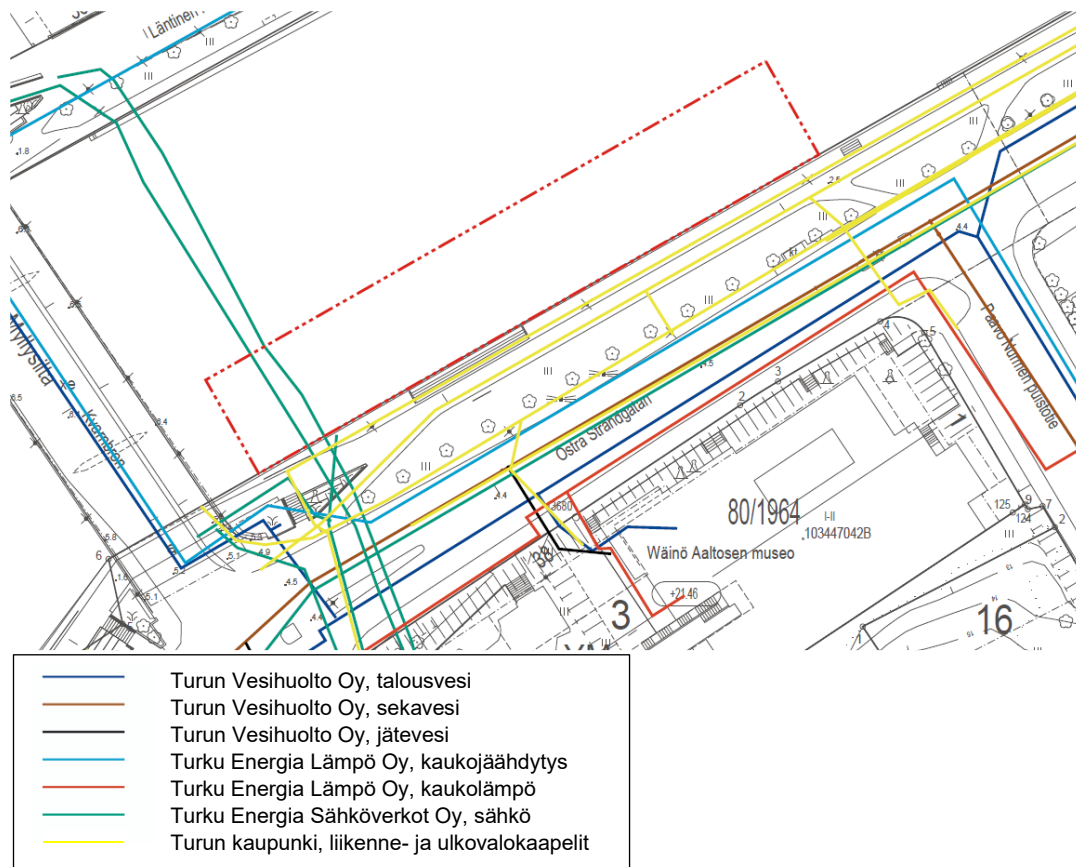
Kaava-alueen lähistöllä Itäisellä Rantakadulla Auransillan ja Myllysilan välillä, sekä Paavo Nurmen puistotien ja Itsenäisydenaukion varressa on nykyisellään yli 280 kadunvarsiautopaikkaa. Lisäksi on Kaupunginteatterin koillispuolella sijaitsevalla ns. hämähäkkintontilla 38 pysäköintipaikkaa. Osa autopaikoista on maksullisia tai aikarajoitettuja. Kaupunginhallituksen 19.12.2019 § 507 pysäköinnin linjausten mukaan kadunvarsipysäköinnin maksullisuutta laajennetaan tarpeen mukaan koskemaan koko keskusta-aluetta. Tämä osaltaan tulee tehostamaan autopaikkojen käyttöä.

Vireillä oleva uuden konserttitalon asemakaavanmuutos mahdollistaa n. 310 paikaisen yleisen pysäköintilaitoksen rakentamisen. Kaavamääräyksen mukaan autopaikkojen tulee olla yleisessä käytössä virastoajan ulkopuolella. Konserttitalo ja pysäköintilaitos tulevat toteutuessaan aiheuttamaan lisääntyvää liikennettä suunnittelualueen ympäristöön.

Lähin kaupunkipyöräjärjestelmän telineellinen pysäköintipaikka on ns. hämähäkkintontilla.

3.1.7 Tekninen huolto

Itäisen Rantakadun alla kulkee Turun Vesihuollon talousvesi- ja sekavesilinjat, Turku Energia Lämpö Oy:n kaukolämpö- ja kaukojäähdytysjohdot sekä Turku Energia Sähköverkot Oy:n sähköverkon kaapelit. Kaava-alueella, joen alla kulkee noin 6 metrin syvyydessä 8 kpl Turku Energia Sähköverkot Oy:n keskijännitekaapelia. Rantapenkereellä ja kadun varressa kulkee useita kaupungin liikenne- ja ulkovalokaapeleita.










Kuva 10. Kooste aluetta sivuavista teknisen huollon johdoista ja kaapeleista.

3.1.8 Ympäristön häiriötekijät

Kaava-alueelle kantautuu liikennemelua ja jonkin verran liikenteen aiheuttamaa pölyä erityisesti Myllysilältä sekä Itäiseltä Rantakadulta.



Kuva 11. Ote Turun kaupungin meluntorjunnan toimintasuunnitelmasta 2018-2022. Tieliikenteen aiheuttama päiväajan (vasemmalla) ja yöajan (oikealla) keskiäänitaso LAeq22-7. Itäisen Rantakadun ja Myllysilän risteyskohdassa melutaso ylittää päiväsaikaan jopa 75 dB, kadun varressa melutaso on 65-70 dB (A). Melutasoa ei ole merkitty vesialueelle, eikä selvityksessä ole huomioitu Myllysilältä kantautuvaa melua.

	> 45 dB(A)
	> 50 dB(A)
	> 55 dB(A)
	> 60 dB(A)
	> 65 dB(A)
	> 70 dB(A)
	> 75 dB(A)

Säätötilan ja vuodenaikojen vaihtelu, mm. tuulen ja lämpötilan vaihtelu, vedenpinnan korkeuden vaihtelu sekä talvikaudella jäätyminen, aiheuttavat jatkuvaa muutosta jokialueen oloissa. Tämän lisäksi ohikulkeva veneliikenne nostattaa aaltoja.

Suunnittelualueella joen pohjassa saattaa olla epäpuhtauksia, jotka tulee ruoppauksen ja rakentamisen yhteydessä ottaa huomioon.

3.2 Suunnittelutilanne

3.2.1 Valtakunnalliset alueidenkäyttötavoitteet

Valtioneuvoston päätös valtakunnallisista alueidenkäyttötavoitteista on tullut voimaan 1.4.2018. Tavoitteet jakautuvat viiteen kokonaisuuteen:

- Toimivat yhdyskunnat ja kestävä liikkuminen
- Tehokas liikennejärjestelmä
- Terveellinen ja turvallinen elinympäristö
- Elinvoimainen luonto- ja kulttuuriympäristö sekä luonnonvarat
- Uusiutumiskykyinen energiahuolto

Suunnittelualueetta koskee erityisesti seuraavat tavoitteet:

- Tuetaan eri alueiden elinvoimaa ja vahvuuksien hyödyntämistä.
- Luodaan edellytykset vähähiiliselle ja resurssitehokkaalle yhdyskuntakehitykselle, joka tukeutuu ensisijaisesti olemassa olevaan rakenteeseen.
- Edistetään palvelujen, työpaikkojen ja vapaa-ajan alueiden hyvää saavutettavuutta eri väestöryhmien kannalta.
- Edistetään kävelyä, pyöräilyä ja joukkoliikennettä sekä viestintä-, liikumis- ja kuljetuspalveluiden kehittämistä.
- Huolehditaan virkistyskäyttöön soveltuvien alueiden riittävydestä sekä viheralueverkoston jatkuvuudesta.

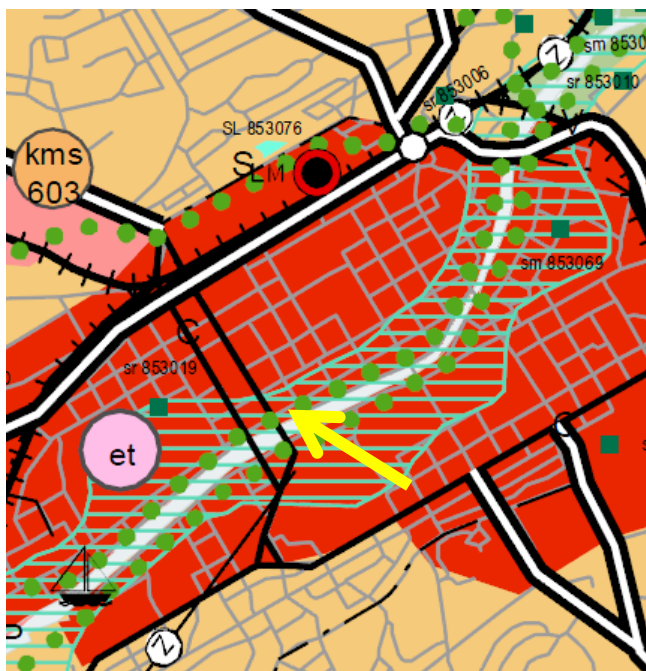
Alue ei ole valtakunnallisesti merkittävää kulttuuriympäristöä.

3.2.2 Maakuntakaava

Turun kaupunkiseudun maakuntakaavassa (vahvistettu ympäristöministeriössä 23.8.2004) ja Varsinais-Suomen taajamien, maankäytön, palveluiden ja liikenteen vaihemaakuntakaavassa (hyväksytty maakuntavaltuustossa 11.6.2018, määrätty tulemaan voimaan 27.8.2018) kaavanmuutosalue on osoitettu vesialueeksi.

Alue on osa Aurajoen kulttuuriympäristön tai maiseman kannalta tärkeää aluetta (TKSMK). Valtakunnallisesti, maakunnallisesti tai seudullisesti arvokkaat maisema-alueet. Suunnittelumääräyksen mukaan suunnitelmien ja toimenpiteiden alueella tulee olla maiseman arvoja turvaavia ja edistäviä.

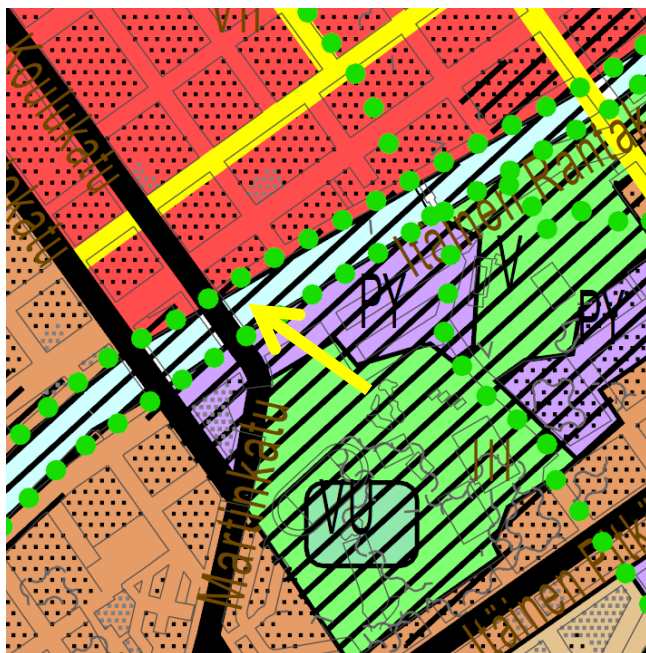
Joen molemmin puolin on merkitty ulkoilureitti. Suunnittelumääräyksen mukaan tarkemmassa maankäytön suunnittelussa tulee osoittaa reitin lopullinen sijainti.



Kuva 12. Ote maakuntakaavayhdistelmästä.

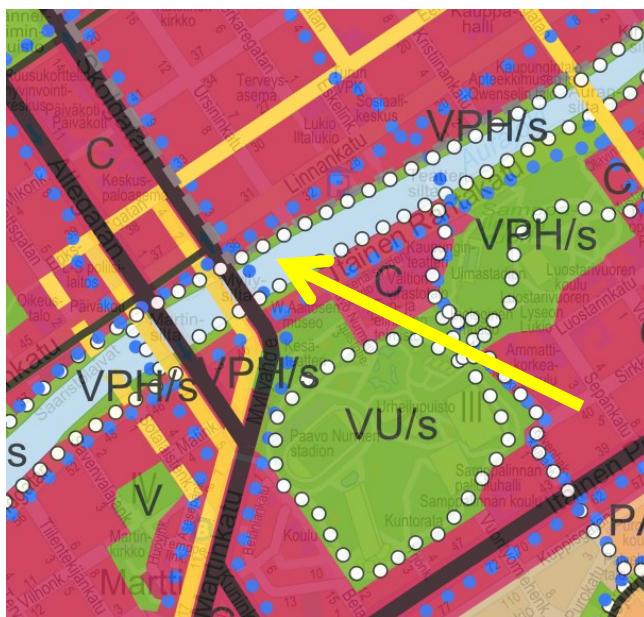
3.2.3 Yleiskaava

Oikeusvaikutteinen Turun yleiskaava 2020 on tullut voimaan 28.7.2001 niiltä osin, joihin ei kohdistunut valituksia ja 29.5.2004 koskien niitä osia, joiden valitukset hylättiin. Yleiskaavassa alue on kulttuurihistoriallisesti, kaupunkikuvallisesti, maisemallisesti tai luonnonarvoiltaan arvokasta aluetta. Alueella tapahtuvat muutokset tulee tehdä niin, että alueen ominaispiirteitä ei turmella. Kaava-alueen kaakkoispuolinen joenrannan alue on osoitettu julkisten palvelujen ja hallinnon alueeksi. Joen molemmin puolin on merkitty pääviheryhteys. Myllysilän ylittävä katu on pääkatu.



Kuva 13. Ote yleiskaava 2020:sta.

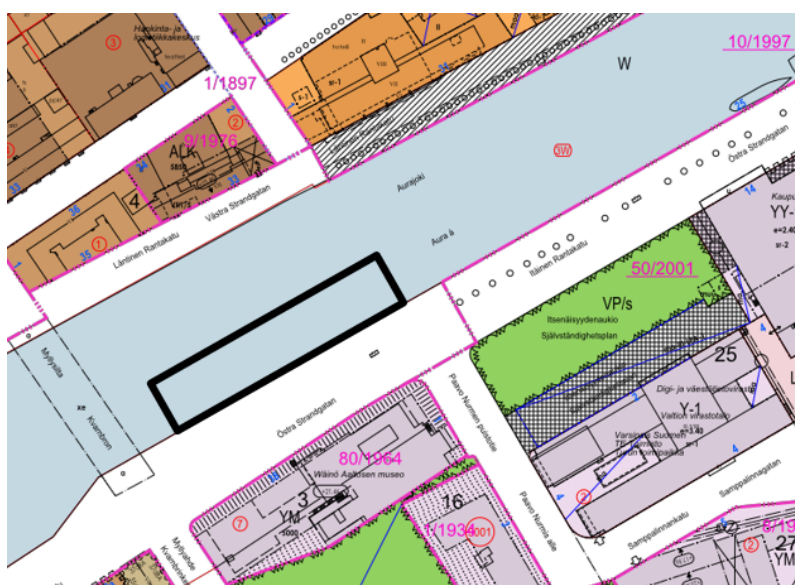
Valmisteilla oleva kaupunginhallituksen 20.12.2021 tietyin muutoksin hyväksymä yleiskaavaehdotus 2029 oli nähtävillä 31.1-23.3.2022. 13.9.2022 kaupunkiympäristölautakunta päätti hyväksyä vastineet muistutuksiin ja päätti esittää kaupunginhallitukselle, että 1.8.2022 muutettu yleiskaavaehdotus asetetaan uudelleen nähtäville Kupittaaan siirtolapuutarhaa koskevin muutoksin. Yhdyskuntarakenteen pääkartalla on kaava-alueen reunaan joen rantaan osoitettu puistoalue. Itäisen Rantakadun kaakkoispuolelle jäävä alue, jossa sijaitsee mm. Wäinö Aaltosen museo ja Kaupunginteatteri, sekä joen ranta-alue kaava-alueelta koilliseen Teatterisillalle saakka on merkitty keskustatoimintojen alueeksi (C). Rantaan on merkitty ulkoilureitti ja pyöräilyn pääverkoston reitti. Myllysilän ylittävä katu on joukkoliikennepainotteinen pääkatu, jonka reunassa on pyöräilyn pääverkoston reitti.



Kuva 14. Ote Turun yleiskaavaehdotuksesta 2029, pvm. 24.11.2021, muutettu 20.12.2021.

3.2.4 Asemakaava

Asemakaavanmuutosalueella voimassa oleva asemakaava 10/1997 on tullut voimaan 14.12.1998. Asemakaavassa alue on vesialuetta, johon ei kohdistu muita merkintöjä.



Kuva 15. Ote ajantasa-ase-
makaavasta.
Suunnittelualue
rajattu mustalla
viivalla.

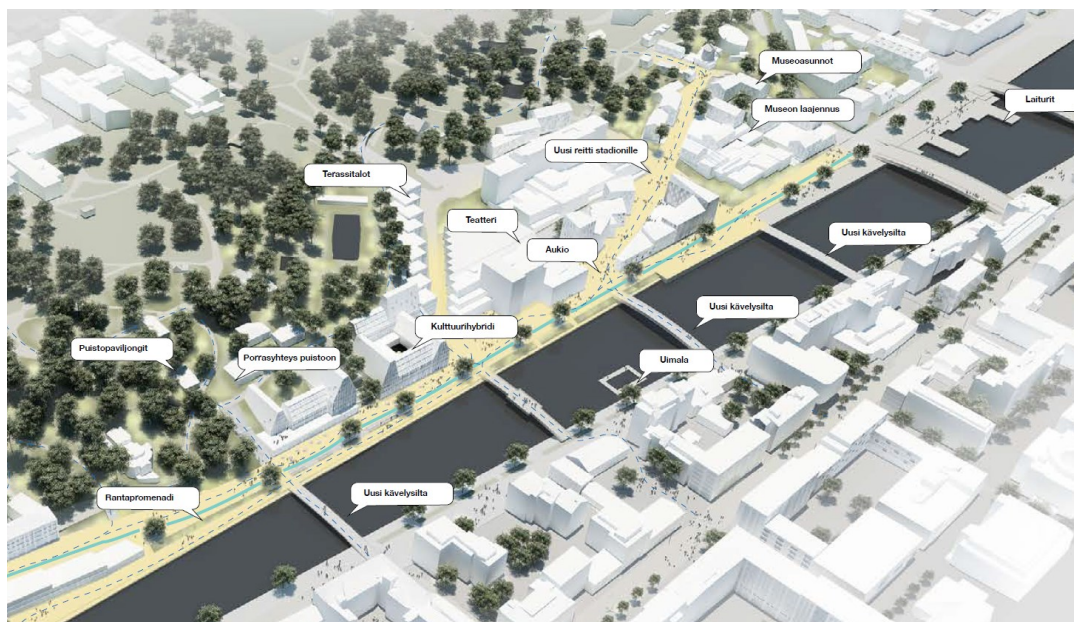
3.2.5 Suunnittelualueetta koskevat muut kaavat ja päätökset

Turun kansallinen kaupunkipuisto

Suunnittelualue on osa Turun kansallista kaupunkipuistoa, ja kuuluu siinä Auransillan ja Myllysilän väliin osoitetun viihteen joen alueeseen. Kaupunkipuiston keskustan osa-alueen hoidon, käytön ja kehittämisen päätavoitteena on ylläpitää elinvoimaista kaupunkikulttuuria. Tähän tavoitteeseen kuuluu merkittävien kulttuuriympäristöjen rakennustaiteellisten, kulttuurihistoriallisten ja kaupunkikuvallisten arvojen vaaliminen. Kaupunkikulttuuriin kuuluvien toiminnallisten ja sosiaalisten arvojen, kuten tapahtumien ja julkisen ulkotilan säilyttäminen ja kehittäminen on myös tavoitteena. Erityisesti tavoitteena on Aurajokivarren virkistyskäytön turvaaminen ja ympäristön viihtyisyyden parantaminen. Luonnon monimuotoisuutta ylläpidetään arvokkaita luontokohteita hoitamalla ja säilyttämällä.

Keskustavisio

Turun kaupunkikeskustan tulevaisuutta pohtinut monialainen työryhmä julkisti 14.8.2017 laatimansa Keskustavision – Kaupunkistrategia 2029. Keskustavisio ei ole osa maankäyttö- ja rakennuslain mukaista alueidenkäytön suunnittelujärjestelmää, vaan liittyy kuntalain edellyttämän kuntastrategian mukaiseen strategiseen suunnitteluun. Visiossa esitetään kävelypainotteisen keskustan laajentamista ja kulttuurirannan kehittämistä Aurajoen itärannalle. Itsenäisydenaukion kohdalle on esitetty uudisrakentamista ja aukion poikki kulkisi uusi reitti Urheilupuiston stadionille.

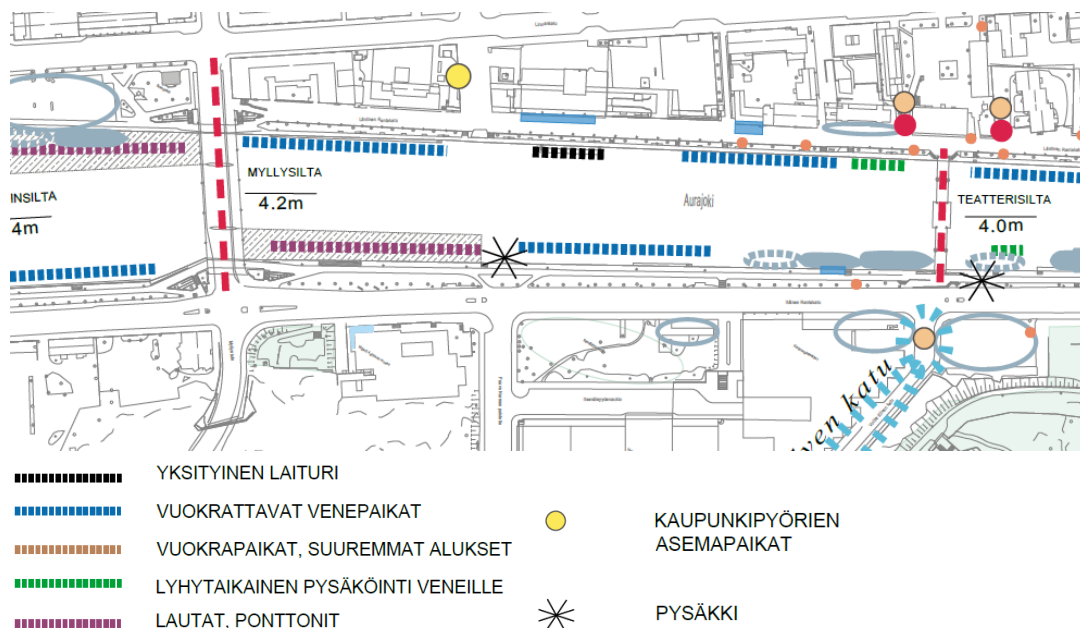


Kuva 16. Ote Keskustavision Kulttuurirannan suunnitelmasta. Uimala on tässä visiossa osoitettu joen länsirannalle.

Aurajoen ja sen rantojen käytön yleisperiaatteet

Kaupunginhallitus on 5.2.2018 § 47 hyväksynyt Aurajoen ja sen rantojen käytön yleisperiaatteet ohjeistamaan Aurajokeen liittyvien toimintojen kehittämistä. Suunnittelualue sijaitsee yleisperiaatteissa Kulttuurijoki-alueeksi nimetyllä alueella ja suunnittelualueelle on osoitettu paikka lautalle tai ponttonille. Yleisperiaatteiden mukaisesti alueelle voi sijoittua esimerkiksi ravintola-, kahvila-, sauna- tai uima-allestoimintaa. Ponttonien sijoitus ei saa muodostua esteeksi muulle

vesiliikenteelle. Ponttonin korkeuteen, ulkonäköön ja soveltuvuuteen ympäristöön tulee kiinnittää erityistä huomiota. Joessa matalalla sijaitsevien rakenteiden katot muodostavat jokimaisemaan ns. ”viidennen julkisivun”, jonka toteutukseen tulee myös kiinnittää huomiota.



Kuva 17. Aurajoen ja sen rantojen käytön yleisperiaatteet 1.12.2017, karttaote. Suunnittelualue sijoittuu Myllysilan viereen lautoille ja ponttoneille osoitetulle alu- eelle.

Keskustan kehittäminen -kärkihanke

Kaupunginhallitus on hyväksynyt 13.8.2018 § 288 Keskustan kehittäminen -kärki- hankkeen toteuttamissuunnitelman, jonka mukaisesti mm. varaudutaan molem- pien rantakatu- jen autottomuuteen myöhempiä kehitysvaiheita koskevissa suunni- telmissa.

3.2.6 Rakennusjärjestys

Kaupunginvaltuusto on hyväksynyt Turun kaupungin rakennusjärjestyksen 15.2.2021. Rakennusjärjestys on tullut voimaan 1.3.2021.

3.2.7 Pohjakartta

Pohjakartta on laadittu Turun kaupungin paikkatieto ja kaupunkimittauksessa. Maastontarkistus on tehty 7.3.2022.

3.2.8 Selvitykset

Monikeilaus ja laserkeilaus sekä yksikanavainen luotaus Turun Aurajoessa, Tutki- musraportti mittauksesta ja tuloksista, Arctia Oy 4.2.2021.

Kulttuurijokilautan sijainnilla syvyys vaihtelee 0,9 m - 1,3 m tasolla ensimmäisellä luotausvälillä (0-5 m) ja toisella luotausvälillä (5-10 m) syvyys vaihtelee 1,6 m – 2,0 m tasolla keskivedenpinnasta mitattuna.

Maaperätutkimus ja perustamistapalausunto, Turun kaupunki, Mika Laine, suunnitteluinsinööri 16.3.2021

Alueelle on tehty lähtötiedoiksi joen pohjan viistokaikuluotauksia, katualueen maaperäselvityksiä, mahdollisen ankkurointitavan toteutus sekä katukantavuuksien mitauksia pudotuspainokokeilla.

Katukantavuuksien pudotuspainokokeet antoivat laatoitetulle jalankulkukäytävälle heikkoja kantavuustuloksia, ja viitteitä kadun alla mahdollisesti olevista tyhjätaloista. Todennäköisin syy mittaustulosten tyhjätaloille on, että kadunalainen hirsiarkkura-kenne on ajan saatossa pehmennyt ja levinnyt ja päästänyt hienompia maa-ainek- sia valumaan veden mukana jokeen.

Kaikuluotaus viittaa siihen, että Kulttuurijokilautan sijainnille on kertynyt sekä joki- veden mukana tullutta hienoainesta, että muurin alta valunutta maa-ainesta. Tällä hetkellä tilanne vaikuttaa stabiililta, koska hienoaines suojaa muurin tukipaaluja ve- denvaihteluilta – eli paalut ovat hapettomissa olosuhteissa.

Lausunnon perusteella lautan sijoittaminen osoitetulle paikalle vaatii todennäköi- sesti pohjaruoppauksen, joka tulee hitaasti aiheuttamaan rantamuurin stabiliteetin heikkenemisen. Lauttaa ei voida ankkuroida olemassa oleviin rakenteisiin, koska rakenteella ei ole sellaista kapasiteettia, joka kykenee ottamaan vastaan jokilautan aiheuttamat rakenteelliset voimat.

Kulttuurijokilautan rakentamisen teknisinä edellytyksinä pidetään joen pohjan ruop- pausta, rantamuurin puutukipaalutuksen uusimista, muuriin sijoitettavien lautan kiinnityspisteiden porapaalutusta sekä ankkurointipisteiden (paalutuksineen ja kuormansiirtorakenteineen) sijoittamista viherkaistaleelle. Käytännössä tämä edel- lyttää rantaväylän purkamisen ja uudelleen rakentamisen. Selvityksessä on esi- tetty karkea kustannusarvio työlle.

Arkeologinen vedenalaisinventointi, Nordic Maritime Group Oy, 11.7.2022

Raportin tarkoituksena oli tarkastella kohdealueen kulttuuriperintöä analysoimalla kaikuluotausmateriaaleja ja etsiä ihmistoiminnan aiheuttamia jälkiä merenpohjasta kohdealueen sijaitessa mereen laskevan Aurajoen alajuoksulla. Havaitut merkit tulkittiin jäljiksi modernista ihmistoiminnasta, eivätkä ne ylity muinaismuisto- lain määrittelemää sadan vuoden ikärajaa. Visuaalista havainnointia ei voitu tehdä erittäin huonon näkyvyyden vuoksi.

Alueella pitkään jatkunut toiminta on kuitenkin väistämättä jättänyt jälkiä myös pohjaan ja pohjassa voi olla säilyneitä muinaisjäännöksiä. Kohteet ovat hyvin to- dennäköisesti peittyneet runsaan sedimenttikerroksen alle, joka vaikeuttaa niiden havaitsemista viistokaikuluotaimella. Ruoppausten yhteydessä pintaan saattaa siis nousta hyvinkin vanhoja jäänteitä ihmistoiminnasta.

Itäisen Rantakadun ympäristön hankkeet, Turun kaupunki, Maija Norava, liikenne- suunnitteluinsinööri, 4.5.2022

Selvityksessä arvioitiin Itäisen Rantakadun ympäristöön sijoittuvien hankkeiden liikenteellisiä vaikutuksia. Jokainen hanke vaikuttaa osaltaan liikenteeseen, sen määrään ja yleisesti liikkumiseen. Itäiselle Rantakadulle on hyväksytty yksisuun- taisten pyöräteiden yleis- ja hankesuunnitelmat. Sepänkatu 1 on muuttumassa pääosin asuinkäyttöön ja valmisteilla on asemakaavat työnimillä Kulttuurijokilautta, Herkules, Wäinö Aaltosen museo, Uusi konserttitalo ja Sepänkatu 2 – Sirkkalan- katu 35a.

Hankkeiden johdosta syntyvää lisäliikennettä on arvioitu liikennetuotoslaskelmin. Hankkeiden yhteisvaikutuksista voidaan todeta, että kokonaisvaikutus liikennemääriin ei ole suuri, mutta liikenne tulee tapahtumien aikana olemaan ajoittain ruuhkautunut. Uuden konserttitalon ja Wäinö Aaltosen museon huoltoliikenne heikentää Paavo Nurmen puistotien sujuvuutta. Tapahtumien jälkeisiin hetkellisiin ruuhkiin voidaan vaikuttaa tapahtuma-aikojen porrastamisella.

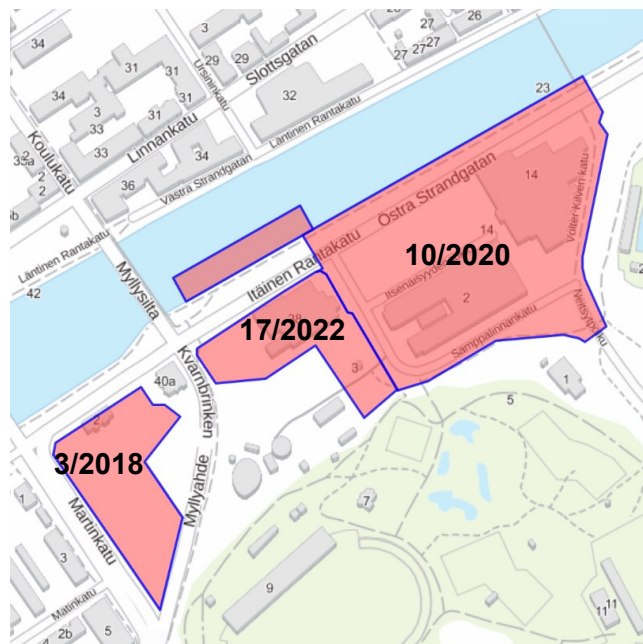
Kulttuuriympäristön selvitys

Suunnittelualueen ja sen lähiympäristön historiaa on kuvattu viereisen uuden konserttitalon asemakaavanmuutoksen yhteydessä laaditussa Kulttuurihistoriallisessa selvityksessä; *Itsenäisyydenaukion kulttuuriympäristö, Turun kaupunki*, Samuli Saarinen 22.12.2020. Selvityksessä kuvataan alueen maankäytön rakennusten historiaa ja arvioidaan kaupunkikuvan ja kulttuuriympäristön erityispiirteitä.

3.2.9 Rakennuskiellot ja toimenpiderajoitukset

Aluetta ei ole asetettu rakennuskieltoon.

3.2.10 Lähiympäristön kaavatilanne ja suunnitelmat



Kuva 18. Alueet, joilla on viireillä asemakaavan muuttaminen. (Turun karttapalvelu)

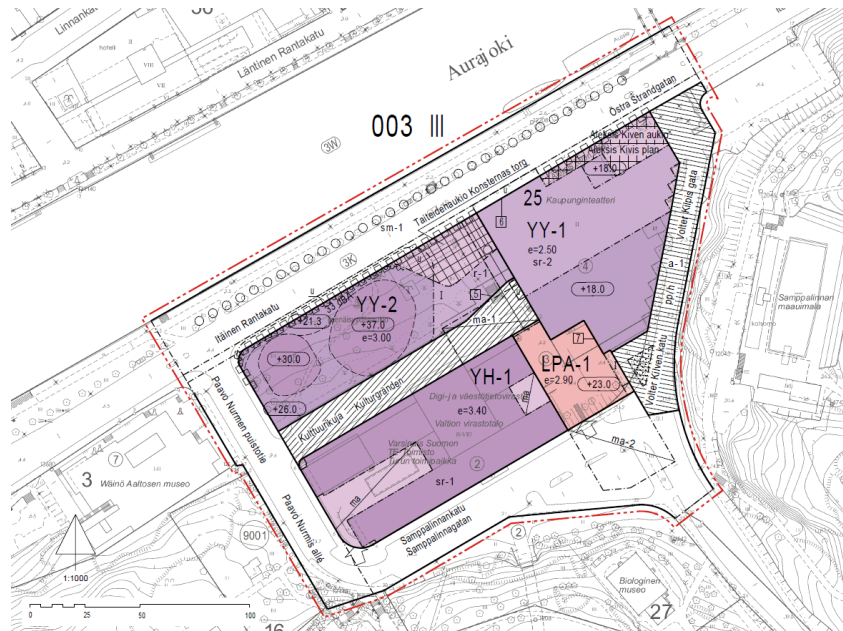
Wäinö Aaltosen museo 17/2022

Keväällä 2022 vireille tulleen asemakaavanmuutoksen tavoitteena on mahdollistaa Wäinö Aaltosen museon laajentaminen ja lastaustilan rakentaminen turvallisen teoskuljetuksen takaamiseksi 18.6.2018 hyväksytyn tilatarveselvityksen ja 23.3.2022 valmistuneen hankesuunnitelman mukaisesti.

Uusi konserttitalo 10/2020

Vuonna 2020 käynnistynyt uuden konserttitalon asemakaavanmuutoksen kaavaehdotus on hyväksytty kaupunginvaltuustossa 14.3.2022. Kaavan tavoitteena on mahdollistaa ensisijaisesti akustisen orkesterimusiikin esittämiselle tarkoitetun konserttitalon rakentaminen Itsenäisyydenaukiolle. Kaavaehdotuksen mukaan rakennuksen vesikaton korkeusasema saa olla enintään +37,0. Asemakaavanmuutoksen yhteydessä tutkitaan myös alueelle sijoittuvan pysäköintitalon suunnitteluratkaisua.

Kaavanmuutosalueella sijaitsevat Turun kaupunginteatteri ja Valtion virastotalo. Suunnittelualueeseen kuuluvat Itsenäisyydenaukio, Aleksis Kiven aukio ja korttelia ympäröivät katualueet. Alue rajautuu pohjoisessa Aurajokeen ja ulottuu länsinurkalla Kulttuurijokilautan kaava-alueeseen. Itäisen Rantakadun katualueelle, johon sisältyy myös rantapenkkä, ei kaavassa ole esitetty muutoksia. Alue on merkitty muinaismuistoalueeksi sm-1.



Kuva 19. Ote uuden konserttitalon 24.11.2021 ja 2.2.2022 päivätystä ehdotusvaiheen kaavakartasta.

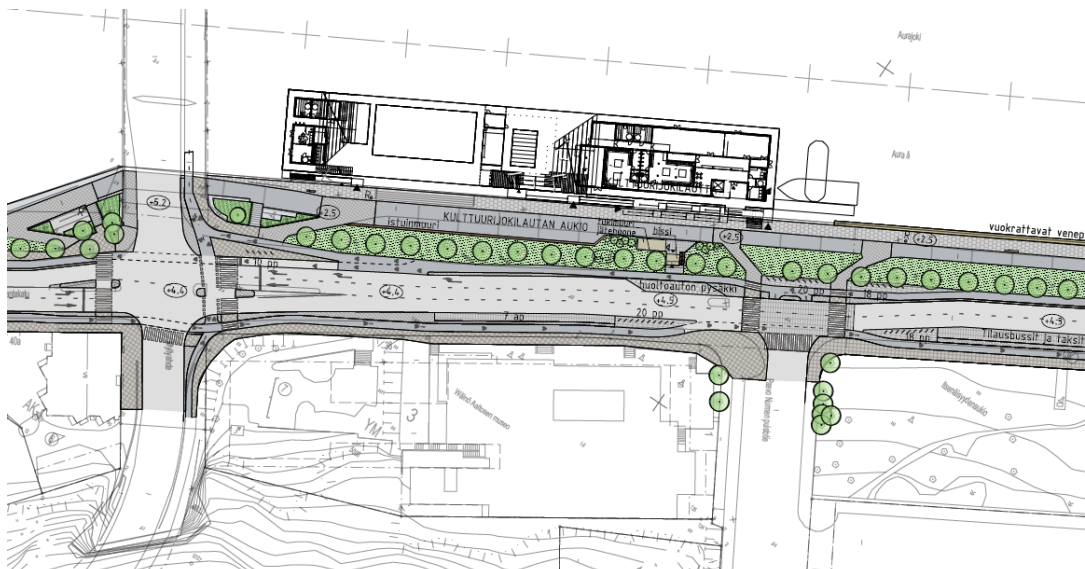
Herkules 3/2018

Kaavanmuutos koskee Myllysilän ja Martinsillan väliselle alueelle joen kaakkoispuolelle sijoittuvaa hallinto- ja virastorakennusten korttelialuetta. Tavoitteena on muuttaa alueen käyttötarkoitus asumiseen. 2018 käynnistetty kaavanmuutos on ehdotusvaiheessa.

Itäisen Rantakadun pyöräily-yhteyden parantaminen, hankesuunnitelma ja yleissuunnitelma

Hankesuunnitelma koskee Itäisen Rantakadun aluetta välillä Purserinpuisto-Rettiginrinne rajautuen kaakkoislaidalla katualueen ja kiinteistöjen rajaan sekä luoteisreunalla Aurajoen rantamuriin. Hankesuunnittelu on lähtenyt liikkeelle päätöksestä sijoittaa Itäisen Rantakadun yksisuuntaiset pyörätiet ajoradan tasoon ja kehittää siihen liittyvän ranta-alueen viihtyisyyttä, turvallista liikkumista, toimintoja ja esteettömyyttä. Tavoitteena on yhteensovittaa pyörätiesuunnitelmat rannan muun käytön ja toimintojen kanssa.

Kaupunginvaltuuston 23.8.2021 § 203 hyväksymässä hanke- ja yleissuunnitelmassa on otettu huomioon Kulttuurijokilautan hankkeen rantabulevardille ja muulle katualueelle suunnitellut huoltotoiminnat. Ajoradan rannan puoleiseen reunaan on osoitettu huoltoauton pysäkki sekä 38 polkupyöräpaikkaa. Vastakkaiselle puolelle katua on merkitty 7 pysäköintipaikka. Lisäksi on Itsenäisyydenaukion reunaan osoitettu pysäköintipaikat tilausbusseille ja takseille. Lautan edustalle rantapenkereeseen on merkitty huoltohissi, portaat ja jätehuone. Lautan edustalle on rantabulevardin levennyksenä osoitettu rinteeseen pengerreretty ja istutusmuurilla tuettu Kulttuurijokilautan aukio. Vanha puurivi on suunnitelmassa säilytetty.



Kuva 20. Itäinen Rantakatu välillä Rettiginrinne-Purserinpuisto, ote yleissuunnitelmasta 26.2.2021, hyväksytty Kv 23.8.2021 § 203.

Hankkeen rakennusvaiheiden kesto on hyväksytyin aikataulun mukaan yhteensä viisi vuotta. Hanke toteutetaan siten, että koko pyöräteiden katuosuus rakennetaan valmiiksi ennen rantabulevardin rakentamista. Toteutus on jaettu kolmeen rakentamiskokonaan, joista viimeisenä on esitetty toteutettavaksi Purserinpuiston ja Rettiginrinteen välinen osuus, jolle myös lautta sijoittuu. Ennen toteutusta alueelle laaditaan yksityiskohtaisemmat katu- ja liikennesuunnitelmat.

4. ASEMAKAAVAN SUUNNITTELUN VAIHEET

4.1 Asemakaavan suunnittelun tarve

Kaupunki järjesti 27.8.-3.12.2018 kilpailun Myllysilän viereen sijoittuvan ponttonirakenteisen rakennelman ns. Kulttuurijokilautan liikepaikan toimijan ja rakennuttajan valitsemiseksi. Kilpailun tavoitteena oli löytää innovatiivinen, arkkitehtonisesti korkeatasoinen, ympäristöön sopeutuva ja toteutuskelpoinen suunnitelma. Kaupunginhallituksen kaupunkikehitysjaosto päätti 4.3.2019 § 16 arviointiryhmän esityksen mukaisesti kilpailun voittajaksi Töölö Urban Oy:n (nyk. Nordic Urban Oy) ehdotuksen "Kaarna".

Asemakaavanmuutoksella mahdollistetaan hankkeen toteuttaminen alueelle.

4.2 Osalliset

Osallisia ovat alueen maanomistajat ja ne, joiden asumiseen, työntekoon ja muihin oloihin kaava saattaa huomattavasti vaikuttaa, sekä viranomaiset ja yhteisöt, joiden toimialaa suunnittelussa käsitellään. Osalliseksi voi myös ilmoittautua.

Kaavan osallisiksi on osallistumis- ja arviointisuunnitelmassa määritelty seuraavat tahot:

- Suunnittelualueen ja sen lähiympäristön maanomistajat ja maanvuokralaiset, käyttäjät, asukkaat ja yritykset.
- Kansalaisjärjestöt: Turkuseura ry, Turun Pientalojen Keskusjärjestö ry, Kiinteistöliitto Varsinais-Suomi ry, Keskikaupunkiseura Tälpuäl jocke ry

- Viranomaiset ja kaupungin hallintokunnat: Nuorisovaltuusto, Turku Energia Sähköverkot Oy, Vapaa-aikatoimialan Museopalvelut (Turun Museokeskus, Wäinö Aaltosen museo), Turun Vesihuolto Oy, Turun Satama Oy, Varsinais-Suomen aluepelastuslaitos/riskienhallinnan palvelualue, Ympäristöministeriö, Konsernihallinto/ kaupunkikehitysryhmä sekä Kaupunkiympäristötoimialan kaupunkisuunnittelu ja maaomaisuus, kaupunkirakentaminen sekä luvat ja valvonta.

4.3 Asemakaavan tavoitteet

Asemakaavanmuutoksen tavoitteena on mahdollistaa virkistys- ja kulttuuripalveluja tarjoavan ponttonirakenteisen lautan sijoittaminen Aurajokeen Wäinö Aaltosen museon edustalle.

Hanke perustuu kaupunginhallituksen 5.2.2018 § 47 hyväksymiin Aurajoen ja sen rantojen käytön yleisperiaatteisiin ja näiden pohjalta vuonna 2018 järjestettyyn liikepaikan luovutuskilpailuun. Kaavaehdotus on laadittu Töölö Urban / OOEPEAA Office for Peripheral Architecture Oy laatiman voittaneen kilpailutyön pohjalta.

Tavoitteena on kehittää aluetta Turun kansallisen kaupunkipuiston kulttuurihistoriallisia ja kaupunkikuvallisia arvoja vaalien.

4.3.1 Lähtökohta-aineiston antamat tavoitteet

- Voimassa olevassa yleiskaavassa alue on kulttuurihistoriallisesti, kaupunkikuvallisesti, maisemallisesti tai luonnonarvoiltaan arvokasta jokialuetta, jolla tapahtuvat muutokset tulee tehdä siten, ettei alueen ominaispiirteitä turmella. Lisäksi tulee ottaa huomioon joen rannassa kulkeva pääviheryhteys.
- Alue on osa Turun kansallisen kaupunkipuiston ns. *viihteen jokea*. Alueen hoidon, käytön ja kehittämisen päätavoitteena on ylläpitää elinvoimaista kaupunkikulttuuria sekä merkittävien kulttuuriympäristöjen kulttuurihistoriallisten ja kaupunkikuvallisten arvojen vaaliminen. Kaupunkikulttuuriin kuuluvien toiminnallisten ja sosiaalisten arvojen, kuten tapahtumien ja julkisen ulkotilan säilyttäminen ja kehittäminen on myös tavoitteena. Erityisesti tavoitteena on Aurajokivarren virkistyskäytön turvaaminen ja ympäristön viihtyisyyden parantaminen.
- Kaupunginhallituksen hyväksymissä Aurajoen ja sen rantojen käytön yleisperiaatteissa on suunnittelualueelle osoitettu paikka lautalle tai ponttonille. Alueelle voi sijoittua esimerkiksi ravintola-, kahvila-, sauna-, tai uima-allastoimintaa. Ponttonien sijoitus ei saa muodostua esteeksi muulle vesiliikenteelle. Ponttonin korkeuteen, ulkonäköön ja soveltuvuuteen ympäristöön tulee kiinnittää erityistä huomiota. Joessa matalalla sijaitsevien rakenteiden katot muodostavat jokimaisemaan ns. ”viidennen julkisivun”, jonka toteutukseen tulee myös kiinnittää huomiota.
- Liikepaikanluovutuskilpailun tavoitteena oli löytää arkkitehtonisesti korkeatasoinen ja toteutuskelpoinen suunnitelma. Pääpaino oli rakennelman maisemaan sovittamisessa sekä mielenkiintoisessa liikkeideassa. Tavoitteissa painotettiin lisäksi ratkaisun toiminnallista ja kaupunkikuvallista roolia myös eri vuorokauden- ja vuodenaikoina.

4.4 Suunnittelun vaiheet, vaihtoehdot ja vuorovaikutus

4.4.1 Käynnistäminen

Kaupunkiympäristölautakunta hyväksyi kaavan tavoitteet ja merkitsi osallistumis- ja arviointisuunnitelman tiedoksi 21.5.2019 § 207.

4.4.2 Vireille tulo

Asemakaavan vireilletulosta ilmoitettiin kuulutuksella 25.5.2019. Ilmoitus vireilletulosta sekä 22.5.2019 päivätty osallistumis- ja arviointisuunnitelma lähetettiin siinä mainituille osallisille kirjeitse 23.5.2019.

4.4.3 Alkuvaiheen kuuleminen

Osallisilta pyydettiin alkuvaiheen mielipiteitä 1.7.2019 mennessä. Määräaikaan mennessä saatiin kahdeksan mielipidettä, myöhemmin kolme mielipidettä.

Mielipiteet ja vastineet on koottu erilliseen vuorovaikutusraporttiin.

4.4.4 Suunnitelma kaavaehdotuksen pohjana

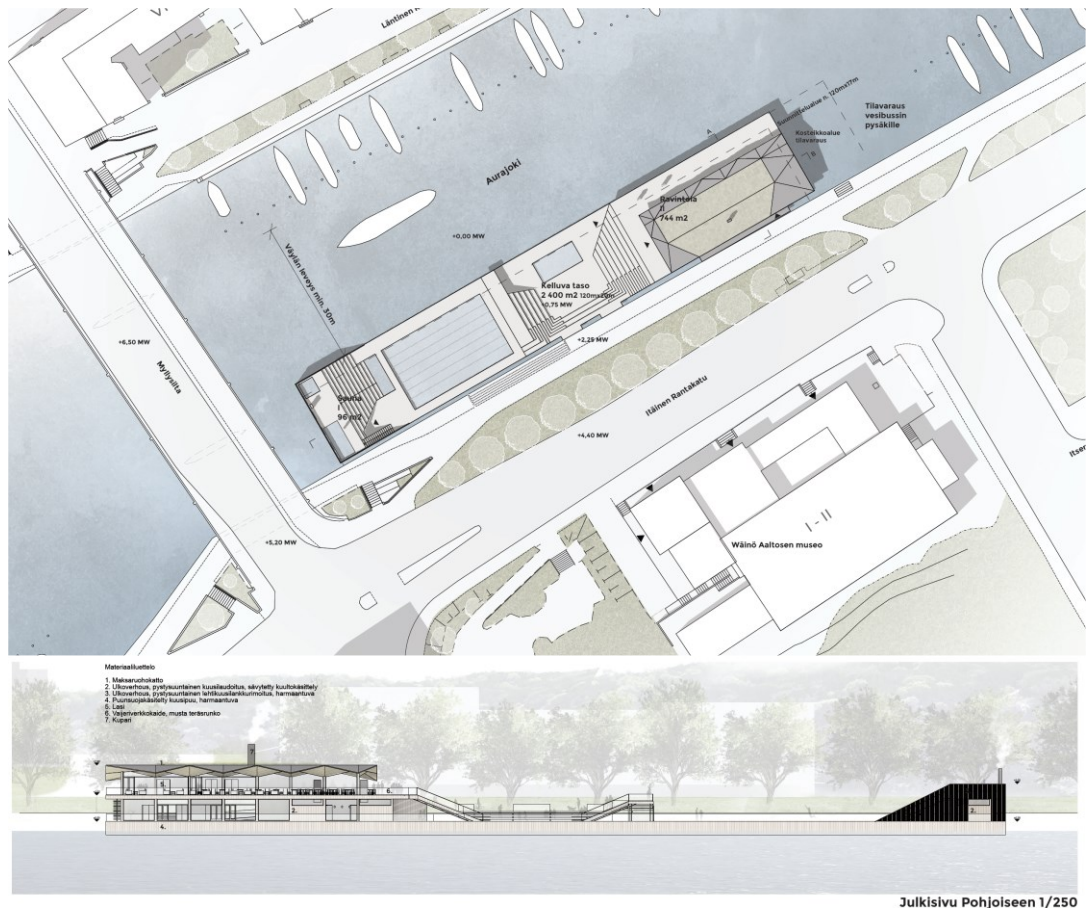
Asemakaavanmuutos perustuu Kulttuurijokilautasta vuonna 2018 järjestetyn liikepaikanluovutuskilpailun voittaneeseen ehdotukseen Kaarna, jonka katsottiin kokonaisuutena vastaavan parhaiten kilpailutukselle asetettuihin tavoitteisiin. Vaihtoehdotarkastelu käytiin kilpailun yhteydessä.

Kilpailuehdotuksessa ratkaisua on kuvailtu seuraavasti:

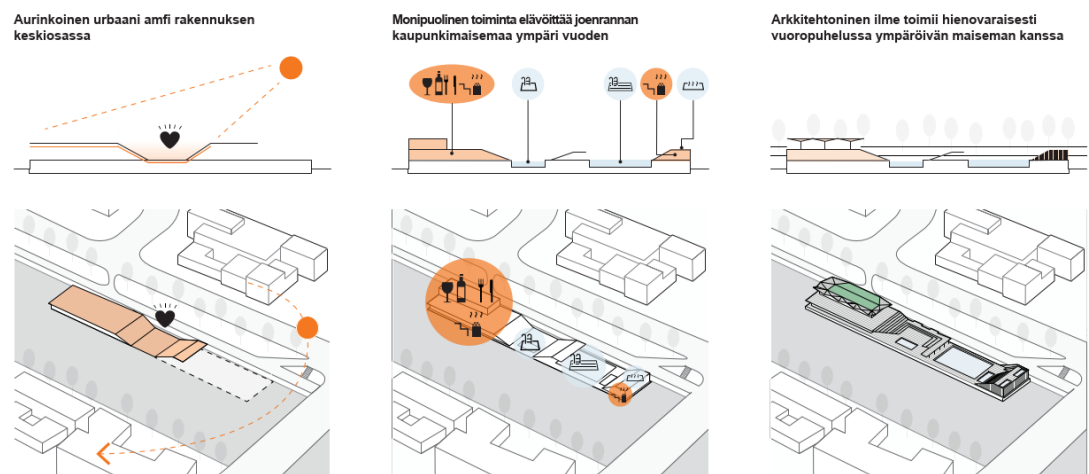
Rakennus toimii joustavasti muuntuvana alustana ja tapahtumapaikkana monenlaisille kulttuuritapahtumille samalla kun se tarjoaa puitteet liikuntaa, terveyttä ja hyvinvointia, rentoutumista ja sosiaalista kanssakäymistä tukevalle kaupunkilaisten yhteiselle olohuoneelle. Laajoine terasseineen ja joelle päin avautuvine katsomomaisine portaineen rakennus on luonteeltaan kaupunkitilan jatkumo, joka mahdollistaa sosiaalisen kohtaamisen ja kanssakäymisen ja tarjoaa mahdollisuuden monimuotoiseen kulttuuri- ja tapahtumatoimintaan.

Lautta on osittain kaksikerroksinen kelluva CLT-rakenteinen rakennus. Suorakaitteen muotoisessa rakennuksessa on runsaasti terassitilaa, kahvila ja ravintola omine terasseineen, pienimpiin tiloihin jaettavissa oleva tapahtumatalo, erilaisiin tarpeisiin soveltuva monitoimitila, saunat sekä yleisölle että yksityistilaisuuksien käyttöön, erilaisia uima-altaita, sekä konsertti- ja esitystapahtumiin joustavasti muuntuva lava katsomoalueineen. Altaita on kaikkiaan kolme, yksi iso allas, yksi pienempi lasten allas ja yksi jokivesiallas. Näitä on lisäksi mahdollisuus täydentää pienillä kuumavesialtailla.

Toiminnallisesti rakennus rytmittyy kolmeen vyöhykkeeseen, jotka yhdessä muodostavat toisiaan vuorovaikutteisesti tukevien toimintojen kokonaisuuden: yleisölle avoimien toimintojen vyöhyke, kaupunkitilan jatkumona toimiva ulkoilmaoleskelun ja tapahtumien vyöhyke ja yksityistilaisuuksien tarpeisiin helposti muista alueista erotettava vyöhyke.



Kuva 21. Asemapiirros ja leikkaus, kilpailuehdotus Kaarna 2018.



Kuva 22. Toimintakaavio, kilpailuehdotus Kaarna 2018.

Kilpailun arviointipöytäkirjaan 12.2.2019 kirjattiin seuraavat jatkotyösuositukset;

Jatkosuunnittelussa tulee tarkastella kelluvan rakenteen täsmällistä sijaintia ja liittymistä rantamuriin ja sen rakenteisiin, Myllysiltaan sekä Aurajokeen. Huomioitavia asioita ovat kilpailuehdotuksen liikenteen ja toimintojen yhteensovittaminen rannan ja joen liikenteen, toimintojen ja muiden tunnistettujen kehityssuunnitelmien kanssa. Myös rantamuurin olemassa olevien portaikkojen hyödyntämistä suunnitelmissa tulisi tutkia. Lisäksi vesiväylän toimivuudesta ja 30 m minimimitoituksen säilymisestä tulee huolehtia. Toteuttaja vastaa hankkeen vaatimasta syvyydestä, mikäli se on syvempi kuin nykyinen syväys.

Kilpailuehdotuksen tyylikäs liittyminen ympäröivään kaupunkimaisemaan tulee viimeistellä ja varmistaa jatkosuunnittelun aikana tarkentamalla kelluvan rakenteen ja sen julkisivujen lopullista tyyliä, materiaalivalintoja, valaistusta jne.

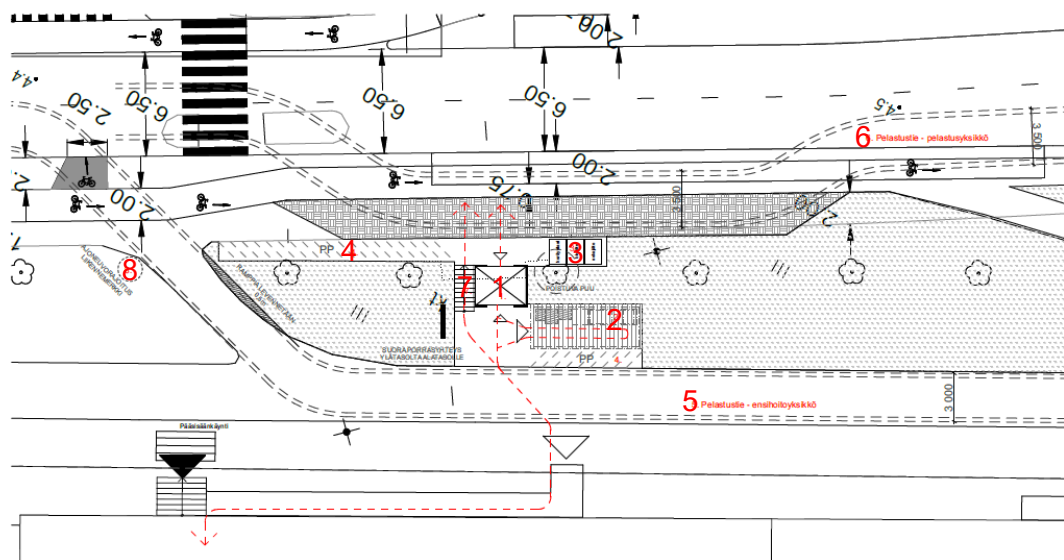
Kaavatyön aikana tehdyt tarkennukset

Kaavatyön aikana on tarkennettu lautan huolto- ja pelastusliikenteen ratkaisuja. Lisäksi on tutkittu lautan eri värvaihtoehtojen kaupunkikuvallisia vaikutuksia.

Huolto- ja pelastusliikenne ohjautuu lautalle Itäisen Rantakadun katualueelta. Pelastusliikenteen ensihoitoyksikkö (ambulanssi) ohjataan lautan edustan rantapenkalle Itäiseltä Rantakadulta laskevaa nykyistä jalankulku- ja polkupyöräily-yhteyttä pitkin. Pelastusyksikkö (paloauto) operoi suoraan Itäisen Rantakadun varresta ja sen reunaan suunnitellun huoltolevennyksen kohdalta.

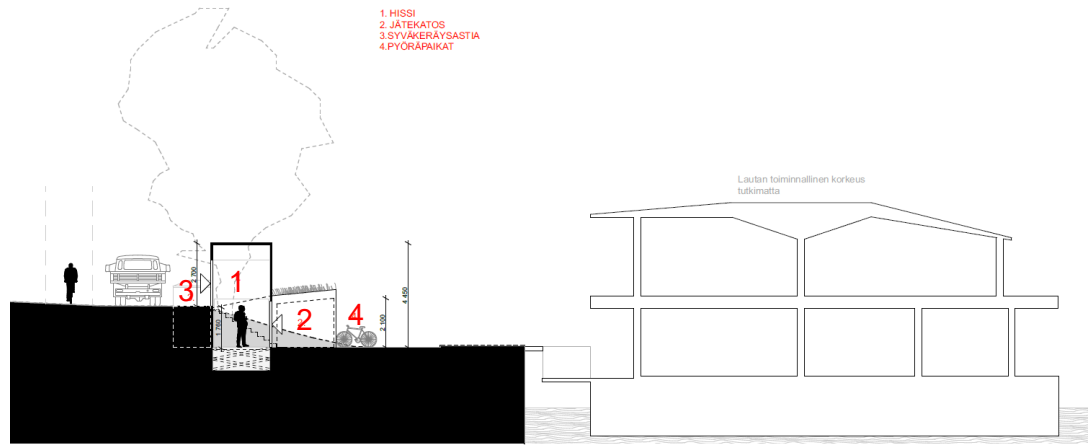
Lautan huolto on suunniteltu toteutettavaksi Itäisen Rantakadun ajoradan reunaan sijoitettavan huoltohissin avulla, jolloin huoltoajoa ei ohjaudu alas rantapenkalle. Hissin alatasanteen viereen on esitetty toteutettavaksi rinteeseen osittain upotettu jätekatos ja sen edustalle polkupyöräiden säilytyspaikkoja.

Ratkaisut on viety kaavatyön kanssa samanaikaisesti laadittuun Itäisen Rantakadun pyörätien yleissuunnitelmaan (ks. kohta 3.2.11). Lopulliset ratkaisut yksityiskohtineen täsmentyvät lautan toteutussuunnitteluvaiheessa. Katualueelle sijoittuvat rakenteet ja liikenneratkaisut sovitetaan laadittavaan uuteen katusuunnitelmaan ja hyväksytetään osana ko. suunnitelmaa.

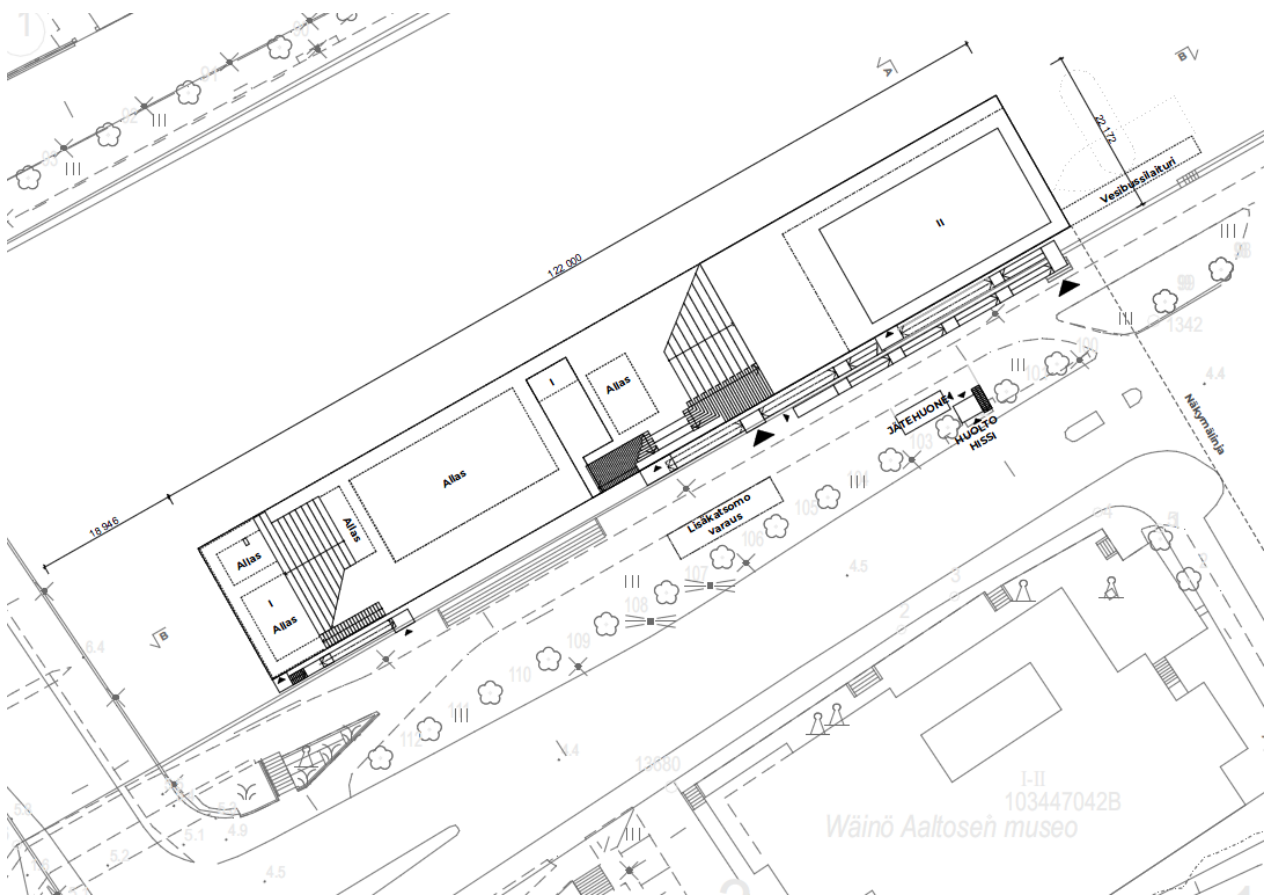


1. HISSI
2. JÄTEKATOS
3. SYVÄKERÄYSASTIA
4. PYÖRÄPAIKAT
5. PELASTUSTIE - Ensihoito
6. PELASTUSTIE - Pelastusyksikkö
7. PORRAS
8. LIIKENNEMERKKI – ajoneuvorajoitus

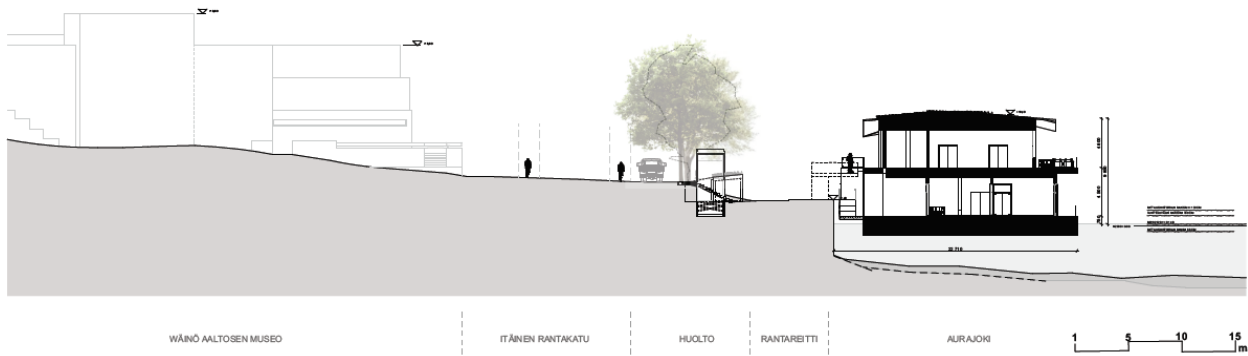
Kuva 23. Huolto- ja pelastuskaavio, luonnos 15.6.2020. OOOPEAA Office for Peripheral Architecture Oy.



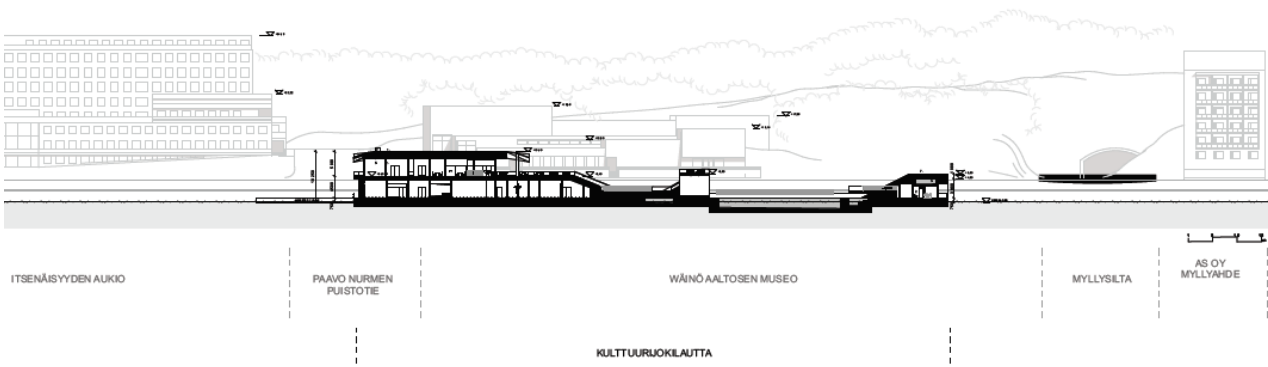
Kuva 24. Huolto- ja pelastuskaavio, luonnos 15.6.2020. OOPEAA Office for Peripheral Architecture Oy.



Kuva 25. Asemapiirros, luonnos 22.10.2020. OOPEAA Office for Peripheral Architecture Oy.



Kuva 26. Leikkaus A-A, luonnos 22.10.2020. OOPEAA Office for Peripheral Architecture Oy.



Kuva 27. Leikkaus B-B, luonnos 22.10.2020. OOPEAA Office for Peripheral Architecture Oy.

Kaupunkikuvallinen tarkastelu 22.10.2020 sekä Huolto ja pelastuskaavio 15.6.2020 on esitetty kokonaisuudessaan kaavaselostuksen erillisenä liitteenä.

4.4.5 Lausunnot

18.3.2022 päivätystä kaavaehdotuksesta pyydettiin lausunnot Turku Energia Sähköverkot Oy:ltä, Turun Vesihuolto Oy:ltä, Varsinais-Suomen aluepelastuslaitokselta, Turun Satama Oy:ltä, Vapaa-ajan Museopalveluilta (Turun Museokeskus, Wäinö Aaltosen museo) ja Varsinais-Suomen elinkeino-, liikenne- ja ympäristökeskukselta (Ympäristö ja luonnonvarat).

Virallisten lausuntopyyntöjen lisäksi kaavaehdotuksesta pyydettiin kannanottoja Kaupunkiympäristön palvelukokonaisuuden sisältä rakennusvalvonnalta, kaupunkirakentamiselta ja ympäristönsuojelusta.

Lausuntojen sisältö ja vastineet on selostettu vuorovaikutusraportissa (liite 4).

4.4.6 Nähtävilläolo ja muistutukset

Kaavaehdotus on nähtävillä 28.3.–26.4.2022. Nähtävilläoloaikana saatiin 3 muistutusta asunto-osakeyhtiöltä ja yhdistyksiltä.

Muistutusten sisältö ja vastineet on selostettu vuorovaikutusraportissa (liite 4).

4.4.7 Asemakaavakarttaan lausuntojen ja muistutusten perusteella tehdyt muutokset

Lautan rakennusalan leveyttä on kavennettu 23 metristä 20 metriin.

Lautan keskiosassa yksikerroksiselle rakentamiselle osoitettua rakennusala on vähennetty ja kaavamääräyksiin on lisätty: *Rakennusala ilman kerroslukua lautan keskiosassa varataan kattamattomia uimalatoimintoja varten. Alueella sallitaan kevyiden katsomorakenteiden, enintään 50 m² kokoisen katoksen ja esiintymislavan rakentaminen.*

Ravintolatoiminnan enimmäiskerrosalaa on vähennetty 30 %:iin.

Julkisivumateriaaleja koskevaa määräystä on muutettu seuraavasti *"Julkisivuissa tulee käyttää ympäristöön soveltuvia ja joen ilmasto-olosuhteita kestäviä laadukkaita materiaaleja, kuten esimerkiksi puuta, kuparia ja lasia."* Määräyksistä on poistettu suositus viherkatteen käytöstä.

Kaavamääräyksiin on lisätty: *Vapaa esteetön kulku lautan koillispäättyyn toteutettavalle vesibussilaiturille tulee järjestää lautan kautta.*

Kaavamääräystä on täydennetty: Rakennusalan ulkopuolelle joen valtavyölyän suuntaan ei saa ulottaa mitään rakenteita eikä toimintoja.

Kaavamääräystä on muutettu: Ylimmän korkeusaseman yläpuolelle saa sijoittaa ainoastaan vähäisiä *ilmeeltään kevyitä* poistoilmapiippuja ja teknisiä rakenteita, *yksikerroksisella osalla sallitaan myös ilmeeltään kevyitä kaiderakenteita.*

Kaavamääräyksiin on lisätty: *Alueen valaistusta (valaisintyyppit, voimakkuus ja suuntaus) suunniteltaessa on varmistettava, ettei valaistuksesta aiheudu häiriöitä lepakojen tai vaelluskalojen siirtymäreiteille tai ruokailualueille.*

Kaavamääräyksiin on lisätty: *Jos rakentamisen vaikutukset, esimerkiksi ruoppaaminen, ulottuvat kaava-alueen ulkopuolelle, vaikutukset vedenalaiseen arkeologiseen kulttuuriperintöön tulee selvittää ennen toteutusta. Suunnitelmista on oltava yhteydessä museoviranomaiseen.*

5 ASEMAKAAVAN KUVAUS

5.1 Kaavan rakenne, mitoitus ja kaavamääräykset

Asemakaavanmuutosalueen pinta-ala on 0,24 ha.

Aurajoen vesialueelle on rajattu kaavanmuutosalueen käsittävä osa-alue, jolle saa sijoittaa enintään 1500 kerrosneliömetrin kokoisen uimala-, kulttuuri- ja virkistyspalveluja varten tarkoitetun kelluvan lautan. Kerrosalasta voidaan käyttää ravintolapalveluja varten enintään 30 %. Vähintään puolet sisätiloista tulee toteuttaa yksikerroksisena, lautan koillis päätyyn rajattu osa-alue voidaan toteuttaa myös kaksikerroksisena. Rakennusalat ilman kerroslukua lautan keskiosassa varataan kattamattomia uimalatoimintoja varten. Tällä alueella sallitaan vain kevyiden katsomorakenteiden, enintään 50 m² kokoisen katoksen ja esiintymislavan rakentaminen.

Osaa alueesta koskee lisäksi vedenalaista johtoa varten varatun alueen rajoitteet joenpohjaan ulottuvien ruoppausten ja rakennelmien osalta. Tällä kohtaa kulkee sähkökaapeleita joenpohjan alapuolella noin 6 m syvyydessä. Rakennusalan ulkopuolelle joen valtaväylän suuntaan ei saa ulottaa mitään rakenteita eikä toimintoja.

Lautta tulee toteuttaa arkkitehtuuriltaan ja rakentamistavaltaan korkeatasoisena sekä erityisellä huolella ympäristöön sovitettuna. Julkisivuissa tulee käyttää ympäristöön soveltuvia ja joen ilmasto-olosuhteita kestäviä laadukkaita materiaaleja, kuten esimerkiksi puuta, kuparia ja lasia. Lautan pääasiallisena kansimateriaalina tulee olla puu. Rakennusluvasta on kuultava kaupunkikuvatyöryhmää tai vastaavaa toimielintä.

Lautan rakennusosien ja katettujen ulkotilojen enimmäiskorkeus vedenpinnasta on kaksikerroksisella osalla 11 metriä ja yksikerroksisella osalla 6,5 metriä. Ylimmän korkeusaseman yläpuolelle saa sijoittaa ainoastaan vähäisiä ilmeeltään kevyitä poistoilmapiippuja ja teknisiä rakenteita, yksikerroksisella osalla sallitaan myös ilmeeltään kevyitä kaiderakenteita.

Kulku lautalle, polkupyörien pysäköinti sekä Itäiseltä Rantakadulta ohjautuva huolto- ja pelastusliikenne tulee toteuttaa siten, ettei niistä aiheudu haittaa muulle liikenteelle eikä kadun varren puustolle aiheuteta vaurioita. Vapaa esteetön kulku lautan koillis päätyyn toteutettavalle vesibussilaiturille tulee järjestää lautan kautta. Liikenteen, huollon, pelastuksen ja polkupyörien pysäköinnin periaateratkaisu esitetään rakennusluvan yhteydessä.

Alueen valaistusta (valaisintyyppit, voimakkuus ja suuntaus) suunniteltaessa on varmistettava, ettei valaistuksesta aiheudu häiriöitä lepakkojen tai vaelluskalojen siirtymäreiteille tai ruokailualueille.

Rakentamis-, pelastus- ja huoltotoimenpiteissä sekä lautan kiinnityksessä tulee ottaa huomioon rantapenkan kantavuus. Teknisissä ratkaisuissa tulee ottaa huomioon vedenpinnan vaihtelu ja jäätyminen.

Rakennusluvan yhteydessä tulee selvittää vesilain mukaisen luvan tarve. Jos rakentamisen vaikutukset, esimerkiksi ruoppaaminen, ulottuvat kaava-alueen ulkopuolelle, vaikutukset vedenalaiseen arkeologiseen kulttuuriperintöön tulee selvittää ennen toteutusta. Suunnitelmista on oltava yhteydessä museoviranomaiseen.

5.2 Kaavan vaikutukset

5.2.1 Yleistä

Asemakaavanmuutoksella mahdollistetaan uimala-, kulttuuri- ja virkistyspalveluja tarjoavan kelluvan lautan rakentaminen Aurajoen vesialueella. Vesialue on nykyisellään Aurajoen vesiliikenteen käytössä.

5.2.2 Luonnonympäristö

Keväisen jäänlähdön yhteydessä lautan kohdalle jää vielä riittävästi tilaa jäiden purkautumiseen alajuoksulle. Asemakaavamääräyksissä edellytetään, että teknisissä ratkaisuissa otetaan huomioon vedenpinnan vaihtelu ja jäätyminen.

Lautan toteuttaminen edellyttää joenpohjan ruoppaamista lautan kohdalla. Tällä on vaikutusta pohjasedimentteihin ja voi jossain määrin vaikuttaa myös veden virtaamaan.

Kelluva lautta voi peittää lähes koko sille kaavassa varatun alueen. Tällä alueella vesiolosuhteet muuttuvat mm. valonsaannin ja jossain määrin myös rannan veden virtaaman osalta. Tällä on vaikutusta kyseisen kohdan eliöstöön. Lisäksi lautan vaatima alueen ruoppaus vaikuttaa negatiivisesti eliöstöön sekä hetkellisesti vedenlaatuun. Laaja jokialue tarjoaa kuitenkin mahdollisuuden muuttuneista olosuhteista häiriintyvän eliöstön siirtymiselle. Koska Kulttuurijokilautan valaistuksella saattaa olla vaikutusta vaelluskaloihin ja lepakoihin, kaavamääräysten mukaan alueen valaistusta (valaisintyytit, voimakkuus ja suuntaus) suunniteltaessa on varmistettava, ettei valaistuksesta aiheudu häiriötä lepakojen tai vaelluskalojen siirtymäreiteille tai ruokailualueille.

Kaavan välittömällä vaikutusalueella Itäisen Rantakadun reunassa on vanha puurivi, jonka lajikkeina on puistolehmuksia, vuorijalavaa sekä kynäjalavaa. Lautan rakentamisella ei ole erityisiä vaikutuksia puihin. Lautan huoltojärjestelyjen toteuttaminen edellyttää mahdollisesti yhden puun kaatamisen. Puu voidaan korvata uudella puulla.

Kaavamääräyksen mukaan tulee rakennusluvan yhteydessä selvittää vesilain mukaisen luvan tarve.

5.2.3 Rakennettu ympäristö ja maisema

Kaupunkirakenne

Turun keskustan kaupunkikuvaselvityksessä on laadittu miljöötyyppitys kaupungin eri osille. Tarkoituksena on tunnistaa kunkin miljöön leimalliset ominaisuudet, jotta alueita pystyttäisiin kehittämään niiden vaalittavat ominaispiirteet huomioiden. Kaavanmuutosalue rajautuu Wäinö Aaltosen museon ja Turun kaupunginteatterin julkisten rakennusten miljööseen. Lautan toiminnat tukeutuvat osaksi tätä miljöötä.

Maisema, kaupunkikuva ja kulttuuriympäristö

Lautta tuo Aurajoen kulttuurimaisemaan Myllysilan ja Teatterisillan väliselle alueelle uudentyypisen toiminnan, joka poikkeaa jokirannan nykyisistä ja historiallisista toiminnoista ja rakenteista. Lautta on kooltaan jokilaivoja suurempi, mutta kytkeytyy maisemassa tylogisesti enemmänkin joenrannan laituri-, telakka- ja proomurakennelmiin. Samppalinnan vuoren ja Urheilupuiston vieressä jokirannassa toiminta kytkeytyy ympäristön kulttuuri- ja virkistyspalveluihin ja tuo niihin

uuden kulttuurikerrostuman. Maisemaan ja kaupunkikuvaan tulee toteutuessaan vaikuttamaan myös mm. Itsenäisyydenaukiolle suunnitella oleva konserttitalo.

Liikepaikanluovutuskilpailun avulla on haettu paikkaan sopivaa ja arkkitehtonisesti korkealaatuista ratkaisua. Kilpailuehdotusten arvioinnissa painotettiin erityisesti korkeatasoista arkkitehtuuria ja ympäristöönsä soveltuvuutta. Ratkaisua on edelleen kehitetty kaavatyön aikana. Vaikutuksia kaupunkikuvaan ja maisemaan on tutkittu ilmakehuasovituksin, julkisivu- ja leikkauspiirustuksin ja kolmiulotteisen mallin avulla. Kaupunkikuvallinen tarkastelu on kaavaselostuksen liitteenä. Laadittavaan vuokrasopimukseen sisältyy toteutusvelvoite sekä sitoumus hyväksytyjen suunnitelmien noudattamisesta.

Asemakaavaan on kirjattu kaupunkikuvaa ja rakentamisen laatua koskevia määräyksiä. Kaavamääräyksissä edellytetään, että lautta tulee arkkitehtuuriltaan ja rakentamistavaltaan huolella sovittaa Aurajoen ympäristöön. Lautan korkeus on yksikerroksisella osalla rajattu enintään 6,5 metriin ja kaksikerroksisella osalla 11 metriin vedenpinnasta. Korkeus suhteessa ympäristöön vaihtelee vedenpinnan vaihtelun myötä. Keskivedenpinnan korkeustasolla +14,8 on vedenpinta n. 2,4 metriä rantamuuria matalammalla tasolla, jolloin yksikerroksinen osa nousee enintään 4,1 metriä rantamuuria korkeammalle ja kaksikerroksinen osa vastaavasti enintään 8,6 metriä. Rakennusalat ilman kerroslukua lautan keskiosassa varataan kattamattomia uimalatoimintoja varten. Tällä alueella sallitaan vain kevyiden katso-morakenteiden, enintään 50 m² kokoisen katoksen ja esiintymislavan rakentaminen. Pääosa lautasta on avointa ulkotilaa, joka korkeutensa puolesta jää rantapenkan alapuolelle, eikä siten peitä näkymiä muualle kuin vesialueelle rantapenkan suunnasta katsottuna. Lautan korkeammat osat tulevat jossain määrin peittämään näkymiä joen toiselta puolelta Wäinö Aaltosen museon suuntaan, sekä joen suuntaan. Museon julkisivua joen suunnalta peittää jo nykyisellään kesäaikana rannan puurivi.

Kaupunkikuvallisia vaikutuksia on lisäksi säännelty julkisivumateriaalien osalta; Julkisivuissa tulee käyttää ympäristöön soveltuvia ja joen ilmasto-olosuhteita kestäviä laadukkaita materiaaleja, kuten esimerkiksi puuta, kuparia ja lasia. Pääasiallisena kansimateriaalina, joka muodostaa kaupunkikuvassa korostuvan julkisivunoson, edellytetään käytettäväksi puuta.

Lautan arkkitehtuurin yksityiskohtien kaupunkikuvallisia vaikutuksia valvotaan rakennuslupavaiheessa, jolloin edellytetään kuultavan myös kaupunkikuvatyöryhmää tai vastaavaa toimielintä.

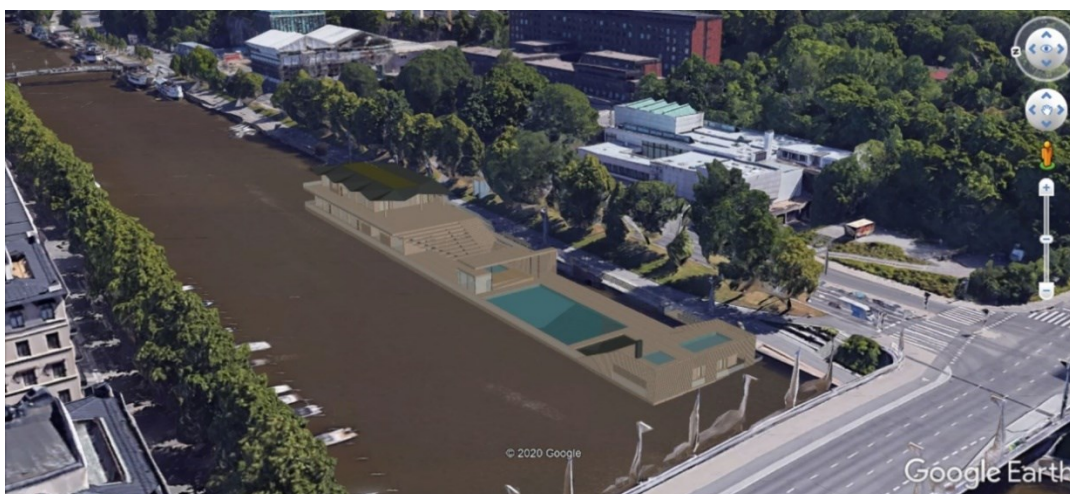
Lautan kiinnitys rakenteiden toteuttaminen sekä tähän liittyvä rantapenkan vahvistaminen edellyttää vanhan kulttuurihistoriallisesti merkittävän rantamuurin kunnostamista. Käytännössä joudutaan rantapenkki ja rantamuri tuolloin purkamaan ja rakentamaan uudestaan.



Kuva 28. Näkymä Myllysellalta Aurajoen yläjuoksun suuntaan, väri vaihtoehto ”harmaannutettu”. Kaupunkikuvallinen tarkastelu 22.10.2020. OOPEAA Office for Peripheral Architecture Oy.



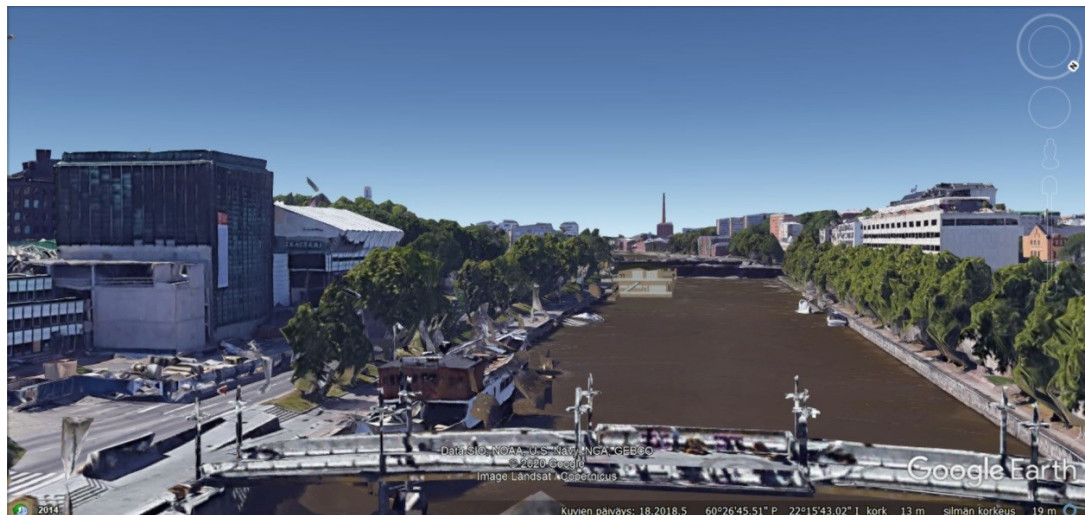
Kuva 29. Näkymä koillisesta. Lautan luonnossuunnitelma 26.10.2020, ilmakuvasovitus Google Earth 3d-malliin. OOPEAA Office for Peripheral Architecture Oy.



Kuva 30. Näkymä lännestä. Lautan luonnossuunnitelma 26.10.2020, ilmakuvasovitus Google Earth 3d-malliin. OOPEAA Office for Peripheral Architecture Oy.



Kuva 31. Näkymä joen alajuoksulta. Lautan luonnossuunnitelma 26.10.2020, ilmakuviasovitus Google Earth 3d-malliin. OPEAA Office for Peripheral Architecture Oy.



Kuva 32. Näkymä joen yläjuoksulta. Lautan luonnossuunnitelma 26.10.2020, ilmakuviasovitus Google Earth 3d-malliin. OPEAA Office for Peripheral Architecture Oy.

Muinaismuistot

Arkeologisen vedenalaisinventoinnin mukaan alueella pitkään jatkunut toiminta on voinut jättää jälkiä joen pohjaan ja pohjassa saattaa olla säilyneitä muinaisjäännöksiä. Ruoppausten yhteydessä pintaan saattaa nousta vanhoja jäänteitä ihmistoiminnasta. Museopalveluiden kulttuuriperintöyksikkö on kuitenkin tullut siihen tulokseen, että selvityksen perusteella asemakaava-alueelle ei ole tarpeen merkitä vedenalaisia muinaisjäännöksiä. Mutta jos rakentamisen vaikutukset, esimerkiksi ruoppaaminen, ulottuvat kaava-alueen ulkopuolelle, vaikutukset vedenalaiseen arkeologiseen kulttuuriperintöön tulee selvittää ennen toteutusta.

5.2.4 Väestö, työpaikat ja elinkeinotoiminta sekä palvelut

Kaava mahdollistaa uuden ympärivuotisesti toimivan uimala-, kulttuuri ja virkistyspalvelun toteuttamisen alueella. Uimala täydentää nyt ainoastaan kesäaikana toimivan viereisen Samppalinnan ulkoilmauimalan palveluja. Samppalinnan

maauimala on kesäaikaan usein täynnä, mikä perustelee tarvetta myös toiselle Turun keskustaan sijoittuvalla uimalalla. Lähin luonnonvarainen uimaranta sijaitsee Ispoisissa vajaat viisi kilometriä kulttuurijokilautalle suunnitellusta paikasta etelään.

Lautta tulee kilpailutyössä esitetyn toimintasuunnitelman mukaan tarjoamaan uimalatoimintojen ohella monipuolisia kulttuuri- ja virkistyspalveluja ja poikkeaa siten hankkeena merkittävästi perinteisen uimalan toiminnasta. Lautan yhteyteen on mahdollista toteuttaa myös ravintola. Lautta tapahtumapaikkana tuo kulttuurialan toimijoille uuden esiintymispaikan.

Lautan toiminnasta vastaa yksityinen yrittäjä, jonka vastuulle jää toiminnan kehittäminen ja ylläpitäminen. Palvelujen ja toimintojen jakautuminen tarkentuu toteutus suunnittelussa. Toimintoja ja palveluja voidaan kehittää muuttuvien tarpeiden myötä kaavan sallimissa puitteissa.

Ympäri vuotisesti toimiva lautta tuo sen tarjoamien palvelujen ohella myös alueelle uusia työpaikkoja. Uimala-, ravintola-, virkistyspalvelut tulevat tarjoamaan arviolta noin 40 työpaikkaa, jonka lisäksi tapahtumien aikaan tarvitaan lisähenkilökuntaa. Lautan vuotuiseksi kävijämääräksi arvioidaan 300 000 - 400 000 henkilöä.

5.2.5 Liikenne

Suunnittelualueen saavutettavuus

Alue on hyvin saavutettavissa niin jalan, pyörällä kuin joukkoliikenteelläkin. Saavutettavuus autolla on myös hyvä mutta autoliikennettä rajoittaa pysäköintipaikkojen saatavuus.

Lautan vaikutus Itäisen Rantakadun liikenteeseen

Lautta mahdollisesti lisää jalankulkijoiden ja pyöräilijöiden määrää rannassa. Lautan henkilö- ja huoltoliikenne ei kaavamääräyksen mukaan saa aiheuttaa vaaraa tai haittaa Itäisen Rantakadun liikenteelle tai vaikeuttaa sen sujuvuutta.

Itäisen Rantakadun pyöräily-yhteyttä tullaan nyt meneillä olevan suunnittelun mukaisesti muuttamaan siirtämällä pyörätie jokirannan reunalta ajoradan reunaan. Jatkossa rantapenkalla, lautan sisäänkäynnin edustalla, jossa lautalle saapuvat asiakkaat kokoontuvat, on ainoastaan jalankulkuliikennettä. Lautan huolto- ja pelastusliikenne risteää ajoradan reunassa sekä Myllysillan läheisyydessä yksisuuntaisen pyörätien kanssa. Lautan huoltoliikenne suunniteltu tapahtuvaksi käyttäen kadun reunaan tehtyä huoltotasannetta ja sen viereen rakennettavaa huoltohissiiä, jolloin ajoa alas rantapenkalle ei tapahdu.

Itäisen Rantakadun ympäristöön sijoittuvien hankkeiden johdosta syntyvää lisäliikennettä on arvioitu liikennetuotoslaskelmin (Turun kaupunki, liikennesuunnitteluinsinööri Maija Norava 4.5.2022). Hankkeiden yhteisvaikutuksista voidaan todeta, että liikenne tulee tapahtumien aikana olemaan ajoittain ruuhkautunut. Tapahtumien jälkeisiin hetkellisiin ruuhkiin voidaan vaikuttaa tapahtuma-aikojen porrastamisella.

Pysäköinti

Lautan asiakkaita varten toteutetaan polkupyörien pysäköintipaikkoja lautian läheisyyteen kaava-alueen ulkopuolelle. Alustavat sijoituspaikat ja tilavaraus on esitetty kaavatyön yhteydessä laaditussa luonnossuunnitelmassa. Pyöräpaikkojen

tilavaraukset ja sijoitus täsmentyvät Itäisen Rantakadun katusuunnitelmassa. Kaupunginvaltuuston 23.8.2021 § 203 hyväksymässä Itäisen Rantakadun hanke- ja yleissuunnitelmassa on lautan läheisyyteen Itäisen Rantakadun rannan puoleiseen reunaan osoitettu 38 polkupyöräpaikkaa.

Lautta tulee tuomaan jonkin verran lisääntyvää ajoneuvoliikennettä alueelle ja samalla lisäämään pysäköintipaikkojen tarvetta. Lautta sijoittuu 1.3.2021 voimaan tullessa rakennusjärjestyksessä määritellylle ydinkeskustan kävelyvyöhykkeelle, jolla ainoastaan asumiselle ja toimistotiloille on esitetty pysäköinnin minimivaatimuksia. Lautalle ei ole kaavassa osoitettu nimikoituja autopaikkoja. Lautta palvelee muiden keskustatoimintojen tapaan valtaosin jalkaisin ja polkupyörällä kulkevia, sekä julkisia liikennevälineitä käyttäviä asiakkaita. Lautan ja Wäinö Aaltosen museon väliin on Itäisen Rantakadun yleissuunnitelmassa suunniteltu seitsemän kadunvarsiautopaikkaa. Lisäksi Itäiselle Rantakadulle on osoitettu pysäköintipaikat tilausbusseja ja takseja varten. Lautan lähiympäristössä on runsaasti kadunvarsipysäköintipaikkoja, joiden käyttöstä pyritään parantamaan rajoittamalla pysäköintiä maksullisuudella tai aikarajoituksin. Keskusta-alueella ylipäättään suunnitellaan kokonaan poistettavaksi rajoittamattomat pysäköintipaikat, mikä tulee vähentämään ylimääräistä pitkäaikaispysäköintiä. Valtion virastotalon, Kaupunginteatterin ja konserttitalon kortteliin toteutettava pysäköintilaitos lisää osaltaan alueen pysäköintikapasiteettia.

Lautan vaikutus jokiliikenteen sujuvuuteen ja turvallisuuteen

Kaavan keskeinen lähtökohta ja tavoite on, ettei lautta saa muodostaa estettä Aurajoen vesiliikenteelle. Lautalle on kaavassa varattu 20 m levyinen alue, jonka ylittäviä rakenteita ja toimintoja ei sallita. Lautalle suunnitellun uimalatoiminnan johdosta ei lauttaa ole mahdollista enempää kaventaa. Liikepaikan luovutuskilpailun kilpailuohjelmassa vapaan vesiväylän ehdottomaksi minimileveydeksi määritelty 30 metriä toteutuu, jättäen 15 -17 metriä vapaata tilaa vastarannalle esitettyjä vuokrattavia venepaikkoja varten. Kiinteistörajan ja lautan rakennusalan etäisyys rantamuurista on 0,5 - 0,6 metriä, jolloin rakennusala ulottuu n. 2,2 metriä Myllysilän eteläistä tukipilarilinjaa ulommaksi. Jos lautta rakennetaan rakennusalan mahdollistamaan leveyteen, lautta voi Turun Sataman lausunnon mukaan tulevaisuudessa aiheuttaa kulkurajoituksia vesiliikenteelle Joen valtäväylän leveydeksi jää n. 32,2 metriä.

Aurajoen rannoille suunnitellut uudet hankkeet, joista Kulttuurijokilautta on vain yksi, tulevat pienentämään joen vapaata vesitilaa ja siten jossain määrin yleisesti vaikuttamaan vesiliikenteeseen. Lautta ankkuroidaan paikalleen siten, että sen liikuminen joessa estyy, eikä lautta siten itsessään aiheuta vaaraa muulle vesiliikenteelle. Joessa tapahtuvan muun vesiliikenteen tulee myös huomioida turvallisuuskäsitteitä.

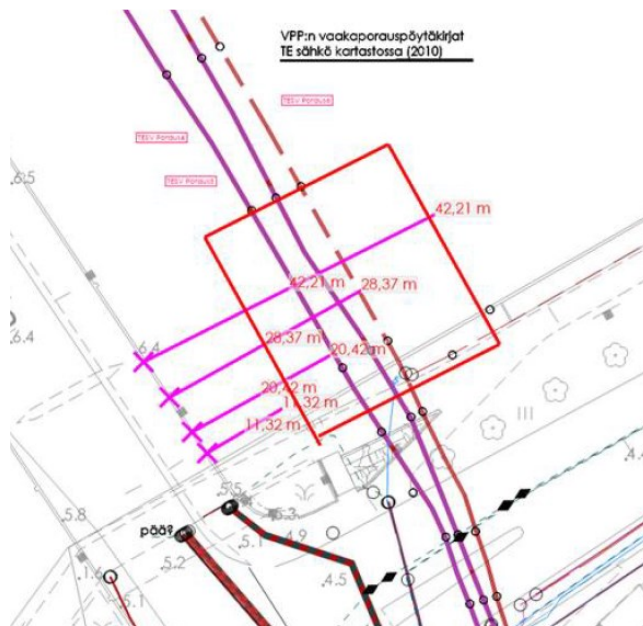
Asemakaavassa edellytetään, että vesilain mukaisen luvan tarve selvitetään rakennusvaiheessa. Luvalla varmistetaan, ettei hanke aiheuta haittoja vesistölle ja sen käytölle.

Kaavavaiheessa tarkentunut lautan sijainti tuo lautan jokilaivalle Aurajoen ja sen rantojen käytön yleisperiaatteet -suunnitelmassa varatun pysäkin kohdalle. Tässä kohtaa on rantamuurissa veden ääreen johtava pieni portaikko. Pysäkki rakennetaan laiturille jokilautan kylkeen ja vapaa esteetön kulku lautan koillispuolelta toteutettavalle vesibussilaiturille tulee kaavamääräyksen mukaan järjestää lautan kautta, esim. lautan luiskia hyödyntäen.

5.2.6 Tekninen huolto

Lautta tukeutuu nykyiseen Itäisen Rantakadun katualueella olevaan teknisen huollon verkostoon. Uusia liittymiä toteutettaessa tulee ottaa huomioon, ettei aiheuteta vaurioita rantamuriin tai arvokkaaseen puurivistöön.

Kaava-alueella, joen alla on sähkökaapeleita, joita ei rakennus- tai huoltotöiden yhteydessä saa vaurioittaa. Kaavamääräyksiin kirjataan velvoite hakea lupaa Turku Energia Sähköverkot Oy:ltä ruoppauksista ja pohjaan ulottuvista rakentamista.



Kuva 33. Sähkökaapelien varoalue.

Lautan jätehuoltoa varten on Itäisen Rantakadun ajoradan reunaan suunniteltu sijoitettavan syväkeräysastiat ja rantapenkan rinteeseen osittain upotettava jätekatos. Jätehuollon liikennettä ei ohjata rantapenkalle. Jäteautojen keräyspaikka sijoituu ajoradan reunaan rakennettavalle huoltotasanteelle hyödyntäen sen viereen rakennettavaa huoltohissiä.

5.2.7 Ympäristön häiriötekijät

Kaavan mahdollistama toiminta tuo alueelle ympärivuotisesti uusia kävijöitä. Toiminnasta aiheutuu jonkin verran ympäristöön kantautuvaa ääntä. Kylmänä vuodenaikana palvelu rajautuu pääosin uimalapalveluihin sekä sisätiloissa tapahtuvaan toimintaan. Lautalla on mahdollista järjestää myös tapahtumia, kuten mm. konserteja. Tämä toiminta painottuu lämpimiin vuodenaikoihin.

Lautan toiminta ei saa aiheuttaa lain ja kaupungin asettamien määräysten vastaista meluhaittaa lähistön asutukseen. Melutorjunnasta on säädetty meluntorjuntalaissa (993/1992) ja Turun kaupungin ympäristösuojelumääräyksissä. Erityisistä tapahtumista tulee tarvittaessa tehdä ympäristönsuojelulain mukainen meluilmotus.

Kaupungin ympäristösuojelumääräyksissä 21§ edellytetään, että yleisötilaisuuksien ja muiden tilapäisten tapahtumien järjestäjän on huolehdittava, että äänentoistolaitteet on suunnattu ja säädetty siten, että niiden käyttö häiritsee naapurustoa mahdollisimman vähän. Liikkeiden ja ravintoloiden ulossuunnatut äänentoistolaitteet on säädetävä siten, ettei ääni ole häiritsevästi kuultavissa

asuinhuoneistoissa ikkunoiden ollessa kiinni. Aukioloaikojen ulkopuolella äänentoistolaitteiden käyttö on kielletty.

5.2.8 Muut vaikutukset

Teknisen toteutuksen vaikutukset

Kaavatyön yhteydessä on selvitetty lautan kiinnitykseen ja pelastusliikenteeseen liittyen rantapenkan ja rantamuurin kestävyyttä, sekä joen ruoppaustarvetta. Selvitysten perusteella lautan rakentamisen teknisinä edellytyksinä pidetään joen pohjan ruoppausta, rantamuurin puutukipaalutuksen uusimista, muuriin sijoitettavien lautan kiinnityspisteiden porapaaletusta sekä ankkurointipisteiden (paalutuksineen ja kuormansiirtorakenteineen) sijoittamista viherkaistaleelle. Käytännössä edellä mainittujen rakenteiden sijoittaminen osoitetulle Kulttuurijokilautan alueelle vaatii koko rantapenkan ja rantamuurin purkamisen ja uudelleen rakentamisen.

Työnjako ja vaikutukset talouteen

Alue voidaan vuokrata kilpailun voittajataholle vuoden kuluessa asemakaavan voimaantulosta. Laadittavaan vuokrasopimukseen sisältyy toteutusvelvoite sekä sitoumus hyväksytyjen suunnitelmien noudattamisesta. Alueelle tuleva toimija vastaa lautan rahoittamisesta mukaan lukien ruoppaus.

Kaupunki rakentaa kustannuksellaan määräämäänsä aikana alueelle mahdolliset hulevesien hallintajärjestelmät, katualueet katupiirustusten mukaisesti, yleiset sähkö-, tele-, vesi- ja viemärijohdot sekä katuvalaistuksen. Kaupunginvaltuuston hyväksymään vuosien 2022-2025 infrainvestointiohjelmaan on sisällytetty rantamuurin korjaamiskustannukset.

6 ASEMAKAAVAN TOTEUTUS

Rantamuurin ja rantapenkan kunnostus sekä näihin liittyvien lautan tarvitsemien kiinnikkeiden toteuttaminen tulee ajoittaa ennen lautan toteutusta. Samassa yhteydessä on syytä toteuttaa myös lautan tarvitsemat kunnallistekniset liittymät.

Lautta on rakenteena ja toteutusratkaisuiltaan erityinen. Tarkemmassa suunnittelussa ja toteutuksessa tulee teknisissä ja liikenteellisissä ratkaisuissa kiinnittää erityistä huomiota joen vedenpinnan ja liikkeen sekä vuodenaikojen vaihtelun vaikutuksiin. Huoltoliikenteen ja siihen liittyvien rakenteiden ratkaisut on selostettu kohdassa 4.4.4 Suunnitelma kaavaehdotuksen pohjana, Kaavatyön aikana tehdyt tarkennukset. Huoltoliikenne toimii kaava-alueen ulkopuolella.

Katualueelle sijoittuvat lautan toiminnot, kuten huoltohissi, jätekatos, polkupyörien säilytyspaikat tulee sovittaa katusuunnitelmaan ja hyväksyttävä katusuunnitelman osana. Rakennusvalvonta myöntää luvan em. rakentamiselle lautan rakennusluvan yhteydessä.

Rakentamisen aikana tulee huolehtia, että joen valtaväylä säilyy avoimena ja että rakentamisella ei haitata jalankulun ja polkupyöräilyn toimivuutta Itäisellä Rantakadulla. Lisäksi tulee huolehtia, ettei rakentamistöistä aiheudu vaurioita jokirannan puurivistölle tai rantamuurille.

Rakennusluvan yhteydessä arvioidaan vesilain mukaisen luvan tarpeellisuus. Ruoppausluvan hakemista varten pitää selvittää sedimenttien pilaantuneisuus ruoppattavalta alueelta.

Turussa 18. päivänä maaliskuuta 2022
Muutettu 27.9.2022 (lausunnot ja muistutukset)

Maankäyttöjohtaja Jyrki Lappi

Kaavoitusarkkitehti Katja Tyni-Kylliö

Kaavakonsultti Kristina Karlsson, arkkitehti SAFA