

TURUN AURAJOEN KULTTUURIJOKILAUTTA  
ARKEOLOGINEN VEDENALAINVENTOINTI



# SISÄLLYSLUETTELO

<b>1. JOHDANTO</b> .....	<b>3</b>
<b>2. ARKISTO- JA REKISTERITIEDOT</b> .....	<b>4</b>
<b>3. YLEISKARTTA</b> .....	<b>4</b>
<b>4. TUTKIMUSALUE JA LUONNONYMPÄRISTÖ</b> .....	<b>5</b>
<b>5. ALUEEN HISTORIAA</b> .....	<b>6</b>
<b>6. KENTTÄTYÖT</b> .....	<b>9</b>
6.1. VIISTOKAIKULUOTAUS .....	10
6.2. KOHTEIDEN TARKASTUKSET .....	11
<b>7. HAVAITUT KOHTEET</b> .....	<b>11</b>
KOHDE 1. ....	11
KOHDE 2. ....	13
KOHDE 3. ....	15
<b>8. TULOSTEN TULKINTA</b> .....	<b>16</b>
<b>LÄHDELUETTELO</b> .....	<b>17</b>
KIRJALLISUUS .....	17

Kannen kuva: Turku vuoden 1628 kartalla, Åbo Stads Affritningh. Efter både Gamla och Nya anläggningen tillika med Slottet, <https://astia.narc.fi/uusiastia/viewer/?fileId=6180304123&aineistoid=1656056131>

# 1. JOHDANTO

Turun Aurajoen Kulttuurijokilautan hankealueen inventointi tilattiin Turun kaavamuutoshankkeen johdosta NMG Oy:ltä. Inventoinnin sekä käsillä olevan raportin tarkoituksena on tarkastella kohdealueen kulttuuriperintöä ja etsiä ihmistoiminnan aiheuttamia jälkiä merenpohjasta kohdealueen sijaitessa mereen laskevan Aurajoen alajuoksulla.

Tutkimuksen kohteina voivat olla rakennusten jäänteet, yksittäiset esineet tai merkit ihmisen toiminnasta alueen maaperässä. Tässä raportissa kaikuluotausmateriaaleja on analysoitu ihmistoiminnan merkkien löytämiseksi ja havaittuja kohteita kutsutaan anomalioiksi.

Alueella on tehty viistokaikuluotauksia kahdessa eri otteessa kesäkausien 2021 ja 2022 aikana. Tutkimuksessa oli käytettävissä myös Civil Technin vuonna 2016 ja Arctian Oy:n toimesta 2020 tehdyt monikeilaluotausaineistot. Tutkimuksissa havaittiin kolme anomaliakeskittymää ja yksi Myllysilän rakennusvaiheisiin liittyvä paalutus. Havaitut anomaliat tulkitaan jäljiksi modernista ihmistoiminnasta, eivätkä ne ylitä muinaismuistolain määrittelemää sadan vuoden ikärajaa. Visuaalista havainnointia ei voitu tehdä erittäin huonon näkyvyyden vuoksi.

Vesilahdella 11.7.2022



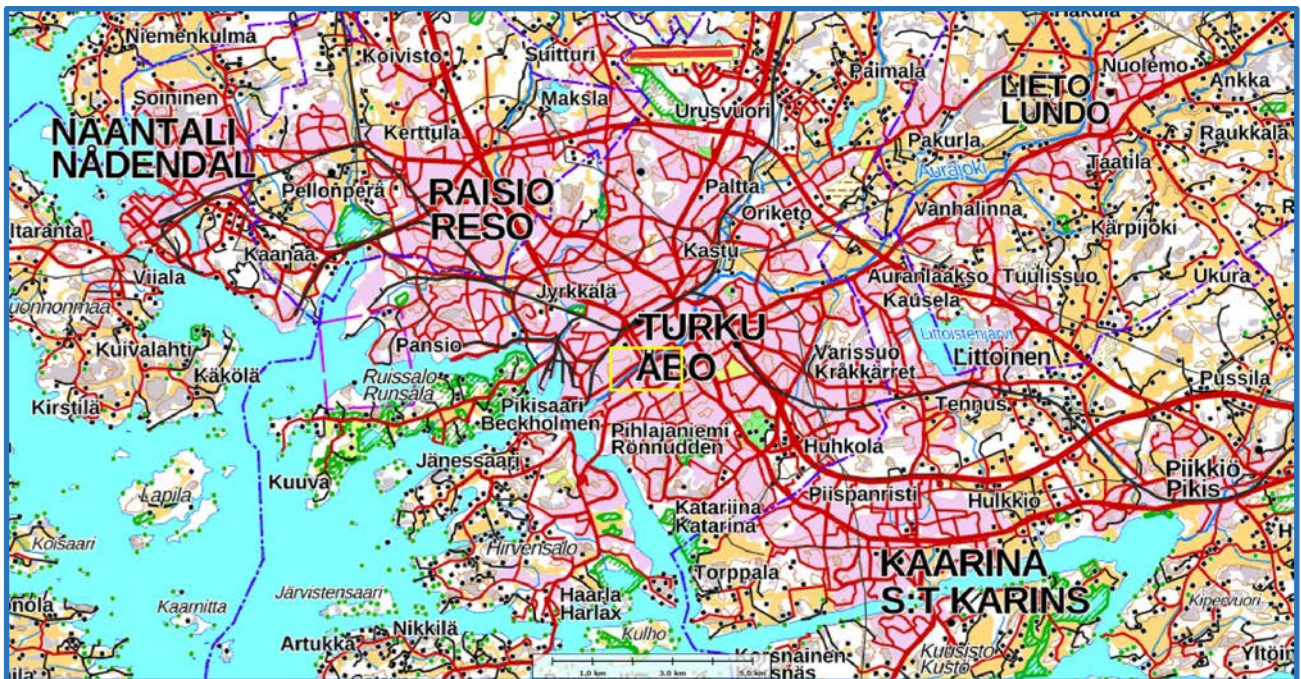
---

MAIJA HUTTUNEN  
FM Merigeologi

## 2. ARKISTO- JA REKISTERITIEDOT

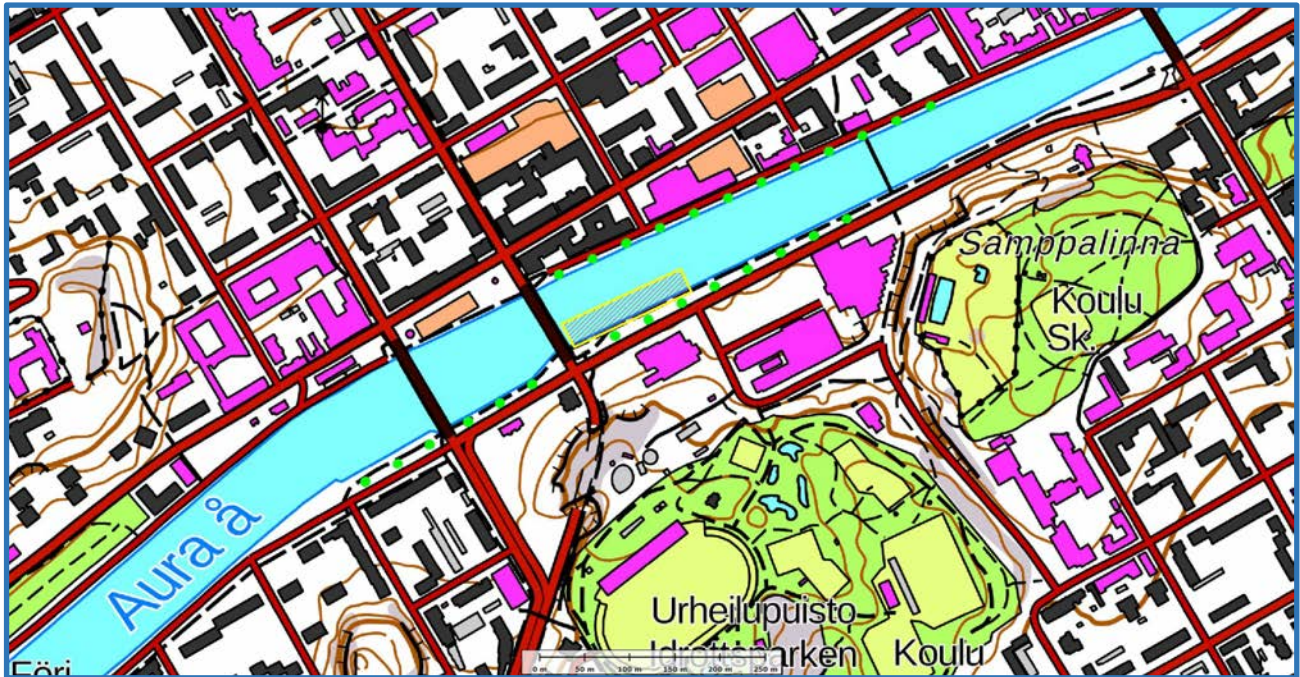
Tutkimuksen laatu:	Arkeologinen vedenalaisinventointi
Tutkimuksen syy:	Maa- ja vesialueen käyttö
Alue:	Turku, Aurajoki Wäinö Aaltosen museon ranta-alue
Peruskartta:	TM35 lehtijako R4412E2, R4412E3, R4412E4
Tutkittavan alueen laajuus:	Noin 3500 neliötä
Aineiston tulkinta ja raportointi:	Nordic Maritime Group Oy
Tutkimusryhmä:	Merigeologi Maija Huttunen, kulttuurihistorioitsija Sara Valli ja meriarkeologi Riikka Tevali
Projektinro:	F-89:2022
Tutkimuksen tilaaja:	
Tutkimusraportti:	12.7.2022
Raportin jakelu:	Turun Kaupunki ja Turun Museokeskus

## 3. YLEISKARTTA



Kartta 1. Tutkimusalueen sijainti. MML peruskartta.

#### 4. TUTKIMUSALUE JA LUONNONYMPÄRISTÖ



**Kartta 2.** Tutkittu hankealueeseen kuuluva merialue on rajattu karttaan keltaisella. Karttapohja MML peruskartta.

Tutkimusalue sijaitsee Wäinö Aaltosen museon välittömässä läheisyydessä Aurajoessa. Tutkimusalueen länsipuolella sijaitsee sekä 2011 uusittu Myllysilta että 1975 rakennettu Martinsilta. Vesisyvyys tutkimusalueella 3,0–0,9 metrin välillä. Pohjanlaatu vaihtelee rantapengerrysten kivisestä sorasta mutaan. Näkyvyys vedessä on yleisesti huono 0–20 senttimetriä.

Noin 70 kilometriä pitkä Aurajoki on Aurajoen vesistön Varsinais-Suomen halki virtaava laskujoki, joka alkaa Oripään harjualueilta ja laskee Turun kaupungin kohdalla Saaristomereen. Aurajoki kulkee läpi savisten viljelysmaiden, ja siten kuljettaa mukanaan suuria määriä humusta ja saviainesta kohti suistoaluettaan, jossa myös tutkimusalue sijaitsee. Näkyväisyys vedessä on lähes poikkeuksetta huono suspensiossa kulkevan hienoaineksen vuoksi. Ulosjohtava vesiväylä on joen jatkeena oleva kapea salmi ja kirkkaan veden pääsy alueelle on näin estynyt.

Vuosisatojen aikana kertynyt joen kerrostama aines on erittäin todennäköisesti haudannut kohteita syvälle sedimenttiin. Ruoppausten yhteydessä pintaan saattaa siis nousta hyvinkin vanhoja jätteitä ihmistoiminnasta.

## 5. ALUEEN HISTORIAA

### Varhaisen asutuksen kehitys

Aurajoen varrella on ollut asutusta esihistoriallisista ajoista lähtien: Vanhimmat tunnetut asuinpaikat sijaitsivat silloisen rannikon tuntumassa ajanjaksolla noin 3500–1800 ekr. Kivi- ja pronssikaudella rantavyöhyke oli edullisen ilmaston ja runsaan riistan vuoksi erityisen suotuista aluetta. Sen lisäksi meri itsessään toimi tärkeänä ravinnon lähteenä ja mahdollisti kiinteän asutuksen syntyminen.<sup>1</sup>

Maankohoamisen jälkeen muodostunut jokilaakso muodosti ihanteellisen asuinpaikan, johon erityisesti rautakaudella ja varhaiskeskiajalla alueen asutus keskittyi. Jokilaakso tarjosi maanviljelykselle edullisen maaston sekä joki paikat myllyille ja kalastuksen harjoittamiselle. Aurajoki mahdollisti myös nopeat kulkureitit niin sisämaahan kuin merelle ja tarjosi näin käytännöllisen paikan myös kauppayhteyksille, joka oli kaupankäynnin lisäksi tärkeä sosiaalinen tapahtuma.<sup>2</sup> Turun satama onkin Suomen vanhin tunnettu satama: ensimmäiset viralliset maininnat siitä löytyvät 1100-luvulta. Sataman merkityksestä kertoo myös se, että 1300-luvulla Maunu Eerikinpojan maanlain mukaan Turku oli ainoa kaupunki, josta sai purjehtia ulkomaille.<sup>3</sup>



**Kuva 1.** Aurajoen suuaukkoa kuvaava maalaus. Kuva TMK.

### Turun kaupunki

Turun kaupungin historian nähdään alkaneen 1200-luvulla, kun Suomen piispanistuin siirrettiin vaurastuneeseen ja suhteellisen tiheään asuttuun jokilaaksoon, Nousiaisista Koroisiin, nykyisen Turun keskustan lähelle. Maan nouseminen johdosta Aurajoki madaltui ja kaupankäynti siirtyi nykyisen Turun vanhan keskustan paikalle. Rakentaminen alueella on ollut voimakasta 1200-luvun lopulla sekä 1300-luvun alkuvuosina, jolloin kaupunkimainen asutus alueelle syntyi.<sup>4</sup>

Vuosisadan vaihteessa alueelle rakennettiin muun muassa Suomen arvokkaimpana rakennushistoriallisena muistomerkkinä pidetty Turun Tuomiokirkko, joka vihittiin käyttöön vuonna 1300. Aurajoen suulla sijaitseva Turun keskiaikainen linna puolestaan perustettiin 1280-luvulla Ruotsin kruunun hallintolinnaksi, ensimmäiset viralliset maininnat linnasta löytyvät asiakirjalähteistä vuodelta 1308. Linna on hallinto-, yhteiskunta- ja kulttuurihistoriallinen avainkohde, joka on myös

<sup>1</sup> Salo, 2–3.

<sup>2</sup> Kivikoski, 7–14.

<sup>3</sup> Lappalainen 1999, 15.

<sup>4</sup> Pihlman, 5–29.

vanhin Suomessa sijaitsevista Ruotsin kruunun linnoista ja on toiminut keskiajalta uudelle ajalle Varsinais-Suomen ja Suomen hallintokeskuksena. Ruotsin vallan aikana Turku oli Suomen suurin ja tärkein kaupunki ja lukeutui myös koko Ruotsin valtakunnan merkittävimpien kaupunkien joukkoon.<sup>5</sup>



**Kuva 2.** Turun kaupungin rakentumista Aurajoen ympärille ja Pennisiltaa havainnollistava kartta vuodelta 1652.

### Aurajoki ja sillat osana kaupunkia

Varhainen asutus keskittyi Turun Tuomiokirkon puoleiselle jokirannalle. Turun kasvaessa Aurajoen ympärillä, joki muodostui keskeiseksi osaksi kaupunkia ja kaupunkikuvaa. Joki mahdollisti kaupungin kehityksen kaupan ja hallinnon keskuksena, mutta myös aiheutti onnettomuuksia tulviessaan sekä epäsiisteydellään toimiessaan kaupunkilaisten jäteviemärinä.<sup>6</sup>

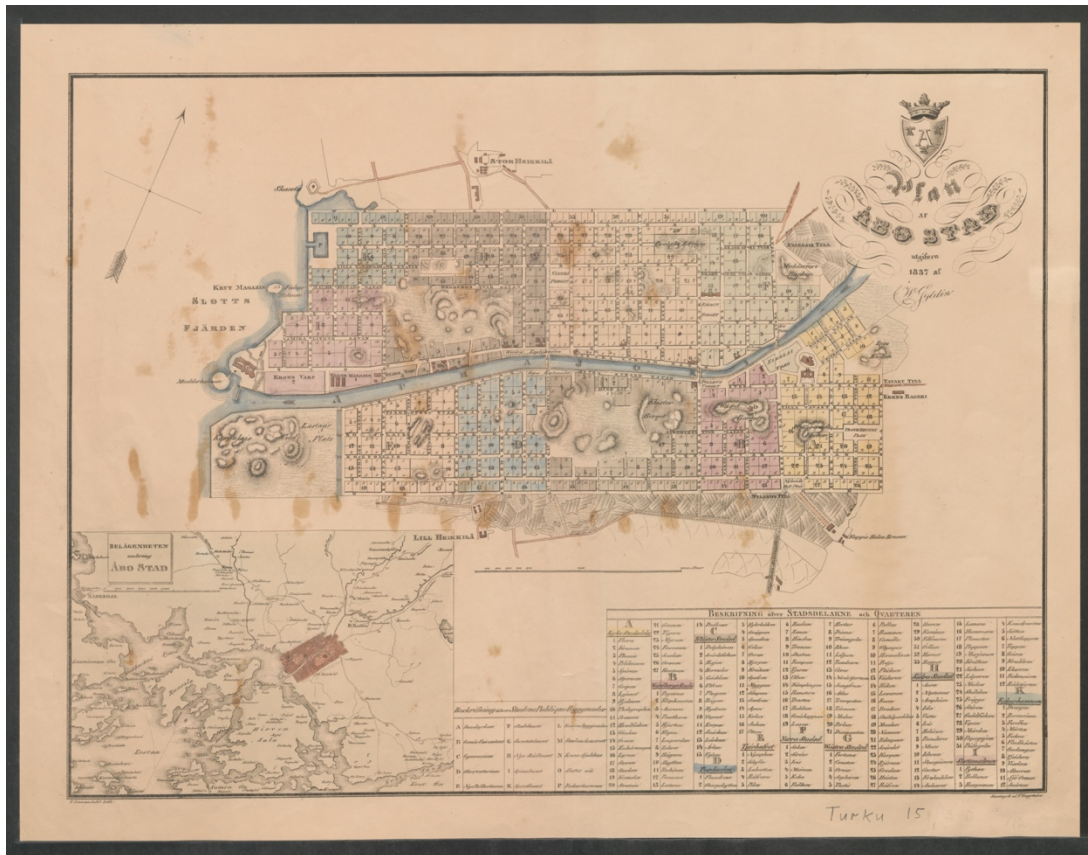
Kaupungin laajentuessa joen molemmille puolille, myös joen ylitystarve tuli tarpeelliseksi. Siltaveron mukaan nimetty Pennisilta oli ensimmäinen tunnettu Aurajokea ylittänyt silta: se rakennettiin vuonna 1414 kuningas Eerik Maununpojan määräyksellä Vanhan Suurtorin kohdalle. Silta oli pitkään ainoa Aurajoen ylittänyt silta ja se tuhoutui vuonna 1827 Turun palon yhteydessä.<sup>7</sup> Tuhoutuneen sillan sekä sitä korvaavan väliaikaisen paalusillan tilalle rakennettiin 1831 Tuomiokirkkosilta sekä toinen, Aurasilta. Pusia siltoja korjattiin vähän väliä, sillä tulviessaan joki saattoi vaurioittaa siltoja ja aiheuttaa

<sup>5</sup> Kivikoski, 67–69.

<sup>6</sup> Jutikkala, 45–46.

<sup>7</sup> Gardberg, 268–270.

vahinkoa joen rantojen rakennuksille. 1600-luvulla vahinkoja pyrittiin estämään rantojen paaluttamisella puupaaluilla, 1700-luvulla rantojen vahvistamiseen käytettiin kiviä.<sup>8</sup>



**Kuva 3.** Vuoden 1827 Turun palon jälkeen Engelin laatimassa uudessa ruutukaavassa vuodelta 1837 näkyvät Pennisillan tilalle rakennettu Tuomiokirkkosilta, Aurasilta sekä suunnitelmassa ollut Martinsilta. Suunnitelmista huolimatta Martinsilta rakennettiin kuitenkin vasta 1940.

### Satamatoiminta ja alavirran sillat

Turun vanha satama on sijainnut Turun linnan suojassa jokisuussa ja ylempänä jokivarressa ainakin linnan perustamisesta lähtien. Linnan tuntumassa harjoitettiin laivanrakennustoimintaa jo 1500-luvun alkupuoliskolla, todennäköisesti paljon aikaisemmin. Suurimittakaavaisempi laivanrakennus alkoi 1700-luvulla ja myöhempien telakoiden paikalla toimivat tuolloin ainakin Wechterin telakka joen itärannalla ja C.F. Fithien telakka länsirannalla, linnankentällä köysitehtaan alueella. Laivaveistämön ja köysipunomon myötä linnankentälle asettui asumaan myös Ruotsi-Suomen laivaston käsityöläisiä ja kirvesmiehiä. Laivanrakennustoimi muuttui 1740-luvulla teolliseksi tuotannoksi ja toimijoista kehittyi 1800-luvun alkupuoliskolta alkaen suuria teollisuusyhtiöitä.<sup>9</sup>

Aurajoki pysyi pitkään sillattomana myös purjeveneliikenteen vuoksi. Varhaisimpien siltojen jälkeen joen alavirtaan rakennetut sillat saivat hyväksynnän vasta 1900-luvun puolella. Siihen asti sataman puolelle ei siltoja rakennettu niin kustannussyistä kuin aktiivisen telakan ja laivaliikenteen vuoksi.<sup>10</sup>

<sup>8</sup> Aalto & Lahtinen, 13–16; Ranta, 66–67.

<sup>9</sup> Kurri 2019.

<sup>10</sup> Aalto & Lahtinen, 20–45; 60–71.



Alavirrassa jokea ylitettiin veneiden ja lauttojen, ”förien”, avulla: 1800-luvulla joella operoi kaksi lautta. 1880-luvulla lauttaliikenne muuttui maksuttomaksi.<sup>11</sup>

Toinen Aurajokea ylittävistä föreistä lopetettiin vuonna 1940, kun Martin kaupunginosan kohdalle valmistui jo sata vuotta aiemmin asemakaavaan suunniteltu Martinsilta. Vuonna 1975 Martinsillan yläjuoksulle rakennettiin Myllysilta, jonka seurauksena Martinsilta muutettiin yksisuuntaiseksi. Tutkimusalueen välittömässä läheisyydessä sijaitseva Myllysilta alkoi notkia heti rakentamisensa jälkeen ja sitä korjattiin useaan kertaan. Vuonna 2010 alkuperäinen silta purettiin, uusi Myllysilta valmistui vuonna 2011. Myllysillassa korjaus-, purku- ja jälleenrakennustoimien aikaan Martin silta muutettiin takaisin kaksisuuntaiseksi.<sup>12</sup>



**Kuva 4:** Vuoden 1939 ilmapäätävä Martinsillan rakennusvaiheesta. Kuva Turun opaskartta ilmapäätävät, <https://opaskartta.turku.fi/ims/>

## 6. KENTTÄTYÖT

Viistokaikuluotaukset on suoritettu kahdessa eri otteessa muiden hankkeiden yhteydessä. Monikeilaluotaukset on tehty sekä Civil Techin että Meritaito/Arctian toimesta vuosina 2016 ja 2020. Tutkimusalueen laajuus on noin 3500 neliötä. Tutkimusajankohtana vedenlaatu on varsin huono, joten visuaalisia tarkastuksia ei voitu suorittaa huonon näkyvyyden tähden.

---

<sup>11</sup> Jutikkala, 263–264.

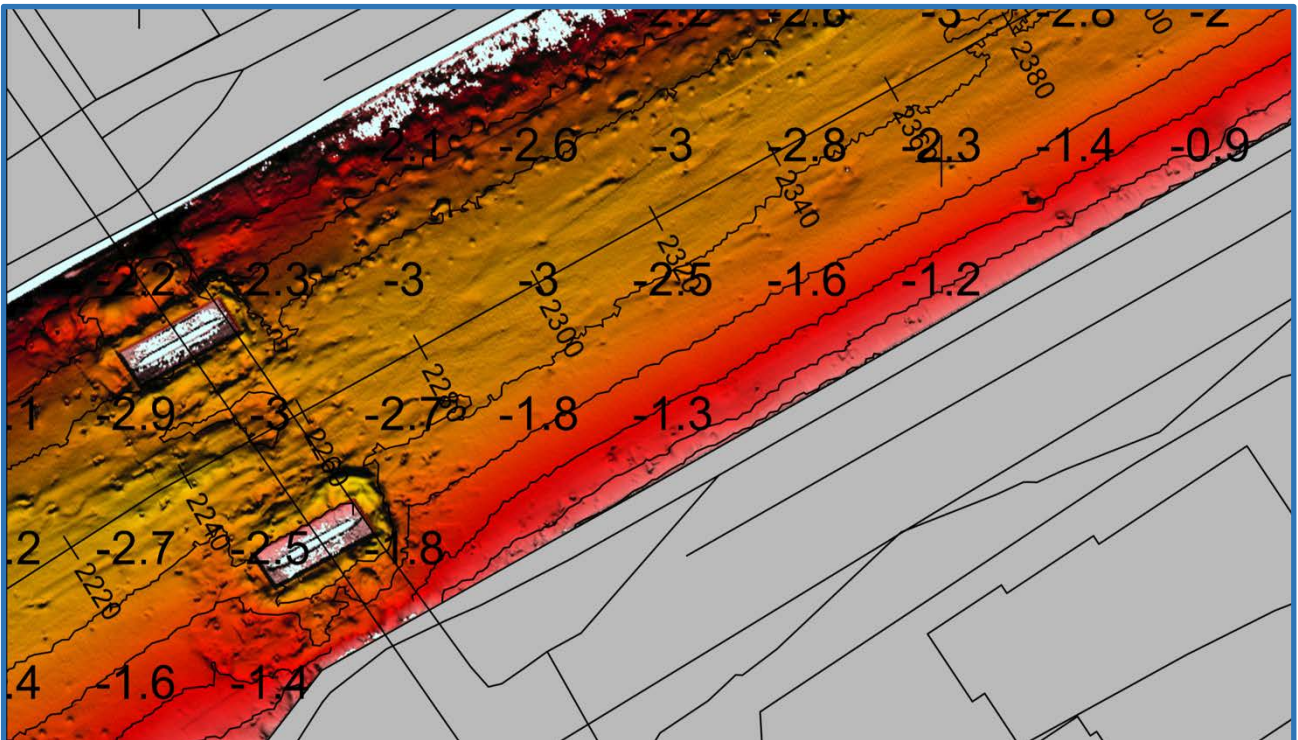
<sup>12</sup> Aalto & Lahtinen, 90–95.

## 6.1. VIISTOKAIKULUOTAUS

Tutkimuksessa käytettiin DeepVision DE3468D-viistokaikuluotainta. Alueella luodattiin 3 kpl 50 + 50 metrin kaistoja. Luotaukset tehtiin 680 kHz taajuudella. Aineisto tulkittiin DeepView -ohjelmistolla. Luotauksissa havaittiin ihmistoiminnan jäänteitä.



**Kartta 3.** Mosaiikkikuva viistokaikuluotauksen kattavuudesta tutkittavalla alueella. Karttapohja: MML peruskartta.



**Kartta 4:** Tutkimusalue monikeilamateriaalissa. Kartta Arctian Oy luotausraportti 2020.

## 6.2. KOHTEIDEN TARKASTUKSET

Johtuen tutkimusajankohdasta ja tutkimusalueen sijainnista Aurajoessa, näkyväisyys vedessä oli erittäin huono. Näin ollen visuaalisia tarkastuksia oli mahdoton suorittaa. Havaitut kohteet erottuivat kuitenkin hyvin viistokaikumateriaalista.

## 7. HAVAITUT KOHTEET

Luotauksista havaittiin kolme kohdetta ja tutkimusalueen ulkopuolella oleva paalutus, joka liittyyne Myllysilan kunnostustöihin.

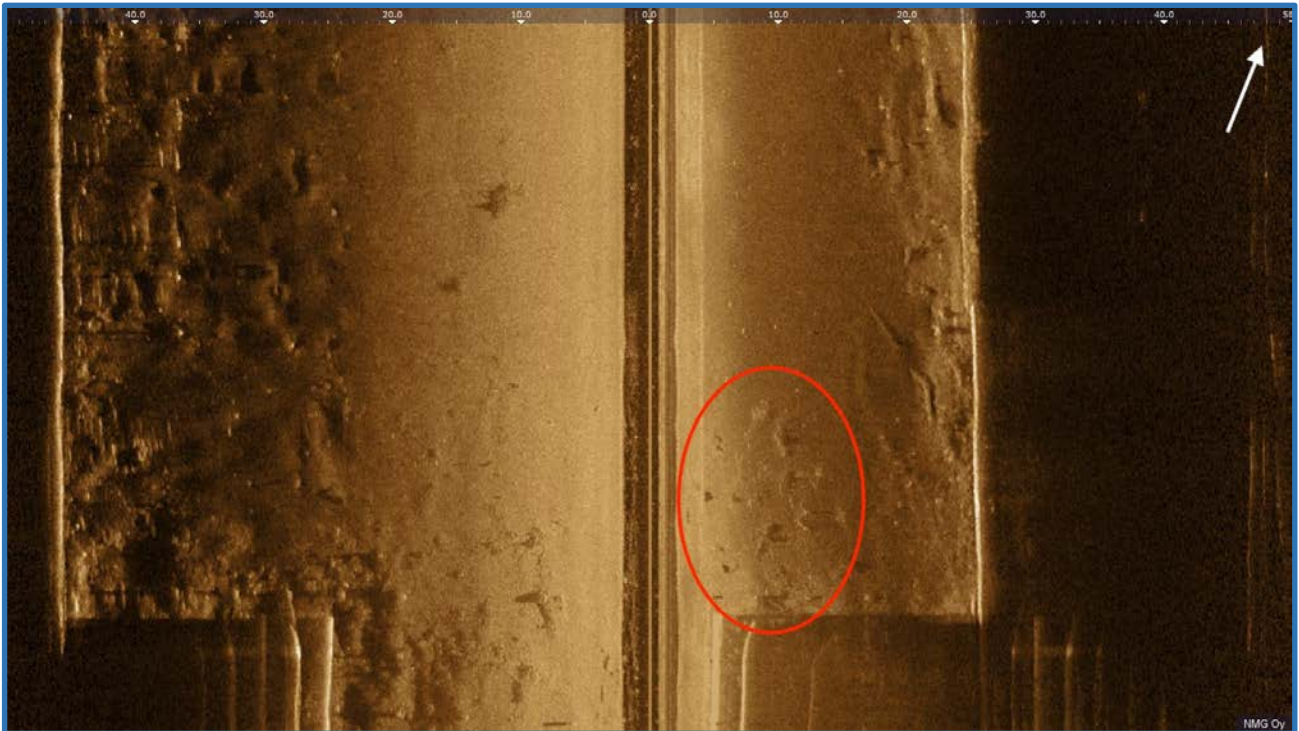


**Kartta 5.** Alueella havaitut kohteet. Karttapohja: MML peruskartta.

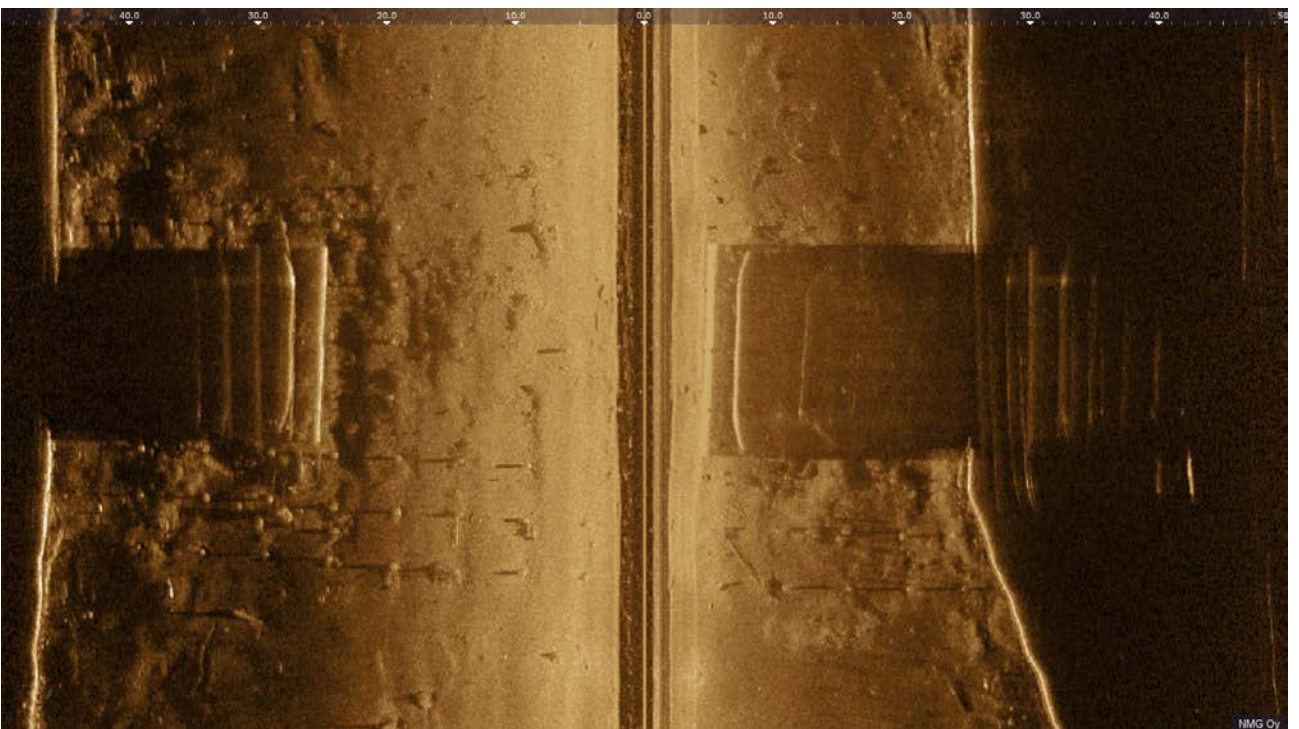
### KOHDE 1.

Kohteen ID:	
Nimi:	Kunta: Turku
Laji: ?	Vedenalainen: Kyllä
Tyyppi:	Tyyppin tarkenne: Muu kohde
Lukumäärä: useita kohteita	
Ajoitus: Moderni	Ajoitustarkenne:
Koordinaatit: WGS84: 60°26.710' N 22°15.501' E TM35: N 6710385 E 239236	
Syvyys max: 3,4 m	Syvyys min: 3,3 m
Koordinaattiselite: GPS mittaus viistokaikuluotausaineistosta	
TM35 karttalehti: L3324B3	
Kuvaus: Todennäköisesti Myllysilan korjauksen aikaisia esineitä. Alueella nähtävissä myös useampi sähköpotkulauta. Mikään alueen anomaliaista ei luotauksen perusteella vaikuta olevan yli 100-vuotias mutta irtolöytöjen mahdollisuutta ei voi jättää huomiotta.	

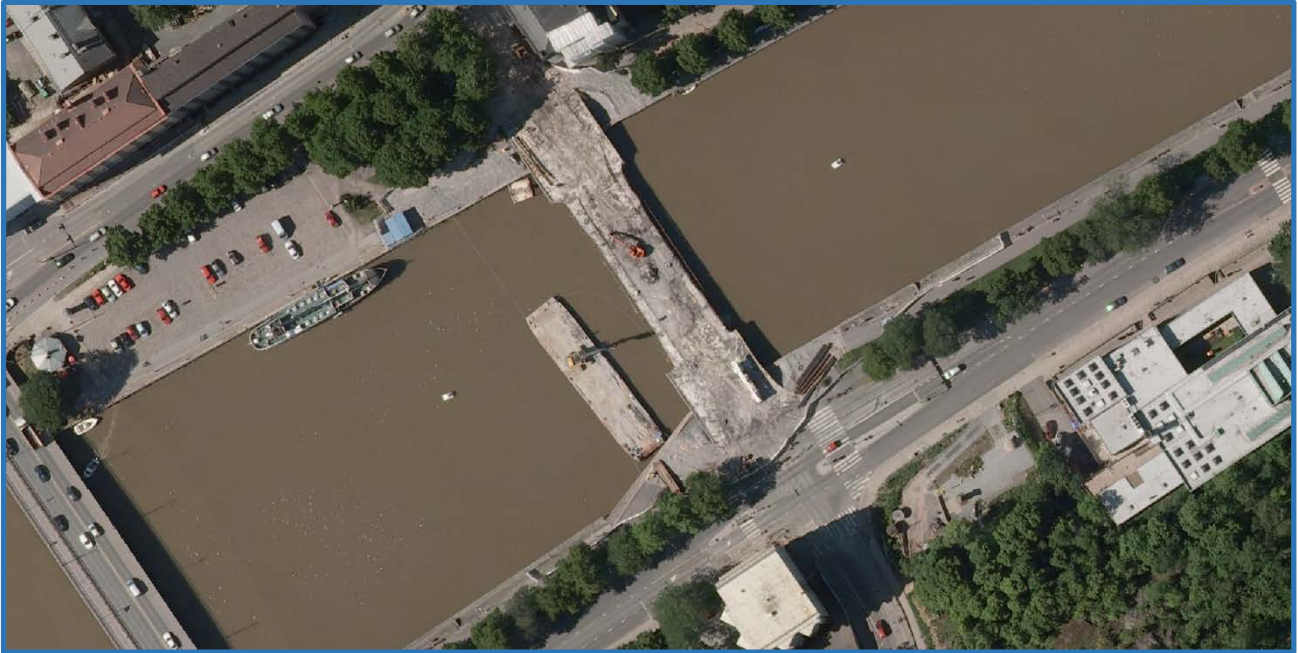
Kohteen yksi läheisyydessä, sillan länsipuolella, on havaittavissa myös paalurivistö, joka liittyy joko vuoden 1975 sillan rakennustöihin tai vuoden 2010–2011 korjaustöihin. Ilmakuvista ei ole havaittavissa mitään väliaikaista siltarakennetta vuosina 1973 tai 2010. 2010 vuoden ilmakuvassa on havaittavissa iso proomu, jonka kannella on purkutyötä tekevä kaivinkone. Kuvassa on havaittavissa myös isoja metallisia putkia, jotka mahdollisesti saattavat liittyä kohteeseen kaksi.



**Kuva 5.** Viistokaikuluotauskuva kohteesta 1. Mahdollisesti Myllysilan korjaustöiden aikaisia jäänteitä.



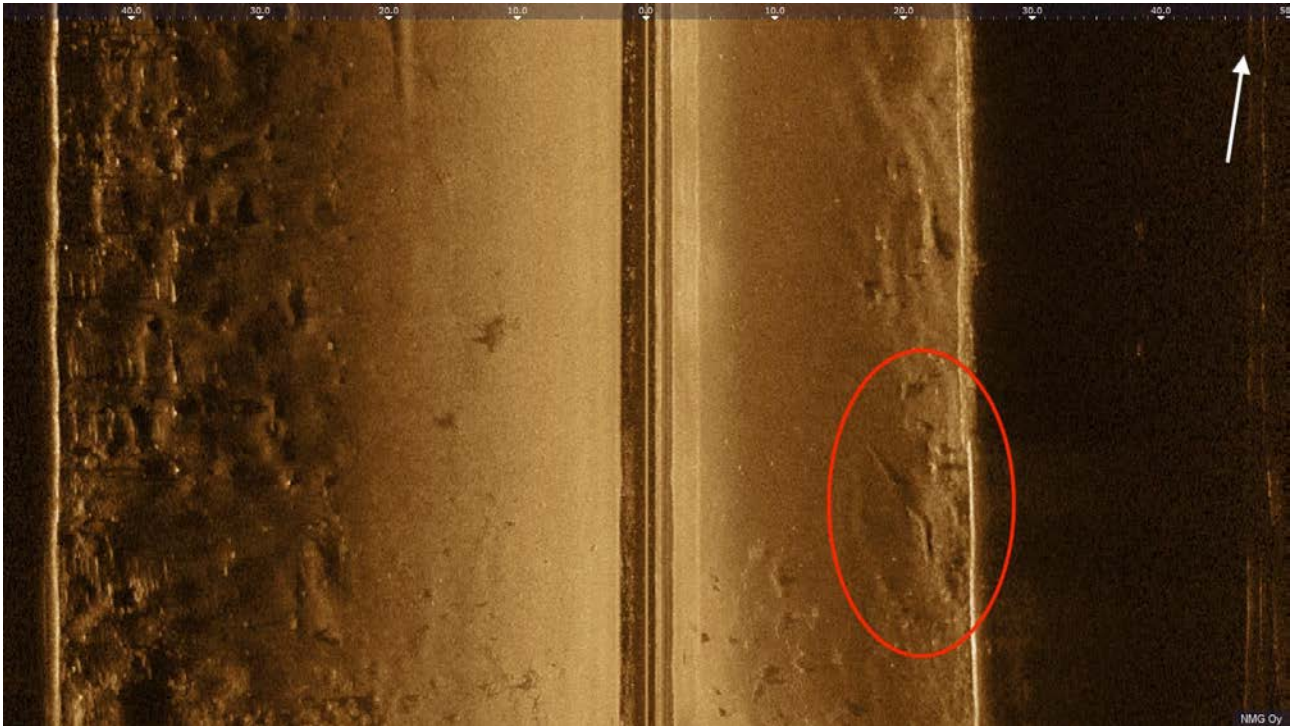
**Kuva 6.** Sillan länsipuolella oleva paalurivitys.



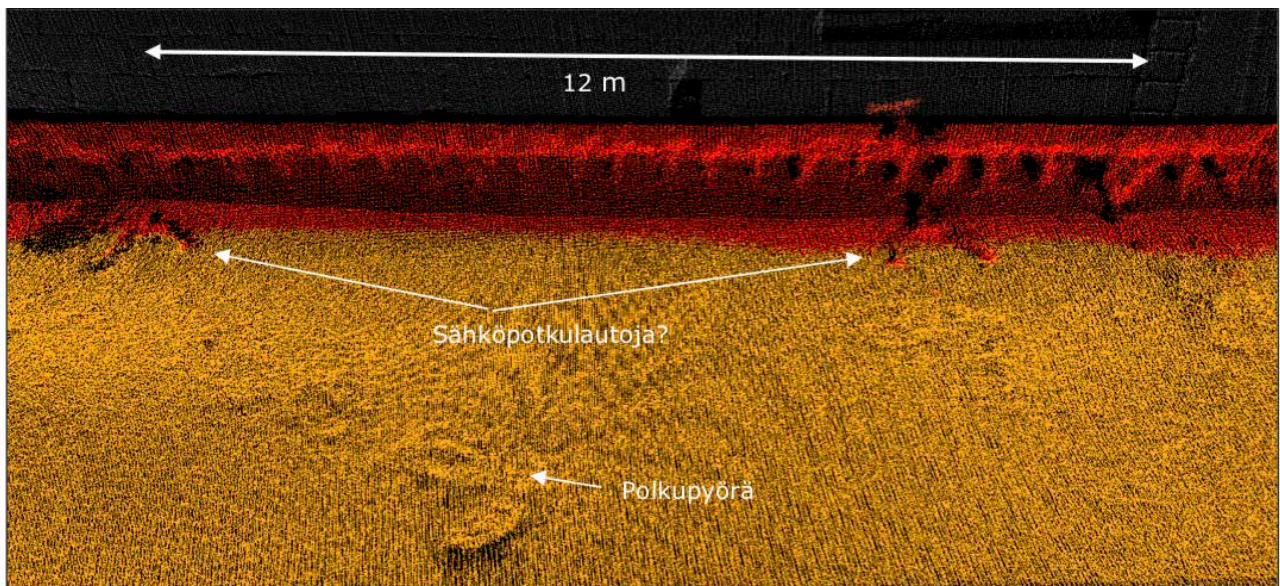
**Kuva 7:** Myllysilän rakennustöitä vuoden 2010 ilmakuvassa. Turun opaskartta ilmakuvat, <https://opaskartta.turku.fi/ims/>

## KOHDE 2.

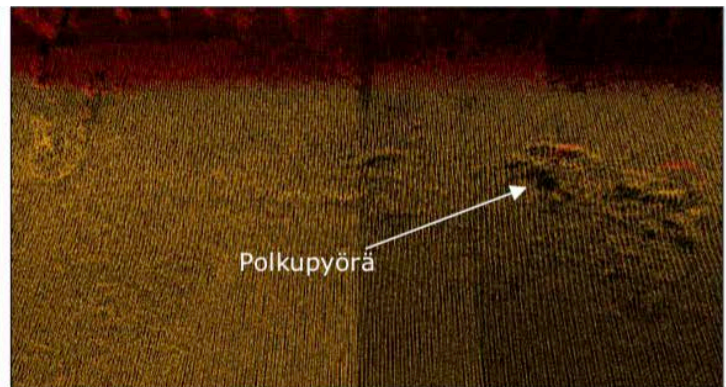
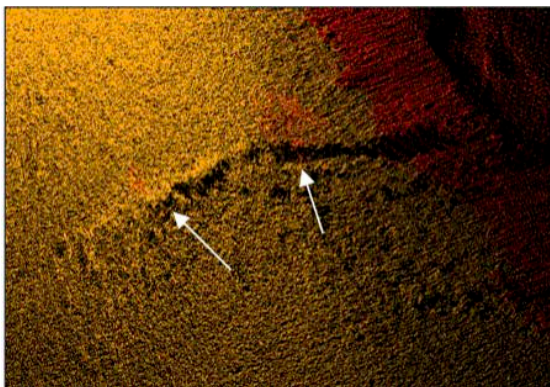
Kohteen ID:	
Nimi:	Kunta: Turku
Laji:	Vedenalainen: Kyllä
Tyyppi:	Tyyppin tarkenne:
Lukumäärä: 1	
Ajoitus: Moderni	Ajoitustarkenne:
Koordinaatit: WGS84: 60°26.708' N 22°15.514' E TM35: N 6710380 E 239248	
Syvyys max: 1,8 m	Syvyys min: 1,2 m
Koordinaattiselite: GPS mittaus viistokaikuluotausaineistosta	
TM35 karttalehti: L3324B3	
Kuvaus: Kaareva anomalia rantapengerryksen tuntumassa. Kaareva anomalia vaikuttaa metalliputkelta ja voi näin ollen liittyä sillan korjaustöihin vuonna 2010–2011. On myös mahdollista, että anomalia liittyy 1700-luvun paalupengerrykseen. Anomalian läheisyydessä myös pienempää irtonaista esineistöä, joista ainakin kaksi ovat sähköpotkulautoja ja yksi polkupyörä. Joukossa voi olla myös muuta vanhaakin esineistöä.	



**Kuva 8.** Viistokaikuluotauskuva kohteesta 2. Epämääräisiä anomaliaita laiturin kupeessa.



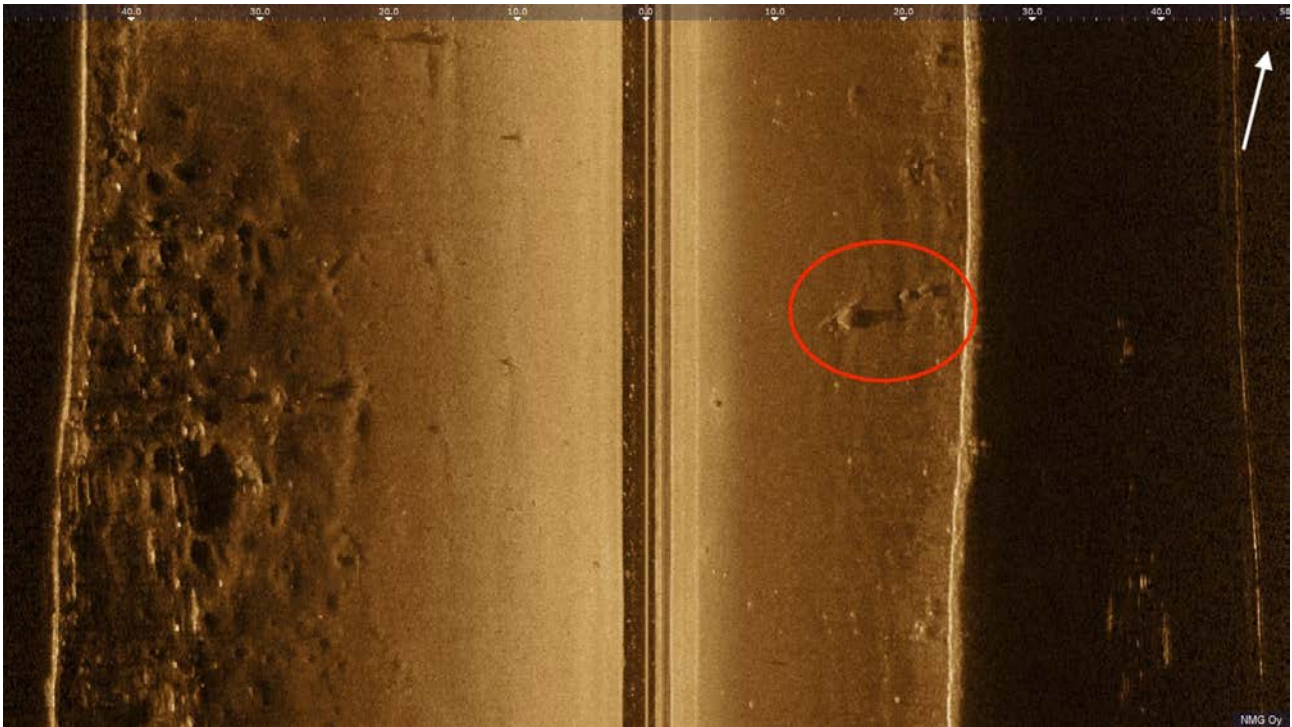
**Kuva 9:** Monikeilausaineistosta irrotettu kuva anomaliaista. Lähden Arctian Oy:n luotausraportti.



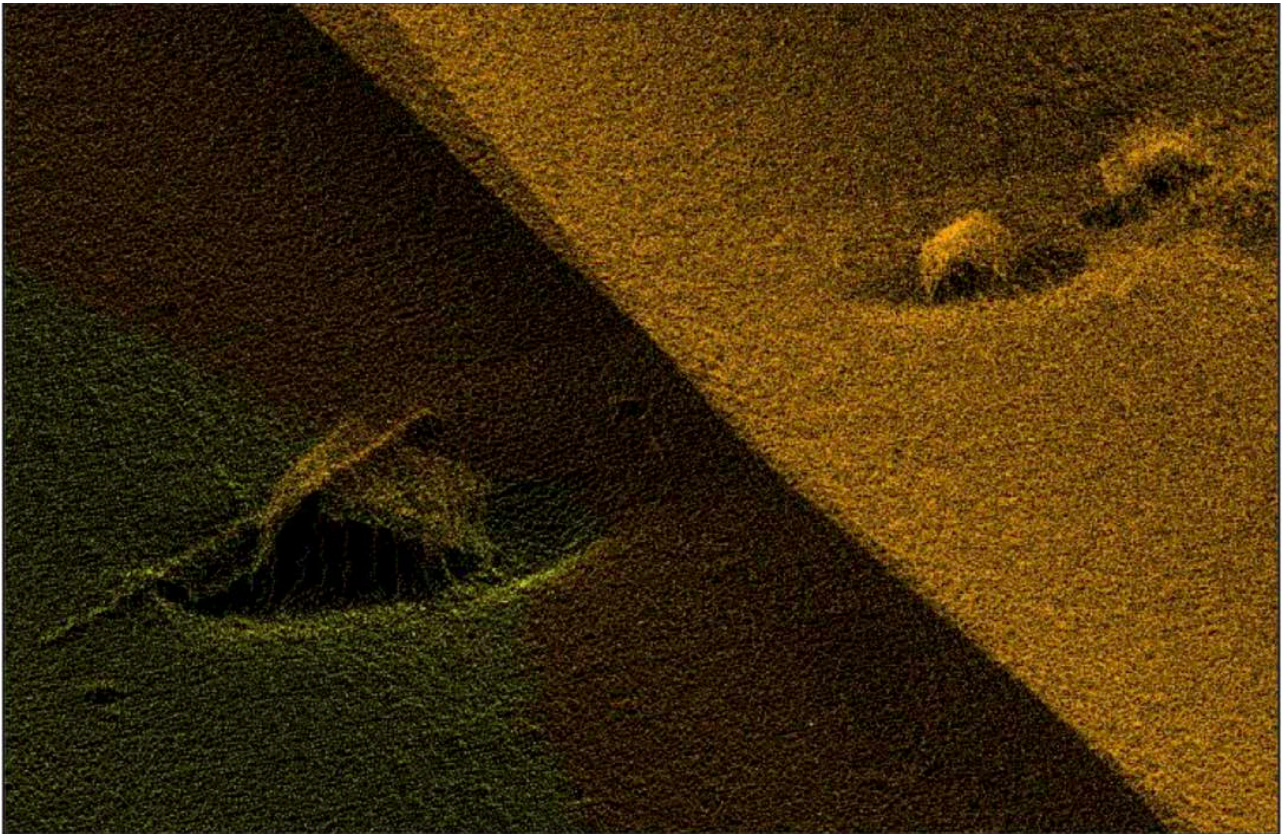
**Kuva 10:** Kaareva anomalia ja polkupyörä. Lähden Arctian Oy:n luotausraportti.

KOHDE 3.

Kohteen ID:	
Nimi:	Kunta: Turku
Laji:	Vedenalainen: Kyllä
Tyyppi:	Tyypin tarkenne:
Lukumäärä: 3	
Ajoitus:	Ajoitustarkenne:
Koordinaatit: WGS84: 60°26.734' N 22°15.593' E TM35: N 67103422 E 239323	
Syvyys max: 2,5 m	Syvyys min: 0,9 m
Koordinaattiselite: GPS mittaus viistokaikuluotausaineistosta	
TM35 karttalehti: L3324B3	
<p>Kuvaus: Tutkimusalueen pohjoispäässä sijaitseva neliömäinen kovakaikuihin anomalia, jonka päällä makaa irtonainen pitkänomainen anomalia. Kohde vaikuttaa poijun/laiturin painokiveltä. Kohde voi myös olla irronnut harkkokivi rantapengerryksestä. Päällä makaava pitkänomainen anomalia vaikuttaa uittotukilta. Anomalian ja rannan välissä on havaittavissa kaksi pienempää kohdetta, jotka lienevät kovakaikuisuutensa perusteella harkkokiviä tai mahdollisesti tynnyreitä.</p>	



Kuva 11. Viistokaikuluotauskuvat kohteesta 3.



**Kuva 12:** Monikeilausaineistosta irrotettu kuva kohteen kolme anomaliaista. Lähden Arctian Oy:n luotausraportti.

## 8. TULOSTEN TULKINTA

Hankealueella tehdyssä tutkimuksessa havaittiin kolme kohdetta ja yksi alueen ulkopuolinen paalutus. Viistokaikuluotauksessa on myös havaittavissa hankealueen ulkopuolella olevia anomaliaita, joiden luonteeseen ei tässä raportissa ole otettu kantaa niiden rajautuessa tutkimusalueen ulkopuolelle. Raportoidut anomaliat on nostettu esiin, koska ne viittaavat ihmisen historialliseen toimintaan ja voivat mahdollisesti olla muinaismuistolain suojelemaa kulttuuriperintöä.

Havaituista kohteista Kohde 1 ja Kohde 2 liittyvät todennäköisesti Myllysilän rakennusaikaisiin toimiin. Lisäksi kohteissa on nähtävillä perinteistä ranta-alueen esineistöä, kuten polkupyöriä ja sähköpotkulautoja. Kohde kolme vaikuttaa luotausten perusteella olevan mahdollinen poijun tai laiturin painokivi. Tämä on hyvin mahdollista, sillä ranta-alueella on vielä 1990-luvulla sijainnut pienvenesatama. Myös kohteen päällä makaava uittotukki voi liittyä pienvenesataman toimintaan.

Aurajoella on ollut toimintaa viimeistään jo 1100-luvulta lähtien. Viimeisten vuosikymmenten aikana ranta-alueet ovat kokeneet muutoksia, kun uusia siltoja on rakennettu ja peruskorjattu sekä ranta-alueiden toiminta muuttunut satamatoiminnasta virkistyskäyttöön. Alueella pitkään jatkunut toiminta on kuitenkin väistämättä jättänyt jälkiä myös pohjaan ja pohjassa voi olla säilyneitä muinaisjäännöksiä. Kohteet ovat hyvin todennäköisesti peittyneet runsaan sedimenttikerroksen alle, joka vaikeuttaa niiden havaitsemista viistokaikuluotaimella.



## LÄHDELUETTELO

### Kirjallisuus

- Jutikkala, Eino: Turun kaupungin historia 1856–1917. Turun sanomalehti ja kirjapaino osakeyhtiö, Turku 1957.
- Kivikoski, Ella: Turun kaupungin historia. Kivikaudesta vuoteen 1366. Turun seudun esihistoria. Oy Lounaisrannikko, Turku 1971.
- Lappalainen, Jussi: Turun sataman historia. Gummerus, Jyväskylä 1999.
- Nieminen, Merja; Pennanen, Päivi: *Turun Linna: Pihat Ja Ulkoalueet: Rakennushistoriaselvitys 2019*. 1. painos. Senaatti, Helsinki 2019.
- Pihlman, Aki: Turun kaupungin muodostuminen ja kaupunkiasutuksen laajeneminen 1300-luvulla. Varhainen Turku. Raportteja 22, 2010, 9–29.
- Salo, Unto: Kaupunkilaitoksen varhaisvaiheet Aurajoen laaksossa. *Turun kulttuurihistoriaa*. Turun historiallisen yhdistyksen julkaisuja 33. Painotalo Gillot Oy, Turku 1979.

### Elektroniset lähteet

- Kurri, Karin: Linnanniemestä satama-alueeksi. Turun museokeskus, 2019.  
[https://www.turku.fi/sites/default/files/atoms/files/6-linnanniemesta\\_satama-alueeksi.pdf](https://www.turku.fi/sites/default/files/atoms/files/6-linnanniemesta_satama-alueeksi.pdf)

### Karttalähteet

- Kannen kuva, Kuva 2: Turku Itu\* 3/- - Åbo Stads Affritningh. Efter både Gamla och Nya anläggningen tillika med Slottet. (--): Tiedosto 1  
<https://astia.narc.fi/uusiastia/viewer/?fileId=6180304123&aineistoid=1656056131>
- Kuva 3: Turku Itu\* 15/- - Plan af Åbo stad. (--): Tiedosto 1  
<https://astia.narc.fi/uusiastia/viewer/?fileId=6180316862&aineistoid=1656054644>