

Turku, Nummi, Kuikkulankatu 8
Arkeologiset koetutkimukset elo-marraskuussa
2018



Muuritutkimus Oy

FT Kari Uotila, FM Tarja Knuutinen, MA Henna Hörkkö, FM Henna Virtanen, FM Jani Vidgren

Kohteen sijainti



Taustakartta: Maanmittauslaitos 2018.

Tiivistelmä

Muuritutkimus Oy suoritti Turun (ent. Kaarina) Nummenkylässä, Kuikkulankatu 8:n tontilla 23-2 Turun kaupungin tilauksesta arkeologisia tutkimuksia elo-marraskuussa 2018. Nummen kylän alue kuuluu kokonaisuudessaan valtakunnallisesti merkittäväksi määriteltyyn *Pyhän Katariinan kirkko ympäristöineen* -nimiseen rakennetun kulttuuriympäristön kokonaisuuteen. Tutkimuskohteen länsipuolella sijaitsee Kirkkomäen myöhäisrautakautinen ruumiskalmisto. Syksyllä 2018 suoritetuissa tutkimuksissa ei havaittu lainkaan 1700-lukua vanhempia kulttuurikerroksia tai rakenteita, pääosa tutkituista ilmiöistä liittyi alueen käyttöön 1900-luvulla.

SISÄLLYS

Arkisto- ja rekisteritiedot.....	5
Johdanto.....	6
Kohteen kuvaus.....	6
Maatutkaus.....	10
Tutkimusalue 1.....	10
Tutkimusalue 2.....	11
Koekuopitus ja kaivaushavainnot.....	12
Tutkimusalue 1.....	12
Tutkimusalue 2.....	18
Yhteenveto tutkimuksista.....	20
Lähteet.....	22

Kartat 1-2

Valokuvat

Maatutkaus

Arkisto- ja rekisteritiedot

Kohteen nimi: Nummen kylä, Kuikkulankatu 8, tontti 23-2

Kunta: Turku

Koordinaatit: ETRS-TM35FIN P: 6712200 I: 241398

Kohteen laji: Kylätontti, asuinpaikka

Ajoitus: historiallinen

Tutkimuksen laatu: Maatutkaus, koekaivaus

Tutkimuslupa: MV/146/05.04.01.02/2018

Tutkimuslaitos: Muuritutkimus Oy

Vastuullinen johtaja: FT Kari Uotila

Kenttätyöt: FM Tarja Knuutinen, MA Henna Hörkkö, FM Henna Virtanen, FM Jani Vidgren,

Kenttätyöaika: 22.8., 1.-4.10. ja 12.11.2018

Tutkimusten laajuus:

Tutkimuksen tilaaja: Turun kaupunki

Alkuperäinen raportti: Museovirasto, tilaaja, Turun Museokeskus

Raportin laajuus: 22 s.

Löydöt: -

Valokuvat: MuTu118027d:1-28

Kansikuva: Kuva: Kuikkulankatu 8, tontilla 2 sijaitseva leikkipaikka ja sen eteläreunalla oleva ulkorakennus. Kuva: Muuritutkimus Oy / T. Knuutinen. MuTu118027d:1.

Johdanto

Muuritutkimus Oy suoritti Turun (ent. Kaarina) Nummenkylässä, Kuikkulankatu 8:n tontilla 23-2 Turun kaupungin tilauksesta arkeologisia tutkimuksia elo-marraskuussa 2018. Tontilla sijaitsevan leikkipaikan alueella tehtiin maatutkakartoitusta 23.8 ja koekuopitus 1.-4.10.2018. Tontin pohjoisosassa, Kuikkulankadulle laskevassa rinteessä tehtiin maatutkakartoitusta 1.10. ja koekaivauksia 14.-15.10. ja 12.11.2018

Kuikkulan talon piha-alueella ei ole aikaisemmin suoritettu arkeologisia tutkimuksia. Välittömästi kohteen länsipuolella sijaitsee Kirkkomäen kalmistoalue (mj-rek. 853010005), jolla on 1950-luvun jälkeen suoritettu useita koe- ja tutkimuskaivauksia (esim. Hirviluoto 1954; 1962; Bergström 1973; 1974; Katiskoski 1983; 1984; Asplund 1991; 1992). Kirkkomäen muinaisjäännösalueen raja kulkee hyvin lähellä nyt tutkittua Kuikkulan piha-aluetta, sillä se rajautuu vanhojen päärakennusten länsipuolelle. (Kuva 2.) Tästä syystä on mahdollista, että myös Kuikkulan tonttialueella olisi merkkejä rautakautisesta ihmistoiminnasta.

Kohteen kuvaus

Tutkimuskaivauksen alue sijaitsee Nummen asuinalueella Turussa, vanhan Kuikkulan tilan alueella Pappilanmäeksi tai Kirkkomäeksi kutsutun mäen vierellä. Aurajoelle on paikalta matkaa noin 300 metriä ja vastarannalla on Koroistenniemen keskiaikainen muinaisjäännösalue.

Nummen kylä oli historiallisen Kaarinan (Nummen) kirkkopitäjän keskuskylä ja Kaarinan vanhimpia kyliä. Kylässä sijaitseva kirkko vihittiin käyttöön 1351. 1500-luvulla kylässä sijaitti kuusi taloa: Pappila, Kuikkula, Tammi, Veräjänkorva (Korvala), Kylä (Heikintuomo) ja Simola. (Mäkinen 2000; kuva 1.) Kuikkula on vanha perintötila, jonka ensimmäiset viralliset omistajat voidaan jäljittää 1600-luvun alkuun. Se on aikanaan toiminut muun muassa nimismiehen vapaatilana ja ratsumestarin hevostalona (Innamaa 1957: 216-217).

Pappilan pihapiirin vieressä sijaitseva Kuikkulan nykyinen päärakennus (nyk. Kuikkulankatu 3) on rakennettu 1800-luvun alkupuolella ja on nykyisin yksityisessä omistuksessa. Päärakennuksen vastapäätä sijaitsee nykyisin Turun kaupungin

omistuksessa oleva Kuikkulan vanha, mahdollisesti 1700-luvulta peräisin oleva päärakennus (Kuikkulankatu 8), jossa on aiemmin toiminut partiomuseo. Nykyisin rakennus on asuinkäytössä.



Kuva 1. Nummen kylän tonttimaat vuoden 1824 sikopiirinmaan ja laidunmaiden jakokartalla. A – Pappila, B – Kuikkula, C – Kylä, D – Simola, E – Tammi, F – Veräjänkorva. KA MMA A105:45/4-10.

Vuoden 2018 ensimmäinen tutkimusalue sijaitsi nykyisellä leikkikenttäalueella Kuikkulankatu 8:n eteläpuolella, punaisen ulkorakennuksen edustalla. Alue on osa vanhaa umpipihaa, johon on ollut kulku nykyisestä lounaiskulmasta. Punainen ulkorakennus koostuu kahdesta osasta, lautapuisesta uudemmasta puoliskosta, joka on suunnitteilla purkaa, sekä vanhemmasta hirsirakenteisesta osasta rakennuksen läntisellä puolella. Toinen tukittava kohde on tontin pohjoisosassa sijaitseva metsittynyt rinne, jossa on vielä 1990-luvulla sijainnut kolmikerroksinen navettarakennus ajorampeineen. (Kuva 3.) Navetan puinen yläosa paloi tulipalossa 1990-luvun lopulla, jonka jälkeen sen tiili- ja kivirakenteiset osat purettiin.

Nummen kylän alue kuuluu kokonaisuudessaan valtakunnallisesti merkittäväksi määriteltyyn Pyhän Katariinan kirkko ympäristöineen -nimiseen rakennetun kulttuuriympäristön kokonaisuuteen. Kirkkomäen myöhäisrautakautisen ruumiskalmiston muinaisjäännösalueen itäreuna sijaitsee Kuikkulankatu 3:n tontilla siten, että muinaisjäännösalueen ja Kuikkulankatu 8:n tutkimusalueen 1 väliin jää noin 20-30 metriä. (Kuva 2).



Kuva 2. Kuikkulankatu 8:n tutkimusalueet ja Kirkkomäen muinaisjäännösalueen rajaus. Pohjakartta: Turun kaupunki.

Kirkkomäen muinaisjäännösalueella tehtyjen tutkimusten perusteella mäen laella ja alarinteilla on paikoitellen yli metrin verran tuotua maata, jonka alla on tumma, sekoittunut alkuperäinen maanpinta (mm. Katiskoski 1983: 4, Asplund 1991: 4). Vanhan pinnan alla on mäellä hiekkakerros, johon ristiretkiaikaiset haudat on aikanaan kaivettu. Vain muutaman metrin päässä Kuikkulan entisen puutarhan luoteiskulmasta sijaitsevat vuosien 1962 hauta (Hirviluoto 1962) sekä 1951 kaapeliojan kaivuussa löydetty miehenhauta (Salmo 1950). Kirkkomäen kalmistoalue sijaitsee niin lähellä Kuikkulan entisen tontin rajoja, että olisi todennäköistä, että hautoja on aikanaan sijainnut myös pihan alueella, joskin on vaikea sanoa, onko alueella ollut samankaltaista terassia kuin mille haudat on muualla Kirkkomäen alueella kaivettu (Asplund 1992:6).

Kirkkomäen kalmistoaluetta ja sen ympäristöä ovat tutkineet Helmer Salmo vuonna 1950, Anna-Liisa Hirviluoto 1962, Matti Bergström 1973-1974, Kaarlo Katiskoski 1983-1984 ja Henrik Asplund 1991-1992.

Ensimmäiset Kirkkomäen kalmiston haudat löydettiin jo vuonna 1950, kun silloinen Kaarinan seurakunnan pastori ilmoitti löytäneensä Pikkupappilan pihamaalta maan tasauksen yhteydessä esineitä (Salmo 1951). Samana vuonna kaivettiin lähistöllä kaapelioja, josta löydettiin miehenhauta. Haudat tutkinut Helmer Salmo totesi jo

tuolloin, että maata pappilan ympäristössä oli nähtävästi kuorittu jo aikaisemmin, sillä maata oli pihamaalta löydetyn naisen haudan kohdalla jäljellä enää ohut kerros. Mäen etelä- ja länsisivut olivat tuhoutuneet hiekanotossa jo ennen vuotta 1950, ja Salmo mainitsee, että alueelta on löytynyt vuosien mittaan useita rautakautisia esineitä.

Vuonna 1973 tehtiin koekaivaus nykyisen Ylioppilaskylän itäpäädyssä, Kirkkomäen itäpuolella, jolloin löytöjä tuli erityisesti tutkimusalueen länsi- ja eteläpäästä (Bergström 1973). Eteläpäädyssä, Kuikkulan kadun paikalla ja sen eteläpuolella tuli koekuopista esiin myöhäisiä rakennuksen perustuksia ja historiallisen ajan keramiikkaa. Nämä koekuopat sijaitsivat Kuikkulan myöhemmin 1990-luvun lopulla palaneen ja puretun kolmikerroksisen navettarakennuksen edustalla. (Kuva 3.)



Kuva 3. Kuikkulankatu 8:n tutkimusalueella 2 sijainnut, 1990-luvun lopussa purettu navettarakennus (oik. yläkulma) ja nykyisellä Kuikkulankatu 6:n tontilla edelleen sijaitseva navettarakennus kuvattuna pohjoisesta vuonna 1946. Nykyinen Kuikkulankadun linjaus kulkee kuvan etualan pellolla. Matti Bergströmin vuoden 1973-74 kaivausalueet ovat sijainneet kuvan oikeassa reunassa näkyvällä alueella. Kuva: Antti Kurpan yksityisarkisto, liitetty raporttiin A. Kurpan luvalla.

Bergström (1974) jatkoi tutkimuksia alueella heti seuraavana vuonna, jolloin Kuikkulan päärakennuksen uuden kuistin alue ja suunnitteilla olleen Kuikkulankadun kaarrealue kaivettiin. Tämä tutkimus kertoo kenties parhaiten Kuikkulan tilan ympäristön arkeologiasta. Kuikkulankadun kaivausalueen eteläraja kulkee noin metrin päässä sittemmin puretun navettarakennuksen seinästä (Bergström 1974: Karttaliite 1; kartta 2). Kuistin paikalla maa oli nokista ja kaivauksissa tuli esiin keramiikkaa, savitiivistettä ja palanutta luuta. Laajemmalla alueella löydettiin yleisesti sekä keskiaikaista että esihistoriallista keramiikkaa. Bergströmin löytämät useat likamaaläikät eivät hänen mukaansa yhtä luunottamatta vaikuttaneet haudoilta (1974:5, ks. Karttaliite 9).

Vuosien 1991 ja 1992 laajat kaivaukset keskittyivät Kirkkomäen länsipuolen rinteeseen (Asplund 1991, 1992). Tutkimusalueen eteläraja kulki Kuikkulan päärakennuksen entisen puutarha-alueen rajalla. Alueella tutkittiin useita ristiretkiaikaisia hautoja, joiden myöhemmin tulkittiin sisältävän niin miehiä, naisia kuin lapsiakin (Asplund & Riikonen 2007).

Maatutkaus

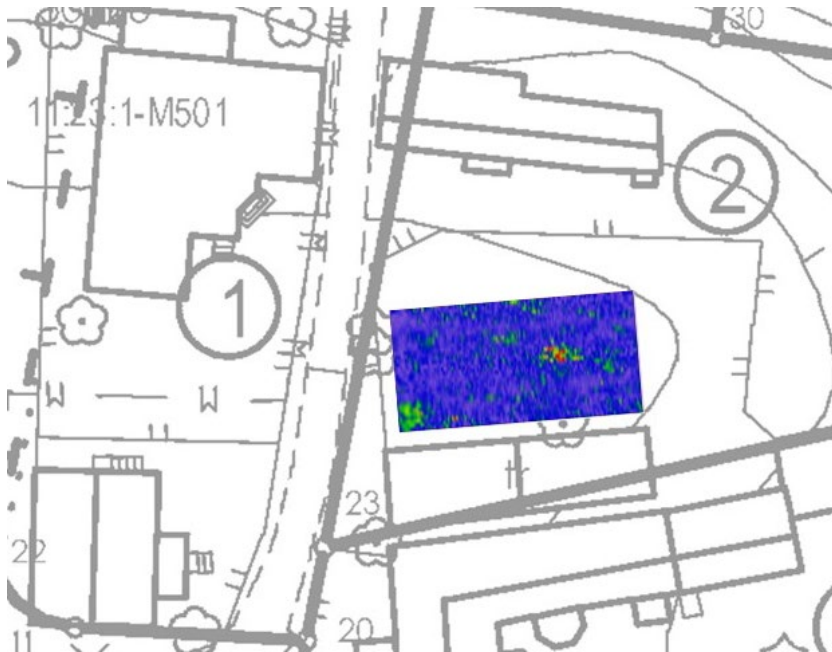
Maatutkauksessa käytettiin Radar Systems Inc:n Zond12 -tutkalaitteistoa 500 MHz antennilla, jonka syvyysulottuvuus kohteella oli > 3 metriä. Tutkaus toteutettiin edestakaisena tutkauksena 25 cm linjavälillä. Aineiston jälkikäsitelyssä, analysoinnissa ja visualisoinnissa käytettiin Prism2- ja Voxler3 -ohjelmistoja. Raporttia varten aineistosta erotettiin yksittäisiä profiili- ja syvyystasoja kuvaavia kuva-aineistoja.

Tutkimusalue 1

Tutkimusalueella 1, eli Kuikkulankatu 8:n tontin 2 keskellä olevalla leikkialueella tehtiin maatutkausta 16 x 8 m laajuisella alueella. Tavoitteena oli selvittää, onko alueella havaittavissa hautauksiin tai muihin kiinteisiin rakenteisiin viittaavia jälkiä.

Maatutkauksen perusteella tutkimusalueen 1 maaperässä ei todettu selviä tai suurialaisia rakenteita tai maaperän koostumuksen vaihteluja. Kaivaustutkimuksella tarkistettavia poikkeamia havaittiin lähinnä tutkimusalueen keskeltä ja lounaiskulmasta, alueelle johtavan vanhan puuportin edustalta. Heikkoja anomalisia signaaleja oli havaittavissa myös maatutkausalueen kaakkoiskulmalla kasvavan koivun

läheisyydessä, missä maannoksen koostumukseen vaikuttanee suuren puun juurakko. (Kuva 4). Lisäksi lähes koko alueella on harvakseltaan havaittavissa pienikokoisia pistemäisiä anomalioita hieman yli 1 metrin syvyyteen saakka. Alueen maaperä on pääosin hiekkaa ja moreenia, ja ko. ilmiöt ovat liitettävissä lähinnä alueen geologiaan, ts. moreenissa luonnostaan esiintyviin kiviin.



Kuva 4. Kuikkulankatu 8:n tutkimusalueella 1 tehty maatutkaus, taso S30, noin 35 cm nykyisestä maan pinnasta. Selvimät anomaliset ilmiöt sijoittuvat alueen keskiosaan ja lounaiskulmaan. Pohjakartta: Turun kaupunki.

Tutkimusalue 2

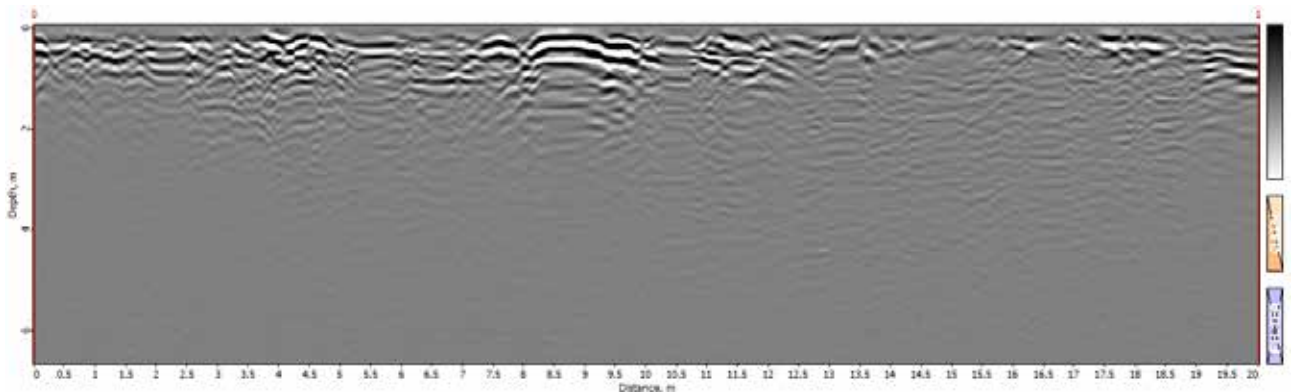


Tutkimusalueella 2 tehtiin maatutkausta puuston raivauksen jälkeen 1.10. Toisin kuin tutkimusalueella 1, jyrkähkön ja mm. naapureilta saatujen tietojen perusteella paksuja purkukerroksia sisältävän rinteiden alueella päädyttiin vetämään yksittäisiä risteäviä tutkuslinjoja, joiden avulla oli tavoitteena selvittää alueella olevien maakerrosten paksuutta. (Kuva 5.)

Kuva 5. Maatutkausalue 2. Kuvaussuunta S-N. Kuva: Tarja Knuutinen. MuTu118027d:26.

Maatutkausprofiileista (kuva 6) käy selvästi ilmi, että rinteeseen keskivaiheella sijaitsevan terassin alueella on paksuhko sekoittunut kerros, joka ohenee Kuikkulankatua kohti laskevan rinteeseen alareunassa. Havainto sopii Kylän talon asukkailta saatuun tietoon, jonka perusteella paikalla on sijainnut 2000-luvun alkupuolelle saakka vanha navettarakennus.

N



Kuva 6. Kuikkulankatu 8:n tutkimusalueella 2 tehty maatutkaus, maatutkuprofiili 2. Maatutkalinja 2 vedettiin rinteeseen vastaisesti Kuikkulankadun eteläreunalta (N) kohtisuoraan ylärinteeseen. Profiilikuvan perusteella rinteeseen yläosassa todettiin olevan paksuhkoja täyttökerroksia.

Koekuopitus ja kaivaushavainnot

Tutkimusalue 1

Koekuoppa A

Ensimmäinen koekuoppa sijaitsi Kylän talon tonttia vasten sijaitsevan ulkorakennuksen vierustalla kasvavan koivun itä/lounaispuolella, noin metrin päässä ulkorakennuksen seinästä. Kuoppa oli kooltaan 1m². Pintamaa oli tässä kohtaa, kuten muuallakin, ilmeisesti leikkikenttäalueelle tuotua punertavan harmaata hiekkaa, jota oli keskimäärin 10 cm paksuudelta. Tästä pintakerroksesta (kerros 0) tuli esiin muutamia rautanauloja, ruuveja ja muttereita.

Pintahiekan alla oli kellertävää soraista hiekkaa, jonka seassa oli eri kokoisia kiviä sekä jonkin verran ruskeaa, sekoittunutta hiekkaa, joka katosi noin 5 cm syvemmälle

kaivettaessa. Tästä kerroksesta tuli tumman maan seasta esiin vielä muutama moderni rautaesine, mutta löydöt loppuivat puhtaampaan keltaiseen soraan tultaessa.

Kuvassa 7 näkyvät kivet vaikuttavat luontaisilta, eivätkä näytä liittyvän ihmistoimintaan. Kaivuuvaiheessa kuoppaa päätettiin kuitenkin varmistukseksi laajentaa 50 cm itään päin, jotta saataisiin selville, oliko kyseessä osa rakenteesta. Laajennusosan pintakerroksesta tuli esiin jonkin verran hiiltynyttä maata. Kuopan laajennusosassa ei tullut esiin aikaisempiin mahdollisesti liittyneitä uusia kiviä.



Kuva 7. Koekuoppa A. Kuvaussuunta N-S.
Kuva: Henna Virtanen. MuTu118027d:4.

Noin 20-25 cm syvyydeltä tuli kauttaaltaan esiin oranssinkeltainen, kivensekainen hiekka. Kaivuuta jatkettiin 35 cm syvyydelle, minkä jälkeen pohjalle tehtiin vielä varmistukseksi noin 50 cm syvyydelle ulottuva lapionpisto, joka osoitti maan olevan puhdasta pohjamaata.

Kuoppa A eroa selkeästi muista kaivauksen koekuopista siinä, että oranssinkeltainen pohjamaa tulee esiin hyvin lähellä nykyistä maanpintaa. Tämä herättää kysymyksiä aikaisemmasta maankäytöstä.

Koekuoppa B

Toinen koekuoppa sijoitettiin leikkialueen etelälaidalla sijaitsevan ulkorakennuksen itäpäädyn kohdalle. Paikalla oli maatutkausaineistossa erotettavissa heikkoja maaperän poikkeavuuksiin viittavia signaaleja, joita epäiltiin ensisijaisesti lähistöllä sijaitsevan suuren koivun juuriston aiheuttamiksi.

Koekuopan pinnassa oli noin 10 cm paksuinen ruskea sora- ja hiekkakerros lukuun ottamatta kuopan koilliskulmaa, josta paljastui noin 5 cm paksun pintakerroksen alta hajanainen kiveys. Hiekka- ja sorakerroksen poistamisen jälkeen kivien ympärille alkoi hahmottua selvä kerrosraja, joka tulkittiin ympäröivän maannokseen kaivetun kuopan reunaksi (Kuva 8).



Kuva 8. Koekuoppa B pintamaan poiston ja kuopan laajentamisen jälkeen. Koekuopan koilliskulmassa kivillä ja hiekan ja soran sekaisella maannoksella (M201) täyttynyt kuoppa. Kuvaussuunta N-S. Kuva: Tarja Knuutinen. MuTu118027d:5.

Rajan sisäpuolella, kiveyksen seassa jatkui pintakerrosta muistuttava hiekan ja soran sekainen maannos (M201), kun taas rajan ulkopuolella, koekuopan etelä- ja länsireunoilla maannos muuttui likaiseksi mullan sekaiseksi hiekaksi (M202). Kivillä ja hiekansekaisella soralla täytetty kuoppa sijoittui aivan 1,5 m² laajuisen koekuopan koilliskulmaan, ja ilmiön tarkempaa tutkimusta varten koekuoppaa päätettiin laajentaa 1 metri itään.

Koekuopan koilliskulmassa sijaitseva kuoppa osoittautui suorakulmion muotoiseksi, pohjaltaan tasaiseksi kaivannoksi, joka rajautui itäreunastaan aivan koekuopan itäprofiilissa sijaitseviin kooltaan noin 0,4 x 0,5 kokoisista lohkokiviin, jotka muodostivat koekuopan koilliskulmasta noin metrin etelään ulottuvan rivin (R205). Kivirivin eteläpäädyssä sijaitsi lahonnut puun juurakko, joka oli värjännyt punertavan maannoksen tumman ruskeaksi laajalta alalta (M203). Juurakon ja kivirivin välissä sijaitsi noin 30 cm syvä ja 40 cm halkaisijaltaan oleva soikea kuoppa, joka oli täyttynyt ruskealla likamaalla (M204). Vastaava, mutta matalampi ja noensenkaisella maalla (M206) täyttynyt kuopanne oli myös pohjoisempänä, aivan koekuopan koilliskulmassa. (Kuva 9.)



Kuva 9. Koekuoppa B kerroksen M201 poiston jälkeen. Itäprofiilissa erottuu lohkokivistä koostuva R205, perustuskuopan pohjalla likamaalla täyttyneet kuopat (M204 ja M206). Kuvaussuunta W-E. Kuva: Tarja Knuutinen. MuTu118027d:7.

Koekuopan itäprofiilissa sijaitseva lohkokivistä koostuva kivrivi tulkittiin jonkinlaiseksi kivijalan tai vastaavan perustuksen kulmaksi, ja sen länsipuolella sijaitseva pienemmällä kivellä ja sora-/hiekkamaalla täytetty suorakulmainen kaivanto perustukseen liittyväksi perustuskaivannoksi. Kaivannon ja sen pohjalla olleiden pyöreiden kuoppien täyttömaasta tuli löytöinä suuri määrä modernia ikkunalasia ja erilaisia rautaesineitä, pääasiassa nauloja, pultteja ja muttereita, joiden perusteella rakenne on ajoitettavissa 1800-luvun loppuun, todennäköisemmin 1900-luvulle.

Koekuopan koilliskulmassa sijaitsevien ilmiöiden jälkeen kuopan etelä- ja länsireunoilta poistettiin mullan sekainen hiekkakerros (M202), jonka alta paljastui punertava, tiivis ja kova pohjamooreeni, jossa koekuopan keskellä oli maatuneen juurakon aiheuttama tumma värjäytynyt alue (M203) (kuva 10). Mullansekainen hiekka on muodostanut alueen aiemman pintamaannoksen, johon koekuopan koilliskulmassa sijaitseva perustuskaivanto ja rakenne on kaivettu. Kuten perustuskaivannon täytöstä, myös mullansekaisesta hiekkakerroksesta tuli useita kappaleita modernia ikkunalasia sekä joitakin moderneja metalliesineen katkelmia, joukossa mm. kuolainten puolikas, joka saattaa liittyä Kuikkulan pihapiirin etelälaidalla sijaitsevan varistorakennuksen käyttöön palokalustovarastona.



Kuva 10. Koekuoppa B. Kuopan pohjalla esillä punertava pohjamooreeni ja sen keskellä sijainnut lahonneen juurakon aiheuttama värjäymä. Kuvaussuunta N-S
Kuva: Tarja Knuutinen. MuTu118027d:9.

Koekuoppa C

Kolmas koekuoppa sijoitettiin nykyisen leikkikenttäalueen keskelle, jotta aiemmin tehdyssä maatutkauksessa esiin tullut anomalia voitaisiin kaivauksen avulla tarkastaa.

Pintakerros oli paikalle tuotua hiekkaa noin 10 cm paksuudelta. Sen alla oli osassa kuoppaa vielä hienompi, vaalea hiekka. Osittain vaalean hiekan ympärillä, ja erityisesti sen alla, oli tummaa soraa, joka jatkui 20 cm paksuudelta. Kuoppaa laajennettiin tämän jälkeen 50 cm länteen ja etelään, jotta saataisiin selville, mikä aiheutti maatutkan anomalian.

Koekuopan alueella vaihteli useita ohuita maakerroksia. Seassa oli joitakin n. 15 cm halkaisijaltaan olevia kiviä, joista ei muodostunut rakennetta. Koekuopan pohjalla, muutoin jo puhtaassa, kellertävässä pohjahiekassa oli pieni tiilenpaloja sisältänyt kuoppa, jota täyttävän hiekan seassa oli myös hieman hiiltä. Pohjamaahan kaivettu tiilimurskan ja noen sekaisella maalla täyttynyt kuoppa yletti noin 50 cm syvyyteen maanpinnasta, muualla puhdas pohjamaa alkoi noin 40 cm syvyydessä.

Koekuoppa D

Kuopan C vierelle päätettiin jo sen kaivamisen aikana sijoittaa toinen koekuoppa, jotta voitiin tarkastaa, oliko maatutkauksessa havaittu poikkeama mahdollisesti jäänyt

kaivetun kuopan ulkopuolelle. Kuoppa D sijaitsi siten kuopan C lounaiskulmalla. Kooltaan kuoppa D oli 1m².

Hiekkaisen pintakerroksen alta tuli samanlainen vaalea hiekka, kuin kuopassa C, joskin sitä oli uudessa kuopassa vain 5 cm paksuudelta. Vaalean hiekan alta tuli kuopan C tapaan tumma sora, mutta tämän jälkeen kuopat erosivat toisistaan selvästi. Kuopan D profiilikuvassa (kuva 11) voi nähdä useita vuorottelevia tummia ja vaaleita maakerroksia. Myös tämän kuopan pohja erosi huomattavasti aikaisemmista. Kuopan koilliskulman puolella tuli esiin vaalea, erittäin hienojakoinen hiekka, mutta kuopan lounaiskulman puolella oli punertavaa sora. Kun hiekka ja sora kaivettiin pois, tuli alta esiin vielä harmaalaikukas, vaalea siltti. Kuopan D syvyys oli 50 cm maanpinnasta.



Kuva 11. Koekuoppa D, itäprofiili. Profiilissa erottuu useita päällekkäisiä hiekka- ja sorakerroksia. Kuva: Henna Virtanen. MuTu118027d:14.

Koekuoppa E

Seuraava kuoppa sijoitettiin leikkikenttäalueen luoteisnurkkaan, aivan länsipäädyn aidan vierelle, jossa sijaitsi toinen alueen porteista. Tällä kohdalla oli maatutkauksessa havaittu poikkeama, joka haluttiin kaivamalla tarkastaa. Kuoppa oli kooltaan 1m² ja sijaitsi noin 1,5 m päässä piharakennuksen seinästä ja 0,5 m päässä aidasta.

Kuopan E kohdalla tuotua leikkikenttähiekkää oli vain 5 cm kerros. Muista kuopista poiketen seuraavaksi tuli esiin 10 cm kerros harmaata tiesoraa, mikä on helposti selitettävissä aidan toisella puolella kulkevan läpikulkutien avulla. Soran lisäksi itäprofiilissa saattoi nähdä 3 cm paksuisen kerroksen vaaleaa silttiä.

Tiesoran alta tuli esiin tiivis, punertava ja läikikäs hiekka, jonka voi olettaa olleen entinen pihan tai kulkutien pinta. Tästä n. 3 cm paksuisesta kerroksesta tuli esiin joitakin rautanauloja.

Seuraavaksi esiin tuli 10 cm paksu tumma, osittain hiiltynyt hiekka, josta löytyi muutama pieni pala lasia, sekä liitupiipun varren osa. Tämän kerroksen ja sitä seuranneen selkeän palokerroksen rajalta tuli esiin pieni esiintymä palanutta savea. Varsinainen palokerros oli ohut, vain 2 cm paksu, ja siitä tuli esiin vain yksi pala lasitettua keramiikkaa. Kerroksesta otettiin talteen maanäyte 55 cm syvyydeltä maanpinnasta.

Kuopan E pohja oli vaaleaa, soraista hiekkaa ja kuopan syvyydeksi mitattiin 60 cm.

Koekuoppa F

Koska leikkipihalle kaivetut koekuopat osoittautuivat maaperältään ja kerrostumiltaan hyvin erilaisiksi, päätimme kaivaa vielä yhden koekuopan kuoppien A ja E väliselle alueelle. Kuopan koko oli 1m² ja se sijaitsi noin metrin päässä ulkorakennuksen oven betoniliuskasta.

Pintakerros oli tällä kohtaa sekoittunutta hiekkaa ja soraa noin 5 cm paksuudelta.

Pintamaan alla kuoppa jakautui siten, että pohjoispuolella oli ohuina kerroksina savista hiekkaa ja laastia, sekä purppuranpunainen värjäytymä, mutta eteläpuolella oli vastassa vaalea, sorainen hiekka.

Syvemmälle kaivettaessa kuoppa jakautui selkeästi kahtia keltaisen soran ja laastilaikun välillä. 5-10 cm paksun kovan laastikerroksen alla oli ohut kerros tummaa, savista maata, minkä jälkeen myös tällä puolella saavutettiin keltainen pohjasora noin 20 cm syvyydestä.

Tutkimusalue 2

Tutkimusalueelle 2 tehtiin Kuikkulankadun eteläpuoliselle pientareelle kaksi koekuoppaa, joista tehtyjen havaintojen perusteella alueella on runsaasti modernia jätettä. Koekuopissa kuitenkin havaittiin alueen pohjamaan olevan paikoin hienoa rantahiekkaa, johon lännempänä sijaitsevan Kirkkomäen kalmiston haudat on kaivettu.

Tämän vuoksi rinteeseen avattiin koneellisesti kaksi koeojaa, joiden avulla haluttiin tarkistaa, onko paikalla sijainneen navettarakennuksen ympäristössä säilynyt hautauksia tai muita kiinteitä muinaisjäännöksiä.

Koekuoppa G

Kuoppa G tehtiin rinteän alareunaan lähelle tietä. Se tehtiin 220 cm pitkänä ja 100 cm leveänä ojana rinteän suuntaisesti. Pinnassa oli multa, joka sisälsi paljon juuria. Vaalean ruskea sorainen hiekka alkoi noin 20 cm syvyydessä. Harmaata pehmeää savea tuli yksittäisinä linsseinä. Tämän kerroksen paksuus oli noin 10 cm ja sen alla oli kova ruskea hiekka, jossa oli melko suuria kiviä. Kuoppaa kavennettiin mitoiltaan 110 cm pitkäksi ja 100 cm leveäksi ojaksi. Noin 45 cm syvyydessä alkoi harmaa savensekainen sorainen maa. 90 cm syvyydessä tuli vaalean ruskea tasainen hiekka, joka tulkittiin luontaiseksi. Löytöjä tuli kuopan koko syvyydeltä pohjimmaista hiekkaa lukuun ottamatta, ja ne olivat kaikki moderneja yhtä liitupiipun vartta lukuun ottamatta.

Koekuoppa H

Kuoppa H tehtiin kuopan G viereen rinteän alareunaan. Se oli 85 cm leveä ja 123 cm pitkä. Pinnassa oli sama multa kuin kuopassa G. Sen alla noin 15 cm syvyydessä oli sama sorainen kerros ja 30 cm syvyydessä harmaa kova hiekka, jossa oli suuria kiviä. Kuopan ylärinteen puolella oli 65 cm syvyydessä tasaista harmaata savea. Sen alla ja osittain siihen sekoittuneena oli vaaleaa hiekkaa, joka sisälsi runsaasti pieniä kiviä. 105 cm syvyydessä tuli hyvin kova vaalea, hieman värjäytynyt, hiekka. Löytöjä saatiin koko kuopan syvyydeltä, paitsi pohjimmaisesta hiekasta, ja ne olivat kaikki moderneja.

Koeojat A ja B

Koeojat A ja B avattiin rinteän vastaisesta siten, että niiden pohjoispäät yhdistyvät alarinteessä. Oja A peitti alarinteessä koekuopan G. Molemmissa koeojissa pintamaa oli runsaasti modernia rakennus- ja metallijätettä sisältävää multaa, jonka paksuus oli 30-50 cm. Paksuin pintamaakerros oli rinteän puolivälissä sijaitsevan terassin reunalla. Itäisemmässä koeojassa A, noin 3,6 metrin päässä ojan eteläreunasta terassin päällä oli säilynyt osa paikalla olleen navettarakennuksen betonista kivijalkaa/anturaa. (Kuva 13.)



Kuva 12. Tutkimusalueen 2 koeojat. Etualalla itäisemmästä koeojasta esiin tullut navettarakennuksen betoninen kivijalka/antura. Kuvaussuunta SE-NW. Kuva: Tarja Knuutinen. MuTu118027d:27.

Pintamaan alta tuli molemmista koeojista luonnollinen pohjamoreeni, joka Kuikkulankadulle laskevassa alarinteessä muuttui hienommaksi rantahiekaksi. Koeojassa B hienon hiekan alla oli kallio noin 180 cm syvyydessä.

Koeojien risteymäkohdassa hiekkakerroksen päällä oli halkaisijaltaan noin 1,5 metrin laajuinen läikkä tumman ruskeaa, tiiviiksi painunutta likamaata, jonka keskellä oli hajanaista kiveystä. Ilmiö osoittautui tarkemmin tutkittaessa moderniksi, kyseessä on mahdollinen navetan vierustalla sijainnut jätekuoppa tms. Likamaaläikän lisäksi kummastakaan koeojasta ei havaittu kulttuurikerroksia tai rakenteita.

Yhteenvedo tutkimuksista

Kuikkulankatu 8:n pihapiirissä sijaitsevalta tutkimusalueelta 1 saatiin koekuopituksessa havaintoja lähinnä alueen 1800-luvun lopun ja 1900-luvun käyttöön liittyvistä kerrostumista. Koekuopassa B oli mahdolliseen ulkorakennukseen liittyvä kiviperustus ja perustuskaivanto, jotka esinelöytöjen perusteella ajoittuvat lähinnä 1900-luvun alkupuoliskolle. Koekuopasta C paljastui moderni kuoppa, jonka pohjalla oli hieman tiiltä ja koekuopan F pohjoislaidalla oli heti pintahiekan alla yhtenäinen tuoreehko laastikerros. Alueen varhaisimman käyttöhistorian kannalta mielenkiintoisin oli aivan pihapiirin länsilaidalla sijainnut koekuoppa E, josta todennäköisesti pihapiiriin

johtaneeseen tiehen liittyvien kerrosten alta paljastuneesta palokerroksesta talletettiin liitupiipun varren kappale, kappale lasitettua keramiikkaa sekä muutamia paloja palanutta savea. Tästäkään koekuopasta ei kuitenkaan tehty havaintoja, jotka olisivat selvästi liitettävissä 1700-lukua varhaisempaan aikaan.

Muissa tutkimusalueelle 1 kaivetuissa koekuopissa nykyistä leikkipaikkaa peittävän hiekka- ja sorakerroksen alta tuli vaihtelevan paksuisia hiekkakerrostumia ja puhdas pohjamaa. Kaikkiaan alueen käyttöön liittyvät kerrokset ovat koekuoppien perusteella hyvin ohuita, ja onkin mahdollista, että paikalta on jossain vaiheessa poistettu maata.

Tutkimusalueelle 2 kaivetuista koeojista ei tehty havaintoja 1900-lukua vanhemmista kulttuurikerroksista tai rakenteista. Tutkimusalueella on sijainnut koko 1900-luvun ajan suuri navettarakennus ja muita siihen liittyviä rakenteita, joten mikäli paikalla on ollut hautauksia tai muita kiinteitä muinaisjäännöksiä, ne ovat todennäköisesti tuhoutuneet täysin.

10.12.2018
FT Kari Uotila
Muuritutkimus Oy

Lähteet

Painetut:

Asplund H. & Riikonen J. 2007. Kirkkomäki. Arkeologisia kaivauksia Turussa 1990-luvulla. Turun maakuntamuseo, raportteja 20. Turun maakuntamuseo, 9–44.

Innamaa, K. 1957. Kaarinan pitäjän historia: 4, Aikakausi 1870-1939. Kaarinan historiatoimikunta. S. 216-217

Mäkelä, P. 1997. Kaarinan historia. Kaarinan kaupunki.

Mäkinen, K. 2000. Simola – seurakunnan helmi. Nummen seurakuntakodin vaiheita. Omakustanne.

Painamattomat:

Asplund, H.1991. Turku (ent. Kaarina) Kirkkomäki. Rautakautisen muinaisjäännösalueen kaivaus 13.5.-9.8.1991. Kaivausraportti osa 2(3): Arkeologiset havainnot alueelta A.

Asplund, H. 1992. Turku (ent. Kaarina) Kirkkomäki. Rautakautisen muinaisjäännösalueen kaivaus 4.5.-30.6.1992. Kaivausraportti osa 1(3) yleiskatsaus

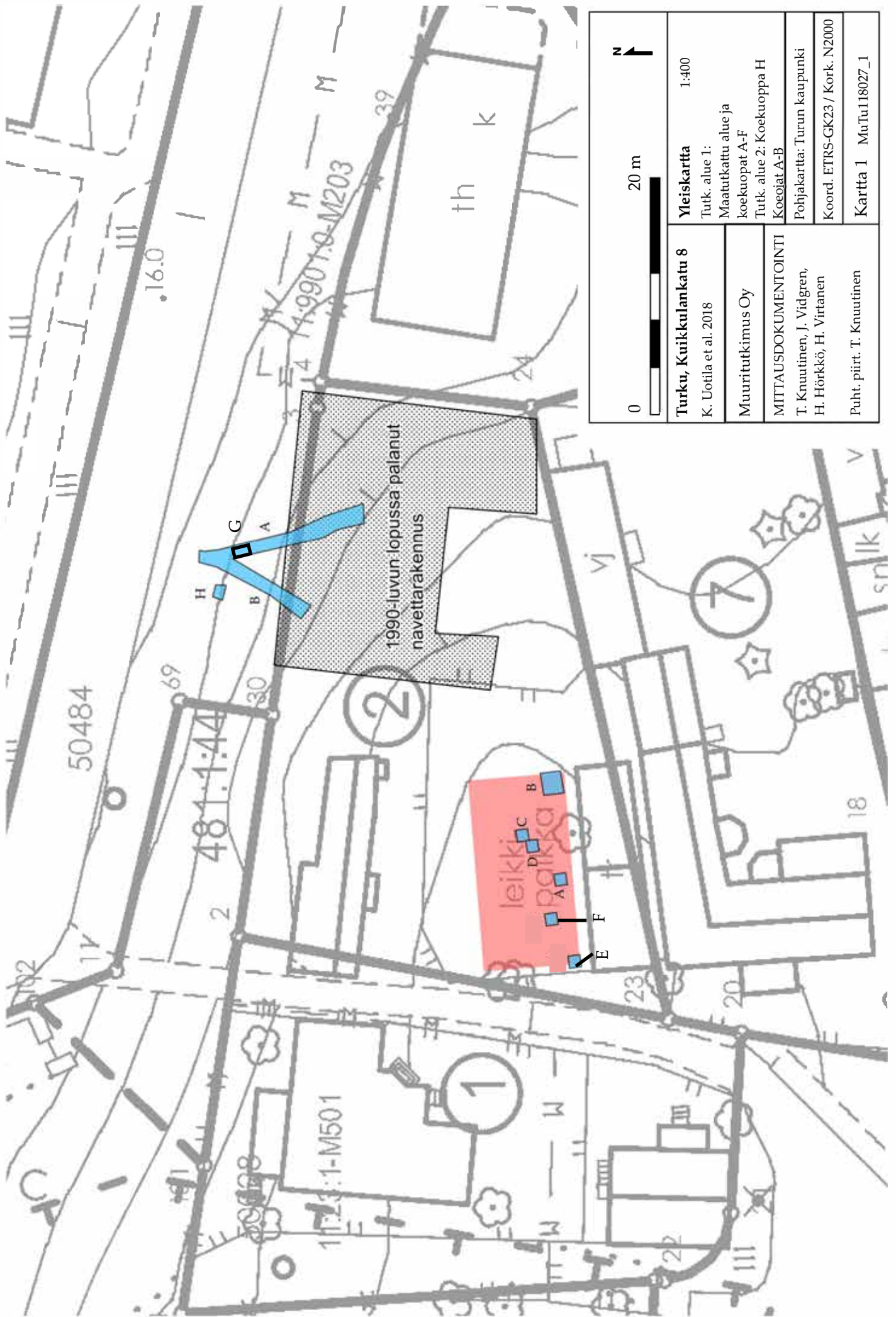
Bergström, M. 1973. 30.6.1973 Kaarinan kirkkomäen muin. jäänn. alueella suoritettun koekaivauksen tulos.

Bergström, M. 1974. Turku ent. Kaarina Kirkkomäki Kuikkulankadun alueen tutkimus 1974

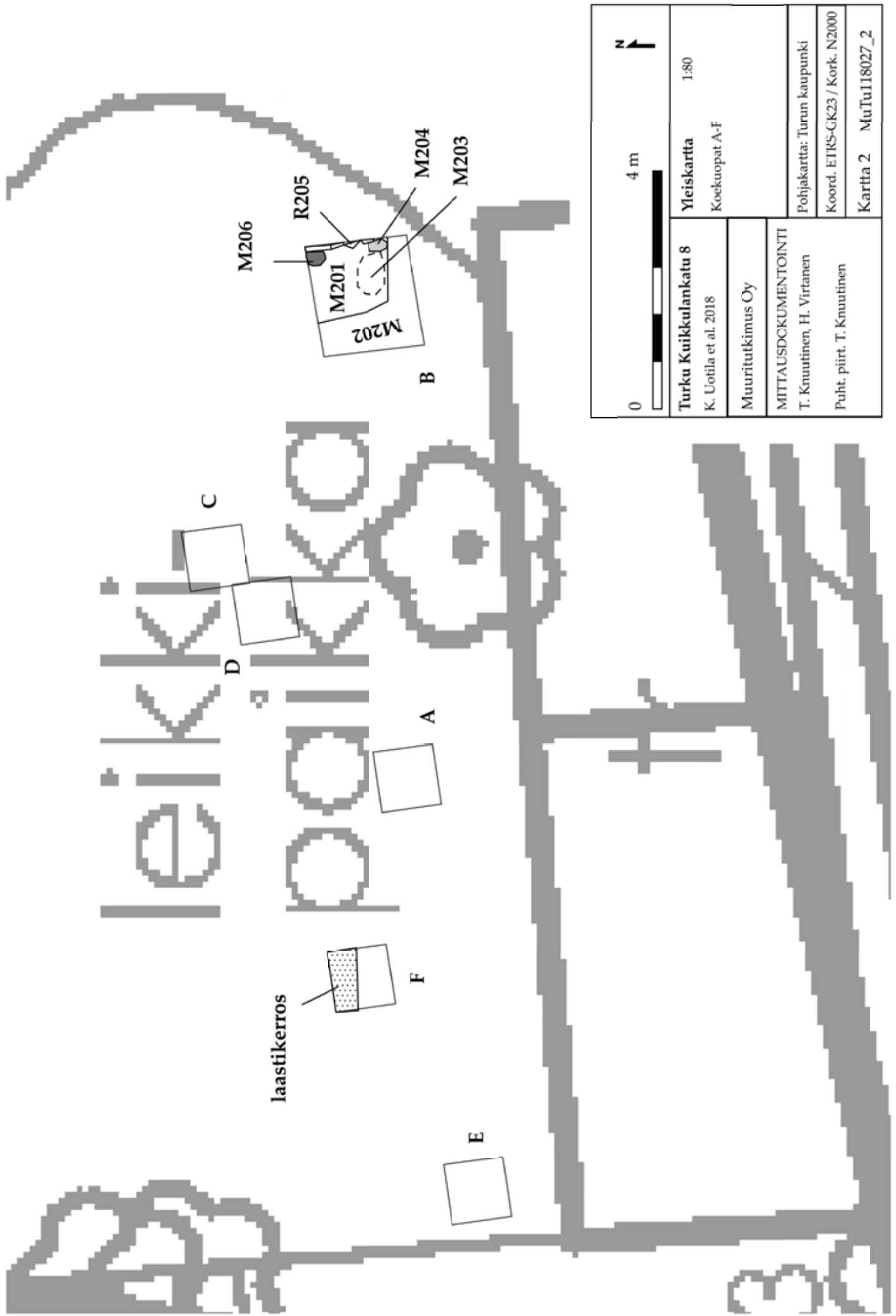
Hirviluoto, A-L.1962. Turku Kaarina Kirkkomäki Kalmiston kaivaus 1962

Katiskoski, K. 1983. Turku Kaarina Kirkkomäki. Rautakautisen kalmistoalueen koekaivaus v. 1983

Salmo, H. 1950. Kaarina Kirkkomäki Ruumiskalmiston kaivaus 1950



<p>0 20 m</p> <p>N</p>	
<p>Turku, Kuikkulankatu 8</p> <p>K. Uotila et al. 2018</p> <p>Muuritutkimus Oy</p> <p>MITTAUSDOKUMENTOINTI</p> <p>T. Knuutinen, J. Vidgren, H. Hörkkö, H. Virtanen</p> <p>Puht. piirt. T. Knuutinen</p>	<p>Yleiskartta 1:400</p> <p>Tutk. alue 1: Maatutkattu alue ja koeuopat A-F</p> <p>Tutk. alue 2: Koeuoppa H Koeuopat A-B</p> <p>Pohjakartta: Turun kaupunki</p> <p>Koord. ETRS-GK23 / Korok. N2000</p> <p>Kartta 1 MuTu118027_1</p>





MuTu118027d:1. Yleiskuva tutkimusalueesta 1. NW-SE.



MuTu118027d:2. Yleiskuva tutkimusalueesta 1. E-W.



MuTu118027d:3. Koekuoppa A, taso 1.
S-N.



MuTu118027d:4. Koekuoppa A, taso 2. N-S.



MuTu118027d:5. Koekuoppa B, taso 1. N-S.



MuTu118027d:6. Koekuoppa B, taso 2. N-S.



MuTu118027d:7. Koekuoppa B, taso 3. W-E.



MuTu118027d:8. Koekuoppa B, taso 4. W-E.



MuTu118027d:9. Koekuoppa B, taso 5.
N-S.



MuTu118027d:10. Koekuoppa C, taso 1. E-W.



MuTu118027d:11. Koekuoppa C, taso 2.



MuTu118027d:12. Koekuoppa C, taso 3.



MuTu118027d:13. Koekuoppa C, taso 4.



MuTu118027d:14. Koekuoppa D, taso 1. S-N.



MuTu118027d:15. Koekuoppa D, taso 2.



MuTu118027d:16. Koekuoppa D, taso 3. S-N.



MuTu118027d:17. Koekuoppa D, taso 4. S-N.



MuTu118027d:18. Koekuoppa D, itäprofiili.



MuTu118027d:19. Koekuoppa E, taso 3. N-S.



MuTu118027d:20. Koekuoppa E, taso 4. N-S.



MuTu118027d:21. Koekuoppa E, taso 5. S-N.



MuTu118027d:22. Koekuoppa E, taso 6. S-N.



MuTu118027d:23. Koekuoppa E, taso 7. S-N.



MuTu118027d:24. Koekuoppa F, taso 1. S-N.



MuTu118027d:25. Koekuoppa F, taso 2. S-N.



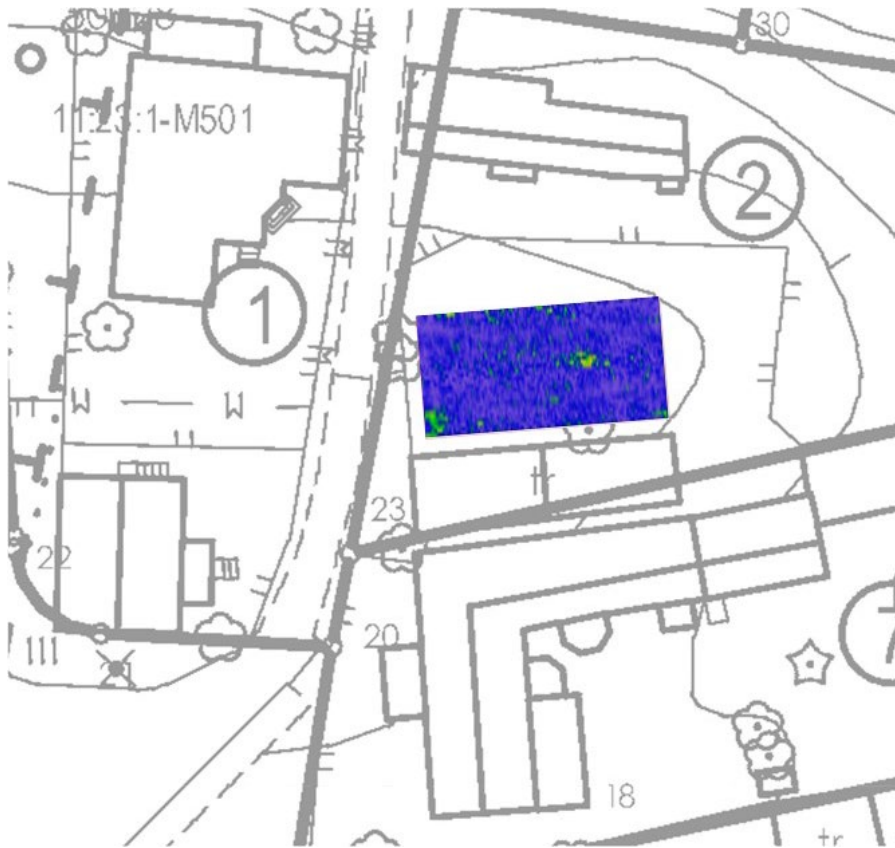
MuTu118027d:26. Tutkimusalue 2.
S-N.



MuTu118027d:27. Koeoja A, etualalla puretun navettarakennuksen betoninen kivijalka. SE-NW.



MuTu118027d:28. Koeoja B, länsiprofiilia. E-W.



Maatutkausalue 1, taso S20,
noin 25 cm syvyydessä
nykyisestä maan pinnasta.



Maatutkausalue 1, taso S30,
noin 35 cm syvyydessä
nykyisestä maan pinnasta.



Maatutkausalue 1, taso S40,
noin 55 cm syvyydessä
nykyisestä maan pinnasta.



Maatutkausalue 1, taso S50,
noin 65 cm syvyydessä
nykyisestä maan pinnasta.



Maatutkausalue 1, taso S60,
noin 75 cm syvyydessä
nykyisestä maan pinnasta.



Maatutkausalue 1, taso S70,
noin 90 cm syvyydessä
nykyisestä maan pinnasta.