

TURUN ORAVAISTEN RANTAPUISTON LUONTOSELVITYS



FM (biologi) Turkka Korvenpää

FK (biologi) Anssi Junnila

30.12.2025

Sisällys:

1. JOHDANTO	3
2. ALUEEN YLEISKUVAUS	4
3. LUONTOTYYPIT JA KASVILLISUUS	4
3.1 Menetelmät	4
3.2 Oravaisten lehto	5
3.3 Luontotyyppikuviot.....	8
4. PESIMÄLINNUSTO	15
4.1 Menetelmät	15
4.2 Tulokset ja johtopäätökset.....	16
5. LEPAKOT	17
5.1 Menetelmät	17
5.2 Tulokset ja johtopäätökset.....	17
6. HYÖNTEISET	18
7. MUU LAJISTO.....	21
8. EKOLOGISET YHTEYDET	22
9. SUOSITUSTEN YHTEENVETO.....	22
10. KIRJALLISUUS JA LÄHTEET	23

Kannen kuva: Neidonkieli kukkii ratakiskojen eteläpäässä.

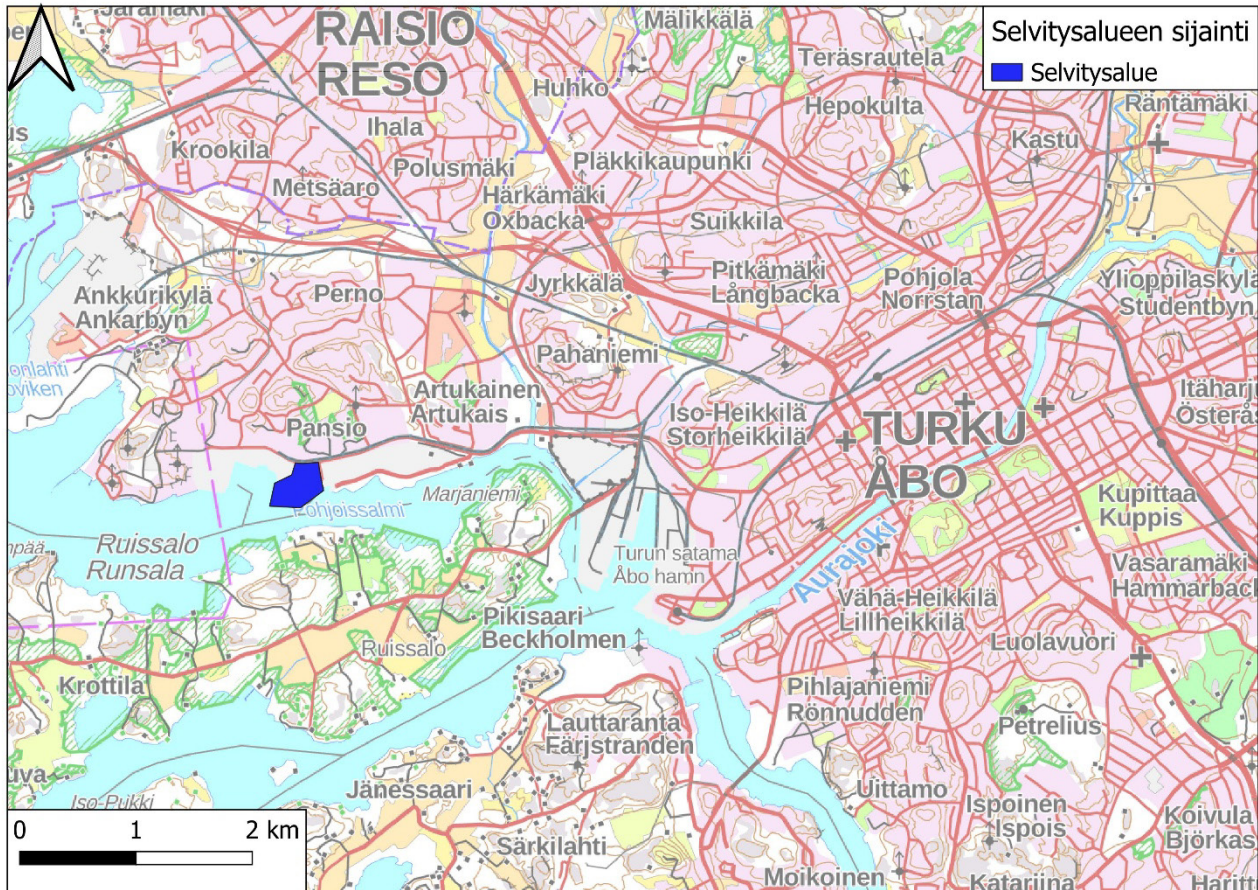
Kuvat 1-9 © Turkka Korvenpää, kuvat 10-11 © Anssi Junnila

Pohjakartat ja ilmakuva: © Maanmittauslaitos 12/2025

Luonto- ja ympäristötutkimus Envibio Oy
Hanhenkaari 10 as 16
21420 Lieto
Puh. 045-6793602
www.envibio.net

1. JOHDANTO

Turun kaupunki tilasi Luonto- ja ympäristötutkimus Envibio Oy:ltä Oravaisten rantapuiston luontoselvityksen (kartta 1).



Kartta 1. Selvitysalueen sijainti.

Luontoselvityksen tarkoituksena on kartoittaa alueen luontoarvot ja arvioida niiden vaikutusta maankäyttöön. Työhön sisältyvät seuraavat osat:

- luontotyyppi- ja kasvillisuuskarttoitus
- pesimälinnustokarttoitus
- lepakkokarttoitus
- alueen tarkastelu hyönteisten elinympäristönä
- muiden uhanalaisten, silmälläpidettävien ja EU:n direktiivilajien esiintymien selvitys
- ekologisten yhteyksien tarkastelu

Työn taustaksi hankittiin Suomen Lajitietokeskuksesta tiedot alueelta ja sen lähiympäristöstä ennestään tunnetuista lajiesiintymistä (Suomen Lajitietokeskus 2025). Selvityksen maastotyöt tehtiin kesä-elokuussa 2025. Työn suoritti FM (biologi) Turkka Korvenpää lukuun ottamatta hyönteiskartoituksia, jotka teki FK (biologi) Anssi Junnila. Kiitämme Turun sataman satamavalvontaa sujuvasta yhteistyöstä alueella liikkumisen mahdollistamiseksi.

2. ALUEEN YLEISKUVAUS

Selvitysalue (maapinta-ala noin 9 ha) sijaitsee Ruissaloa mantereesta erottavan Pohjoissalmen pohjoisrannalla Turun sataman alueella (kartta 1). Se sijaitsee lähes kokonaan aidatun satama-alueen sisäpuolella. Merkittävä osa alueesta on jokseenkin niukkakasvista soraista ruderaattia, jota käytetään varastointiin ja pysäköintiin. Itäosassa sijaitsee öljysatama laitureineen ja öljysäiliöineen. Öljysataman länsipuolella kohoavan mäen etelä- ja lounaisrinteellä on säilynyt pieni lehtipuuvaltainen lehto, jossa kasvaa myös hyvin vanhoja mäntyjä. Tämä metsikkö itäpuolisine männiköineen on ainoa jäänne alueen alkuperäisestä kasvillisuudesta. Toinen metsikkö sijaitsee Pansiontien varrella, jossa on nuoreksi lehtimetsäksi umpeen kasvanutta entistä ruderaattia.

3. LUONTOTYYPIT JA KASVILLISUUS

3.1 Menetelmät

Alueen luontotyyppikartoitus perustuu 24.6.2025, 1.7.2025 ja 31.7.2025 suoritettuihin maastokäynteihin. Öljysataman alueella ei kuitenkaan liikuttu, sillä tämä olisi edellyttänyt erillistä lupaprosessia, ja toisaalta öljysatama on aktiivisessa käytössä eikä siellä ole juuri kasvillisuutta. Kartoitettuja luontoarvoiltaan merkittäviä luontotyyppejä ovat:

- luonnonsuojelulain suojelema luontotyyppi (mukaan lukien merkittävässä määrin luonnonsuojelulain luontotyyppin ominaispiirteitä sisältävä kohde)
- metsälain erityisen tärkeä elinympäristö
- vesilain suojaama pienvesi
- METSO -kriteerit täyttävä kuvio
- uhanalaisen luontotyyppin edustava esiintymä
- muuten luontoarvoiltaan merkittävä kohde

Selvitysalueelta löytyi yksi arvokas luontotyyppikohde, joka esitellään kappaleessa 3.2. Arvokkaiden luontotyyppikohteiden kartoituksen lisäksi koko selvitysalue jaettiin 15 luontotyyppikuvioon, joista laadittiin kuvaukset. Kuvaus sisältää tietoa mm. kuvion elävästä ja kuolleesta puustosta, putkilokasvillisuudesta ja Suomen luontotyyppien uhanalaisuusarvioinnin luontotyyppistä (Kontula & Raunio 2018a ja b). Luontotyyppien uhanalaisuusarviointiin kuulumattomien kulttuuriluontotyyppien kohdalla käytettiin Turun kaupungin omaa luontotyyppiluokitusta. Luontotyyppien uhanalaisuudessa merkittävää on uhanalaisuusluokan lisäksi luontotyyppin ekologinen laatu. Esimerkiksi tavanomaisena talousmetsänä käsitelty voimakkaasti harvennushakattu, tasaikäinen ja lahoppuustoltaan niukka, varttunut kuiva kangasmetsä kuuluu uhanalaisluokkaan vaarantunut (uhanalainen), mutta on ekologiselta laadultaan heikko, sillä luontotyyppin tila on voimakkaasti heikentynyt, kun ihmistoiminta on perin pohjin muuttanut metsän luontaisia ominaispiirteitä. Sen sijaan ekologiselta laadultaan erinomaiset ja hyvät kohteet ovat jo tällä hetkellä luontoarvoiltaan merkittäviä. Laadultaan kohtalaiset ja heikot kohteetkin kehittyvät toki aikaa myöten paremmiksi, jos ne jätetään luonnontilaan (tai perinnebiotooppien kohdalla aloitetaan asianmukainen hoito). Luontaisesti harvinaisten luontotyyppien (kuten lähteiden ja kalkkikallioiden) ja perinnebiotooppien kohdalla asian merkitys korostuu, ja ne voivat olla luontoarvoiltaan merkittäviä laadultaan heikkoinakin.

3.2 Oravaisten lehto

Oravaisten eteläosassa on melko jyrkällä etelä- ja lounaisrinteellä (kartta 2) melko edustavaa tuoretta - kuivahkoa kulttuurilehtoa. Puusto on tiheää, eri-ikäistä ja ryteikköistä. Siihen kuuluu varsin vanhoja kilpikaarnaisia mäntyjä sekä nuorempaa lehtipuustoa, ennen muuta haapaa (kuvat 1-2). Lisäksi on melko kookas tammi ja nuorta vaahteraa sekä pihlajaa. Tiheässä pensaskerroksessa esiintyy lehtokuusamaa, tuomea, taikinamarjaa, koiranheittä ja vähän terttuseljaa (haitallinen vieraslaji) sekä isotuomipihlajaa (haitallinen vieraslaji). Haavan vesoja on runsaasti. Kuviolla on kaksi keloja ja melko paljon maapuuta. Lahoppuun kokonaismääräksi arvioitiin 5-10 m³/ha. Kuviolla esiintyy pieniä kallioita, ja ylärinteessä on yläpuoliselta mäeltä rinteeseen valuneita louhittuja lohkareita. Lehdosta löytyi myös ruosteinen tynnyri. Kenttäkerroksessa tavataan runsaasti lehtonurmikkaa. Muuhun kasvistoon kuuluvat esim. nuokkuhelmikkä, kielo, ahomansikka, mustikka, metsäkastikka, kivikkoalvejuuri, lehtotesma, jänönsalaatti, haisukurjenpolvi, puna-ailakki, koiranvehniö, metsäapila ja niukka syyliälinnunherne. Kuvion kaakkoisreunaan on kasattu risuja.

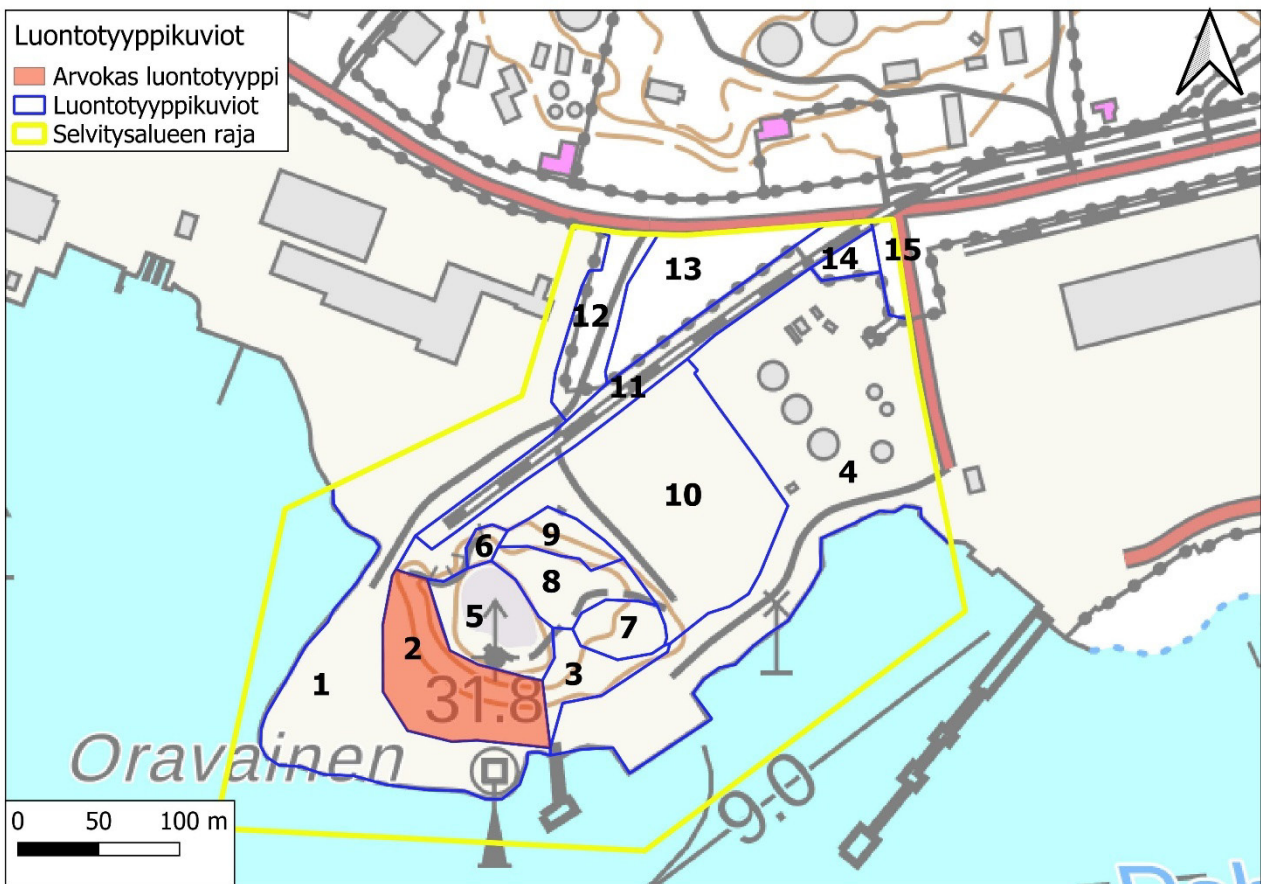


Kuvat 1-2. Oravaisten lehtoa.

Tuore runsaravinteinen lehto on erittäin uhanalainen luontotyyppi. Vaahteroiden määrä ei tällä hetkellä täytä luonnonsuojelulain luontotyyppin jalopuumetsikkö määritelmää, mutta lehto voi kehittyä jalopuumetsiköksi. Se täyttää METSO-kriteerit luokassa II.

Arvoluokka: 3

Maankäyttösuositus: Lehdon jättäminen luonnontilaan on suositeltavaa. Vanha tynnyri, lehdon kaakkoisreunaan kasatut risut sekä vieraslajipensaat (terttuselja ja isotuomipihlaja) olisi hyvä poistaa.



Kartta 2. Arvokas luontotyyppi ja luontotyyppikuviot.

3.3 Luontotyyppikuviot

Luontotyyppikuviot on merkitty karttoihin 2-3.

KUVIO 1 – AVOIN RUDERAATTIYHDYSKUNTA

Sorainen, niukkakasvinen kuvio, jota käytetään parkki- ja varastoalueena (kuva 3). Pohjoispäässä on myös asfaltoitua aluetta. Kuviolla kasvaa runsaasti jänönpilaa, keltamaitetta ja ketotyräruohoa. Viime mainittu on vanhan kulttuurin seuralaiskasvi, joka tuntuu viime vuosina runsastuneen erityyppisillä kuivilla ja kulutukselle alttiilla kulttuurikasvupaikoilla. Muuta kasvistoa ovat mm. pietaryrtti, ukontulikukka, kanadankoiransilmä (haitallinen vieraslaji), rantaukonauris, valkomesikkä, hopeahanhikki, keltamaksaruoho ja neidonkieli, jota kasvaa rataakiskojen eteläpään tienoilta kohti etelää kuvion itäreunalla. Neidonkieliesiintymän eteläreunalta löytyi partaohraa, joka on mm. satamissa kasvava tulokas. Sitä kasvaa myös pohjoisempana rataakiskojen tuntumassa.



Kuva 3. Niukkakasvista sorakenttää luontotyyppikuviolla 1.

KUVIO 2 – TUORE RUNSASRAVINTEINEN LEHTO

Katso kappale 3.2.

KUVIO 3 – KUIVA KESKIRAVINTEINEN LEHTO

Lähinnä kuivaa keskiravinteista, kulttuurivaikutteista lehtoa oleva rinne, jolla kasvaa harvassa hyvin vanhoja mäntyjä (kuva 4). Lisäksi on nuorta pihlajaa ja koivua. Pensaista tavataan vähän tuomea ja terttuseljaa. Kivisellä ja osin kallioisella kuviolla kasvaa runsaasti metsälauhaa, jonka lisäksi kasvistoon kuuluvat mm. pölkkyruoho, mäkitervakko, niittynurmikka, lehtonurmikka, rohtotädyke ja ahomansikka. Kuviolla on kelomaapuu. Kuiva keskiravinteinen lehto on silmälläpidettävä luontotyyppi. Kuvio on lehdoksi epätyypillinen ja kulttuurivaikutuksen voimakkaasti muokkaama. Vanhat männyt ovat kuitenkin arvokkaita ja niiden säilyttäminen suositeltavaa.



Kuva 4. Luontotyyppikuviolla 3 kasvaa vanhoja mäntyjä.

KUVIO 4 – KASVITON ALUE

Öljysataman aidattu alue, jota ei kartoitettu tarkemmin. Niukkakasvisella alueella on laituri, satamatoimintoja ja öljysäiliöitä.

KUVIO 5 – AVOIN RUDERAATTIYHDYSKUNTA

Reunoiltaan jo männyn ja koivun taimia kasvava avoin alue. Maa on päällystetty betonilla, joka on jo kulunutta ja suurelta osin sammalen sekä kasvillisuuden peittämää (kuva 5). Kuviolla kasvaa runsaasti pietaryrttiä ja hopeahanhikkia. Kasvistoon kuuluvat myös mm. valkomesikkä, ahdekaunokki, ahomansikka, ukontulikukka, sarjakeltano, kanadankoiransilmä, keltamaksaruoho, mäkiarho, mäkirivilä ja litteänurmikka. Kuvion reunoilla on louhinnan yhteydessä syntyneitä lohkareita.



Kuva 5. Luontotyyppikuvio 5.

KUVIO 6 – KESKIRAVINTEINEN AVOIN LAAKEA KALLIO

Pieni keskiravinteinen avokallio, jolla kasvaa mm. kalliokieloa, keltakukkaista mataraa ja ahomansikkaa. Mataroissa on piirteitä, jotka viittaavat kelta- ja paimenmataran risteymään. Keskiravinteinen avoin laakea kallio on silmälläpidettävä luontotyyppi. Kuvio on ekologiselta laadultaan kohtalainen.



Kartta 3. Luontotyyppikuviot ilmakuvalla.

KUVIO 7 – KASVITON ALUE

Jokseenkin kasvion kuvio, jolle on läjitetty kivenlohkareita.

KUVIO 8 – AVOIN RUDERAATTIYHDYSKUNTA

Heinittynyt ruderaatti (kuva 6), josta osassa on rapautunutta betonikenttää. Länsireunalla sijaitsee kallioleikkaus. Kuviolla kasvaa yksittäisiä pensaita ja nuoria puita. Kasvistoon kuuluvat runsaiden valkomesikän, hietakastikan ja siankärsämön lisäksi mm. paimenmatara (haitallinen vieraslaji), keltamaksaruoho, keltakannusruoho, pelto-ohdake ja kanadankoiransilmä.

KUVIO 9 – PUUSTOTTUNUT RUDERAATTIYHDYSKUNTA

Puustottunut jyrkkä ruderaattirinne, jolla kasvaa koivua sekä vähän haapaa ja raitaa. Puusto on melko tiheää. Jokseenkin kuivan kuvion kasvistoon kuuluvat mm. kielo, ahomansikka, lehtonurmikka ja kivikkoalvejuuri.



Kuva 6. Luontotyyppikuvio 8 on heinittynyttä ruderaattia.

KUVIO 10 – AVOIN RUDERAATTIYHDYSKUNTA

Osittain kasviton ja varastoalueena käytettävä kuvio (kuva 7), jonne on läjitetty myös kivenlohkareita. Kuviolla esiintyy runsaasti valkomesikkää, leskenlehteä, keltamaitetta ja hietakastikkaa. Lisäksi tavataan mm. pietaryrttiä, kanadankoiransilmää, pujoa, ahdekaunokkia, nurmimailasta, alsikeapilaa ja paimenmataraa. Kuvion läntisimmässä kärjessä sijaitsee kalliroleikkaus.

KUVIO 11 – AVOIN RUDERAATTIYHDYSKUNTA

Hylätyt raiteet reunoineen. Kuviolla kasvaa mm. huopavoikeltanoa, pietaryrttiä, ahomansikkaa, litteänurmikkaa, sarjakeltanoa ja keltamaitetta.

KUVIO 12 – AVOIN RUDERAATTIYHDYSKUNTA

Kuiva, sorapohjainen, mutta heinittynyt tieura, jolla kasvaa runsaasti hietakastikkaa. Muuhun kasvistoon kuuluvat mm. pietaryrtti ja keltamaite. Tieuran länsipuolella on koivurivi. Kuvioon kuuluu myös päällystettyä katua ja kuivaa piennarta.



Kuva 7. Luontotyypikuvio 10.

KUVIO 13 – PUUSTOTTUNUT RUDERAATTIYHDYSKUNTA

Paikoin tiheää lehtimetsää (kuvat 8-9) kasvava puustottunut ruderaatti. Osittain aukkoinen puusto koostuu koivuista, nuorista haavoista ja raidoista. Kuviolla on muutama lehtimaapuu. Kuviolle on läjitetty kivenlohkareita, betonia, vanhoja tiiliä ja asfaltin kappaleita. Pensaskerroksessa esiintyy haavan vesoja, pihlajan taimia ja tuomea. Kenttäkerroksessa tavataan sekaisin avomaiden lajeja ja metsäkasveja. Kasvistoon kuuluvat esim. hietakastikka, kielo, pelto-ohdake, ahomansikka, litulaukka, vuohenputki, lillukka, lehtonurmikka, kyläkellukka ja niukka hakarasara. Kuviolla on hieman roskaa. Puihin on ripustettu kaksi kottaraiselle sopivaa linnunpönttöä.

KUVIO 14 – PUUSTOTTUNUT RUDERAATTIYHDYSKUNTA

Tiheä lehtimetsikkö, jossa kasvaa nuorta haapaa sekä vähän koivua, tervaleppää ja tuomea. Lahopuuta ei ole. Kenttäkerroksessa tavataan mm. lehtonurmikkaa, hietakastikkaa ja kieloa. Kuvio on hieman roskaantunut.



Kuvat 8-9. Tiheää lehtipuustoa luontotyyppikuviolla 13.

KUVIO 15 – AVOIN TIENVARSI

Niitetty, kuiva kadunpiennar.

4. PESIMÄLINNUSTO

4.1 Menetelmät

Pesimälinnustoa kartoitettiin kahdella kartoituslaskentakerralla (taulukko 1). Sää oli molempina kartoitusaamuina linnustokartoitukselle suotuisa. Toimeksianto saatiin niin myöhään, että lintujen aktiivisin laulukausi alkoi olla jo ohi, mutta linnustoa havainnoitiin myös muun maastotyön ohessa. Käytössä olivat lisäksi Suomen Lajitietokeskuksen aineistot.

Kartoituslaskennassa selvitysalue käveltiin niin tiheästi läpi, että ainakin kaikki laulavat lintuyksilöt voitiin kohtuullisella varmuudella havaita. Öljysataman alueella ei kuitenkaan liikuttu. Apuvälineinä käytettiin kiikaria, GPS-laitetta sekä etukäteen tulostettuja suurimittakaavaisia karttoja. Kaikki havainnot uhanalaisista, silmälläpidettävistä, EU:n lintudirektiivin I-liitteeseen sisältyvistä tai muuten huomionarvoisista lajeista merkittiin tulostetuille paperikartoille ja samalla merkittiin muistiin tieto lajista, sukupuolesta (jos mahdollista määrittää kiikarilla), yksilömäärästä ja käyttäytymisestä (laulava koiras, poikasille ruokaa kuljettava emo, varoitteleva lintu, pari ym.). Yleisistä lajeista kirjattiin vain tieto lajin kuulumisesta pesimälinnustoon. Selvästi yli lentävät linnut jätettiin huomioimatta, mutta alle 50 metrin päässä selvitysalueen rajan ulkopuolella paikallisina havaitut yksilöt merkittiin muistiin, sillä niiden reviiri sijoittuu suurella todennäköisyydellä osittain selvitysalueelle.

Taulukko 1. Lintulaskentapäivät, laskenta-ajat ja säätila.

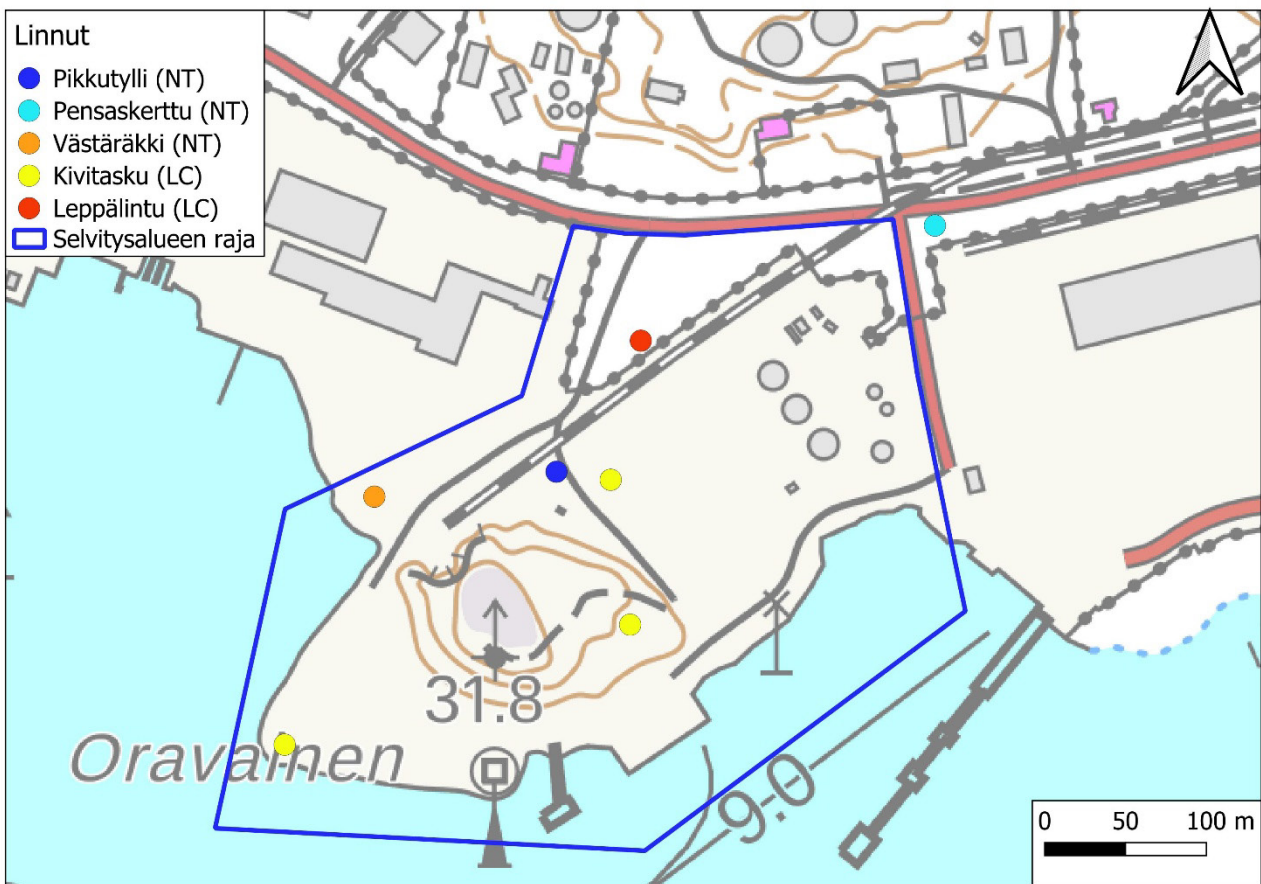
Päivä	Laskenta-aika	Sää
24.6.2025	9.12-9.55	Lämpötila +14 °C, tuuli 3-4 m/s, pilvisyys 8/8
1.7.2025	8.37-9.18	Lämpötila +17 °C → +19 °C, tuuli 2-3 m/s, pilvisyys 0/8

Tehdyt lintuhavainnot vietiin paperikartoilta paikkatieto-ohjelmistoon erotellen eri laskentakertojen havainnot toisistaan. Reviiriksi tulkittiin kaikki havainnot laulavista koiraista, pesistä, ruokaa kuljettavista emoista, varoittelevista linnuista sekä muista paikallisina sopivassa pesimäympäristössä havaituista linnuista. Jo yhdellä laskentakerralla saatu

havainto tulkittiin reviiriksi. Lähellä toisistaan tehtyjen eri laskentakertojen havaintojen tulkittiin tarkoittavan samaa reviiriä. Samaksi reviiriksi tulkittujen havaintojen välinen maksimietäisyys vaihteli hieman lajeittain, mutta nyrkkisääntönä voidaan pitää noin paria sataa metriä, jota kauempana toisistaan eri laskentapäivinä tehdyt havainnot tulkittiin eri reviireiksi. Käytännössä tulkinta oli pääosin yksiselitteistä.

4.2 Tulokset ja johtopäätökset

Selvitysalueella ja sen välittömässä lähiympäristössä tulkittiin pesivän kaikkiaan 16 lintulajia. Nämä lajit ovat harmaasieppo, hemppo, keltasirkku, kivitasku, laulurastas, mustapääkerttu, mustarastas, pajulintu, peippo, pensaskerttu (silmälläpidettävä), pikkutylli (silmälläpidettävä), räkättirastas, sinitiainen, talitiainen, tikli ja västäräkki (silmälläpidettävä).



Kartta 4. Huomionarvoisten lintujen reviirit. (NT=silmälläpidettävä. LC=elinvoimainen)

Pesimälinnustoon kuuluu joitakin huomionarvoisia lajeja (kartta 4). Niistä merkitsevä on pikkutylli, jolla oli reviiri alueen pohjoisosan ruderaatilla. Kartan piste osoittaa reviirin summittaista sijaintia. Pikkutylli pesii tyypillisesti mm. soraikkosilla, avoimilla joutomaakentillä. Tällaisilla paikoilla lajin esiintyminen on luonnollisesti ihmistoiminnasta

riippuvaista. Taantuneella kivitaskulla oli alueella kolme reviiriä. Laji pesii mielellään erilaisilla joutomailla, varsinkin jos niillä on pesimiseen sopivaa kivikkoa tai muita sopivia pesäpaikkoja. Taantunut leppälintu pesi selvitysalueen pohjoisosan lehtimetsikössä pöntössä. Pensaskertulla oli reviiri alueen reunalla, ja myös västäräkki kuuluu linnustoon.

Pesimälinnustoon perustuvia maankäyttösuosituksia ei ole tarpeen esittää.

5. LEPAKOT

5.1 Menetelmät

Kaikki Suomessa esiintyvät lepakkolajit sisältyvät EU:n luontodirektiivin IV-liitteeseen, joten niiden lisääntymis- ja levähdyspaikkojen heikentäminen ja hävittäminen on kielletty.

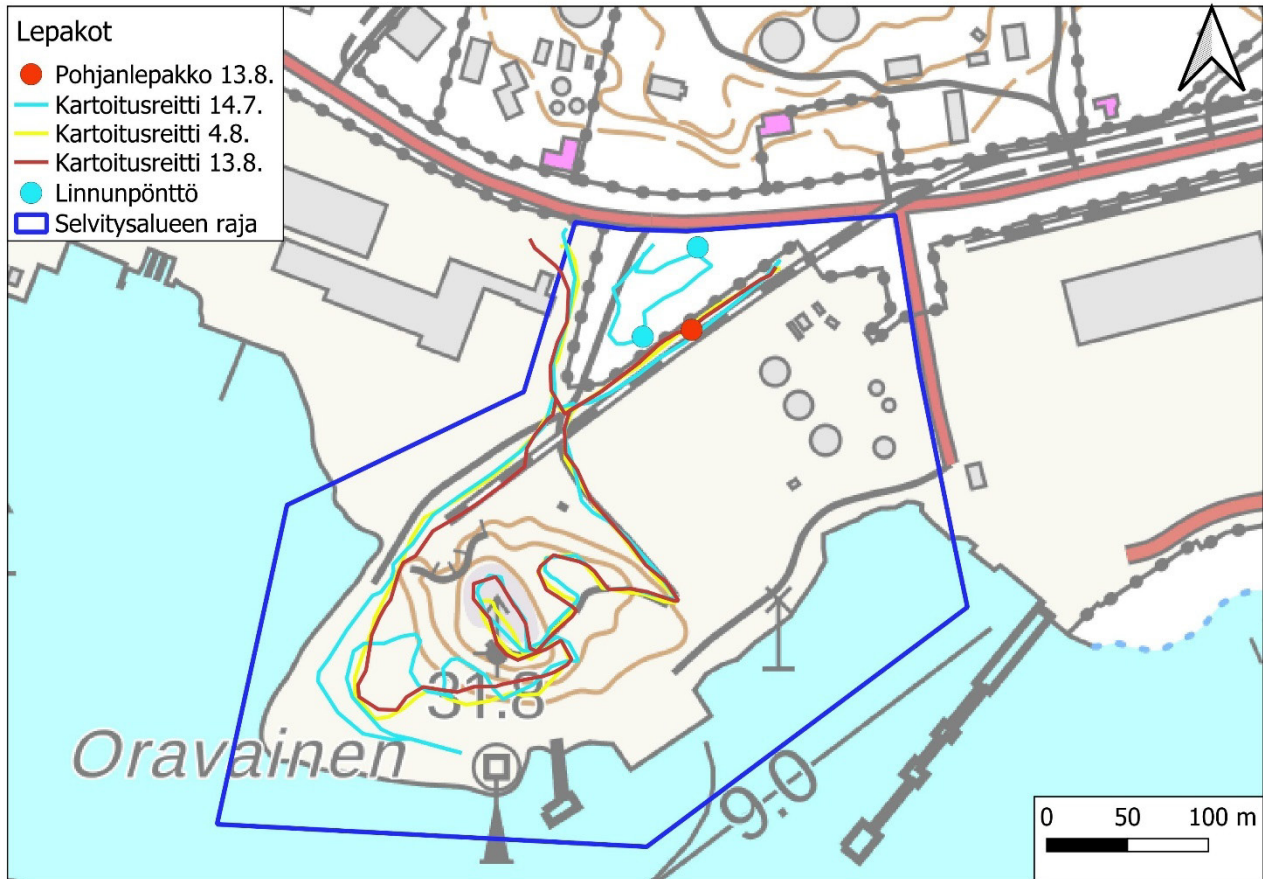
Taulukko 2. Lepakkokartoitusajat ja säätila.

Päivä	Havainnointiaika	Sää
14.7.2025	23.13-23.52	Lämpötila +20 °C → +19 °C, tuuli 0-1 m/s, pilvisyys 5/8
4.8.2025	22.28-22.49	Lämpötila +20 °C, tuuli 2 m/s, pilvisyys 1/8
13.8.2025	22.17-22.43	Lämpötila +17 °C → +16 °C, tuuli 1 m/s, pilvisyys 0/8

Lepakkoja havainnoitiin detektorilla (Echo Meter Touch 2 Pro) kolmena yönä (taulukko 2) kävellen karttaan 5 merkityt reitit. Säätila oli kaikkina kartoitusöinä työhön hyvin sopiva. Havaittujen lepakkojen sijainti kirjattiin muistiin ja laji määritettiin. Luontoselvityksen muiden osatöiden yhteydessä etsittiin puolestaan maakellareita ja kolopuita sekä muita lepakoiden päiväpiiloiksi, lisääntymispaikoiksi ja talvehtimispaikoiksi sopivia kohteita.

5.2 Tulokset ja johtopäätökset

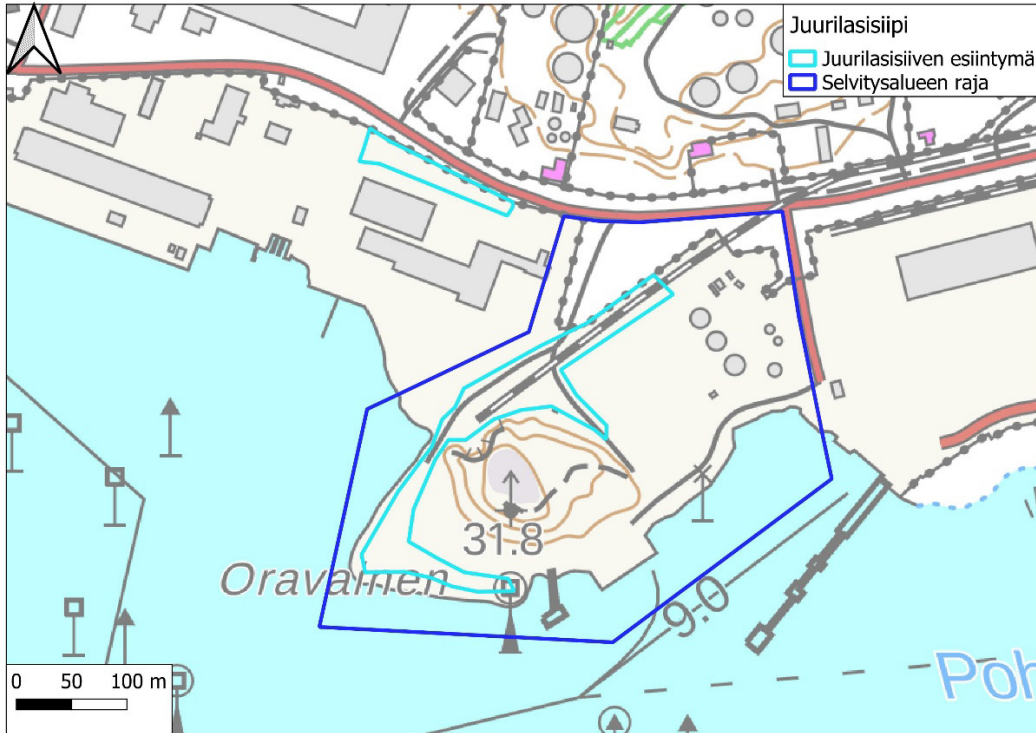
Kartoituksissa havaittiin vain yksi pohjanlepakko 13.8.2025. Selvitysalueen pohjoisosan lehtimetsikössä on kaksi linnunpönttöä, joita lepakot voivat käyttää päiväpiiloinaan. Selvitysalueella ei havaintojen perusteella näytä nykyisin olevan erityistä merkitystä lepakoille.



Kartta 5. Lepakkohavainnot, kartoitusreitit ja päiväpiiloiksi sopivat linnunpöntöt.

6. HYÖNTEISET

Oravaisten rantapuiston soraisilla avomailla kasvaa laajalti keltamaitetta, joka on vaarantuneen ja erityisesti suojeltavan juurilasisiiven toukan ravintokasvi. Juurilasisiipeä etsittiin 1.7.2025 koiraita feromonilla houkutellessa. Sää oli aurinkoinen, heikkotuulinen ja lämmin (+23 °C). Feromonihoukutinta (kuva 10) käytettiin useassa paikassa sekä varsinaisella selvitysalueella että lännempänä Pansiontien tuntumassa satama-alueella. Juurilasisiipikoiraita havaittiin runsaasti. Nähtyjien yksilöiden määrän arvioitiin olleen ainakin noin 25, mutta tarkkaa lukumäärää oli hankala arvioida, sillä perhoset lensivät vilkkaasti. Havainnot jakautuivat kahdelle esiintymispaikalle, joista toinen käsittää soraisia ruderaatteja varsinaisella selvitysalueella. Toinen esiintymisalue sijaitsee hieman lännempänä satama-alueella (kartta 6).



Kartta 6. Juurilasiipi Oravaisten rantapiustossa ja lähialueella.



Kuva 10. Juurilasiipiä feromonihoukuttimella.

Oravaisten rantapuiston soraiset ruderaatit (kuva 11) ovat kaikilta osin juurilasiiven kannalta erinomaista elinympäristöä (laatuluokka 1, kriteerit määritetty aiemmissa juurilasiipiselvityksissä). Yhteys muihin populaatioihin on ilmeinen, sillä lajille suotuisa ympäristö jatkuu rautatietä pitkin Pansiontielle, josta on havaintoja aiemmilta vuosilta.



Kuva 11. Juurilasiiven elinympäristöä.

Juurilasiipeä uhkaa avoimien alueiden sulkeutuminen ja rakentaminen. Oravaisten rantapuiston juurilasiipiesiintymän turvaamisen kannalta olisi keskeistä pystyä säilyttämään alueella avoimia, soraisia, keltamaitetta kasvavia kenttiä myös aluetta kehitettäessä.

7. MUU LAJISTO

Selvitysalueella ei ole viitasammakon (EU:n luontodirektiivin IV-liitteen laji) kutupaikoiksi sopivia pienvesiä.

Selvitysalue sisältyy Turun mantereen puoleisen alueen liito-oravakartoituksen vuoden 2024 kartoitusalueeseen (Korvenpää 2024). Oravaisten rantapuisto on lähes kokonaan aidattu, mutta mm. kartta- ja ilmakuvatulkinnan perusteella siellä ei tuolloin arvioitu kasvavan liito-oravalle sopivaa metsää. Alueelta ei myöskään ole aiempia liito-oravahavaintoja (Suomen Lajitietokeskus 2025). Tämän luontoselvityksen toimeksianto saapui niin myöhään, ettei varsinaista liito-oravakartoitusta ehditty enää tehdä. Linnusto- ja luontotyyppikartoitusten yhteydessä todettiin kuitenkin, ettei alueella kasva liito-oravalle hyvin sopivaa metsää kuten oli aiemminkin arvioitu. Kaikki alueen metsiköt ovat lehtipuuvaltaisia, eikä niissä kasvaa suojaa antavia kuusia. Lisäksi puustoisia luontotyyppikuvioita 2 ja 3 erottaa lähimmästä metsiköstä (luontotyyppikuvio 13) noin 80 m levyinen puuton avomaa, jonka ylittäminen olisi liito-oravalle varsin hankalaa. Luontotyyppikuvio 13 sopisi kuitenkin puustoltaan liito-oravan ruokailualueeksi.



Kartta 7. Huomionarvoisia kasvilajeja.

Selvitysalueella kasvaa keltamaitteen lisäksi joitakin muitakin huomionarvoisia tai muuten mielenkiintoisia kasvilajeja. Keltamaitteen kasvustot sijoittuvat melko tarkkaan karttaan 6 merkittyjen juurilasisiipiesiintymien sisälle, joskin kasvustoja on myös muualla. Syylläinnunhernettä löytyi pieni kasvusto metsiköstä luontotyyppikuviolta 2 (kartta 7). Linnunherneiden lehdiltä ei löytynyt erittäin uhanalaisen ja erityisesti suojeltavan linnunhernetikkukoin toukan miinausjälkiä. Huomionarvoiseksi niittykasvi luokiteltu hakarasara löytyi niukkana lehtimetsiköstä luontotyyppikuviolta 13. Kasvusto lienee jääne ajalta, joille kuvio oli avointa ruderaattia. Partaohraa kasvaa raiteiden lähellä sekä etelämpänä soraisen kentän reunalla. Tätä harvinaista tulokaskasvia on kasvanut Turun satamassa jo pitkään. Monelle harvinaiselle hyönteislajille tärkeää neidonkieltä (kannen kuva) kasvaa rataiskojen eteläpäässä ja siitä etelään sorakentän itäreunalla. Alueen länsiosan sorakentällä (luontotyyppikuvio 1) on runsaasti ketotyräruohoa. Luontotyyppikuviolta 3 löytyi niukasti pölkkyruohoa.

Selvitysalueella ei ole merkittävää vieraskasvilajiongelmia, mutta mm. terttuseljat ja isotuomipihlajat olisi hyvä poistaa.

8. EKOLOGISET YHTEYDET

Selvitysalue sijaitsee satama-alueella. Pohjoisosan lehtimetsikkö on jossain määrin kytkeytynyt Pansion kaupunkimetsiköihin, vaikka vilkasliikenteinen Pansiontie erottaakin sitä pohjoisempaan sijaitsevista metsiköistä. Selvitysalueen eteläosan lehto on eristynyt pieni kaupunkimetsikkö. Aluetta tulevaisuudessa kehitettäessä sen pohjoispuolelle voitaisiin istuttaa puustoa, jolloin metsikkö olisi paremmin kytkeytynyt ympäröiviin puustosiin alueisiin. Tällöin menetettäisiin kuitenkin osa juurilasisiiven elinympäristöstä.

9. SUOSITUSTEN YHTEENVETO

Selvitysalueen eteläosassa sijaitseva Oravaisten lehto (merkitty karttaan 2) suositellaan jätettäväksi luonnontilaan. Lehdossa oleva vanha tynnyri, kaakkoisreunaan kasatut risut sekä vieraslajipensaat (terttuselja ja isotuomipihlaja) olisi hyvä poistaa. Luontotyyppikuviolla 3 kasvavien vanhojen mäntyjen säästäminen on suositeltavaa.

Juurilasisiipeä uhkaa avoimien alueiden sulkeutuminen ja rakentaminen. Oravaisten rantapuiston juurilasisiipiesiintymän turvaamisen kannalta olisi keskeistä pystyä säilyttämään alueella avoimia, soraisia, keltamaitetta kasvavia kenttiä myös aluetta kehitettäessä.

10. KIRJALLISUUS JA LÄHTEET

- Ahopelto, L., Lundgren, L., Kostiainen, A., Peltola, K., Laita, A., Mäkelä, A., Väänänen, M., Perätie, T. & Ruohomäki, A. 2021. Liito-oravan huomioiminen kaupunkisuunnittelussa. Hyvien käytäntöjen opas. Metsähallitus, Espoon kaupunki, Jyväskylän kaupunki ja Kuopion kaupunki. 108 s.
- Hyvärinen, E., Juslén, A., Kemppainen, E., Uddström, A. & Liukko, U.-M. (toim.) 2019. Suomen lajien uhanalaisuus – Punainen kirja 2019. Ympäristöministeriö & Suomen ympäristökeskus. Helsinki. 704 s.
- Keskinen, H.-L., Raunio, A., Forss, S., Kartano, L., Karttunen, K., Kokko, A., Kontula, T., Koskela, K., Mäkelä, K., Pykälä, J., Ryttäri, T. & Väänänen, M. 2024. Luonnonsuojelulain luontotyyppien inventointiohje, luonnos 15.5.2024. 281 s.
- Kontula, T. & Raunio, A. (toim.). 2018a. Suomen luontotyyppien uhanalaisuus 2018. Luontotyyppien punainen kirja – Osa 1: tulokset ja arvioinnin perusteet. Suomen ympäristökeskus ja ympäristöministeriö, Helsinki. Suomen ympäristö 5/2018.
- Kontula, T. & Raunio, A. (toim.) 2018b. Suomen luontotyyppien uhanalaisuus 2018. Luontotyyppien punainen kirja – Osa 2: luontotyyppien kuvaukset. Suomen ympäristökeskus ja ympäristöministeriö, Helsinki. Suomen ympäristö 5/2018. 925 s.
- Korvenpää, T. 2024. Turun mantereen puoleisen alueen liito-oravaselvitys: osa-alue 2. Luonto- ja ympäristötutkimus Envibio Oy. 33 s.
- Lindholm, T. & Tuominen, S. 1993. Metsien puuston luonnontilaisuuden arviointi. Metsähallituksen luonnonsuojelujulkaisuja A 3. 40 s.
- Meriluoto, M. & Soininen, T. 1998. Metsäluonnon arvokkaat elinympäristöt. Metsälehti Kustannus & Tapio. 192 s.
- Mäkelä, K. & Salo, P. 2024. Luontoselvitykset ja luontovaikutusten arviointi. Opas tekijälle, tilaajalle ja viranomaiselle. 2. korjattu painos. Suomen ympäristökeskuksen raportteja 43/2023. 374 s.

- Nieminen, M. 2017. Liito-orava (*Pteromys volans* Linnaeus, 1758). - Julkaisussa: Nieminen, M. & Ahola, A. (toim.). Euroopan unionin luontodirektiivin liitteen IV lajien (pl. lepakot) esittelyt, s. 48-55. Suomen ympäristö 1/2017.
- Sulkava, R. 2024. Lisääntymis- ja levähdyspaikan määrittelyn laillisuusperusteet liito-oravakartoituksissa ja niiden tulkinnessa. Suomen luonnonsuojeluliitto ry. Liito-orava LIFE-julkaisuja. 14 s.
- Suomen Lajitietokeskus 2025. <http://tun.fi/HR.200>, <http://tun.fi/HR.205>, <http://tun.fi/HR.429>, <http://tun.fi/HR.447>, <http://tun.fi/HR.1087>, <http://tun.fi/HR.2009>, <http://tun.fi/HR.2731>, <http://tun.fi/HR.3211>, <http://tun.fi/HR.3691> (haettu 31.7.2025).
- Syrjänen, K., Hakalisto, S., Mikkola, J., Musta, I., Nissinen, M., Savolainen, R., Seppälä, J., Seppälä, M., Siitonen, J. & Valkeapää, A. 2016. Monimuotoisuudelle arvokkaiden metsäympäristöjen tunnistaminen. METSO-ohjelman luonnontieteelliset valintaperusteet 2016-2025. Ympäristöministeriön raportteja 17/2016. 75 s.
- Ympäristöministeriö & Suomen ympäristökeskus (2021). Suomen lajien alueellinen uhanalaisuusarviointi 2020. <https://www.ymparisto.fi/punainenlista>