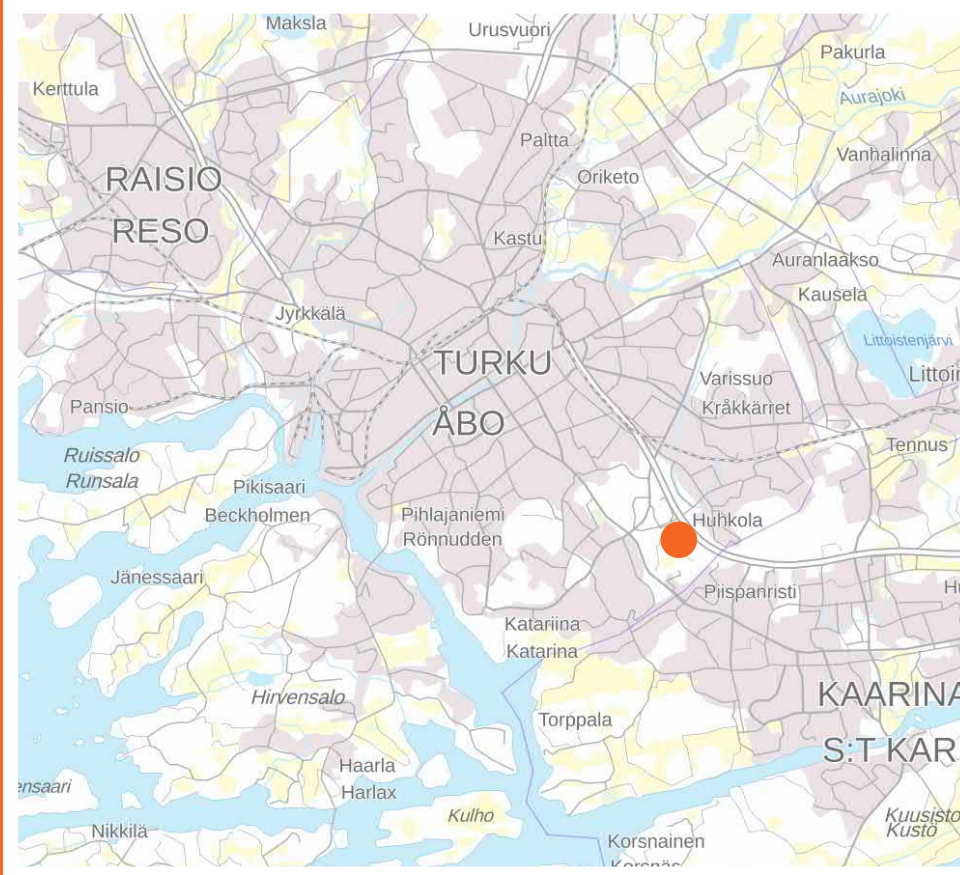


SKANSSI

Itä-Skanssi
Rakennetun ympäristön inventointi

2.6.2022





Kuva 1. Alueen sijainti Turun kaupunkialueella, Maanmittauslaitos.

Rakennetun ympäristön inventointi

Tämä selvitys kuvaa Itä-Skanssin kaavahankkeen (9/2014) alueella kaavaprosessin loppuvaiheessa vallinnutta rakennetun ympäristön tilaa ja sivuaa myös kevyesti rakennetun ympäristön historiaa viimeisen sadan vuoden ajalta. Jo kadonneet rakennukset on tunnistettu Turun vuosien 1939-2021 välillä julkaistuista ilmakuvista ja saman aikakauden karttajulkaisuista. Nykyinen rakennuskanta on inventoitu kesäkuussa 2021, jolloin ne on myös valokuvattu.

Selvityksen lähtökohtana on ollut, että rakennuksilla ei ole suojeluarvoa ja ne tullaan purkamaan uudisrakentamisen tieltä. Selvityksessä annetaan kuitenkin muutamia suosituksia olemassa olevan ympäristön jatkokäytölle.

Selvitykseen kuuluu seuraava liite:

Liite 1 - Inventoinnin yhteydessä otetut valokuvat

Inventoinnin koonti, kartat ja valokuvat ellei toisin mainittu:
kaavoitusarkkitehti Jukka Koskelainen

Alue ilmakuvissa 1939-2021



Kuva 2. Ilmakuva vuodelta 1939, Blom Kartta Oy ja Maanmittauslaitos.

1940-luvun taitteeseen tultaessa Skanssin nykyisin niittynä olevat peltoalueet ovat olleet viljeltyinä jo pitkään. Kaikki kuvassa näkyvät rakennukset on kuitenkin rakennettu 1900-luvun ensimmäisinä vuosikymmeninä.



Kuva 3. Ilmakuva vuodelta 1958, Blom Kartta Oy ja Maanmittauslaitos.

Sodan jälkeen Itä-Skanssiin on muodostunut nauhamainen asutuskeskittymä metsän rajaan. Kangastien linjaus on muodostunut nykyasuunsa.



Kuva 4. Ilmakuva vuodelta 1973, Blom Kartta Oy.

Ensimmäiset latorakennukset on purettu ja alueen halkaisee ensimmäinen iso sähkölinja.



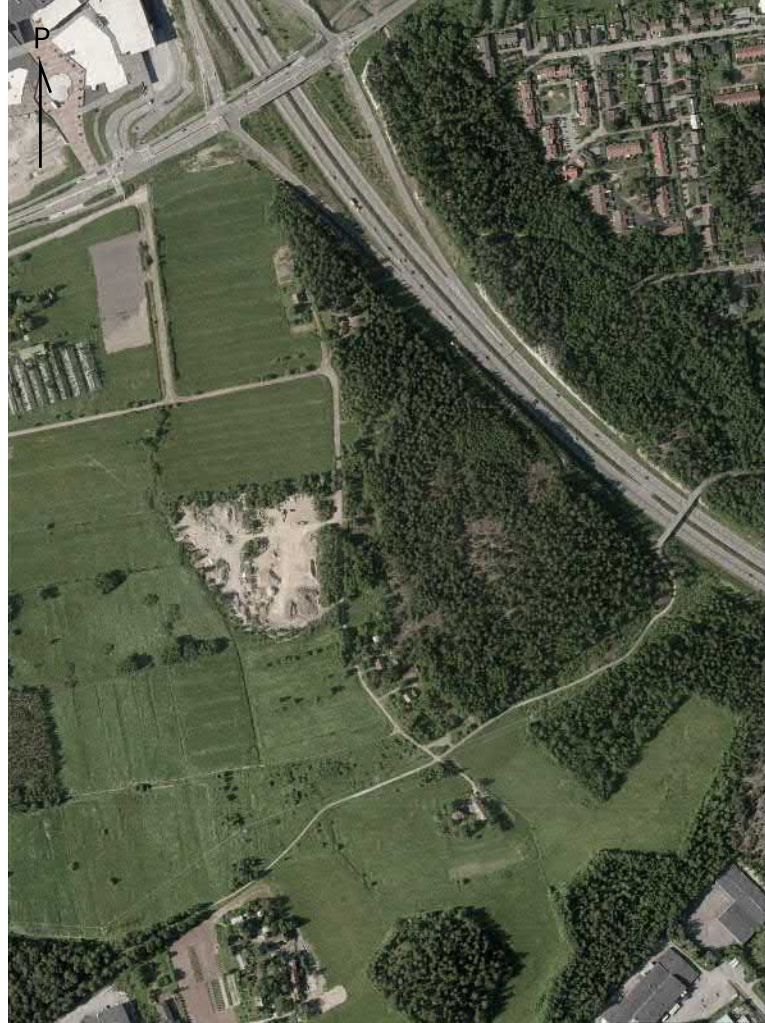
Kuva 5. Ilmakuva vuodelta 1986, Blom Kartta Oy.

Ensimmäiset pellot ovat jääneet pois viljelyskäytöstä ja rakennustarvikkeiden varastointi on alkanut. Itäkaari on rakennettu. Koillisessa näkyy Huhkolan ja kaakossa Kurkisuon alueiden rakentuminen.



Kuva 6. Ilmakuva vuodelta 1998, FM-Kartta Oy.

Peltojen viljelyskäyttö vähentynyt entisestään. Turku-Paimio-moottoritie ja itä-länsi-suuntainen virkistysreitti on rakennettu.



Kuva 7. Ilmakuva vuodelta 2010, Blom Kartta Oy ja Maanmittauslaitos.

Viimeisetkin pellot ovat muuttuneet niityiksi. Pohjoisessa näkyy Skanssin kauppakeskuksen rakentuminen.

Nykytilanteen yleiskuva

Kaava-alueella nykyisin oleva Kangastie on linjattu paikalleen sotien jälkeen ja sen varteen on rakentunut nauhamainen ja lähes yhtenäinen asutuskeskittymä. Nykyisin näistä pääosin metsänrajaan rakennetuista tonteista on jäljellä vain kaksi kahden pihapiirin rypästä. Sekä nykyiset että jo aikanaan puretut tai muuten tuhoutuneet rakennukset ilmenevät kuvasta 9.

Kangastien länsipuolella olevat entiset viljelyskäytössä olleet pellot ovat nykyisin niittyinä lukuun ottamatta yhtä noin kahden hehtaarin tonttia, joka on toiminut 1980-luvulta asti rakennusliikkeen varikkoalueena vaihtelevan kokoisissa kokoonpanoissa.






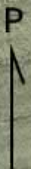
Kuva 8. Ilmakuva vuodelta 2021, MGGP Aero.

Länsi-Skanssin rakentuminen on alkanut. Yli puolet nauhamaisesta rakentamisesta Kangastien varrella on jo purettu.



MERKKIEN SELITE

-  Pihapiirin rajaus
-  Nykyinen rakennus
-  Lato (1973) Purettu rakennus. Suluissa on kerrottu vuosi, jota edeltävän viiden vuoden aikana rakennus on purettu.



Lato (1973)

Lato (1986)

Kangastie 2

Kangastie 4

Pihapiiri (2007)

Pihapiiri (2005)

Pihapiiri (2005)

Varikkoalue

Kangastie 12

Kangastie 14

Lato (2007)

Lato (1973)

Pihapiiri (2015)

100 m

Kangastie 2

Vuonna 1933 valmistunut puurakenteinen pieni maatalo (14) porstualla. Pihapiirissä myös ullakolla varustettu maakellari (3), mutterinmuotoinen piharakennus (17) ja kaksi betonirengaskaivoa (13, 15). 1980-luvun taitteessa purettujen vanhojen piharakennusten kivijalat (1) erottuvat maastosta.

Päärakennus on ulkoisesti tyydyttävässä kunnossa. Mikäli rakennuksen runko on hyvässä kunnossa, se pitäisi yrittää myydä siirrettäväksi muualle ennen mahdollisiin purkutöihin ryhtymistä.

Päärakennuksen tiedot

Ulkoverhoilu

Valkoinen pystylaudoitus, pilasterimaiset valkoiset nurkkalaudat.

Ikkunat

Pohjakerroksen ikkunat 2x3 ruutujaolla, ullakon 2x2 ruutujaolla. Ruskeat karmit.

Pääsisäänkäynti

Porstua ikkunoilla. Pääovi samaa väriä kuin karmit.

Katto

Punainen tiilikate ja yksi pellitetty muurattu savuhormi.

Muuta

-

Kangastie 4

Vuonna 1957 valmistunut puurakenteinen omakotitalo (10). Pihapiirissä on useita lautarakenteisia piharakennuksia, joista yksi on ollut autotalli (8). Lisäksi pihalla on kaksi muurattua grilliä (11) ja betonirengaskaivo (12).

Pihapiiri on ollut tyhjillään usean vuoden ajan ja kaikissa rakennuksissa on havaittavissa kosteusvaurioita. Rakennuksille on jo myönnetty purkulupa.

Pihapiirin läpi kulkeva polku yhdistyy laajempaan metsässä kulkevaan polkuverkostoon. Yhteyden säilyminen verkostoon on alueen virkistyskäytön kannalta tärkeää.

Päärakennuksen tiedot

Ulkoverhoilu

Keltainen vaakalaudoitus, ei nurkkalautoja.

Ikkunat

Useita erikokoisia- ja muotoisia ikkunoita 1-, 2- ja 3-pystyjaolla. Valkoiset karmit.

Pääsisäänkäynti

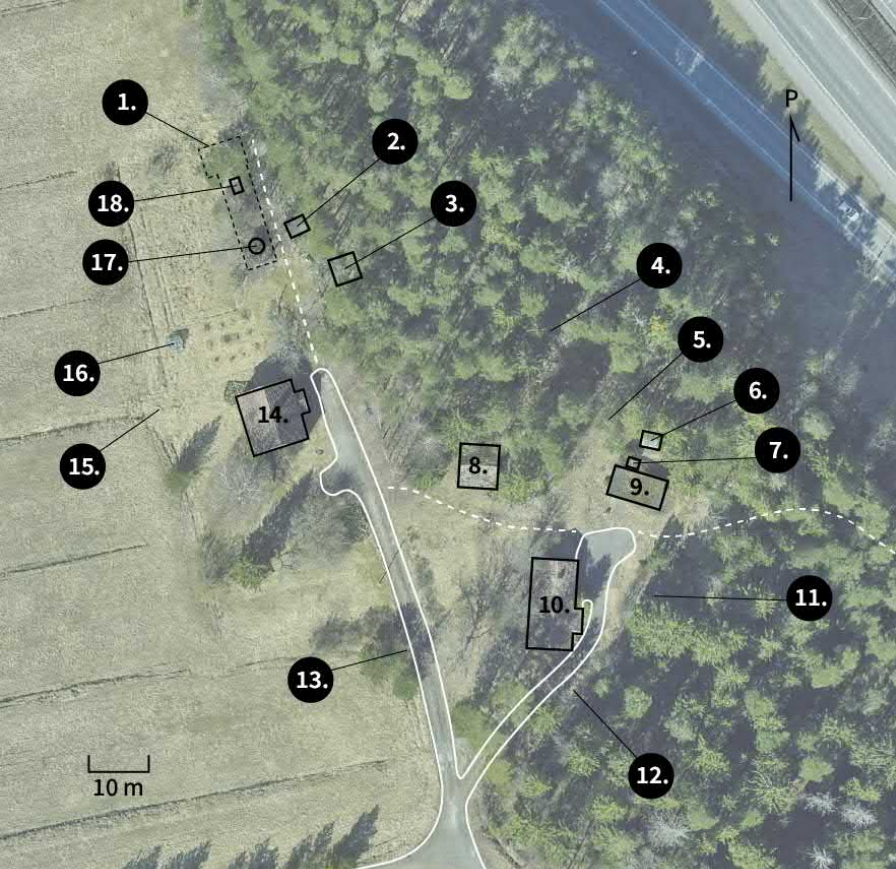
Pieni porstua isoilla ikkunoilla. Pääovi tammea.

Katto

Punainen tiilikate ja kaksi rapattua muurattua savuhormia.

Muuta

Pohjoispäädyssä kiinteät tikkaat kylmälle ullakolle.



Kohteet

- 1 Entisen ladon kivijalka
- 2 Varasto
- 3 Maakellari
- 4 Maakuoppa
- 5 Muurattu grilli
- 6 Varasto
- 7 Huussi
- 8 Autotalli
- 9 Varasto
- 10 Asuinrakennus 1 krs
- 11 Grillipaikka
- 12 Rengaskaivo
- 13 Rengaskaivo
- 14 Asuinrakennus 1½ krs
- 15 Rengaskaivo
- 16 Kasvihuone
- 17 Huvimaja
- 18 Kasvihuone



10



11



8



9



13



3



14

Kangastie 12

Vuonna 1953 valmistunut rintamamiestalo (21), joka on ulkoisesti peruskorjattu uudenveroiseksi. Pihapiirissä on pieni vaja (19) ja keittokatos (22).

Pihapiirissä päärakennuksen koillispuolella on suuri tasainen pellon suuntaan viettävä avokallioalue, jonka säästyminen uudisrakentamisen yhteydessä on tärkeää.

Päärakennuksen tiedot

Ulkoverhoilu

Vaaleanruskea pystylaudointu saman värisin nurkkalaidoin.

Ikkunat

Pohjakerroksen ikkunat epäkeskolla 2-pystyjaolla, ullakon isot ikkunat epäkeskolla 2-pystyjaolla ja pienet 1- tai 2-pystyjaolla. Valkoiset karmit.

Pääsisäänkäynti

Porstua nauhaikkunalla. Pääovi valkoiseksi maalattu.

Katto

Tumma tiilikatetta jäljittelevä peltikate ja yksi pellitetty muurattu savuhormi.

Muuta

Kellarissa autotalli ja muita tiloja.

Kangastie 14

Vuonna 1948 valmistunut rintamamiestalo (25) myöhemmin rakennetulla laajennusosalla. Pihapiirissä on päärakennusta jäljittelevä leikkimökki (24) ja suurikokoinen latorakennus (23), jonka ullakolle on ajoyhteys.

Pihapiirin läpi kulkeva polku yhdistyy laajempaan metsässä kulkevaan polkuverkostoon. Yhteyden säilyminen verkostoon on alueen virkistyskäytön kannalta suotavaa.

Päärakennuksen tiedot

Ulkoverhoilu

Valkoinen pystylaudointu, ei nurkkalautoja.

Ikkunat

Kaikki ikkunat 2- tai 3-pystyjaolla. Vaaleanruskeat karmit.

Pääsisäänkäynti

Laajennusosan yhteydessä pieni veranta. Pääovi samaa väriä kuin karmit.

Katto

Punainen tiilikate ja yksi pellitetty muurattu savuhormi. Laajennusosassa tumma peltikate.

Muuta

-



Kohteet

- 19 Autotalli
- 20 Rengaskaivo
- 21 Asuinrakennus 1½ krs
- 22 Keittokatos
- 23 Lato 1½ krs
- 24 Leikkimökki
- 25 Asuinrakennus 1½ krs
- 26 Pihakeinu





Liite 1

8.3.2022

Inventoinnin yhteydessä otetut valokuvat

Kuvauspäivä 9.6.2021, kuvaaja Jukka Koskelainen.

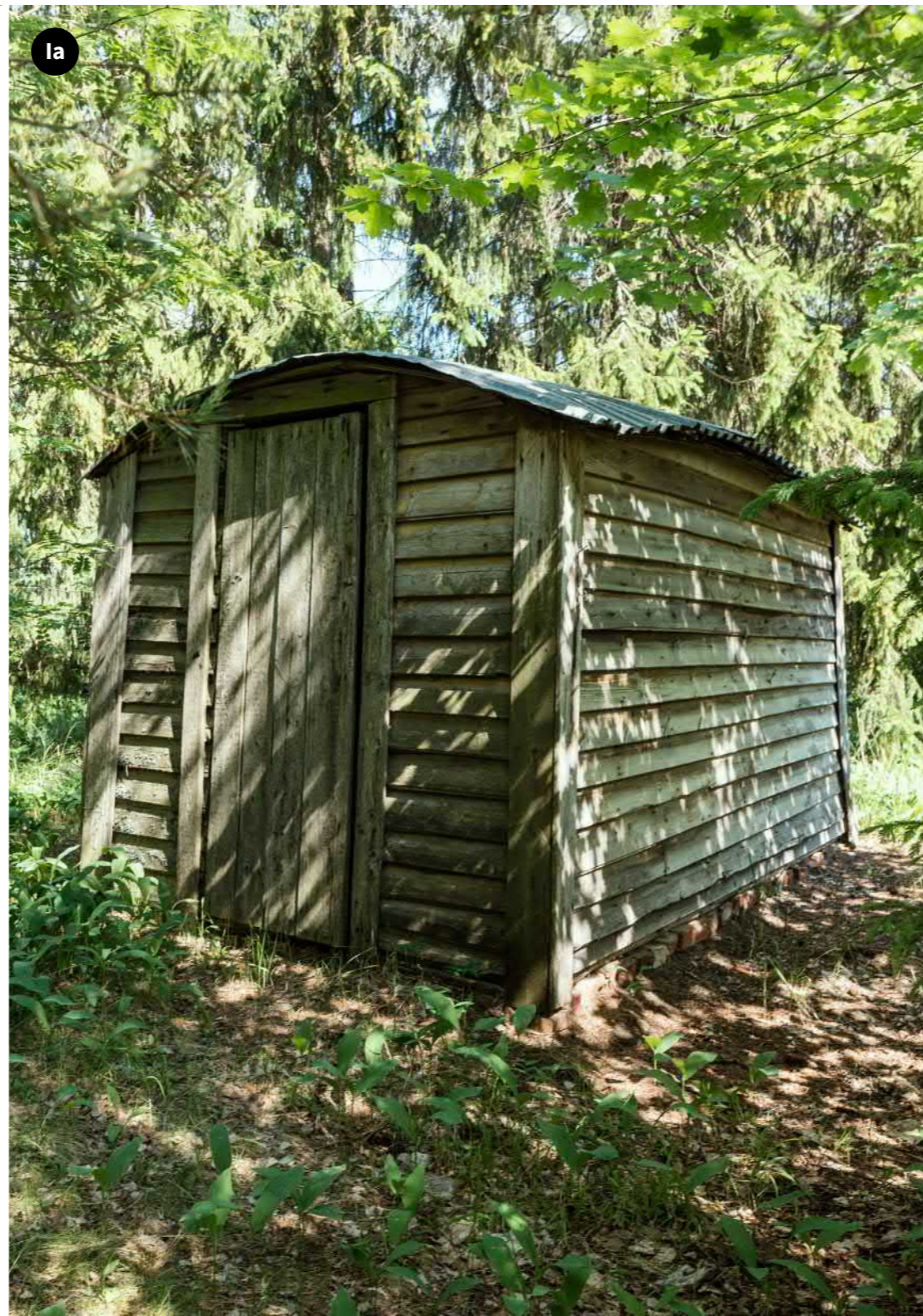
Kuvat on nimetty A-X. Kuvateksteissä esiintyvät kohdenumerot viittaavat varsinaisen selvityksen kuvien 10 ja 11 karttojen kohdenumeroihin.

Kuvien kuvaussijainti ja suunta ilmenevät oheisesta kartasta.











J



K



La



Lb







