

MUSTASUO
Osallistumis- ja arviointisuunnitelma

 Diaarinumero: 15907-2009
 Asemakaavatunnus: 34/2009

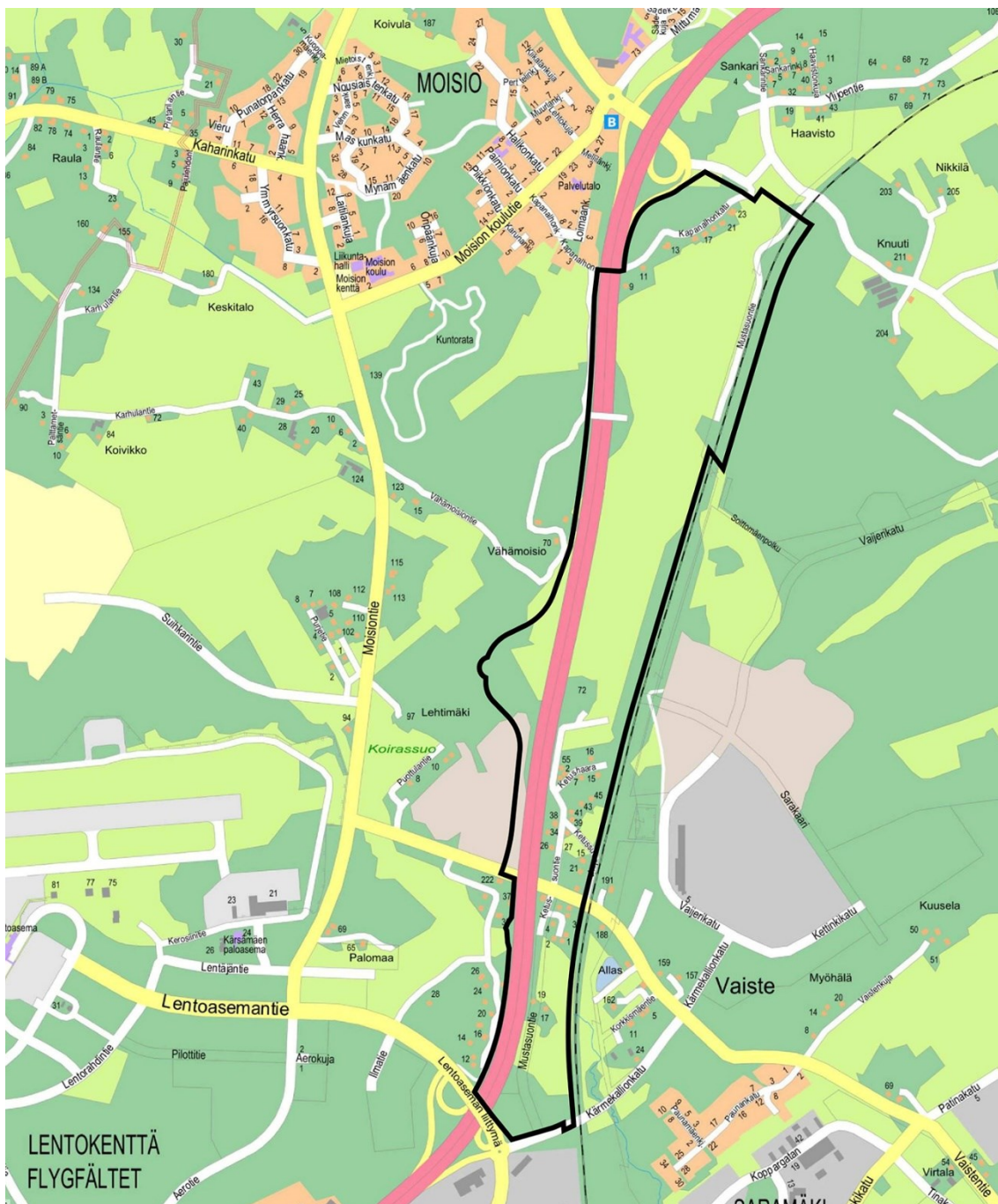
Asemakaava ja asemakaavanmuutos

6.4.2010

muutettu 24.4.2013, 24.6.2014, 11.12.2014, 27.1.2016 ja 6.9.2021

Kaupunginosat: Lentokenttä, Moisio, Saramäki, Urusvuori

Osoite: Tampereen valtatie, Mustasuontie



Kuva 1. Kaava-alueen sijainti.

Suunnittelualue

Asemakaava ja asemakaavanmuutos laaditaan Lentokentän, Moision, Saramäen ja Urusvuoren kaupunginosaan. Suunnittelualueen raja on esitetty kuvassa 1. Alue koostuu pääosin pelloista, vanhasta pientaloasutuksesta sekä Tampereen valtatiestä. Turun kaupunki omistaa valtaosan suunnittelualueesta. Suunnittelualueen pinta-ala on hieman yli 97 ha.

Suunnittelualueetta laajennettiin etelään Tampereen valtatie vastapengerialueiden lisätilatarpeen takia (osallistumis- ja arviointisuunnitelman **muutos 24.4.2013**).

Suunnittelualueetta laajennettiin uudestaan, tällä kertaa länteen. Laajennuksen tarve lähti siitä, että haluttiin osoittaa Moisiontielle uusi paikka, jos sitä kiitotien pidentämisen takia tarvitsee joskus siirtää (osallistumis- ja arviointisuunnitelman **muutos 11.12.2014**).

Suunnittelualueetta on supistettu lännestä. Kaavahanke odotti pitkään ns. maankäyttösopimuksen tekemistä kaupungin ja Finavian välille, mutta koronan aiheuttamien taloudellisten ongelmien takia Finavia ei ole halukas tekemään maankäyttösopimusta. Tämän seurauksena Finavian sekä sitä ympäröivät maa-alueet Tampereen valtatie länsipuolella pudotetaan kaavasta pois (osallistumis- ja arviointisuunnitelman **muutos 6.9.2021**).

Asemakaavan ja asemakaavanmuutoksen tavoitteet

Asemakaavan ja asemakaavanmuutoksen ensisijainen tavoite on saada syntymään Toijalan radan ja Tampereen valtatie väliin yhtenäinen teollisuus- ja työpaikkakorttelisto.

Vuoden 2014 aikana tuli esiin tarve tutkia vaarallisten aineiden kuljetuksiin (VAK) liittyvän järjestelyratapihan sijoittamista suunnittelualueelle Toijalan radan yhteyteen (osallistumis- ja arviointisuunnitelman **muutos 24.6.2014**). Asiaa tutkittiin vuoden 2015 aikana ja todettiin, ettei VAK-ratapihan sijoittaminen Saramäkeen ole mahdollista. Jonkin aikaa tämän jälkeen silloinen Liikennevirasto ilmoitti, että heillä olisi halua keskittää rautateitse tapahtuva puunkuormausta Turun alueella Saramäkeen. Tätä tutkittiin Mustasuon kaava-alueelle vuonna 2016 (osallistumis- ja arviointisuunnitelman **muutos 27.1.2016**). Liikennevirasto perääntyi hankkeesta liian suuriksi arvioitujen kustannusten johdosta.

Vuonna 2020 Väylävirasto (ent. Liikennevirasto) aloitti uudestaan selvityksen Varsinais-Suomen rautateitse tapahtuvasta puunkuormauksesta. Selvitys valmistui v. 2021 ja siinä todettiin, että Saramäki olisi puunkuormaukseen paras paikka. Haasteena edelleen suuret toteuttamiskustannukset. Puunkuormausratapihan toteutus jäi valtion taholta toistaiseksi avoimeksi, sillä valtio aikoo selvittää vielä valtakunnan tasolla kuormausta paikkojen vaikutuksia ja jossa Turun seutu on mukana yhtenä osana. Kaupungin sisäisten neuvottelujen jälkeen päädyttiin sellaiseen ratkaisuun, että Mustasuon kaavassa tutkitaan puunkuormausratapihalle paikka (osallistumis- ja arviointisuunnitelman **muutos 6.9.2021**).

Huomioiden edellä mainitut tavoitteet sekä suunnittelualueeseen kohdistuvat olemassa olevat ja ennakoitavissa olevat tulevat ympäristöhäiriöt, voidaan todeta, ettei Kapanalhonkadun varren asuinkiinteistöjä voida asemakaavassa osoittaa asumiseen. Kaava on kuitenkin tarkoitus laatia siten, että asuminen voi jatkua kyseisillä asuinkiinteistöillä hyvinkin pitkälle tulevaisuuteen.

Aloite

Asemakaava ja asemakaavanmuutos laaditaan kaupungin omasta aloitteesta.

Kaavatilanne



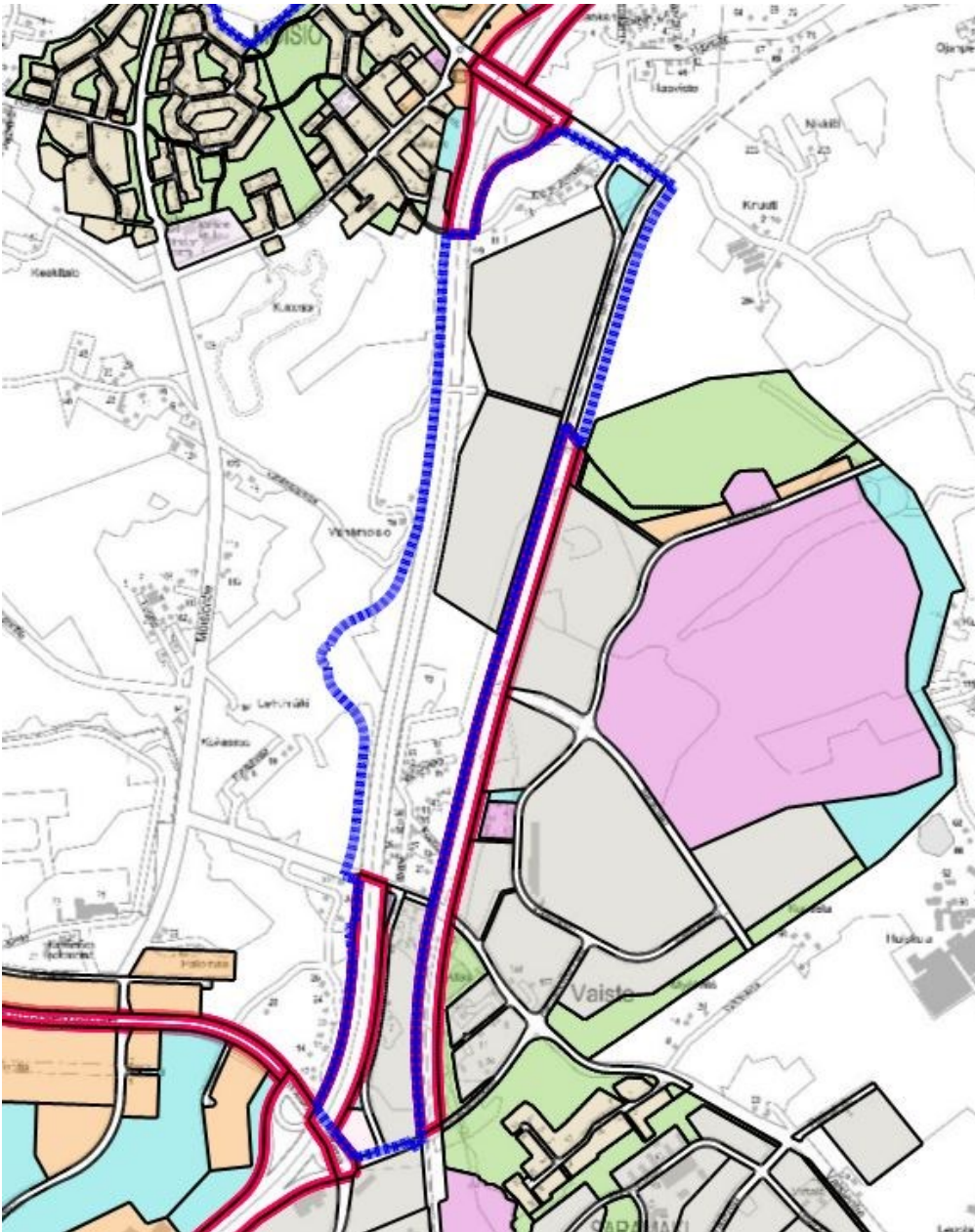
Ylimmällä kaavatasolla eli maakuntakaavassa suunnittelualue on osoitettu teollisuustoimintojen alueeksi (T), ratapiha-alueeksi (LR), rautatieksi ja moottoritieksi. Moottoritien yhteyteen on merkitty uusi eritasoliittymä sekä moottoritien yli tieliikenteen yhteystarve Saramäen ja Lentokentän kaupunginosien välille.

Kuva 2. Ote maakuntakaavasta.

Turun yleiskaava 2020:ssä suunnittelualue on osoitettu suurimmaksi osaksi tuotanto- ja varastotoiminnan alueeksi. Kapanalhonkadun kohta on osoitettu pientalovaltaiseksi asuinalueeksi.

Turussa on vireillä uuden yleiskaavan laatiminen, Yleiskaava 2029. Hankkeessa on hyväksytty kaavaluonnos 5.11.2018 ja parhaillaan valmistellaan kaavaehdotusta. Suunnittelualueen osalta yleiskaavalliset asiat ratkaistaan kuitenkin Lentoaseman ja sen ympäristön osayleiskaavassa. Viimeisin osayleiskaavaluonnos on hyväksytty 21.6.2010. Tässä luonnoksessa suunnittelualue on suurimmaksi osaksi osoitettu teollisuus- ja varastoalueeksi. Kapanalhonkadun kohta on osoitettu palvelujen, työpaikkojen ja asumisen alueeksi. Osayleiskaava on jäänyt odottamaan Pomponrahkan Natura-alueeseen liittyvien lisäselvitysten tekemistä sekä suoalueen ennallistamistoimia ja seuranta niiden toimivuudesta.

Suunnittelualueella on voimassa kolme eri asemakaavaa ja osa alueesta on asemakaavoittamatonta. Asemakaavat ovat tulleet voimaan 7.7.1979, 19.4.2008 ja 6.2.2010. Asemakaavat ovat painottuneet teollisuus- ja varastorakennusten korttelialueiden sekä erilaisten liikenteelle varattujen alueiden osoittamiseen suunnittelualueelle.



Kuva 3. Ote ajantasa-asemakaavasta.

Laadittavat selvitykset ja arvioitavat vaikutukset

Suunnittelualueelta on laadittu vuosien varrella useita selvityksiä. Näitä ovat mm. hulevesiin, ekologisiin yhteyksiin sekä rautatieliikenteeseen liittyvät selvitykset. Lisäselvityksiä ei tämän hetken tiedon mukaan enää tarvita.

Kaupunkiympäristön palvelukokonaisuuden kaavoitus ja muut asiantuntijat arvioivat kaavan valmistelun yhteydessä kaavan toteuttamisen merkittävät vaikutukset mm. rakennettuun ympäristöön (yhdyskuntarakenteeseen, kaupunkikuvaan, kulttuuriympäristöön, liikenteen järjestämiseen), luonnonympäristöön, elinkeinoelämään ja yhdyskuntatalouteen.

Suunnittelualueen yleiset alueet

Suunnittelualueen yleisten alueiden, kuten katujen ja puistojen, toteuttaminen tai muuttaminen vaatii omat suunnitelmansa. Katu- ja muut yleisten alueiden suunnitelmat laaditaan erillään kaavasta ja ne voidaan hyväksyä vasta kaavan hyväksymisen jälkeen.

Kaavan valmistelu ja osalliset

Kaavaa valmistellaan vaikutuksiltaan merkittävänä, ja sen hyväksyy kaupunginvaltuusto.

Osallisia kaavan valmistelussa ovat alueen maanomistajat ja ne, joiden asumiseen, työntekoon ja muihin oloihin kaava saattaa huomattavasti vaikuttaa, sekä viranomaiset ja yhteisöt, joiden toimialaa suunnittelussa käsitellään. Tämän hankkeen osalta **osallisiksi** on arvioitu seuraavat tahot:

- Suunnittelualueen ja sen lähiympäristön maanomistajat ja maanvuokralaiset, käyttäjät, asukkaat ja yritykset.
- Kansalaisjärjestöt: Turkuseura ry, Turun Pientalojen Keskusjärjestö ry, Kiinteistöliitto Varsinais-Suomi ry ja Moisio pientalot ry
- Viranomaiset ja kaupungin hallintokunnat: Finavia Oyj, Hyvinvoinnin hallinto, Kasvatuksen ja opetuksen hallinto, Liikenne- ja viestintävirasto Traficom, Nuorisovaltuusto, Telia Finland Oyj, Turku Energia Sähköverkot Oy, Turku Energia Lämpö Oy, Turun Seudun Vesi Oy, Turun Vesi-huolto Oy, Turvallisuus- ja kemikaalivirasto Tukes, Vammaisneuvosto, Vapaa-ajan Liikuntapalvelut, Vapaa-ajan Museopalvelut (Turun Museokeskus), Varsinais-Suomen aluepelastuslaitos / riskienhallinnan palvelualue, Varsinais-Suomen elinkeino-, liikenne- ja ympäristökeskus / Ympäristö ja luonnonvarat sekä Liikenne ja infrastruktuuri, Varsinais-Suomen liitto, Väylävirasto sekä kaupunkiympäristön palvelukokonaisuuden kaupunkisuunnittelu ja maaomaisuus, kaupunkirakentaminen, luvat ja valvonta, paikkatieto ja kaupunkimittaus sekä seudullinen joukko-liikenne.

Aiempia vaiheita

- Kaavatyö on aloitettu loppuvuodesta 2009.
- Kaavaluonnos on hyväksytty kaupunkisuunnittelu- ja ympäristölautakunnassa 17.6.2014.
- Kaavaehdotus oli lausunnoilla alkuvuodesta 2015.
- Kaavaehdotus on hyväksytty kaupunkisuunnittelu- ja ympäristölautakunnassa 31.1.2017.
- Kaavaehdotus oli nähtävillä 27.2.-28.3.2017. Kaavaehdotuksesta ei jätetty muistutuksia.

Uusi ehdotusvaihe

- Päivitetään muuttuneiden tavoitteiden myötä osallistumis- ja arviointisuunnitelma sekä postitetaan se niille maanomistajille, joita muutokset keskeisimmin koskevat.
- Valmistellaan muuttuneiden tavoitteiden myötä uusi kaavaehdotus.
- Kaavaehdotus asetetaan julkisesti nähtäville 30 päivän ajaksi, jona aikana kaavaehdotuksesta voi tehdä muistutuksen. Kaupunki laatii perustellut vastineet annettuihin muistutuksiin. Nähtävillä olosta julkaistaan kuulutus. Kaavaehdotus on nähtävänä Turku-Pisteessä ja internetissä (ks. yhteystiedot asiakirjan lopussa).
- Samaan aikaan nähtävillä olon kanssa kaavaehdotuksesta pyydetään viranomaislausunnot.
- Valmistellaan kaavaehdotus kaupunkiympäristölautakunnan hyväksyttäväksi.

Hyväksyminen

- Kaupunginvaltuusto päättää asemakaavan hyväksymisestä. Tavoiteaikataulu tälle on vuoden 2022 aikana.
- Päätöksestä lähetetään kirje viranomaisille ja niille muistutuksen tekijöille, jotka ovat ilmoittaneet osoitteensa.
- Kaupunginvaltuuston päätökseen on mahdollisuus hakea muutosta Turun hallinto-oikeudelta. Valitusajaksi on 30 päivää tiedoksisaannista. Asianosaisen ja muiden katsotaan saaneen päätöksestä tiedon seitsemän päivän kuluttua siitä, kun pöytäkirja on nähtävänä yleisessä tietoverkossa.
- Kaavan voimaantulosta ilmoitetaan kuulutuksella.

Tiedonsaanti ja osallistuminen kaavan valmisteluun

Parhaiten tiedonkulku toimii kaavan valmistelijan kautta. Jos haluatte esimerkiksi keskustella kaavahankkeesta tai tiedustella siitä jotain, voitte soittaa valmistelijalle tai lähettää hänelle sähköpostia.

Jos haluatte jättää kaavahankkeesta kirjallisen mielipiteen tai muistutuksen, se tulisi mieluiten lähettää kaupunkisuunnittelun yleisosoitteisiin (ks. yhteystiedot asiakirjan lopussa). Mielipiteitä voitte esittää koko kaavaprosessin ajan, mutta muistutuksia voi jättää vain kaavaehdotuksen ollessa nähtävillä. Mielipiteet ja muistutukset voi esittää vapaamuotoisesti. Halutessanne voitte hyödyntää myös tämän osallistumis- ja arviointisuunnitelman lopussa olevaa mielipidelmaketta. Kirjeitse tai sähköpostitse jätettyjen mielipiteiden ja muistutusten yhteydessä pyydämme aina mainitsemaan joko diaarinumeron 15907-2009, asemakaavatunnuksen 34/2009 tai työnimen Mustasuo. Huomioitthän, että mielipiteet ja muistutukset ovat julkisia.

Kaavan etenemistä ja siihen liittyvää päätöksentekoa voi seurata internetissä (ks. tarkemmat tiedot yhteystiedoista). Osaan kaava-asiakirjoista voi käydä tutustumassa myös asiakaspalvelussa Turku-Pisteessä (Puolalankatu 5, 1. krs), esimerkiksi kaavaehdotuksen nähtävillä olon aikana. Asiakaspalveluun on mahdollista jättää mielipiteitä ja muistutuksia vaihtoehtona postittamiselle.

Tätä osallistumis- ja arviointisuunnitelmaa päivitetään tarvittaessa. Viimeisin versio on saatavissa internetistä kaavahaun kautta tai valmistelijalta.

Yhteystiedot

Kaavan valmistelija

Kaupunkiympäristö / Kaavoitus
kaavoitusarkkitehti Jani Eteläkoski
puhelin 050 - 3101 646
etunimi.sukunimi(at)turku.fi

Kuulutukset

Kaavahankkeen julkisesta nähtävillä olost ja kaavan voimaantulosta tiedotetaan kuulutuksella kaupungin ilmoitustaululla (Puolalankatu 5), Turun Sanomissa, Åbo Underrättelserissä ja internetissä osoitteessa www.turku.fi/kuulutukset.

Kaavahaku

Hankkeen etenemistä voi seurata internetistä osoitteessa www.turku.fi/kaavahaku. Valitsemalla aukeavalta sivulta kohdan "Vireillä eli valmistelussa olevat asemakaavat" ja syöttämällä hakukenttään kaavan työnimen Mustasuo tai diaarinumeron 15907-2009, saa hankkeen näkyviin. Klikkaamalla otsikkoa avautuvat hankkeen yksityiskohtaiset tiedot. Kaupunkiympäristölautakunnan sekä kaupunginhallituksen ja kaupunginvaltuuston pöytäkirjoja voi lukea osoitteessa www.turku.fi/paatokset.

Käyntiosoite ja asiakaspalvelu

Turku-Piste
Puolalankatu 5, 1. krs
Aukioloajat: ma-pe 9.00–12.00
puhelin: (02) 2624 300
sähköposti: kaupunkisuunnittelu(at)turku.fi

Postiosoite

Kaupunkiympäristö
Kaupunkisuunnittelu ja maaomaisuus
Kaavoitus
Puolalankatu 5
PL 355, 20101 Turku

Mustasuo
Mielipide kaavan valmistelusta

Diaarinumero: 15907-2009
Asemakaavatunnus: 34/2009

Asemakaava ja asemakaavanmuutos

6.4.2010
muutettu 24.4.2013, 24.6.2014, 11.12.2014, 27.1.2016 ja 6.9.2021

Kaupunginosat: Lentokenttä, Moisio, Saramäki, Urusvuori
Osoite: Tampereen valtatie, Mustasuontie

Mielipidelomake pyydetään lähettämään 1.10.2021 mennessä osoitteeseen: Kaupunkiympäristö,
Kaupunkisuunnittelu ja maaomaisuus, kaavoitus, Puolalankatu 5, PL 355, 20101 Turku

voitte jatkaa paperin toiselle puolelle

aika ja paikka _____

nimi ja osoite
(tekstinen) _____