

Merkintöjen selite:



3 m kaava-alueen rajan ulkopuolella oleva viiva, jota otsakkeessa mainittu asemakaava ja asemakaavamuutos koskevat ja joita aiemmat kaavamerkinnot ja -määräykset poistuvat.

24/2007
14.12.2009

Aiemman, poistuvan kaavan numero ja vahvistuspäivä.

ASEMAKAAVAMERKINNÄT JA -MÄÄRÄYKSET:

KTY-1

Toimitilakennusten korttelialue. Alueelle saa rakentaa toimisto-, toimitila- ja liikerakennuksia sekä ympäristöhaiiriota aiheuttamattomia versta- ja varastorakennuksia.

Autopaikkoja on korttelialueella varattava seuraavasti:

- liike- ja toimistotilat 1ap / 50 km²
- teollisuustilat 1ap / 80 km²
- varastotilat 1ap / 150 km²

T-1

Teollisuus- ja varastorakennusten korttelialue. Korttelialue on ensisijaisesti tarkoitettu sellaiseen toimintaan, jonka osana voidaan hyödyntää rautatietä. Korttelialueelle saa sijoittaa raitteita, laitureita yms. rautatietoihin liittyviä rakenteita ja laitteita. Korttelialueella käsiteltävistä tai varastoitavista aineista sekä siellä tapahtuvasta toiminnasta, teollisista prosesseista, louhinnasta tms. ei saa aiheutua vaaraa läheiselle kalliovesisäiliölle tai siellä olevalle vedelle. Korttelialueella saa 20 % rakennetusta kerrosalasta käyttää toiminnan edellyttämiä liike- ja toimistotiloja varten. Korttelialueelle ei saa sijoittaa kaupan suuryksiköitä. Korttelialueelle sijoitettavissa liike- ja toimistotiloissa ulkoa kantautuvasta melusta aiheutuva melutaso ei saa ylittää 45 dBA. Korttelialueelle ei saa sijoittaa toimintaa, joka savua muodostavana tai muuten näkölento-olosuhteita huonontavana voi vaikeuttaa lentotoimintaa. Rakennus-, toimenpide- tai muita sellaisia lupia haettaessa on tarkistettava vaatiiko hanke Ilmailulain 22.12.2009/1194 165 § mukaista lentoestelupaa. Korttelialueelle sijoitetun rakennuksen, sen osan tai muun rakenteen etäisyyden naapuritontin rajasta on oltava vähintään 4 metriä.

Autopaikkoja on korttelialueella varattava seuraavasti:

- liike- ja toimistotilat 1ap / 50 km²
- teollisuustilat 1ap / 80 km²
- varastotilat 1ap / 150 km²

T-2

Teollisuus- ja varastorakennusten korttelialue, jonka rakennetusta kerrosalasta saa enintään 40 % käyttää liike- ja toimistotiloja varten. Korttelialueelle ei saa sijoittaa kaupan suuryksiköitä. Korttelialueelle sijoitettavissa liike- ja toimistotiloissa ulkoa kantautuvasta melusta aiheutuva melutaso ei saa ylittää 45 dBA. Korttelialueelle ei saa sijoittaa toimintaa, joka savua muodostavana tai muuten näkölento-olosuhteita huonontavana voi vaikeuttaa lentotoimintaa. Rakennus-, toimenpide- tai muita sellaisia lupia haettaessa on tarkistettava vaatiiko hanke Ilmailulain 22.12.2009/1194 165 § mukaista lentoestelupaa. Korttelialueelle sijoitetun rakennuksen, sen osan tai muun rakenteen etäisyyden naapuritontin rajasta on oltava vähintään 4 metriä. Korttelialueella ulkoavaruuksiin käytettävät tontinosat on näkösuojattava aidoilla. Autopaikkoja on korttelialueella varattava seuraavasti: - liike- ja toimistotilat 1ap / 50 km² - teollisuustilat 1ap / 80 km² - varastotilat 1ap / 150 km²

LT

Maantien alue.

LR

Rautatie.

LR-1

Rautatie-alue, jolle saa sijoittaa Valtioneuvoston asetuksen 195/2002 (muutos 267/2009) mukaisen Liikenteen turvallisuusviraston nimeämän järjestelyratapihan.

EV

Suojajheralue.

3 m kaava-alueen rajan ulkopuolella oleva viiva.

+

Kaupunginosan raja.

Korttelin, korttelinosan ja alueen raja.

Osa-alueen raja.

Sijainniltaan ohjeellinen alueen tai osa-alueen raja.

088

Kaupunginosan numero.

URUSV

Kaupunginosan nimi.

14

Korttelin numero.

—

Alueen nimi.

III

Roomalainen numero osoittaa rakennusten, rakennuksen tai sen osan suurimman sallitun kerrosluvun.

e=0.50

Tehokkuusluku eli kerrosalan suhde tontin pinta-alaan.

+80.00

Lentorajoituksen korkeusasema, jonka yli rakennus, rakennuksen osa tai rakennelma ei saa ulottua.

Rakennusala.

muu-1

Rakennusala, jolle saa sijoittaa enintään 50 k-m² suuruisia muuntamorakennuksia.

hule

Sijainniltaan ohjeellinen hulevesijärjestelmälle varattu alueen osa, jonka kautta johdetaan korttelien hulevesiä ja viivytetään katualueiden hulevesiä allas- ja ojarakentein.

e-1

Alueen osa, joka on varattava lähestymisvalolinjalle. Alueelle ei saa sijoittaa kiinteitä rakennuksia, rakenteita tai laitteita. Aluetta voi käyttää pihana pysäköintiin yms.

Istutettava alueen osa.

o o o o o o

Säilytettävä/istutettava puurivi.

Katu.

ajp

Sijainniltaan ohjeellinen ajoyhteys.

Sijainniltaan ohjeellinen ulkoilureitti.

Johtoa varten varattu alueen osa.

Eritasoristeys.

xs

Sillan rakentamiseen varattu alue.

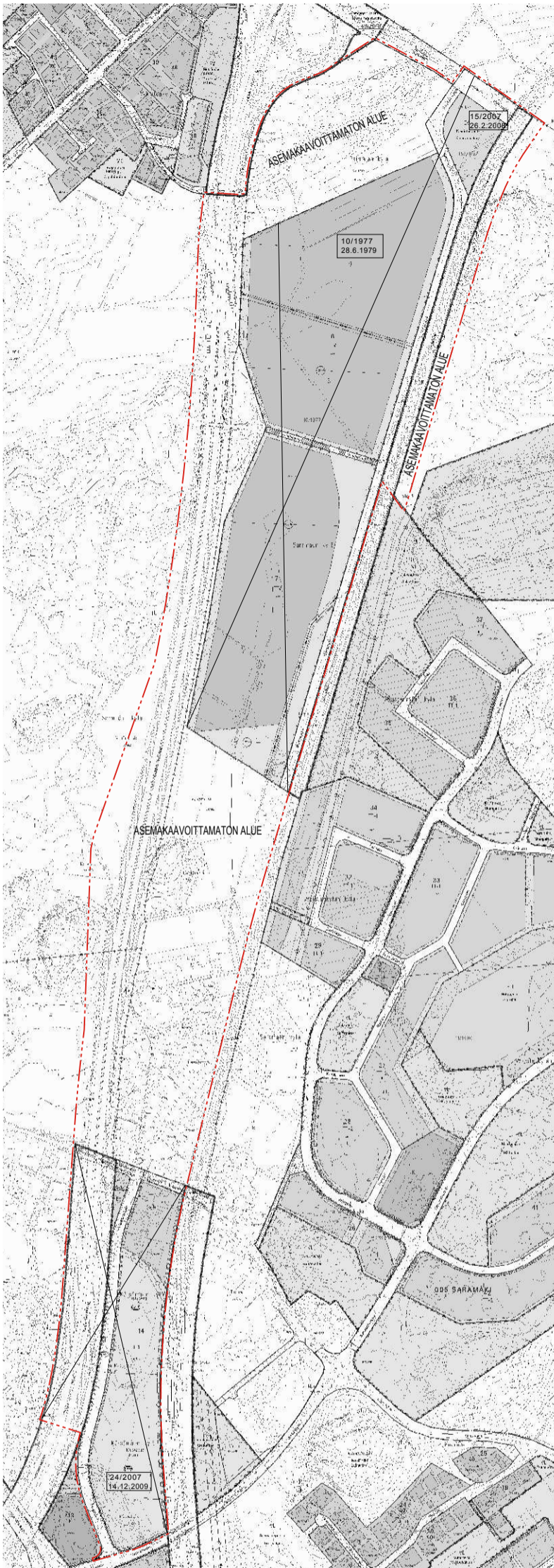
xs-1

Sillan rakentamiseen varattu alue, jolle saa rakentaa sillan alittavan kulkuyhteyden korttelien Urusvuori 4 ja 14 välille.

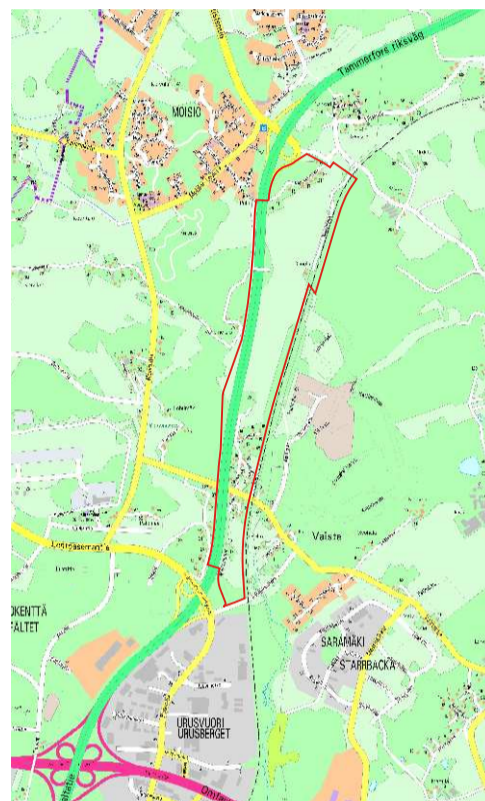
Katualueen rajan osa, jonka kohdalta ei saa järjestää ajoneuvoliittymää.

Lden55dB

Lentomeluyöhyke.



SUAINKARTTA



TURKU		ÅBO	ASEMAKAAVATUNNUS DETALJEPLANEBETECKNING	34/2009
TYÖNIMI ARBETSNAMN		"Mustasuo"		DIARIUMUMERO DIARIENUMMER
OSOITE ADRESS		Mustasuontie		15907-2009
				MITTAKAAVA SKALA
				1:5000
MUSTASUO				
MAASTONTARKISTUS, I VAIHE LUONNOS TERRÄNGGRANSKNING, I SKEDET-UTKAST			KSYL HYVÄKSYNYT GÖDKÄND AV SPMN	
6.5.2014				
YMPÄRISTÖTOIMIALA • KAUPUNKISUUNNITTELU • KAAVOITUSYKSIKÖ MILJÖSEKTORN • STADSPLANERINGEN • PLANLÄGGNINGSENHETEN				
LUONNOS UTKAST		PIIRTAJÄ RITARE	Vive Neesfeld	VALMISTELIJÄ BEREDARE
		Jani Eteläkoski Marjatta Tamminen		
TURKU ÅBO		28.5.2014		Toimialajohtaja Sektorndirektör
		Markku Toivonen		