



Kuva Suomen rakennustaitteen museon kuva-arkisto/ Helkki Havas



TURUNMAAN SAIRAALA LÄHIYMPÄRISTÖINEEN

TONTIT III-10-12
III-10-1002
III-10-7

RAKENNUSHISTORIASELVITYS

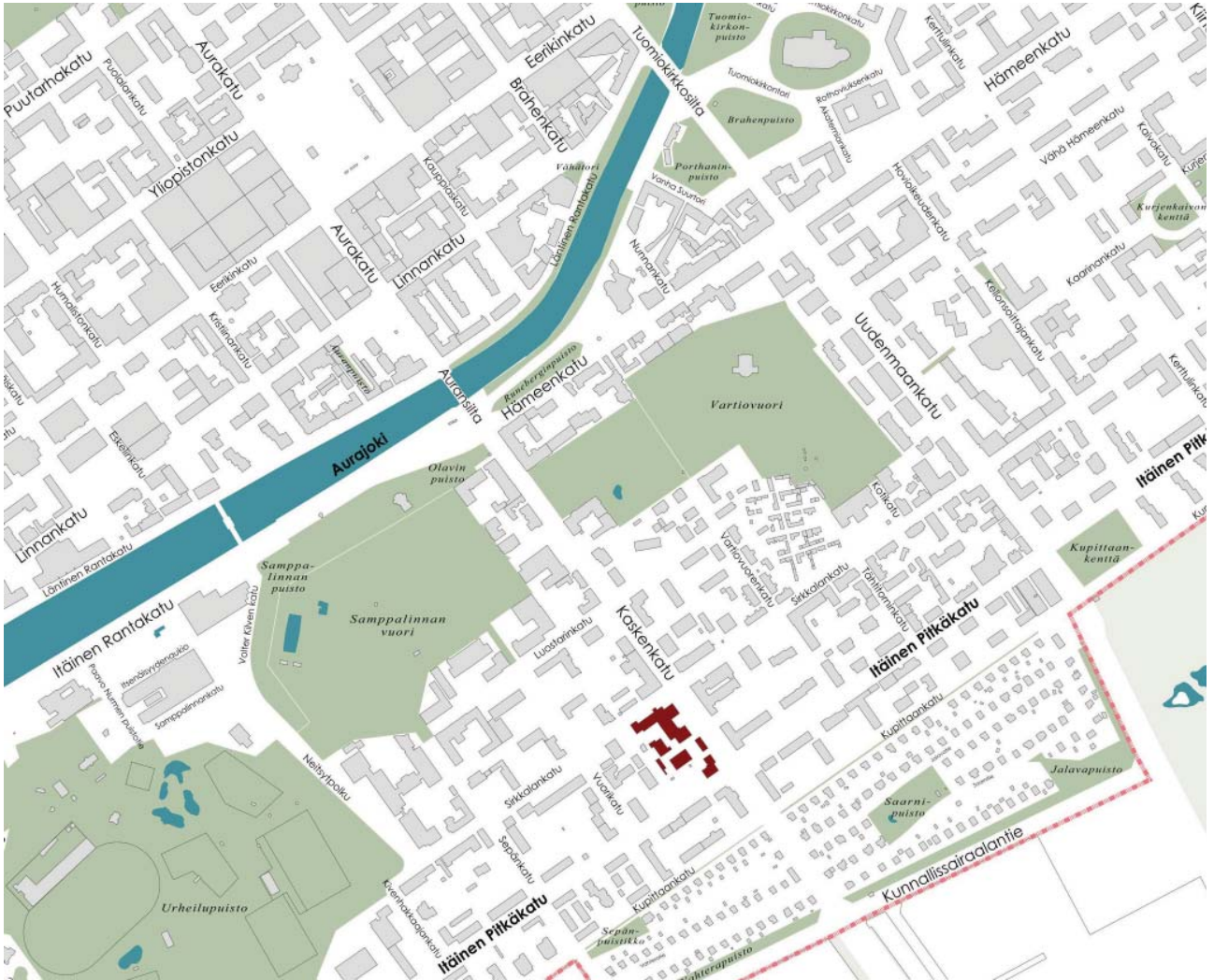
31.3.2010

ARKKITEHTITOIMISTO HANNA LYYTINEN OY

Sisällys

1 Esipuhe	5
2 Alueen rakennusvaiheet	7
3 Tonttikohtaiset rakennushistoriat	11
3.1 Sairaalan tontti III-10-12 (aiemmin III-10-1)	11
3.1.1 Tontin rakennusvaiheet ennen sairaalaa	11
3.1.2 Sairaalan uudisrakennus	11
3.1.3 Suunnitelmat	12
3.1.4 Sairaalan muutosvaiheet	16
3.2 Puutalojen ja asuinkerrostalon tontit III-10-1002 ja III-10-7	22
3.3 Suunnittelijat	25
3.3.1 Erik Bryggman	25
3.3.2 Alex(ander) Nyström	26
4 Inventointi	27
4.1 Sairaalan tontti III-10-12	27
4.1.1 lastentalo	27
4.1.2 torni	30
4.1.3 laajennussiipi	32
4.1.4 Kaskenkadun siipi	34
4.1.5 Sirkkalankadun siipi ja nivelosa	36
4.2 Puutalojen tontti III-10-1002	40
4.2.1 rakennus1	40
4.2.2 rakennus2	42
4.2.3 rakennus3	44
4.3 kerrostalon tontti III-10-7	46

5 Arviointi	49
5.1 Kaupunkikuva	49
5.1.1 Korttelitaso (Kaskenkadun kaupunkikuva)	49
5.1.2 Turunmaan sairaalan tontti	49
<i>Rakennusten sijoittuminen tontille</i>	49
<i>Torni</i>	50
<i>Kaskenkadun siipi</i>	51
<i>Lastentalo</i>	52
<i>Muutosten vaikutus kaupunkikuvassa</i>	52
5.1.3 Muut tontit	52
5.2 Historialliset merkitykset	53
5.2.1 Sairaalan tontti	53
5.2.2 Muut tontit	53
5.3 Rakennushistorialliset ja -taiteelliset merkitykset	53
5.3.1 Sairaalan tontti	53
<i>Suunnittelijan merkitys</i>	53
<i>Turunmaan sairaalan arkkitehtuurista</i>	54
<i>Arkkitehdin intentio ja toteutus</i>	54
<i>Säilyneisyys ja muutosten merkitys</i>	55
5.3.2 Muut tontit	57
5.4 Lopuksi	57
<i>Suojelusuosituksset</i>	58
 Artikkeli: Turunmaan sairaala Erik Bryggmanin tuotannossa	 59
 6 Lähteet	 70
arkistolähteet	70
painetut lähteet	70
sähköiset lähteet	70
suulliset lähteet	70



Paikannuskartta
Mittakaavaton
Kartta Turun kaupungin Ympäristö- ja kaavoitusvirasto

1 Esipuhe

Raportin tavoitteena on esittää Turunmaan sairaalan rakennushistoria, inventoida nykyinen rakennuskanta ja arvioida rakennusten rakennustaiteellisia ja kulttuurihistoriallisia arvoja ajankohtaisen suunnittelun ja kaavoituksen tarpeisiin. Sairaalan tontin lisäksi inventoidaan ja arvioidaan yleispiirteisesti kahden viereisen tontin rakennusten rakennuksia ja kaupunkikuvaa.

Selvityksen ensimmäisessä osassa esitetään alueen rakentamisen vaiheet yleisesti. Toisessa osassa esitetään rakennushistoria tonttikohtaisesti. Kolmannessa osassa inventoidaan nykytilanne. Sairaalan rakennukset esitellään sisä- ja ulkopuolelta rakennussiivittäin. Huonekohtaista inventointia ei ole tehty. Muiden tonttien rakennukset on inventoitu vain pääpiirteissään ulkopuolelta. Viimeisessä kappaleessa arvioidaan rakennusten historiallista, rakennushistoriallista ja rakennustaiteellista merkitystä sekä luonnehditaan tontin tulevaisuutta koskevassa päätöksenteossa huomioitavia rakennuskannan olennaisia ominaispiirteitä. Lopussa on erityisartikkeli Turunmaan sairaalan arkkitehtuurista ja merkityksestä Erik Bryggmanin tuotannossa.

Selvitys perustuu lähdeluettelon kirjallisuuden ohella Turun kaupungin rakennusvalvonnan piirustusarkistoon, Turunmaan sairaalan arkistoon ja Suomen rakennustaiteen museon piirustus- ja valokuva-arkistoon. Suomen rakennustaiteen museon sairaalaa koskeva Bryggmanin piirustusaineisto on varsin kattava. Sen läpikäynti ei ole ollut mahdollista tämän työn yhteydessä. Piirustusten fyysinen kunto on heikko ja niiden käyttö tässä raportissa olisi edellyttänyt konservointia. Kuvien lähteet esitetään kuvatekstien yhteydessä. Mikäli lähdetieto puuttuu, kuva on tekijän.

Selvityksen on tilannut Turun kaupungin Ympäristö- ja kaavoitusvirasto (sopimus pvm 29.1.2010). Tilaajaa edustaa kaavoitusarkkitehti Iina Paasikivi. Selvitys on toteutettu Arkkitehtitoimisto Hanna Lyytinen Oy:ssä tammi-maaliskuussa 2010. Työhön on osallistunut allekirjoittaneen lisäksi arkkitehti Terhi Lehtimäki. Turunmaan sairaalarakennusten merkitystä Erik Bryggmanin tuotannossa arvioi FL Helena Soiri-Snellman.

Tampereella 31.3.2010



Hanna Lyytinen, arkkitehti SAFA

Kaskenkadun empiretalo vuonna 1954. Kuva Turun museokeskus/ C. J. Gardberg



Itäisen Pitkänkadun ja Kaskenkadun kulmauksen puutalo ennen purkamista 1953. Taustalla kohoaa sairaalan vastavalmistunut torni. Kuva Turun museokeskus/ S. Paanu



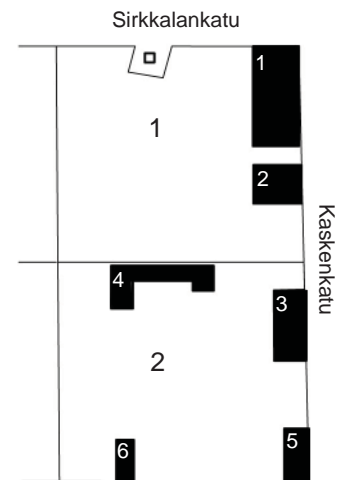
2 Alueen rakennusvaiheet

Kolmannen kaupunginosan korttelit muodostettiin Turun palon jälkeen laaditussa asemakaavassa 1828. Korttelin maa-alue oli paloalueen ulkopuolella, ja sijaitsi silloisella kaupunginrajalla. Kortteleista tuli tyypillisiä ruutukaava-alueen kortteleita, ja ne muodostuivat neljästä samankokoisesta tontista. Tontteja erottivat puutarhoiksi määrätty istutuskaisat.

Selvitysalueen eli korttelin numero 10 tontteja 1 ja 2 rajasi etelässä Itäinen Pitkätie, idässä Itäinen Aurakatu eli Kaskenkatu ja pohjoisessa Arseninkatu eli Sirkkalankatu. Tonttien rakentaminen alkoi pian palon jälkeen. 1830-luvulla tontille 1 rakennettiin Kaskenkadun varteen empiretyylinen puuasuinrakennus ja sen viereen talousrakennus. Arseninkadun varressa on yleinen kaivo. Tontille 2 esitettiin rakennettavaksi vuonna 1831 haetussa rakennusluvassa myös puinen empiretyylinen asuinrakennus ja pihalle u-muotoinen talousrakennus. Näiden lisäksi tontilla 2 esitettiin jo olevaksi kaksi muuta pienehköä puurakennusta. Palokujanteet olivat molemmilla tonteilla rakentamattomat.

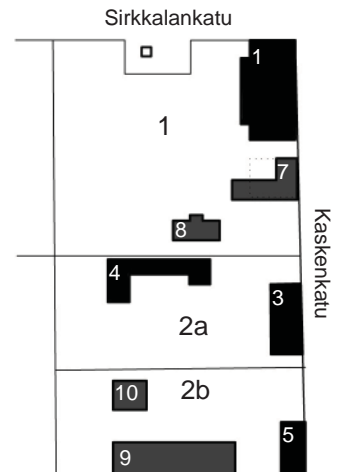
1880-luvulla tontilla 1 olleessa puurakennuksessa aloitti rouvasväenyhdistyksen lastenkoti, ja ilmeisesti tätä käyttötarkoitusta varten tontille rakennettiin lisäksi Arthur Kajanuksen suunnittelema desinfektioimismaja. 1884 päivätyssä rakennusluvassa esitettiin Itäisen Pitkänkadun varressa olevan asuinrakennuksen laajentaminen ja uusi talousrakennus pihalle.

Tontti 2 oli rakennuslupa-arkiston tietojen perusteella ilmeisesti jo 1830-luvulla jakautunut kahteen omistusyksikköön. Tonttijako tonteiksi 2a ja 2b on kuitenkin nähtävissä vasta 1900-luvulla (Paasikivi).



■ 1830-l

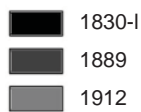
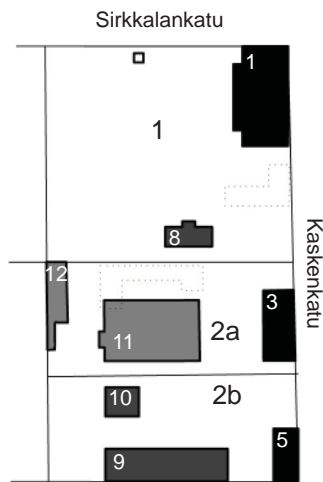
- 1 asuinrakennus 1832
- 2 talousrakennus 1832
- 3 asuinrakennus 1831
- 4 talousrakennus 1831
- 5 asuinrakennus 1830-l?
- 6 ?rakennus 1830-l?



■ 1830-l

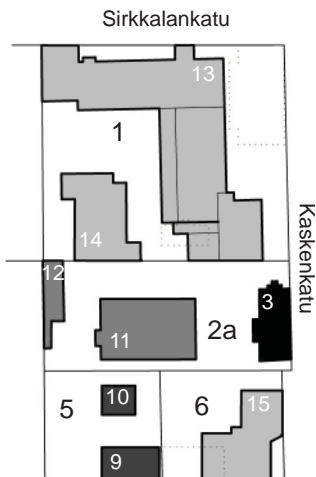
■ 1889

- 1 asuinrakennus/lastenkoti 1832
- 3 asuinrakennus 1831
- 4 talousrakennus 1831
- 5 asuinrakennus 1830-l?
- 7 talousrakennus
- 8 desinfektioimismaja 1886 A. Kajanus
- 9 asuinrakennus 1884
- 10 talousrakennus 1884



- 1 asuinrakennus/lastenkoti 1832
- 3 asuinrakennus 1831
- 5 asuinrakennus 1830-l?
- 8 desinfektioimismaja 1886
- 9 asuinrakennus 1884
- 10 talousrakennus 1884
- 11 asuinrakennus 1912 A. Nyström
- 12 talousrakennus 1912 A. Nyström

Vuonna 1912 tontilta 2a purettiin u-muotoinen talousrakennus Alex Nyströmin suunnitteleman kaksikerroksisen asuinrakennuksen tieltä. Uudessa rakennuksessa oli kaksi porrashuonetta ja useita pieniä asuntoja. Tontin perälle rakennettiin lisäksi tiilirakenteinen Alex Nyströmin suunnittelema talousrakennus.



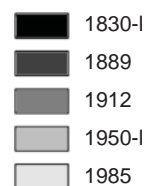
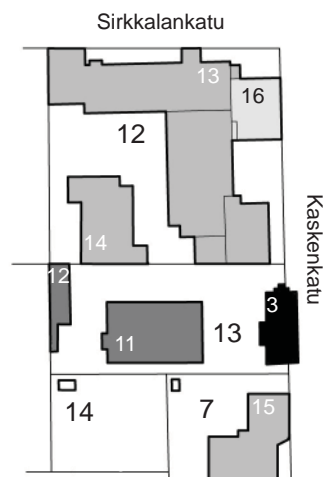
- 3 asuinrakennus 1831
- 9 asuinrakennus 1884, osin purettu 1950-l.
- 10 talousrakennus 1884
- 11 asuinrakennus 1912 A. Nyström
- 12 talousrakennus 1912 A. Nyström
- 13 sairaala 1951 E. Bryggman
- 14 lastenkoti 1953 E. Bryggman
- 15 asuin- ja liikerakennus 1954 V. Laitsalmi

1940-luvun lopulla tontille 1 alettiin suunnitella uutta sairaalaa. Rakennushankkeen tieltä purettiin tontin rakennukset. Sairaalan ensimmäinen vaihe valmistui 1951, sairaalan yhteydessä toimiva lastenkoti 1953.

Asemakaavamuutoksessa 1954 tontti 2b jaettiin kahdeksi tontiksi 5 ja 6. Asemakaavanmuutoksen perusteella purettiin Kaskenkadun ja Itäisen Pitkänkadun kulmauksessa ollut puutalo ja puolet Itäisen Pitkänkadun varressa olleesta puutalosta. Kulmaukseen rakennettiin arkkitehti Viljo Laitsalmen suunnittelema kuusikerroksinen asuin-liiketalo. Samalla toteutettiin myös katualueen levennys Kaskenkadulla.

Sairaalan tontin tonttinumero muuttui viimeisimmän kerran vuoden 1967, kun Kaskenkadun katualuetta levitettiin tontin kustannuksella, ja tonttinumero 1 vaihtui nykyiseksi tonttinumeroksi 12. Kaskenkadun levennys koski myös tonttia 2a, josta tuli uusi tontti 13. Kaupunki lunasti katumaan, ja siten Kaskenkatu 15 kohdalla sijaitseva empiretalo on puolittain katumaalla.

Myös Itäisen Pitkänkadun katualuetta on levitetty tonttien kustannuksella. Uusin rajoin Itäisen Pitkänkadun varressa olevan tontin numeroksi vaihtui 14. Tältä tontilta on purettu vanhat rakennukset. Kulmatontin numero on nyt 7.



- 3 asuinrakennus 1831
- 11 asuinrakennus 1912 A. Nyström
- 12 talousrakennus 1912 A. Nyström
- 13 sairaala 1951 E. Bryggman
- 14 lastenkoti 1953 E. Bryggman
- 15 asuin- ja liikerakennus 1954 V. Laitsalmi
- 16 sairaalan laajennus 1984 S. Eklund

Kuva © Blom



3 Tonttikohtaiset rakennushistoriat

3.1 Sairaalan tontti III-10-12 (aiemmin III-10-1)

3.1.1 Tontin rakennusvaiheet ennen sairaalaa

- 1832 kaksi uudisrakennusta puusta
om. kapteeni P. CH. Claesson (III-10-1)
- 1832 rakennuksen muutos
om. laivuri P. Ch. Claesson (III-10-1)
- 1834 rakennuksen muutos
om. kauppias P. CH. Claesson (III-10-1)
- 1886 uusi desinfektioimismaja, tiili- ja ristikkorakenne
suunn. Arthur Kajanus (III-10-1)
- 1903 asuinrakennusmuutos lastenkodiksi
suunn. Alex Nyström (III-10-1)
- 1904 kivistyrämuutoksen muutos
om. rouvasväenyhdistys (III-10-1)
- 1942 lastenkodin muutos
om. Turun rouvasväenyhdistys
suunn. Kilpi (III-10-1)

3.1.2 Sairaalan uudisrakennus

Turunmaan sairaalan pesämunan muodostivat Ruotsin Punaisen Ristin toisen maailman sodan jälkeen SPR:lle lahjoittamat varat, jotka oli tarkoitettu Turun saariston lasten terveydenhuollon kehittämiseen. Turunmaan kuntien ajama hanke laajeni sairaan- ja terveydenhoitokeskukseksi. Sairaalan lastenosasto avattiin Kaskenmäellä

Luvun 3 kuvat ovat osasuurenoksia rakennusvalvonnan arkiston rakennuslupapapirus-tuksista tai Suomen rakennustaiteen museon Erik Bryggman-arkistosta. Kuvat liittyvät vie-reisessä tekstipalkissa kuvailtuihin rakennus- ja muutosvaiheisiin.

1951, sitten synnytysosasto. Sairaansijoja oli yhteensä 48. (Uusitalo 1982 s. 235-236.)

Turun Rouvasväen yhdistyksen lastenkoti oli aloittanut toimintansa 1860-luvulla Sirkkalankatu 32:ssa. Lastenkoti toimi paikalla olleessa puurakennuksessa sairaalan rakentamiseen asti. (Uusitalo 1982, s. 196)

3.1.3 Suunnitelmat

1948 sairaalan uudisrakennus
suunnittelija Erik Bryggman

Kaikki tontilla olleet vanhat rakennukset purettiin uuden sairaalan tieltä. Suunnitelmissa esitetään uusi viidestä osasta koostuva sairaalakompleksi: Sirkkalankadun siipi, Kaskenkadun siipi, etupihan poikkisiipi, torniosa ja lastentalon erillISRakennus pihalla. Lisäksi pihalle on esitetty pieni yksikerroksinen autotalli, jota ei toteutettu. Myöskään Kaskenkadun etupihan poikkisiipeä ei ole tässä vaiheessa toteutettu,

Rakennusmassat ovat harjakattoisia ja rapattuja. Massojen harja-suunnat vaihtelevat. Matalat siipimassat kiertävät katuvarsia ja pää-

Sirkkalankadun siipi rakennettiin vaiheittain. Siipi rakennettiin ensin kaksikerroksisena. ja kolmas kerros 1950-luvulla muutamaa vuotta myöhemmin. Ensimmäisessä vaiheessa päädyt olivat räystäättömiä, korotuksen jälkeen räystäät toteutettiin ulokkeellisina. Yläkuva Suomen rakennustaiteen museon kuva-arkisto/ Heikki Havas. Alakuva Jussi Laimi.



tyvät siroon torniaiheeseen. Pitkiä siipimassoja on katujulkisivuissa hienovaraisesti jäsennellyt porrashuoneiden kohdalla poikkipäädyillä. Aikakaudelle tyypillisen aukotusarkkitehtuurin elävyys perustuu yksinkertaisten pystyjaollisten aukkoikkunoiden rytmiseen sommiteluun.

Pääsiipien toteutuneet kerroskorkeudet poikkeavat suunnitelmissa. Rakennuslupavaiheen piirustuksissa sairaalan siipiin on esitetty useita osastokerroksia: Kaskenkadun siipi neljäkerroksisena ja Sirkkalankadun kolmikerroksisena. Myöhemmissä suunnitelmissa siipien kerroskorkeuksia on vähennetty tai ylimmät kerrokset on ajateltu toteuttaviksi myöhemmissä vaiheissa. Sairaalaa rakennettiin vaiheittain niin, että ainakin Sirkkalankadun siipi rakennettiin ensin kaksikerroksisena, ja ylin kolmas kerros toteutettiin muutamaa vuotta myöhemmin. Kaskenkadun siivessä on kaksi kerrosta ja niiden alla kellari. Alkuperäisissä piirustuksissa siipiosien kerrokset on nimetty källare (alin), 1 tr ned (pihataso), entrevån (pääsisäänkäyntikrs), 1 tr upp. Myöhemmin näiden nimet ovat kellari, 1. krs, 2. krs ja 3. krs. Pääsisäänkäynti on siis näin ollen 2. kerroksessa.

Kellarikerrokseen on esitetty Sirkkalankadun siivessä liinavaate- ja elintarvikevarastot, Kaskenkadun siipeen tilat kerhohuoneistolle, tornin kellarissa kattilahuone ja polttoainevarasto.

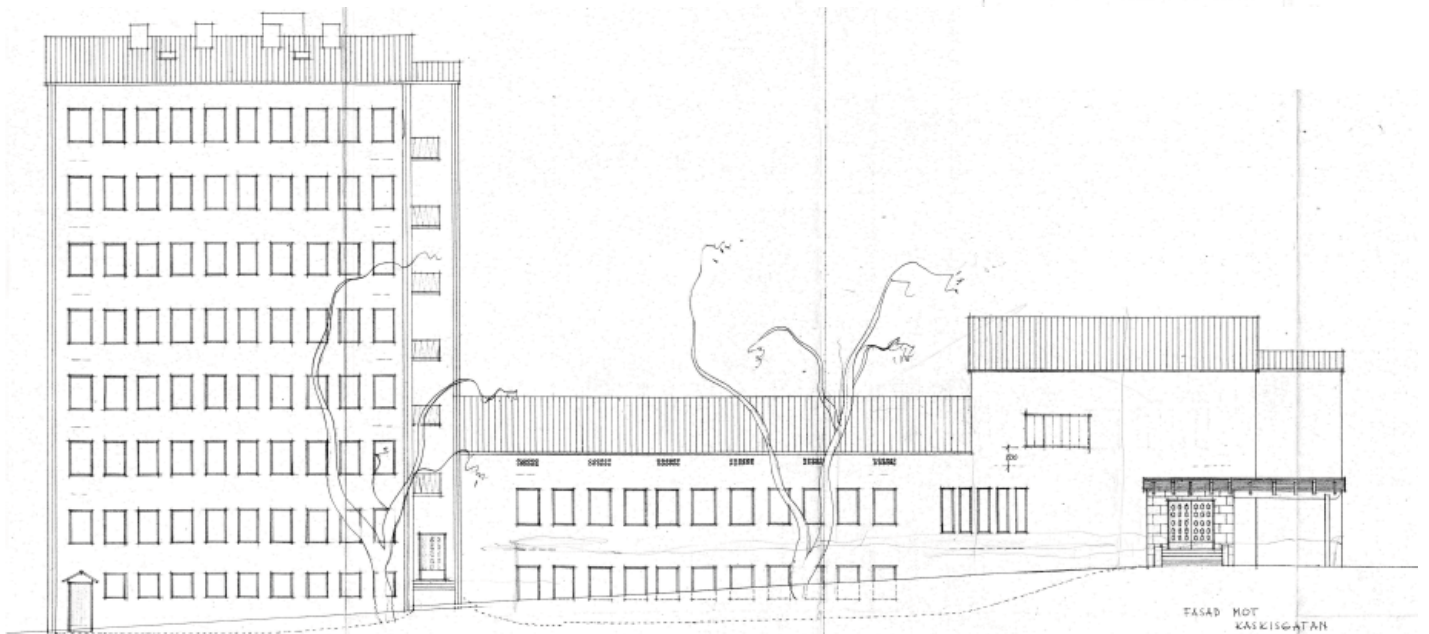
Alimmassa kerroksessa (1 tr ned) Sirkkalankadun siivessä on keittiö

Sisäntulokerroksen pohjapiirustus. Piirustus on yhdistetty kahdesta eri piirustuksesta. Kaskenkadun siiven piirustus on päivätty 29.5.1948, ja Sirkkalankadun siipi on 5.3.1948 päivätystä piirustuksesta. Ei mittakaavassa.

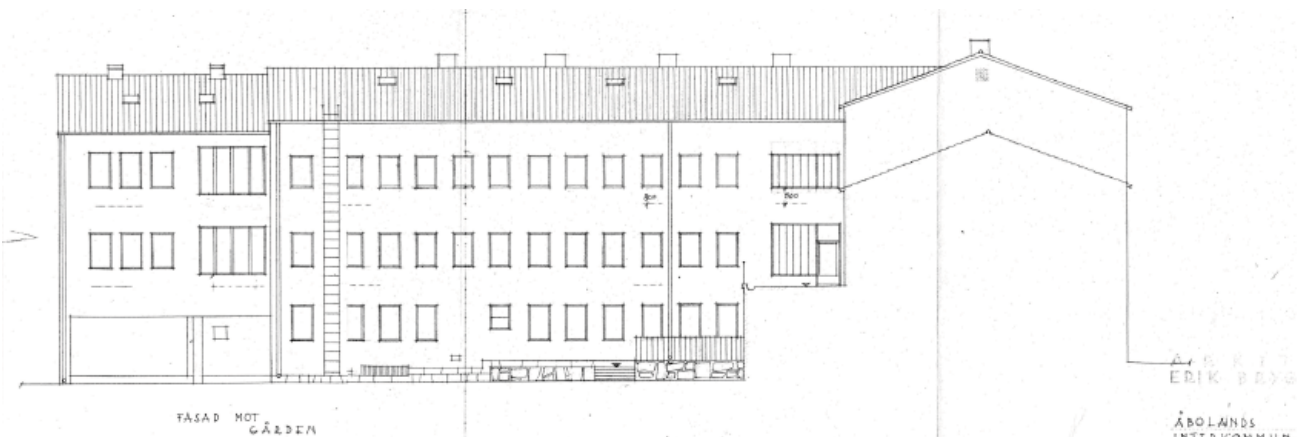




FASAD MOT
SIRKKALEGATAN



FASAD MOT
KASKISGATAN



FASAD MOT
GÄRDEM

A. S. RYT
ERIK BRYGMAN

ÅBOLANDS
INTERKOMMUN.
SJUKHUS ÅI
FASADER
SK 1/100

Erik Bryggmanin laatimat toteutunutta vastaa-
vat julkisivupiirustukset, päivätty 21.3.1953.
Turunmaan sairaalan arkisto.

ja ruokasali aputiloineen. Siiven päädyssä on porttikäytävä pihalle. Kaskenkadun siiven alimmassa kerroksessa on oppilasasuntola ja liinavaatevarasto.

Toisessa eli sisääntulokerroksessa (entrevån) siipien yhtymäkohdassa eli nivelosassa on pääsisäänkäynti. Sisäänkäyntiaulassa on infopiste ja sen takana porrashuone. Aulassa on avoporras kellari-kerrokseen ja hissi. Kaskenkadun siivessä on (lasten-)osasto, jonka pihajulkisivulla oli koko siiven pituinen terassi. Kaikista potilashuoneista on ovi terassille. Siivessä on keskikäytävä, jonka pihanpuolella potilashuoneet ja kadunpuolella henkilökunnan toimihuoneet.

Kolmanteen kerrokseen Sirkkalankadun siipeen (1 tr upp) on esitetty synnytysosasto. Osaston potilashuoneet sijaitsivat keskikäytävän molemmin puolin ja itse synnytyssalit ovat siiven päädyssä.

Tornin kellarissa on pannuhuone ja alimmassa kerroksessa pesula. Alimmat asuinkerrokset ovat hoitajien asuntolaa, jossa on keskikäytävän molemmin puolin pieniä asuinhuoneita ja yhteinen kylpyhuone. Ylemmissä kerroksissa oli suurempia henkilökunnalle tarkoitettuja asuntoja. Tornin porrashuone on tornin ja Kaskenkadun siiven liitoskohdassa. Porrashuoneessa on pieni hissi.

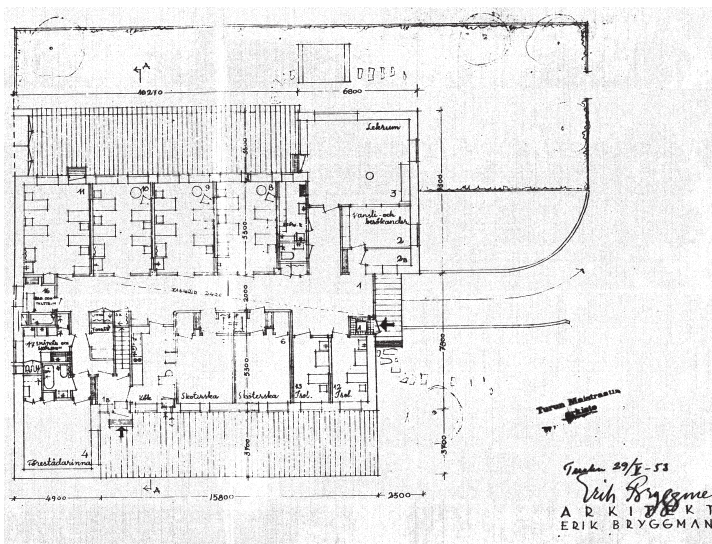
1953 lastenkodin uudisrakennus

suunnittelija Erik Bryggman

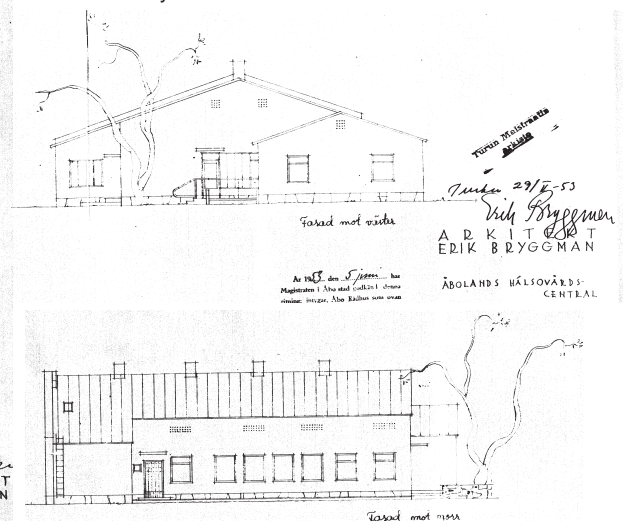
Suunnitelmissa esitetään yksikerroksinen omakotimittakaavainen lastenkotirakennus sairaalan pihalle. Rakennuksessa on suorakaiteen muotoinen harjakattoinen päämassa ja sitä elävöittämässä kummassakin päädyssä 50-lukulaiseen tapaan epäsymmetriset osamassat. Rakennuksessa on keskikäytävä, jonka toisella puolella on lasten asuinhuoneet ja toisella puolella hoitajattarien huoneet, keittiö ja eristyshuoneet. Eteläpäädyn ulokemassaan on esitetty johtajattaren asunto ja pohjoispäädyn ulokemassassa leikkihuone.



Vastavalmistuneen sairaalan pääaulaan saatiin valoa kolmesta suunnasta. Yläkuvassa vasemmalla avoporras kellariin ja oikealla infopiste. Alakuvassa odostutiloista on näkyvä Kaskenkadun siiven pihanpuolen terassille. Kuvat Suomen rakennustaiteen museon kuva-arkisto/ Heikki Havas



Lastentalon pohjapiirustus ja julkisivut, päivätty 29.5.1953. Ei mittakaavassa.



3.1.4 Sairaalan muutosvaiheet

5-6/ 1965 tilamuutos

suunnittelija Sigvard Eklund
omistaja Turunmaan sairaala

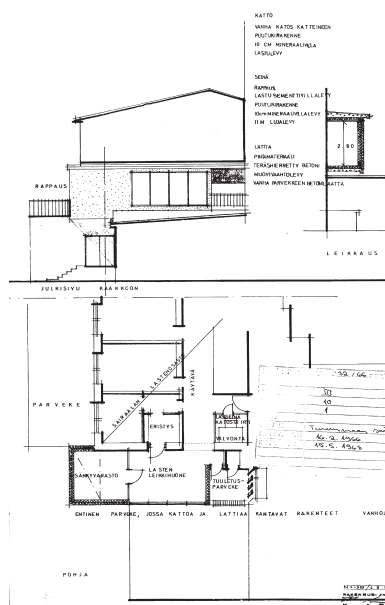
Sirkkalankadun siiven päässä 2. kerroksessa olevan röntgenosaston sisätilajärjestelyjä muutetaan.

8/1965 laajennus

suunnittelija K. Arasola
omistaja Turunmaan sairaala

Alun perin Kaskenkadun siiven päädyn terassi oli osin lasitettua ulkotilaa. Muutoksessa terassi muutettiin sisätilaksi ja julkisivut toteutettiin rapattuina muiden julkisivujen tapaan. Ote rakennuslupapiirustuksesta, K. Arasola, päivätty 6.8.1965. Keskimmäinen kuva Suomen rakennustaiteen museon kuva-arkisto/ Heikki Havas. Oikeanpuoleinen kuva Jussi Laimi.

Kaskenkadun siiven päädyssä oleva ulkoterrassi sisääntulokerroksessa muutetaan sisätilaksi. Laajennuksen koko ~30 m². Laajennukseen sijoitetaan lasten leikkihuone ja sänkyvarasto. Terrassista jätetään jäljelle pieni tuuletusparveke. Julkisivut toteutettiin rappaamalla. Aukotuksen muotokieli on 1960-lukulainen.

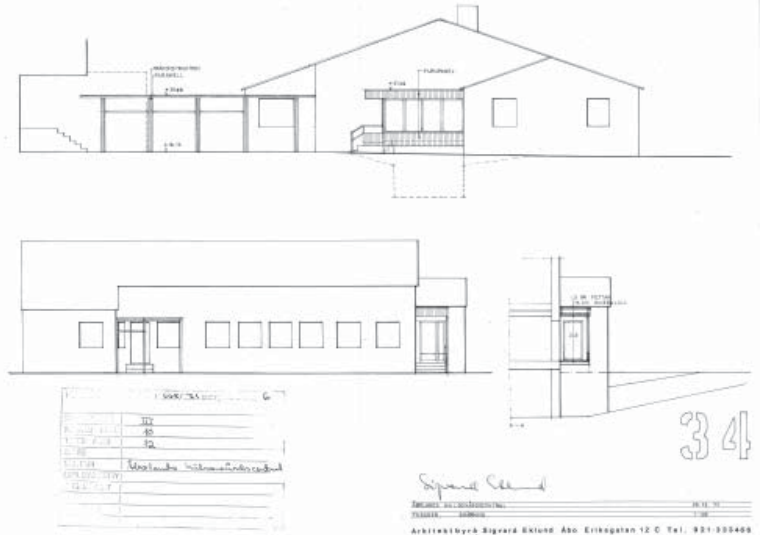
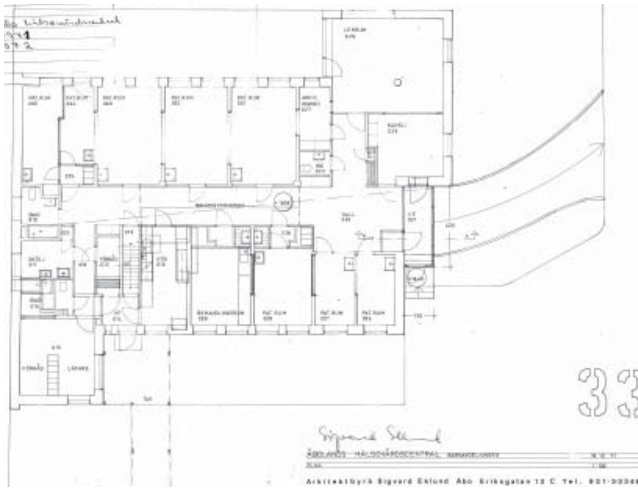


12/1971 muutos

suunnittelija Sigvard Eklund
omistaja Åbolands hälsovårdscentral

Pääaulan hissi ja sen vaatima hissikonehuone ullakolla uusitaan. Sirkkalankadun siiven synnytys- ja naistentautienosastolla 3. kerroksessa tehdään sisätilamuutoksia. Länsipäädyn porrashuoneen sisääntulotasolle rakennetaan kaasukeskus. Saman päädyn ullakolle lisätään ilmanvaihtokonehuone.

Lastentalossa toimii nyt sairaalan lastenosasto. Lastentalon pääsisäänkäynnin eteen rakennetaan uusi sisääntulokuisti ja sivuovelta rakennetaan uusi kulkukatos päärakennukseen. Kuisti ja katos toteutetaan puurakenteisina. Rakennuksessa toteutetaan myös sisätilamuutoksia: Lasten ja hoitajattarien asuinhuoneet ja eristyskoneet muutetaan nyt potilashuoneiksi. Keittiö uudistetaan ja johtajattaren asunnosta tehdään lääkärin työhuone.

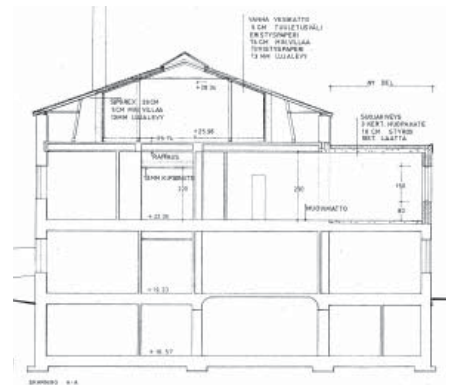


Ote lastentalon muutoksen rakennuslupa-piirustuksista. Päiväty joulukuussa 1971. Ei mittakaavassa.

6-7/1972 muutos ja laajennus

suunnittelija Sigvard Eklund
omistaja Åbolands hälsövärdcentral

Kaskenkadun siiven 2. kerroksen pihanpuolen pitkä ulkoterassi muutetaan sisätalaksi. Vanhasta terassista jätetään siipien sisäkulmaukseen pieni parveke. Laajennusosan uudet julkisivut rapataan vanhojen osien tapaan ja ikkuna-aukotus on identtinen ensimmäisen kerroksen kanssa. Laajentuneisiin potilashuoneisiin rakennetaan wc:t ja huoneiden väliset ikkunat poistetaan. Pääsisäänkäyntiaulassa ollut avoporras alakertaan poistetaan ja tilalle rakennetaan uusia yleisöwc-tiloja. Aulan info-piste uusitaan. Nivelosan ullakkokerroksen luentosali jaetaan aulaksi ja kirjasto- ja kokoushuoneeksi. Kaskenkadun siiven kylmälle ullakolle rakennetaan uusi luentosali ja iv-konehuone. Luentosalin kattoon avataan harjalle uusi kattoikkuna. Sirkkalankadun siiven pohjakerroksessa tehdään keittiön sisätilamuutoksia, mm. uusia kylmäsäilytys- ja astianpesutiloja.



Leikkaus Kaskenkadun siivestä, päivätty 10.7.1972. Ei mittakaavassa.

Vuoden 1972 peruskorjauksen näkyvin muutos ulkoarkkitehtuuriin oli Kaskenkadun siiven pihaterassin muuttaminen sisätalaksi. Vasemman puoleinen kuva Suomen rakennustaiteen museon kuva-arkisto/ Heikki Havas. Oikeanpuoleinen kuva Jussi Laimi.

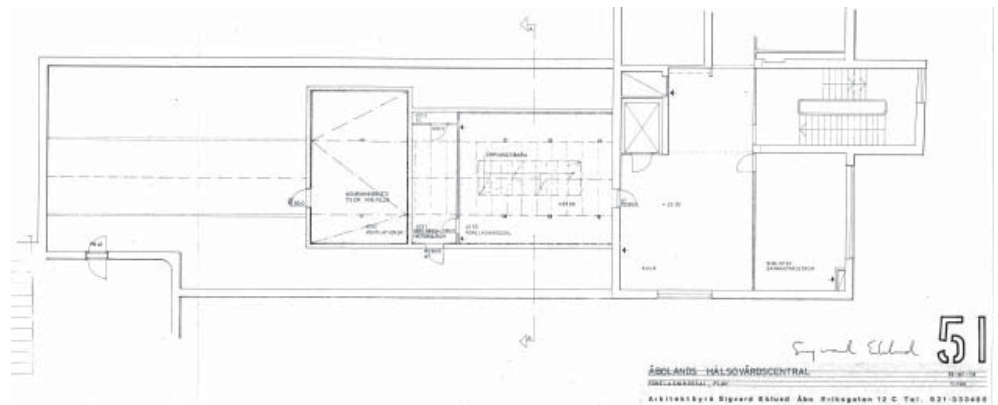
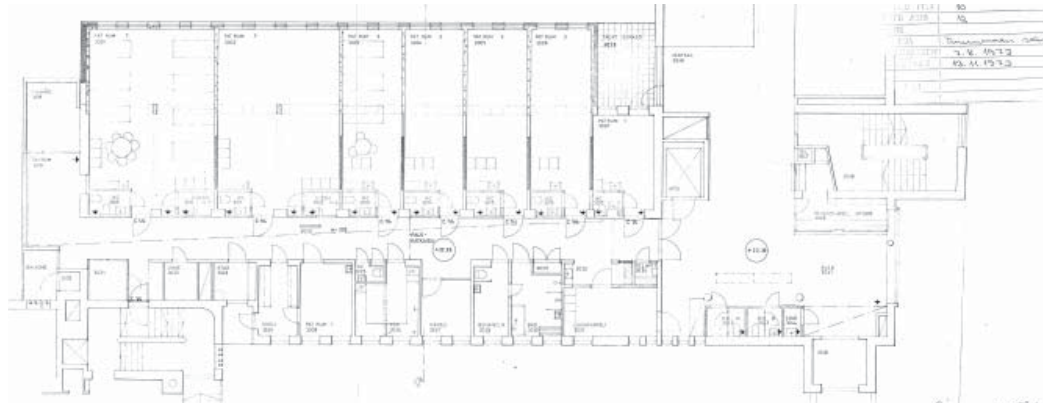


Vuoden 1972 peruskorjauksessa pu-
rettiin sisäänkäyntiaulasta pohjaker-
rokseen johtanut avoporras ja tilalle
rakennettiin molempiin kerroksiin yleis-
ö-WC:t.

Vasemmanpuoleinen kuva Suomen
rakennustaiteen museon kuva-arkisto/
Heikki Havas

Vuoden 1972 peruskorjauksessa to-
teutetut muutokset (pihaterassin pois-
to ja uudet WC:t) muuttivat aulan tilal-
lista luonnetta ja valaistusolosuhteita.
Aulaan kuitenkin tuli edelleen luonnon-
valoa kolmesta suunnasta.

Kaskenkadun ullakolle rakennettiin lu-
entosali ja vesikattoon avattiin kattoik-
kuna. Pohjapiirustusotteet 10.7.1972
päivätyistä rakennuslupapiirustuksista.
Ei mittakaavassa.



6/1974

sisämuutos

suunnittelija Sigvard Eklund

omistaja Åbolands hälsövärdcentral

Torniosan pohjakerroksessa olevan laboratorion sisätiloja muute-
taan.

8/1974

muutos

suunnittelija

Sigvard Eklund

omistaja

Åbolands hälsövärdcentral

Torniosan kellarikerroksessa olevassa teknisessä tilassa tehdään
muutoksia, mm. uusi öljysäiliö ja uusi kattila.

1984 laajennus

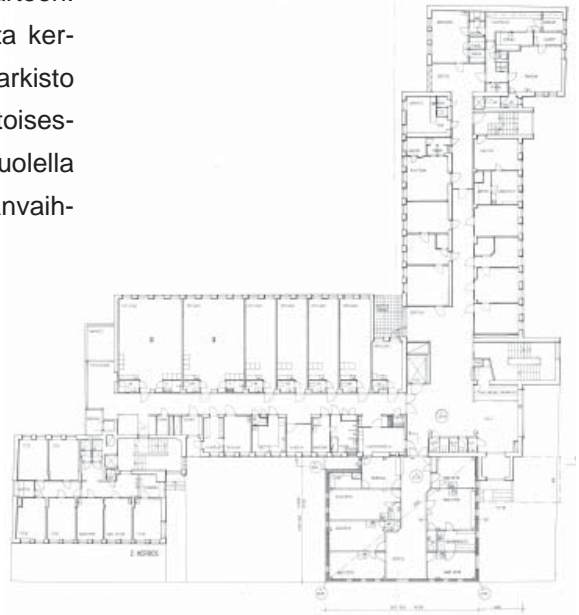
suunnittelija Arkkitehtitoimisto Sigvard Eklund Ky/
Reijo Suomi

omistaja Åbolands sjukhus kommunalförbund

Sairaalaan rakennetaan uusi siipi etupihalle Kaskenkadun varteen. Uudessa laajennussiivessä on pohjakerros, kaksi varsinaista kerrosta ja ullakko. Pohjakerroksessa sijaitsevat väestönsuoja, arkisto ja sosiaalitulot. Sisääntulokerroksessa on vastaanottotiloja ja toisessa kerroksessa leikkaussaleja aputiloineen. Vanhan osan puolella toisen kerroksen aulassa kirjastotila. Ullakkokerroksessa ilmanvaihtokonehuone.



Julkisivut ja sisäänkäyntikerroksen pohjapiirustus 11.7.1984 päiväystä rakennuslupapiirustussarjasta. Ei mittakaavassa.



Sisäänkäyntikulmaus valmistumisvaiheessa ja 2010. 1985 rakennettu laajennus pyrki mukailemaan Bryggmanin alkuperäistä arkkitehtuuria. Vasemmanpuoleinen kuva Suomen rakennustaiteen museon kuva-arkisto/ Heikki Havas



1990

sisämuutos

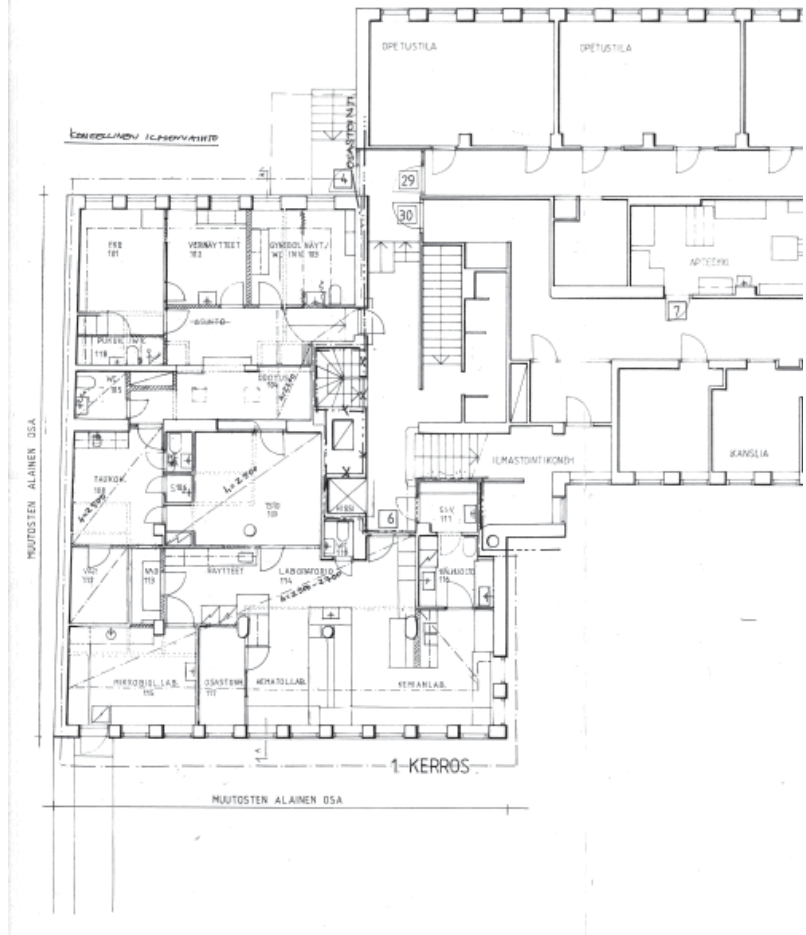
suunnittelija Arkkitehtitoimisto Sigvard Eklund Ky/

Reijo Suomi

omistaja Åbolands sjukhus kommunalförbund

Torniosan pohjakerroksessa olevan laboratorion sisätiloja muutetaan ja laboratorion vieressä oleva talonmiehen asunto liitetään laboratoriotiloihin.

Osapohjapiirustus tornin alueen pohjakerroksesta. Arkkitehtitoimisto Sigvard Eklund Ky 1990. Ei mittakaavassa.



1996

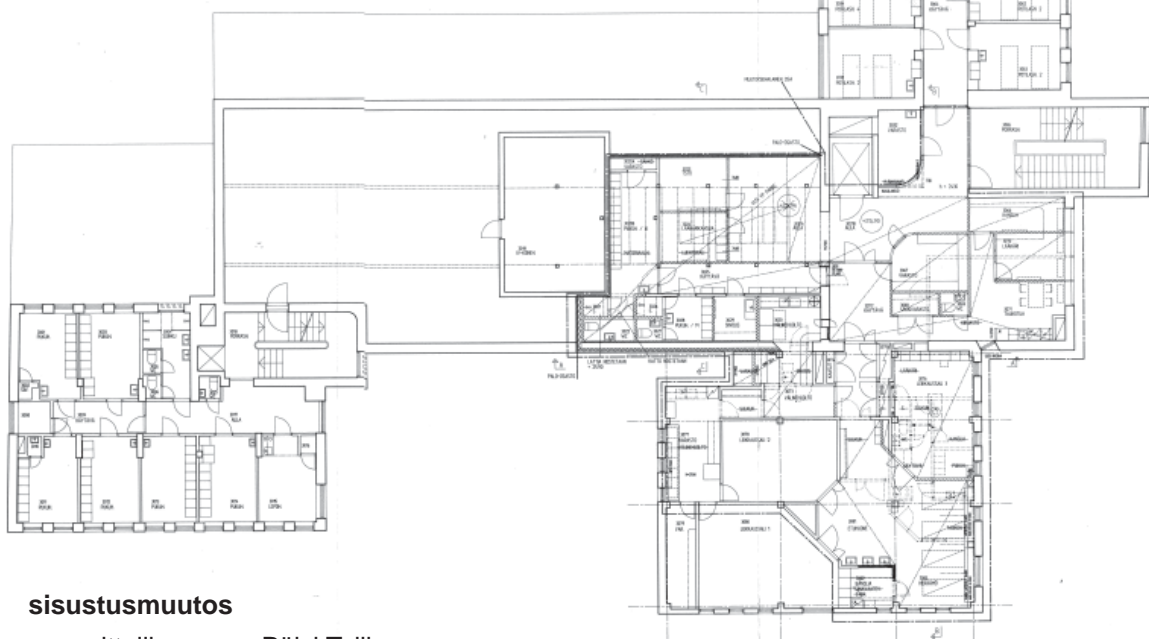
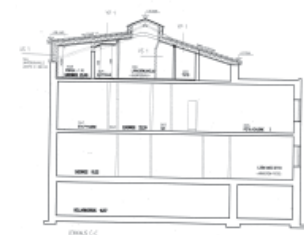
sisämuutoksia

suunnittelija Arkkitehtitoimisto Sigge Oy

omistaja Turunmaan sairaala

Kaskenkadun siiven pohjakerroksessa pihanpuolen käytävän varrella olleet talous- ja hallintotilat muutetaan potilas- ja vastaanotto-tiloiksi aputiloineen. Sisääntulokerroksessa nivelosien sisäkulmauksessa ollut sisäänvedetty terassi muutetaan sisätilaksi, lisäksi Sirkkalankadun siivessä tehdään pieniä vastaanottotilojen sisätilamuutoksia. Kolmannessa kerroksessa tehdään muutoksia laajennussiivessä, nivelosassa ja Kaskenkadun siivessä. Laajennusosan leikkausosaston tilat laajenevat nivelosan entisiin aulatiloihin. Kaskenkadun siiven ullakon Kaskenkadun puoleista kattolapetta korotetaan ja kattoikkuna uusitaan. Kaskenkadun ullakon entinen luentosali muutetaan aula-, toimisto- ja sosiaalituloiksi. Pääoven yläpuolelle lisätään uusi seinään vinosti sijoitettu taukotilan ikkuna.

Leikkaus ja pohjapiirustus 3. krs 1996,
 Arkkitehtitoimisto Sigge Oy. Ei mittakaava-
 sa.



2005 **sisustusmuutos**
 suunnittelija Päivi Tallberg

pääsisäänkäyntiaula infopisteineen uudistetaan (ei rakennuslupaa).



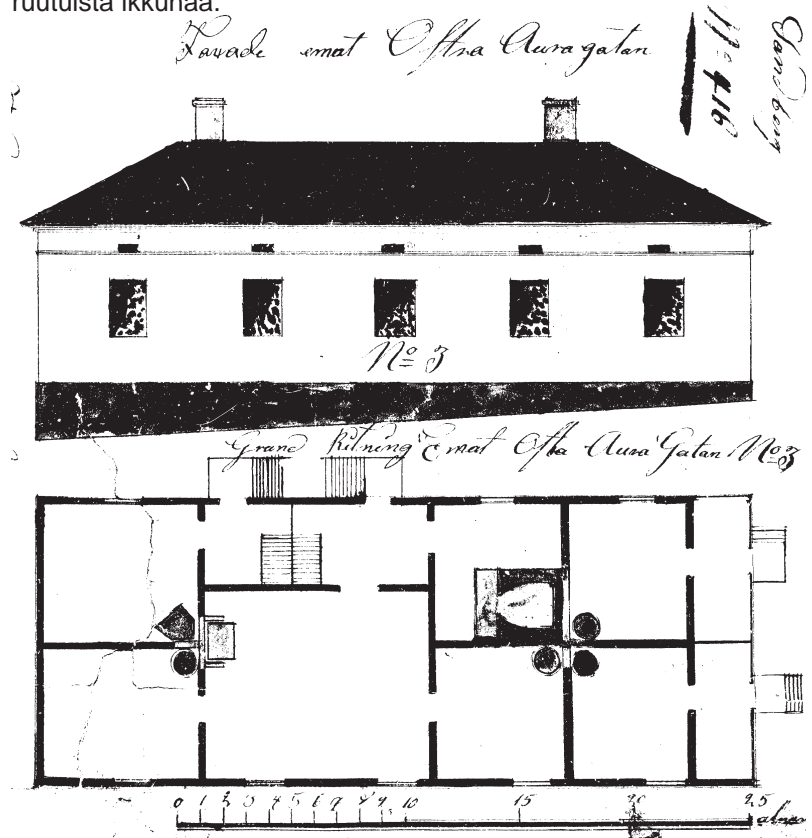
Näkymä pääsisäänkäyntiaulasta kohti Sirkkalankatua tammikuussa 2010.

3.2 Puutalojen ja asuinkerrostalon tontit III-10-1002 ja III-10-7

1831 kaksi uudisrakennusta puusta (III-10-2)

omistaja muurarinkisälli Gustav Sandberg

Kaskenkadun varteen rakennetaan aumakattoinen puuempiretyylinen asuinrakennus. Rakennuksessa on kahdeksan huonetta. Ilmeisesti rakennuksessa on yksi suurempi asunto ja kaksi pientä yhden huoneen asuntoa. Sisäänkäynnit ovat pihan puolelta ja pohjoispäädystä. Katujulkisivussa on viisi suorakaiteenmuotoista kuusi-ruutuista ikkunaa.



1834 rakennusten laajennus (III-10-2)

omistaja muurarinkisälli Gustav Sandberg

Kumpaakin puurakennusta esitetty jatkavaksi toisesta päästä. Ainakaan katurakennuksen osalta ei toteutettu.

1869 puuasuinrakennuksen julkisivumuutos (III-10-2a)

omistaja vahtimestarinleski rouva Ch. Lindegren

Suunnitelmassa esitetään yhden katujulkisivun ikkunan muuttaminen oveksi. Suunnitelman toteutuksesta ei tiedetä. Mikäli suunnitelma on toteutettu, muutos on myöhemmin palautettu.

1884 uusi talousrakennus ja asuinrakennuksen laajennus (III-10-2b)

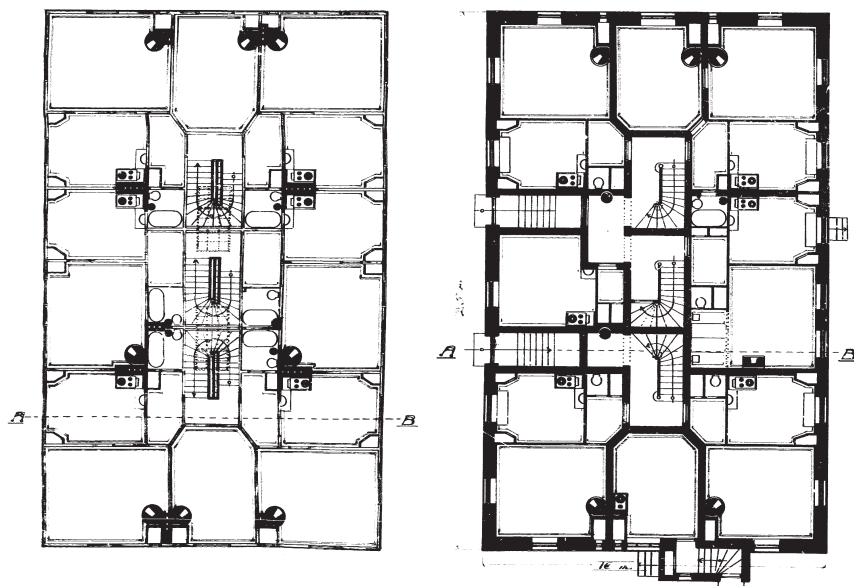
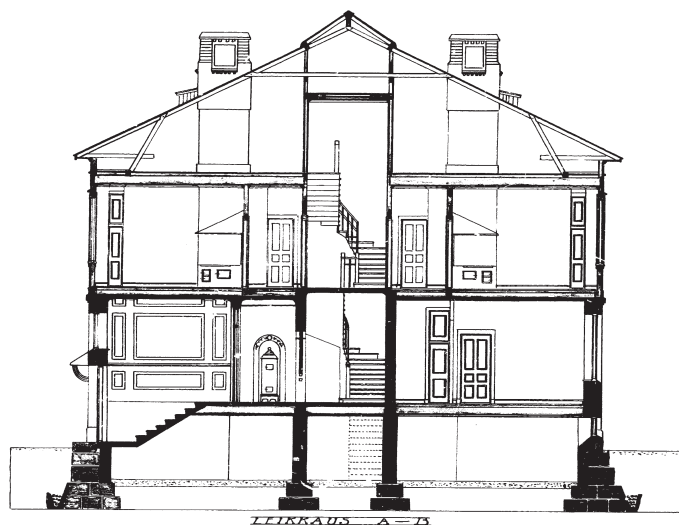
omistaja työläinen Otto Blomqvist

1912 uusi asuinrakennus ja uusi talousrakennus (III-10-2a)

omistaja rakennusmestari F. Eero Luoto

suunnittelija arkkitehti Alex Nyström

Suunnitelmissa esitetään uusi kaksikerroksinen asuinrakennus, jossa alempi kerros on tiiltä, ylempi kerros hirttä. Rakennuksessa on toistakymmentä pientä asuntoa. Rakennus on syvärunkoinen (25 m x 16 m), ja keskellä runkoa kolme porrasta vierekkäin. Porrashuoneisiin saadaan luonnonvaloa kattoikkunoiden kautta. Asuinrakennuksen lisäksi tontin perälle rakennetaan uusi tiilestä muurattu pulpettikattoinen pesutupa-, talli- ja käymälärakennus.



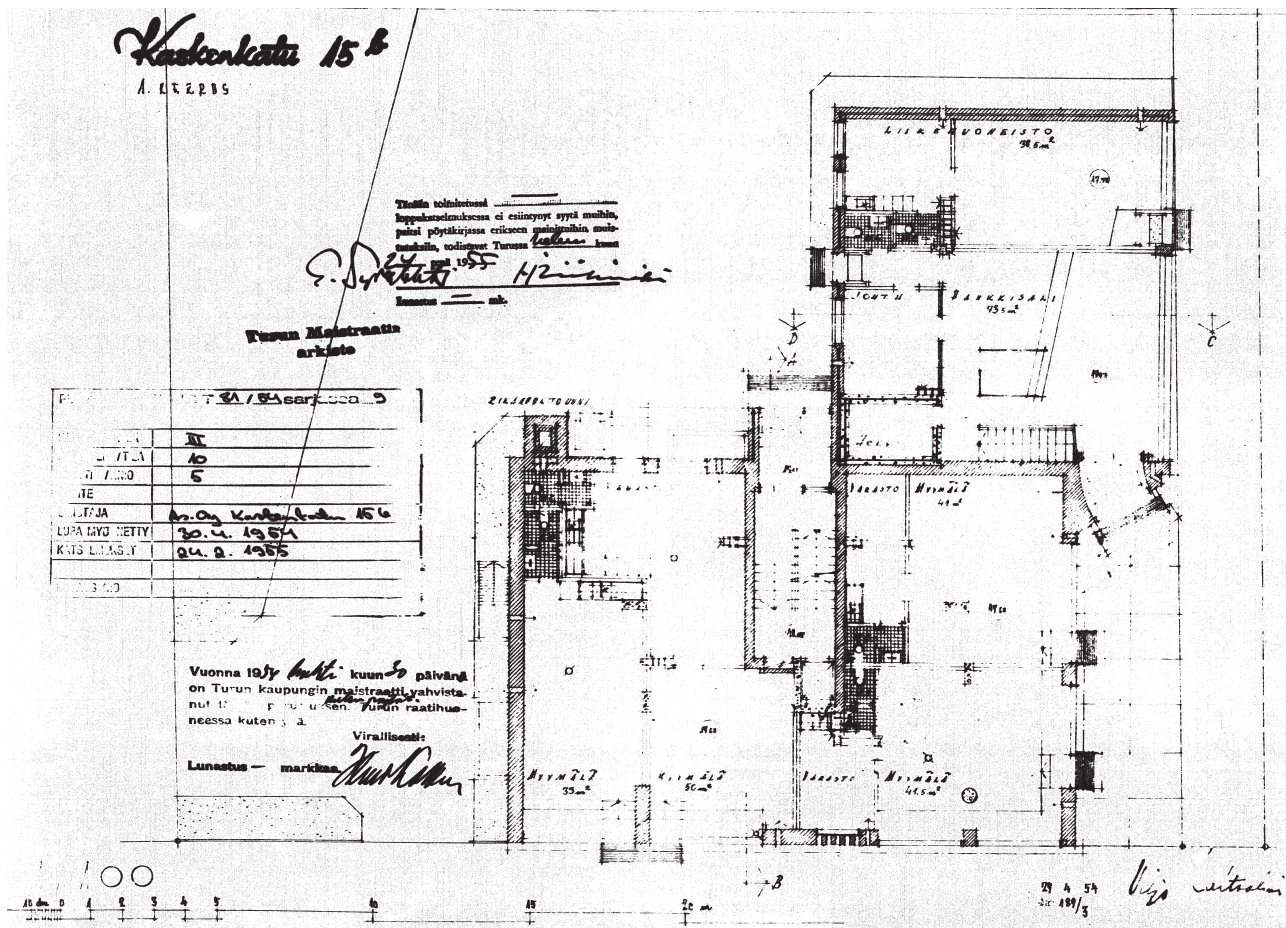
ASUINRAKENNUSIN N:2 JA ULKOHUONEET N:1 PÄÄPIIRUS-
TUKSET... TONTTI N:2, KORTTI N:10, K.P.O. N:III
TONTTIOHJASTAJA: RAKENNUSMESTARI F. EERO LUOTO.

1922 talourakennuksen sisä- ja julkisivumuutos (III-10-2a)
 omistaja leskirouva Maria Alexandra Lahtinen
 suunnittelija Aug. Karlsson?

Suunnitelmassa esitetään piharakennuksessa sijainneen tallin muutos talonmiehen tiloiksi

1954 uusi asuinkerrostalo (III-10-5)
 omistaja As. Oy Kaskenkatu 15b
 suunnittelija arkkitehti Viljo Laitsalmi

Kaskenkadun ja Itäisen Pitkänkadun kulmaukseen rakennetaan uusi asuin- ja liiketalo. Rakennuksessa on kuusikerroksinen asuintorni Itäisen Pitkänkadun varressa, ja siihen liittyy yksikerroksinen liikesii- pi Kaskenkadun varressa. Asuinosa on yhdenporrashuoneen piste- talo, jossa katutasossa alun perin neljä liikehuoneistoa. Liikesiivessä alun perin kaksi liikehuoneistoa. Toiseen niistä on suunniteltu pankki, johon on sisäänkäynti leveistä lasiaukollisista tammipariovista siipi- en kulmauksesta Kaskenkadulta. Koko rakennuksen alla on kellari. Julkisivut ovat rapatut, ja kadun puoleiset kivijalkakerrokset sinihar- maata keraamista mosaiikkilaattaa. Kaskenkadun päätyasunnoissa on alun perin ollut kussakin kerroksessa epäsymmetrinen erkkeri. Ikkunapuitteet ovat valokuvien perustella vaaleat.

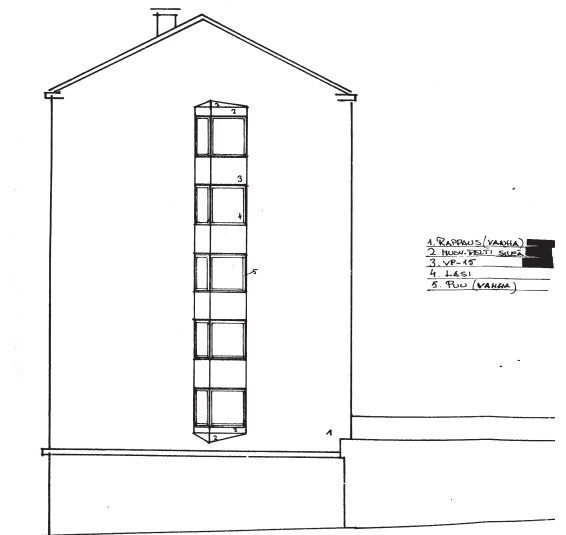
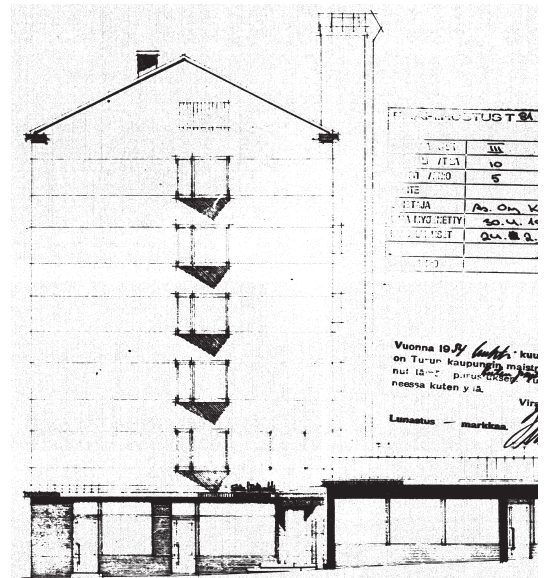


- 1961 asuinkerrostalon liikesiiven sisä- ja julkisivumuutos (III-10-5)
 omistaja As. Oy Kaskenkatu 15b
 suunnittelija Osmo Salokannel

Yksikerroksisen liikesiiven liikehuoneistot yhdistetään pankin käyttöön. Samalla poistetaan toisen liikehuoneiston Kaskenkadun puoleinen ovi. Pankki varustetaan koneellisella ilmanpoistolla.

- 1984 asuinkerrostalon julkisivumuutos (III-10-5)
 omistaja As Oy Kaskenkatu 15b
 suunnittelija Ins tsto Jorma J. Laine

Kaskenkadun päädyn yksittäiset erkkeri-ikkunat yhdistetään yhdeksi pystysuuntaiseksi erkkeriksi pellittämällä erkkerioiden välit pystyprofiloidulla tummanruskealla muovitetulla teräsohutlevyllä. Muutos arkkitehtoniseen ilmaisuun on suuri, sillä se vähentää alkuperäistä hienostunutta 1950-lukulaista estetiikkaa. Erkkerioiden sirot mittasuhteet ja yksityiskohdat muuttuvat kömpelöiksi.



3.3 Suunnittelijat

3.3.1 Erik Bryggman

7.2.1891, Turku - 21.12.1955, Turku

Erik William Bryggman kirjoitti ylioppilaaksi 1910 ja valmistui arkkitehdiksi Teknillisestä korkeakoulusta 1916. Jo opiskeluaikana hän teki Ruotsiin ja Tanskaan opintomatkan, joka auttoi häntä varhain löytämään uudet pohjoismaiset arkkitehtuuri-ihanteet kansallisromantiikan tilalle. Bryggman työskenteli Helsingissä Frosteruksen, Lindgrenin ja Jungin arkkitehtitoimistoissa sekä Helsingin asemakaavakonttorissa. Vuonna 1923 hän perusti oman toimiston Turkuun. 1920-luvulla Bryggmanin töissä näkyy vallinneen klassismin lisäksi opistomatoilta peräisin oleva Italian arkkitehtuurin vaikutus. Esimerkiksi asuintalo Atriumissa (1927) ja Hotelli Hospits Betelissä (1928) rakennukset muodostavat pienen aukion ympärille harmonisen miljöö, jonka tunnelma kertoo Italian-matkojen antamista vaikutelmista.

Heti valmistuttuaan ja koko 1920- ja 30-luvun Bryggman osallistui ahkerasti arkkitehtuurikilpailuihin. Muutos italialaisvaikutteisesta klassismista funktionalismiin näkyi 1920-luvun lopulla Bryggmanin töissä. Vuonna 1929 Bryggman sai yhdessä Aallon kanssa tehtäväkseen suunnitella Turun 700-vuotisjuhlan messualueen. Näyttelystä muodostui ensimmäinen tietoinen funktionalismin manifesti Suomessa.

Åbo Akademin kirjaston nk. "Boktorn, Kirjatorni" vuodelta 1935 ja kansainvälisesti huomiota herättänyt Vierumäen urheiluopisto 1933–36 edustavat funktionalismia puhtaimmillaan. Kirjatorni on harvinaislaatuinen esimerkki funktionalistisen ratkaisun sovittamisesta mahdollisimman vaikeaan historialliseen ympäristöön. 1930 valmistui Bryggmanin suunnittelema askeettisen pelkistetty Paraisten siunauskappeli. Kymmenen vuotta myöhemmin valmistuneessa Turun Ylösnousemuskappelissa on jo selvästi nähtävissä siirtyminen romanttisempaan arkkitehtuuriin. Ylösnousemuskappelia pidetään yhtenä idyllisen jälkifunktionalismin pääteoksista Euroopassa.

1950-luvulla Bryggman sai runsaasti tehtäviä. Hän piirsi kouluja, sairaaloita, voimalaitoksia ja huviloita. Nämä rakennukset tummahkaksi rapattuine julkisivuineen ja harjakattoineen muistuttavat samanaikaista ruotsalaista arkkitehtuuria. Bryggmanin viimeisiin töihin kuului sodassa pommitetun Turun keskiaikaisen linnan restaurointi. Hän palautti linnan entiseen asuunsa ja antoi oman aikakautensa leiman niihin osiin, jotka ovat kongressi- ja ravintolakäytössä.

Suurin osa Bryggmanin rakennuksista on Turun alueella, mikä on varmasti vaikuttanut hänen asemaansa suomalaisessa arkkitehtuurissa.

(Tiedot perustuvat lähteisiin Nikula, Riitta 1990 ja 1991, RTM ja Wikipedia)

3.3.2 Alex(ander) Nyström

Alex Nyström (1869-1926) oli tunnetumman arkkitehdin Gustav Nyströmin nuorempi veli. Hän vaikutti Turussa myös kunnallispoliittikkona sekä rakennusmestareiden ja arkkitehtien yhdistyksen puheenjohtajana. Nyströmin suunnittelema rakennuksia löytyy yhä eri puolilta Turkua. Rakennussuunnittelun ohella lahjakas arkkitehti toimi myös julkisten rakennusten rakennustöiden valvojana. (Arell 2008)

4 Inventointi

4.1 Sairaalan tontti III-10-12

sairaalan kiinteistöjen yleistiedot

osoite Kaskenkatu 13, Sirkkalankatu 32

rakennusvuosi sairaala 1951, lastentalo 1953

suunnittelija Erik Bryggman

omistaja Stiftelsen Eschnerska Frilasarettet

käyttäjä Turunmaan sairaala liikelaitos

alkup. käyttö sairaala ja lastenkoti

nykyinen käyttö sairaala

kerrosluku lastentalo 1, Kaskenkadun siipi 2, Sirkkalankadun siipi 3 ja torni 8



4.1.1 lastentalo

Lastentalon päätyjulkisivu pohjoiseen. Päädyn puurakenteinen sisäänkäyntikuisti on rakennettu 1960-luvulla. Pääovi ja ikkunat on uusittu.



runko ja julkisivut

sokkeli	maalattu lautamuottiin valettu betoni
runko	tiili
julkisivumat.	rappaus
julkisivuvärit	keltainen, listaväri valkoinen, sokkeli tummansini-harmaa
kattomuoto	harja
katemateriaali	tiili
sadevesijärj	metalliset puolipyöreät vaakakourut ja pyöreät syök-sytorvet
ulkorakenteet	ajoluiska autohalliin, ulko-ovella betoniluiska ja portaat, puurakenteinen avokatos torniin
varusteet	metalliset pystypienakaiteet ja käsijohteet

rakennusosat

ulko-ovet	pääovi lasiaukollinen metalliovi, sivuovi lakattu pystypaneloitu puuovi, autotalli alkuperäinen vaakapaneloitu peittomaalattu pariovi
ikkunat	uusittuja jaollisia ja jaottomia puu-alumiini-ikkunoita

sisäpintarakenteet ja –materiaalit

katto	huoneissa alkuperäinen peittomaalattu sileä/rei'itetty puukuitulaatta, käytävällä alaslaskussa alakattolevy
seinät	peittomaalattu tasoite, valkoinen
lattiat	kvartisivinyylilaatta, sininen, eteisessä keraaminen laatta, tummanruskea
listat	jalkalista musta muovilista, ovilista sileä kapea peittomaalattu puulista
varusteet	alkuperäiset vesikiertoiset levyradiaattorit
sisäovet	alkuperäisiä lasiaukollisia ja sileitä laakaovia, alkuperäiset lasiaukolliset pariovet. Oivissa painikkeen kohdalla lakattu vanerilevy
sisäikkunat	neliönmuotoiset jaottomat sisäikkunat huoneiden välisissä seinissä ja käytävän ovien vieressä

Kuva alla: Lastentalon takajulkisivu länteen.
Kuva oikealla: Lastentalon sivusisäänkäyntiovi on alkuperäinen puuovi, jossa on pieniä pyöreitä lasiaukkoja. Lastentaloa ja muuta sairaalaa yhdistävä katos on toteutettu 1960-luvulla. Oikeanpuoleinen kuva Jussi Laimi.





Lastentalon keskikäytävä. Suurin osa sisäovista on alkuperäisiä.



Lastentalon sisäänkäyntiaula. Perällä alkuperäiset lasipariovet entiseen leikkihuoneeseen.



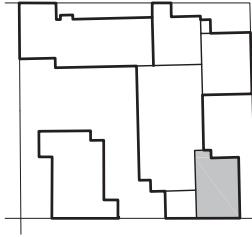
Entinen leikkihuone lastentalon luoteiskulmassa. Huoneiden väliseinissä on alkuperäisiä valvonnan mahdollistaneita sisäikkunoita.



Entinen leikkihuone lastentalon luoteiskulmassa on nykyisin kookoushuoneena.



Saniteettitilojen pinnat ja kalusteet on uusittu korjauksissa.



4.1.2 torni



Tornin puu-ulko-ovi Kaskenkadun puolella. Ovi detaljeineen on säilynyt alkuperäisenä.



Tornin päätyjulkisivu etelään. Rautalankalasi-ikkunat ovat alkuperäiset.

runko ja julkisivut

sokkeli	liuskekivi
runko	tiili
julkisivumat.	rappaus, piippu pystysuuntainen keraaminen laatta
julkisivuvärit	keltainen, listaväri valkoinen, keraaminen laatta tummanruskea
kattomuoto	harja
katemateriaali	tiili
sadevesijärj	metalliset pyöreät syöksytorvet, vaakakouru piilossa räystäsrakenteessa
ulkorakenteet	ulokeparvekkeet lounais- ja luoteisjulkisivuissa, kattoterassi+metallipienakaide
varusteet	seinälipputanko pääoven vieressä



Tornin yläosa pihanpuolella. Porrashuoneen ikkunat piipun vieressä ovat viistojen muuriaukkojen takana. Piippu on alunperin ollut tiililaattapintainen ylös asti.

rakennusosat

- ulko-ovet alkuperäinen lakattu puuovi, jossa kuusikulmaisia lasiaukkoja ja pystysuuntainen puuvedin. Potkupelti kuparia, oven reunalistat keltaruskeaa tiililaattaa.
- ikkunat uusitut jaottomat tai tuuletusosalliset suorakaiteenmuotoiset puu-alumiini-ikkunat, kiinteät rautalankalasi-ikkunat kaakkoispäädystä. Lounaisjulkisivussa piipun viereisessä ikkunassa viistot pystysuuntaiset muuriaukot, joiden takana jaoton ikkuna. Ikkunoiden reunassa kapea sileä rapattu lista.

sisäpintarakenteet ja –materiaalit

tornin sisätiloista on inventoitu porrashuone, pohjakerroksen laboratorio, 1. ja 2.kerroksen toimistotilat sekä 8. kerroksen asunto. Laboratorio- ja toimistotiloissa tehty pintaremontteja, ja pintarakenteet, -materiaalit ja kiinteä kalustus ajoittuu näissä tiloissa.

tornin porrashuone

- katto peittomaalattu tasoite, valkoinen
- seinät peittomaalattu tasoite, valkoinen
- lattiat mosaiikkibetoni, tummanharmaa
- jalkalistat kiiltävä keraaminen laattarivi, valkoinen
- ovilistat kapea, uritettu peittomaalattu puulista
- varusteet alkuperäiset vesikiertoiset levyradiaattorit
- asuntojen ovet alkuperäiset laakaovet, joissa alareunassa puurimoitusta ja lukon kohdalla lakattu vanerilevy
- käsihohde lakattu puu
- kaidepienat peittomaalattut taivutetut ohuet metallipienat



Tornin paikalla valetut betoniparvekkeet kaitteineen ovat alkuperäisen arkkitehtuurin hienostuneita yksityiskohtia.



Asuntojen ovet ovat alkuperäisiä.



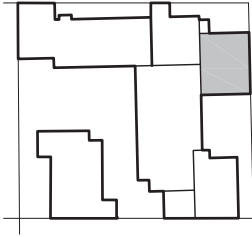
Porrashuoneen materiaalit: tasoiteseinä, keraaminen laattajalkalista ja mosaiikkibetoni.



Näkymä tornin porrashuoneesta.



Alkuperäinen avotakka 8. kerroksen asunnossa



4.1.3 laajennussiipi



runko ja julkisivut

sokkeli	lautamuottiin valettu peittomaalattu betoni
runko	
julkisivumat.	rappaus
julkisivuvärit	keltainen, listaväri valkoinen, sokkeli vaaleanharmaa, räystäslista punainen
kattomuoto	harja
katemateriaali	tiili
sadevesijärj	puolipyöreät metalliset vaakakourut, pyöreät syökytorvet

rakennusosat

ulko-ovet	ei ulko-ovia
ikkunat	vaaka- ja pystysuuntaisia jaottomia suorakaiteenmuotoisia puu-alumiini-ikkunoita. ulkopuolella rappattu sileä listoitus

Laajennussiiven julkisivu pohjoiseen. Laajennussiiven materiaalit ja aukotus noudattelevat Bryggmanin sairaalan periaatteita.



sisäpintarakenteet ja -materiaalit

Laajennussiiven sisätilojen pintarakenteet, -materiaalit ja kiinteä kalustus ajoittuvat siiven rakennusvaiheeseen 1985 ja korjausvaiheeseen 1996.



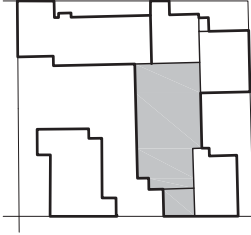
Laajennussiiven julkisivu Kaskenkadulle



Laajennussiiven julkisivu etelään.



Leikkaussalitiloja 3. kerroksessa.



4.1.4 Kaskenkadun siipi



runko ja julkisivut

sokkeli	liuskekivi
runko	tiili
julkisivumat.	rappaus, sisäänkäynti liuskekivi
julkisivuvärit	keltainen, listaväri valkoinen
kattomuoto	harja
katemateriaali	tiili
sadevesijärj	metalliset puolipyöreät vaakakourut, pyöreät syök-sytorvet
ulkorakenteet	kaakkoispäädyssä liuskekiviulkoportaot ja metallipienakaide kaakkoispäädyssä kestopuukaiteinen katoterassi, katujulkisivussa sisäänvedetty parveke+metallipystypienakaide
varusteet	

rakennusosat

ulko-ovet	kaakkoispäädyssä alkuperäinen lakattu puuovi, jossa kulmista viistetyt lasiaukot lounaisjulkisivussa uusittu lasiukollinen peittomaa-lattu ulko-ovi
ikkunat	pystysuuntaisia jaottomia puu-alumiini-ikkunoita

sisäpintarakenteet ja –materiaalit

Osastokäytävien sisäpintarakenteet, –materiaalit ja kiinteä kalustus on uusittu useissa pintakorjausvaiheissa ja ne ajoittuvat kolmelle viimeiselle vuosikymmenelle.



Kaskenkadun siiven pihajulkisivu länteen. Toisen kerroksen julkisivu oli alun perin sisäänvedetty ja sen edessä oli koko julkisivun pituinen terassi. Terassi muutettiin sisätilaksi 1970- ja 1990-luvuilla. Ikkunat ja ovet on uusittu.



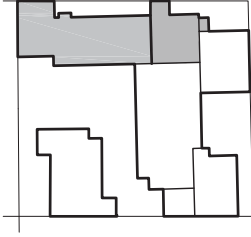
Pihan puolella Kaskenkadun siiven eteläpään sisäänkäynnissä on alkuperäinen ulkoporras ja lasiaukollinen puupariovi. Kuvan vasemmassa reunassa näkyvä sairaalan ja lastentalon yhdistävä katos on rakennettu 1960-luvulla. Oikeassa reunassa näkyvät ikkunat kuuluivat alunperin talonmiehen asuntoon, nyt tiloissa on laboratorio.



Näkymä tornista pohjoiseen. Etualalla näkyy vuonna 1996 tehty katulappeen korotus ja uusittu kattolyhty.



Osastokäytävää Kaskenkadun sisäänkäyntikerroksessa.



4.1.5 Sirkkalankadun siipi ja nivelosa

Sairaalan julkisivua Sirkkalankatua itään.



runko ja julkisivut

sokkeli	liuskekivi
runko	tiili
julkisivumat.	rappaus
julkisivuvärit	keltainen, listaväri valkoinen
kattomuoto	harja
katemateriaali	tiili
sadevesijärj	metalliset puolipyöreät vaakakourut, metalliset pyöreät syöksytorvet
ulkorakenteet	porttikäytävässä betoninen lastauslaituri, katujulkisivussa sisäänvedetty parveke, katujulkisivussa lape- ja harjakattoiset ovikatokset



Pääsisäänkäynti katoksineen

rakennusosat

ulko-ovet	Pääulko-ovi alkuperäinen lakattu puupariovi, jossa kulmista viistetyt lasiaukot.
-----------	--



Pääsisäänkäynnin tuulikaappi sisäpuolelta. Ulko-ovi ja tuulikaapin sisempi ovi ovat detailjeineen alkuperäisiä.



Sirkkalankadun siiven pihajulkisivu.

Muut katusivujen ulko-ovet ulkopuolelta pystyrihlatua lakattua puuta, lukon kohdalla sileä vanerilevy, sisäpuoli sileää lakattua puuta. Potkupellit kuparia, ulkopuolella pystyvedin.

Autotallin ovet alkuperäiset vaakapaneloidut pariovet. Lastauslaiturin ovi alkuperäinen pystyrihlatu lakattu lasiaukollinen puuovi

sisäovet

Pihapuolella lasiaukolliset peittomaalatut ulko-ovet alkuperäisiä peittomaalattuja laakaovia, uusittu lasiaukollinen peittomaalattu metalliovi. Alkuperäisiä rautalankalasiaukollisia lakattuja tammiovia liittyen lasiseiniin.

ikkunat

pääosin uusitut jaottomat puu-alumiini-ikkunat, kiinteä lasitiiliikkuna länsipäädystä. Ikkunoiden reunassa kapea sileä rapattu lista. Nivelosassa suuret vaakasuuntaiset pystyjaotelyt ikkunat, joista toisessa kuparikehys



Sirkkalankadun siiven länsipäädyn porrashuone, ns. keittiön porras näkyy katujulkisivussa ulkonevana porrastornina. Ulko-ovi ja ovikatos ovat alkuperäiset, oveen liittyvä ikkuna muiden ikkunoiden tapaan uusittu



Sirkkalankadun siiven länsipäädyn porttikäytävä pihan puolelta.



Sirkkalankadun siiven pääporrashuonetorni. Alkuperäinen ovikatos ja ulko-ovi johtavat pohjakerrokseen



Pääporrashuoneen ulko-oven ja katoksen detailji



Alkuperäinen lasiseinä ja lasiovi pääaulasta Sirkkalankadun siiven osastokäytävään 3. kerroksessa.



Odotustila Sirkkalankadun siiven länsipäädystä 3. kerroksessa. Sisäpintamateriaalit on uusittu useissa korjausvaiheissa. Ikkunoiden uusimisen yhteydessä seinään nähden viistossa olleet odostustilan ikkunat on uusittu alkuperäisen kaltaisina.



Kuva oikealla: Pohjakerroksen pääaulassa on myös alkuperäinen tiililattia.



Sirkkalankadun siiven osastokäytävälläkin on säilynyt alkuperäisiä puurakenteisia lasiseiniä ja -ovia yksityiskohtineen.



Pääsisäänkäyntialuan luonne on muuttunut useiden korjaus- ja muutosvaiheiden myötä. Nykyiset pintamateriaalit, infopiste ja kalusteet ajoittuvat 2005 korjaukseen. Tiililattia on alkuperäinen.

sisäpintarakenteet ja –materiaalit

Osastokäytävien sisäpintarakenteet, –materiaalit ja kiinteä kalustus on uusittu useissa pintakorjausvaiheissa ja ne ajoittuvat kolmelle viimeiselle vuosikymmenelle.

porrashuoneet

seinät	maalattu tasoite, valkoinen
katto	maalattu tasoite, valkoinen
lattiat	mosaiikkibetoni, tummanharmaa
jalkalistat	kiiltävä keraaminen laattarivi, valkoinen
käsihohde	lakattu puu
kaidepienat	taivutettu metallipienakaide
varusteet	alkuperäiset vesikiertoiset levyradiaattorit, luultavasti 1970-luvulla uusitut valaisimet



Pääporrashuone pohjakerroksessa. Perällä näkyy ulko-ovi Sirkkalankadulle. Porrashuoneiden pintamateriaalit, kaiteet, ja radiaattorit ovat alkuperäisiä.



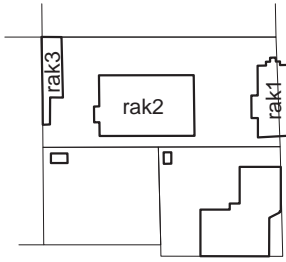
Pääporrashuone on säilynyt alkuperäisenä.



Keittiön porrashuoneen pinnakaide on pääporrashuoneen kaidetta yksinkertaisempi. Porrashuoneiden pintamateriaalit ovat samoja.



Keittiön porrashuoneen kaiteen alapäässä on alkuperäinen rottingilla päällystetty taivutus.



4.2 Puutalojen tontti III-10-1002

tontin rakennukset inventoitu vain ulkopuolelta

4.2.1 rakennus1



Kuva Jussi Laimi

yleistiedot

osoite	Kaskenkatu 15a
rakennusvuosi	1831
suunnittelija	ei tiedossa
omistaja	Stiftelsen Eschnerska Frilasarettet
käyttäjä	ei käyttäjää
alkup. käyttö	asuminen
nykyinen käyttö	varasto, osa tiloista tyhjiään
kerrosluku	1

Katujulkisivun kuusiruutuinen ikkuna



runko ja julkisivut

sokkeli	luonnonkivilohkareet
runko	hirsi
julkisivumat.	katujulkisivu leveä vaakaponttilaudoitus, muut julkisivut pysty laudoitus
julkisivuvärit	vaalea beige, listoitus valkoinen
kattomuoto	toisesta päästä aumattu satulakatto
katemateriaali	teräsohutpoimulevy
sadevesijärj	puolipyöreät metalliset vaakakourut, pyöreät metalliset syöksytorvet
ulkorakenteet	pihan puolella ja pohjoispäädystä pysty laudoitetut umpikuistit
varusteet	

rakennusosat

- ikkunat pääikkunat 6-ruutuisia pystysuuntaisia ulosaukeavia puuikkunoita
 haukkaikkunat 2-ruutuisia vaakasuuntaisia sokkelissa umpinaisia puuluukkuja pihan puolella
- ulko-ovet puupeiliovi



Pihajulkisivu länteen

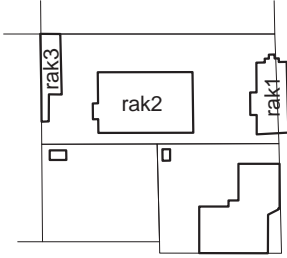


Päätyjulkisivu etelään



Pohjoispäädyn pikkukuistin sisäänkäynti.
Kuva Jussi Laimi.

4.2.2 rakennus2



Rakennuksen julkisivut ovat säilyneet alkuperäisessä asussaan. Päätäjulkisivu itään.



yleistiedot

osoite Kaskenkatu 15a
rakennusvuosi 1912
suunnittelija Alex Nyström
omistaja Eschnerska Frilasarettet
käyttäjä yksityishenkilöitä vuokralaisina
alkup. käyttö asuminen
nykyinen käyttö asuminen, osa tiloista tyhjiällä
kerrosluku 2



Päätäjulkisivu länteen.

runko ja julkisivut

sokkeli punainen graniittinupukivi, hakattu
runko alempi kerros tiili, ylempi kerros hirsi



Porrashuoneen alkuperäinen ulko-ovi ovika-
toksineen pohjoisjulkisivussa



Pohjoisjulkisivu

julkisivumat.	alempi kerros maalattu tiili, ylempi kerros vaakalau- doitus, päätykolmiot pystylaudoitus
julkisivuvärit	vaalea beige, listoitus beige/valkoinen
kattomuoto	harja
katemateriaali	saumattu teräsohutlevy
sadevesijärj	jalkarännit, pyöreät metalliset syöksytorvet, ylä- osassa suppilot
ulkorakenteet	päädyssä pieni muurattu umpikuisti
varusteet	laakeasti kaarevat metalliset ovikatokset, ulkovalai- simet



Käytävien seinissä, rapistuneiden maaliker-
rosten alla, pilkottavat alkuperäiset koriste-
maalaukset.

rakennusosat

ulko-ovet	alkuperäiset lasiaukolliset puupeilipari- ovet
sisäovet	alkuperäisiä lasiaukollisia puupeilipariovia
ikkunat	ikkunat alkuperäisiä T-karmillisia ikkunoita, joissa yläosassa jugendtyylinen puitejako, päädyissä myös leveämpiä vaakasuunnassa kolmiosaisia ikkunoita, joissa keskimmaisessä osassa vastaava jugend- tyylinen puitejako. Päätykolmioissa pikkuruudullisia kolmiosaisia ikkunoita, kuitissa pystysuuntainen jaoton ikkuna, kellarissa jaottomia pikkuikkunoita

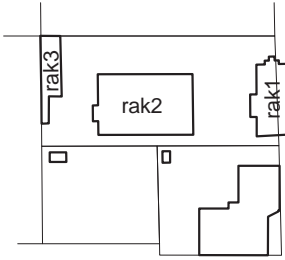


Porrashuoneet ovat tilallisesti ja historiallisesti kiinnostavia, ja säilyneet alkuperäisessä asussaan.



Porrashuoneiden lattiat on päällystetty punavalkoisilla mahdolli-
sesti Turun sementtivalimon valmistamalla Viktoria-laatoilla (Arell
2008).

4.2.3 rakennus3



yleistiedot

osoite	Kaskenkatu 15 a
rakennusvuosi	1912
suunnittelija	Alex Nyström
omistaja	Eschnerska Frilasarettet
käyttäjä	
alkup. käyttö	pesutupa, vaja, talli ja käymälä
nykyinen käyttö	varasto, autotalli
kerrosluku	1

runko ja julkisivut

sokkeli	betoni?
runko	tiili
julkisivumat.	maalattu tiilimuuraus
julkisivuvärit	keltainen
kattomuoto	pulpetti
katemateriaali	
sadevesijärj	
ulkorakenteet	ulkoportaot käymälään
varusteet	

rakennusosat

ulko-ovet	paneloituja puukehysovia, autotallin vinopaneloitu puupariovi,
ikkunat	T-karmillisia, 8-ruutuisia ja pystyjaotettuja puuikkunoita



4.3 kerrostalon tontti III-10-7

tontin rakennukset inventoitu vain ulkopuolelta



Itäisen Pitkänkadun ja Kaskenkadun kulmauksen asuin- ja liiketalo 1959. Kuva Turun museokeskus/ C. J. Gardberg. Oikealla sama paikka vuonna 2010, kuva Jussi Laimi.



yleistiedot

osoite	Kaskenkatu 15b, Itäinen Pitkätatu 31a
rakennusvuosi	1955
suunnittelija	Viljo Laitsalmi
omistaja	As Oy Kaskenkatu 15
käyttäjä	as Oy Kaskenkatu 15
alkup. käyttö	asuin- ja liiketalo
nykyinen käyttö	asuin- ja liiketalo
kerrosluku	asuintalo 6, liikesiipi 1

runko ja julkisivut

sokkeli	katujulkisivuissa ei erillistä sokkeliä, pihan puolella pystyrihlattu betoni
runko	tiili
julkisivumat.	rappaus
julkisivuvärit	rappaus ruskea, katujulkisivusokkeli siniharmaa, ikkunat tummanruskea, parvekkeet beige
kattomuoto	harja
katemateriaali	asunto-osassa tiili, liikesiivessä saumattu teräsohutlevy
sadevesijärj	räystääseen upotetut vaakakourut, metalliset pyöreät syöksytorvet
ulkorakenteet	kahitiilinen keskuslämmityspiippu, pankin betoninen sisäänkäyntikatos, muut ovikatokset ja -lipat, polttoaineluukku kellariin
varusteet	liiketilöjen ikkunamarkiisit, mainosvalolaitteet

Julkisivu Itäiselle Pitkällekadulle



rakennusosat

- ulko-ovet liikehuoneistojen katuovet uusittuja lasiaukollisia alumiiniovia, porrashuoneen ja pankin ovet alkupe-
räisiä lakattuja lasiaukollisia tammiovia, pihapuolella
alkuperäisiä peittomaalattuja lasiaukollisia puuovia. Pihapuolen ovien pielet keltaoranssia tiililaattaa,
pankin ovipielet punaista graniittia
- ikkunat jaollisia ja jaottomia uusittuja tummanruskeita alu-
miini-ikkunoita, liiketiloissa tummanruskeita alumii-
ninäyteikkunoita



Itäisen Pitkänkadun puoleisia liiketiloja. Kadunpuolen maataso-
kerroksen Pukkilan siniharmaat mosiikkilaatat ovat alkuperäset.



Katujuksivun maanatsokerroksessa on samanlainen ikkuna-
detalji kuin sairaalan tornin porrashuoneessa pihanpuolella:
Pystysuuntaisten muuriaukkojen takana on jaoton ikkuna.



Entisen pankin pääsisäänkäynnin detaljit ovat pääosin säilyneet:
betoninen ovikatos, graniittiaskelmat ja tammiovi.



Länsipäädyn erkereiden arkkitehtuuri on kärsinyt taitamatto-
masta korjauksesta. Nyt erkereiden pintamateriaalina on pin-
noitettu teräsohutlevy.

5 Arviointi

5.1 Kaupunkikuva



5.1.1 Korttelitaso (Kaskenkadun kaupunkikuva)

Kaskenkadun varsi on ajallisesti, tyylillisesti ja mittakaavallisesti kerroksellista kaupunkikuvaa jossa on asuin-, liike- ja julkista rakentamista. Selvitysalueen kohdalla katukuvassa kohoavien 1950-lukua edustavien rapattujen tornitalojen välissä on pienimittakaavaista Turun suurpalon jälkeisestä ajasta kertovaa puurakentamista.

5.1.2 Turunmaan sairaalan tontti

Rakennusten sijoittuminen tontille

Sairaalan tontin rakennusmassat on sovitettu taitavasti maastoon. Massat kiertyvät spiraalimaisesti kehään lähtien tornista ja seuraten tontin katurajoja päätyen sisäpihan lastentaloon. Sairaalan tilaohjelma on jaoteltu siipiin ja näitä siipiä on vielä jaoteltu osamasoihin. Sairaaloissa oli johdonmukaista hajauttaa toiminnot eri siipiin. Vapaassa luonnon ympäristössä siivet haarautuvat maastoon kuten

Paimion parantolassa, mutta tiukassa ruutukaavarakenteessa siivet sijoittuvat kaupunkirakenteen sallimissa rajoissa. Näin on saavutettu inhimillistä ja vaihtelevaa kaupunkikuvaa, jolla kuitenkin on julkisen rakennuksen ilme ja volyymi. 1940-luvun lopun ja 1950-luvun laitusrakennukset olivat vielä pieniä suhteessa myöhempisiin. 1950-luvulla sairaalat olivat vielä inhimillisen kokoisia yksiköitä. Siipien ja osamassojen avulla on luotu pieniä pihoja, joiden julkisuusaste vaihtelee. Turunmaan sairaalassa Kaskenkadun pääsisäänkäynnin etupiha on julkinen, tornin sisäänkäynti kadulta puolijulkinen ja sisäpiha yksityisempi.

Turunmaan sairaalan rakennus on kaupunkikuvallisesti harkittu, ja se on sijoitettu maastoon hienostuneesti ja taitavasti. Kokonaisuuden arkkitehtoninen moderni perusajatus on kestänyt aikaa.

Torni

Torni ja sen sivusisäänkäynti Kaskenkadulta valmistumisvaiheessa ja tammikuussa 2010. Vasemmanpuoleiset kuvat Suomen rakennustaiteen museon kuva-arkisto/ Heikki Havas, oikeanpuoleiset kuvat Jussi Laimi.

Alun perin asuinkäyttöön suunnitellulla tornilla on sairaalan tontilla erityinen kaupunkikuvallinen asema. Siro ja hoikka torni on sairaalakokonaisuuden maamerkki ja dominantti. Tornin kaupunki-



kuvallisen aseman säilyminen on sairaalan arkkitehtuurikonaisuuden kannalta ensiarvoisen tärkeää. Tornin aseman säilyttäminen tulee huomioida lähiympäristön tulevan rakentamisen mittakaavaa ja massoitteita suunniteltaessa. Ympäristön rakentamisen tulee olla selvästi tornia matalampaa, nykykerroskorkeuksilla enintään 3-4 kerrosta korkeaa. Myös rakennusmassojen muut suhteet vaikuttavat tornin asemaan. Leveärunkoinen nykymittakaavainen julkinen rakentaminen Bryggmanin herkän sairaalakomposition vieressä olisi todennäköisesti liian massiivista ja tarvेलisi arkkitehtuurin perusajatuksen.

Kaskenkadun siipi

Bryggmanin alkuperäisissä suunnitelmissa Kaskenkadun siivessä olisi ollut neljä kerrosta toteutuneen kahden sijaan. Toteutuessaan Sirkkalankadulta spiraalimaisesti ylärinteeseen kiertyvän rakennuskompleksin volyymi olisi kasvanut voimakkaammin kohti tornia. Nykyisellään kahden kerroksen korkuinen Kaskenkadun matala siipi jää taustalle, kun taas 1980-luvulla rakennettu Kaskenkadun laajennussiipi nousee katusivussa suhteettoman tärkeäksi. Kaskenkadun siipi on kadulta tarkasteltuna menettänyt sillä olleen itsenäisen aseman. Muutos on heikentänyt kokonaisarkkitehtuurin selkeyttä ja ymmärrettävyyttä. Kaskenkadun pitkittäisen rakennusmassan korottaminen saattaisi eheyttää rakennuskompleksia ja vahvistaa Bryggmanin hahmottelemia tontin rakentumisperiaatteita kaupunkikuvan tasolla.

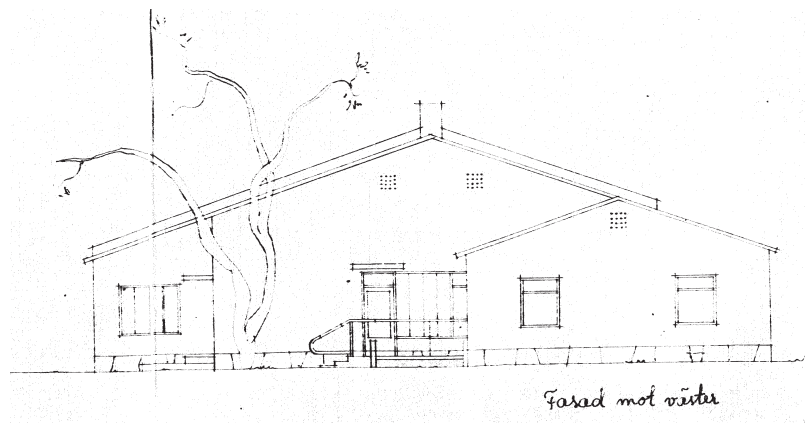
Kaskenkadun siiven massan itsenäinen rooli kadun puolelta on peittyneet 1980-luvun laajennuksen taakse. Bryggman oli alunperin suunnitellut Kaskenkadun siiven nelikerroksisena. Kaskenkadun puolijulkinen etupiha toimii välittävänä vyöhykkeenä kadun ja sairaalan välissä.



Lastentalo

Sairaalan tontin sisäpihalla sijaitsevan Lastentalon asema kaupunkikuvassa on toisarvoinen. Sillä on selvästi piharakennuksen luonne. Rakennus kuuluu Bryggmanin alkuperäiseen sairaalakokonaisuuteen, ja on perustellusti osa sairaalakokonaisuutta, mutta kaupunkikuvan kannalta lastentalolla ei ole samaa asemaa esimerkiksi tornin aseman säilymiseen verrattuna. Lastentalon merkitys pihatilassa on suuri. Sen omakotitalomainen pieni mittakaava määrittelee pihan luonteen ja kertoo sairaalan historian lastenkotivaiheesta.

Lastentalon pohjoispääty tammikuussa 2010 ja rakennuslupapiirustus vuodelta 1953.



Muutosten vaikutus kaupunkikuvassa

Sairaalan alkuperäiset kaupunkikuvalliset periaatteet ovat täysin säilyneet. Ympäröivän kaupunkirakenteen muutokset eivät ole vaikuttaneet sairaalan kaupunkikuvatasoiseen arkkitehtuuriin. 1980-luvun laajennussiipi Kaskenkadun varressa on toteutettu ikään kuin Bryggmanin suunnitelmien jälkeistoteutuksena. Paikka on sama, koko suunnilleen sama, harjan suunta ja aukotus eri.

5.1.3 Muut tontit

Kaskenkadun ja Itäisen Pitkänkadun kulmauksessa oleva asuin-kerrostalo muodostaa sairaalan tornille parin, jolla on sekä arkkitehtoninen että ajallinen kytkös sairaalaan. Rakennuksen massa ja liikesuunnat ottavat risteyksen yhden kulman haltuun luontevalla ja kauniilla tavalla.

Puuempiretalo on asemakaavoissa toteutettujen katulinjojen siirtämisten vuoksi nykyään osittain katualueella. Rakennus on jäänne aikaisemmasta kaupunkirakentamisen kerroksesta, jollaisesta koko

kortteli aiemmin muodostui. Puurakennuksen seinälinjan sijoitus on turvannut sairaalan Kaskenkadun etupihan säilymisen. Mikäli katu- linja sairaalankin kohdalla siirtyisi nykyiseen tontin rajaan, sairaalan etupiha kutistuisi kapeaksi maakaistaksi ja sen pihatilaominaisuudet heikkenisivät. Puutalojen tontin sisäpihalla on yllätyksellinen ja oma- leimainen uniikkien rakennusten ja vanhan kasvillisuuden muodos- tama paikan tuntu.

5.2 Historialliset merkitykset

5.2.1 Sairaalan tontti

Sairaalan tontin nykyisen rakennetun ympäristön näkyvät ker- rokset alkavat vasta 1950-luvulta, koska kaikki sairaalaa edeltäneet rakennukset purettiin sairaalan rakentamisen tieltä. Turunmaan sai- raalalla on omalaatuinen alkuperä ja historia, edelleenkin sairaala on tietynlainen erikoisuus sairaaloidemme joukossa. Tästä syystä sairaalakokonaisuudella on historiallista arvoa. Sairaala liittyy toisen maailman sodan jälkeiseen julkisten rakennusten ja palvelujen ke- hittämissä aikoihin. Se kertoo osaltaan Turun ja saariston sairaanhoi- don ja lastenhuollon historiasta ja kehityksestä.

5.2.2 Muut tontit

Puutalojen tontin rakennukset ovat poikkeuksellisen säilyneitä, jopa aivan autenttisia. Kaskenkadun varren puutalo on tyypillinen esimerkki pienehköstä suurpalon jälkeen rakennetusta kaupunkita- losta. Nyt 180 vuoden ikäisenä sitä voidaan pitää hyvin harvinaisena poikkeuksellisen säilyneisyytensä vuoksi.

Pihan leveärunkoinen nikkarijugendia edustava pienkerrostalo on säilynyt harvinaisen hyvin alkuperäisessä asussaan myös sisä- tiloiltaan. Porrashuoneissa ja ilmeisesti myös asunnoissa on run- saasti alkuperäisiä pintamateriaaleja ja rakennusosia. Rakennus on Turussa toimineen ja paikallisesti tunnustetun arkkitehdin Alex Nyströmin suunnittelema.

5.3 Rakennushistorialliset ja -taiteelliset merki- tykset

5.3.1 Sairaalan tontti

Suunnittelijan merkitys

Turunmaan sairaalalla on erityismerkitys Bryggmanin suunnitte- lemana rakennuksena. Erik Bryggman on kansallisesti tunnettu ja ar- vostettu arkkitehti, ja häntä pidetään yhtenä 1900-luvun tärkeimpänä arkkitehtina. Lähes koko Bryggmanin tuotanto sijoittuu Turkuun, ja siten Turunmaan sairaalalla on tietty asema merkittävän arkkitehdin tuotannon osana hänen kotikaupungissaan. Käyttörakennuksena



Vuoden 1972 peruskorjauksen näkyvin muutos ulkoarkkitehtuuriin oli Kaskenkadun siiven pihaterassin muuttaminen sisätilaksi. Yläkuva Suomen rakennustaiteen museon kuva-arkisto/ Heikki Havas, alakuva Jussi Laimi.

Turunmaan sairaalaa ei ole erityisesti nostettu esiin Bryggmanin tuotannosta, tosin monet hänen tuotantonsa osa-alueet, kuten koulut, sairaalat ja voimalat, ovat edelleen yksityiskohtaisesti tutkimatta. Turunmaan sairaala edustaa Bryggmanin uran loppuvaiheen kaupunkikeskustaan hillitysti sijoittuvia ja vaatimattomuudessaan eleettömän kauniita rakennuksia.

Turunmaan sairaalan arkkitehtuurista

Bryggmanin tuotannossa koko tuotannon läpikäyvä arkkitehtuuriperiaate on viittaus italialaiseen anonyymiin ja iättömään kansanrakentamiseen. Arkkitehtoniset kokonaissommitelmat ovat askeettisia mutta runollisia. Tämä lähtökohta on havaittavissa myös Turunmaan sairaalan alkuperäisessä arkkitehtuurissa. Sairaalan peruskompositio on luotu pääasiassa yhdessä uudisrakennusvaiheessa 1950-luvun alussa.

Bryggmania pidetään yhtenä taitavimmista rakennusten maastoon sovittajista. Myös Turunmaan sairaalan suunnittelussa perustason käsittely on hallittua ja luontevaa. Maaston muodoilla on tuettu rakennuksen arkkitehtuurin syntymistä.

Turunmaan sairaalakokonaisuus on suunniteltu järkevästi, selkeästi ja loogisesti. Yksityiskohtien muotoilu on huolellista ja esteettisesti korkeatasoista. Rakennuksen aukotus on rytmistä, perustuu rauhallisten suhteikkaiden, yleensä jaottomien, suorakaideikkunoiden rytmiseen toistoon.

Bryggmania pidetään myös idyllisen jälkifunktionalismin pääarkkitehtina Suomessa. Turunmaan sairaalankin arkkitehtuuri on hengeltään 1930-luvun funktionalismia pehmeämpää. Myös materiaalien käytössä näkyy suomalaisen toisen maailmansodan jälkeinen romanttisempi ote. (tiili, liuskekivi) Alkuperäinen sisustus oli kevyttä, kodikasta ja vaatimatonta, mutta sisätilojen tunnelma valoisa.

Turun maakuntamuseon arvotuksessa Turunmaan sairaalan rakennuksia pidetään rakennushistoriallisesti ja historiallisesti arvokaina.

Arkkitehdin intentio ja toteutus

Turunmaan sairaalan luonnoksia, suunnitelmia ja työpiirustuksia tutkimalla voidaan todeta, että suunnitelman laajuus ja tilaohjelma ovat eläneet paljon suunnittelun aikana. Suuria muutoksia laajuuteen on tehty vielä työaikana, tai osia rakennuksesta on ajateltu toteutettavaksi vaiheittain myöhemmin. Nämä työaikaiset muutokset ovat paikoin vaikuttaneet alkuperäisen arkkitehtuuri-intention toteutumiseen. Myöskään kaikki yksityiskohdat eivät alkuperäisessä toteutuksessa vastaa Bryggmanin hienostuneita tavoitteita. Suunnitelmissa torni- ja poikkipäätyjen harjaräystäät ovat olleet ulokkeettomat ja julkisivurappaus on noussut vesikatetiileen asti.

Vaiheittaisessa toteutuksessa ylimmän kerroksen rakentamisen yhteydessä Sirkkalankadun poikkipäädyt on tehty räystäällisinä. Isossa tornissa päädyt ovat edelleen alkuperäiseen tapaan ulokkeettomat. Lastentalon yksityiskohdissa on tyydytty luonnoksia vaatimattomampaan materiaalien laatutasoon; esimerkiksi liuskekivisinä suunnitelmissa esitetyt sokkeli ja sisäänkäyntiluiska on toteutettu betonipintaisina.

Säilyneisyys ja muutosten merkitys

Sairaalakokonaisuuden alkuperäinen arkkitehtuuri on hyvin säilynyt. Ulkoarkkitehtuuri (aukotus, logistiset periaatteet, materiaalit, jopa rakennusosat ja detaljit) ovat säilyneet. Suuria, kokonaisuutta voimakkaasti muuttavia tai sille kontrastisia muutoksia ei ole sairaalan historian aikana tehty. Myös sisätiloissa tilajärjestys ja logistinen perusratkaisu ovat säilyneet. Sisätiloissa on nähtävissä käyttöön nähden hämmästyttävän paljon alkuperäisiä rakennusosia ja jopa materiaaleja. Rakennus on ollut koko olemassaolonsa ajan sairaalakäytössä, mikä on säästänyt rakennuksen suurilta ja vaikeilta käyttötarkoituksen vaihdon mukanaan tuomilta muutoksilta. Kuitenkin sairaalatoiminta on käyttöön vaativaa, ja se on edellyttänyt jatkuvan pintojen ja talotekniikan korjauksen lisäksi käytön uusiin vaatimuksiin sopeutumista.

Sairaalaan vuosikymmenten aikana tehdyt muutokset, korjaukset ja laajennukset on tehty alisteisiksi Bryggmanin alkuperäisen arkkitehtuurin muotokielelle. Monin kohdin muutoksen ja alkuperäisen erottaminen vaatii perehtymistä suunnitelmiin. Muutoksissa ja korjauksissa valitusta sopeuttavasta ja kunnioittavasta lähestymistavasta huolimatta jotkin korjausten ja muutosten vaikutukset ovat olleet alkuperäistä arkkitehtuuria heikentäviä. Joidenkin pääsisätilojen arkkitehtuurin arvoja on menetetty muutosten yhteydessä. Pääsisäänkäyntiaula on ollut alun perin ollut valoisa ja avara, ja siihen saatu luonnonvalo kolmesta suunnasta. Nyt muutosten



Sirkkalankadun siipi rakennettiin vaiheittain. Siipi rakennettiin ensin kaksikerroksisena, ja kolmas kerros 1950-luvulla muutamaa vuotta myöhemmin. Ensimmäisessä vaiheessa päädyt olivat räystäättömiä, korotuksen jälkeen räystäät toteutettiin ulokkeellisina. Yläkuva Suomen rakennustaiteen museon kuva-arkisto/ Heikki Havas, alakuva Jussi Laimi.

Näkymä pääaulasta valmistumisen jälkeen 1950-luvulla ja tammikuussa 2010. Tilan luonne on muuttunut, mutta alkuperäisiä pintamateriaaleja ja rakennusosia on säilynyt. Vasemman puoleinen kuva Suomen rakennustaiteen museon kuva-arkisto/ Heikki Havas



Sisänäkymiä vastavalmistuneesta rakennuksesta. Yläkuvassa pääaula, keskikuvassa Kaskenkadun siiven potilashuone ja alakuvassa Kaskenkadun siiven osastokäytävää. Kuvat Suomen rakennustaiteen museon kuva-arkisto/ Heikki Havas.



sarjan myötä luonnonvaloa saadaan vain yhdestä suunnasta. Valon ja näkymien menetys on heikentänyt arkkitehtuurin ilmaisuvoiman lisäksi myös orientoitavuutta ja logistisen kokonaisuuden ymmärrettävyyttä. Lastentalon ulkohahmossa tehdyt, tosin palautettavissa olevat, 1960-luvun muutokset (puurakenteiset kuistit ja katokset) ovat heikentäneet arkkitehtuurin esteettisiä arvoja.

Huolimatta sairaalakäytön jatkuvasta korjaus- ja muutostoiminnasta kohteessa on säilynyt monia alkuperäisiä rakennusosia ja Bryggmanille tyypillisiä materiaaliratkaisuja. Sisätiloissa säilyneitä osia ovat porrashuoneet kokonaisuudessaan (kaiteet, askelmat, ikkunat, laatoitettu jalkalista), monet puuväliovet, jalkalistoissa ja ikkunapenkkiä verhouksena käytetty laatoitus, punatiililattiat ja pystysuuntaiset jaotellut erkkeri-ikkunat osastoilla ja aulassa. Julkisivuilla alkuperäisiä Bryggmanille tyypillisiä yksityiskohtia ovat mm. ovikatokset, ulko-ovet, parvekkeet, savupiippu ja liuskekiveys sekä sokkelissa että perustasolla.

5.3.2 Muut tontit

Katuvarren empiretalo on tyypillinen pienehkö palon jälkeinen puuasuintalo. Arkkitehtoniselta ilmaisultaan se on vaatimaton, mutta suhteiltaan harmoninen. Pihan pienkerrostalossa on jo rakentamisaikanaan ollut poikkeuksellisia tavoitteellisia arkkitehtonisia ja tilallisia ratkaisuja. Rakennus on erikoinen ja ainutkertainen. Porrashuoneet ovat hyvin kiinnostavia myös arkkitehtonisesti. Turun maakuntamuseon arvotuksessa Nyströmin suunnittelemaa puutaloa pidetään rakennushistoriallisesti ja ympäristöllisesti arvokkaana.

Asuinkerrostalo on 1950-luvun hillittyä modernismia edustava asuin- ja liiketalo. Massoitteeltaan rakennus on aikakaudelleen tyypillinen, mutta materiaaleiltaan ja yksityiskohdiltaan tavanomaista perustuotantoa laadukkaampi. Erillisten erkkeri-ikkunoiden yhdistäminen julkisivumuutostyössä yhdeksi pystyerkeriksi on vähentänyt rakennuksen alkuperäisen arkkitehtuurin herkkyyttä. Turun maakuntamuseon arvotuksessa talo on arvioitu rakennushistoriallisesti arvokkaaksi.

5.4 Lopuksi

Kolmen tontin aluekokonaisuudessa on näkyvissä ja koettavissa eri aikakausien rakenteita, materiaaleja ja tyylipiirteitä, jotka ilmentävät kaupunkirakentamisen ja käytön historiaa ja jatkuvuutta. Kaikki rakennukset ovat säilyttäneet rakentamisajankohtansa arkkitehtuurin sekä tilassa että materiassa.

Sairaalatoiminta on kehittynyt ja sen luonne on muuttunut Turunmaan sairaalan alkuperäisestä rakennusajankohdasta paljon. Erikoistuminen ja painopistealueiden muutokset asettavat yhä suu-

rempia muutos- ja laajennustarpeita myös tiloille. Arkkitehtonisten tavoitteiden ja toiminnallisten vaatimusten yhdistäminen saattaa tulevaisuudessa osoittautua entistäkin vaikeammaksi. Sairaalakäytön jatkuminen tässä arkkitehtonisessa merkkikohteessa on todennäköisesti käyttötarkoituksuuuoksia säilyttävämpää, koska alun perin sairaalaksi suunnitellulle rakennukselle on vaikeaa löytää luontevaa uuskäyttöä. Tästä syystä valintoja joudutaan tekemään toiminnan turvaamiseksi tontilla. Säilyttämällä ja vahvistamalla muutoksessa Bryggmanin sairaalan tärkeimmät ominaispiirteet, voidaan turvata toiminnallisten muutostarpeiden lisäksi rakennetun ympäristön kulttuuriarvojen säilyminen kaupunkikuvassa.

Suojelusuositukset

Seuraavia Turunmaan sairaalan ja ympäristön ominaispiirteitä tulee säilyttää ja tarvittaessa vahvistaa:

- sairaalokokonaisuuden rakennussiivistä ja osamassoista koostuvan sairaalokokonaisuuden kaupunkikuvalliset rakentumisperiaatteet
- tornin asema sairaalokokonaisuudessa ja Kaskenkadun kaupunkikuvassa
- sairaalan pääsisäänkäynnit ja niiden aseman säilyminen
- sairaalan eriluonteisten pihatilojen ominaispiirteiden säilyttäminen ja vahvistaminen

Turunmaan sairaala Erik Bryggmanin tuotannossa

erillisartikkelin teksti ja kuvat: Helena Soiri-Snellman

Erik Bryggmanin suunnittelema Turunmaan sairaala edustaa Bryggmanin myöhempää tuotantoa. Bryggmanin toimistolla oli runsaasti töitä sodanjälkeisen Turun seudulla. Hän suunnitteli 1940-1950-lukujen vaihteessa monia julkisia rakennuksia, joiksi voidaan luetella sairaalat, koulut ja ylioppilaskuntien asunnot. Sodan jälkeinen arkkitehtuuri ei enää seurannut tiukasti vanhoja rakentamisen normeja. Modernin arkkitehtuurin vaatimukset standardisoinnista olivat esillä.

Bryggman tunnetaan taiteellisenä suunnittelijana, joka perehtyi kohteeseen tarkoin. Hänen rakennussuunnitelmansa lähtivät aina liikkeelle paikasta, tilanhahmottelusta. Kaupunkitilaa oh-

jeistivat säännökset rakennusosoikeudesta sekä monenlaiset määräykset.

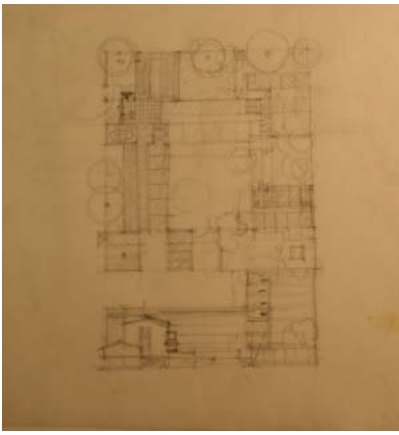
Sairaaloiden rakentaminen sai vauhtia, kun yleinen sairaanhoitolaki astui 1948 voimaan. Tuolloin oli jo arkkitehti Erik Bryggmanilta ehditty pyytää sairaalasuunnitelmia. Bryggmanin ensimmäinen toteutunut sairaalasuunnitelma oli Mäntän sairaala 1945, joka valmistui 1951. Lisäksi hänen kaksi muuta samanaikaista sairaalahanketta lähti liikkeelle 1940-luvun lopulla toinen Tammisaareen ja toinen Turussa. Tammisaaren historiassa mainitaan Bryggmanin sairaalasuunnitelman olleen ”koko alueen visuaalinen vallankumous”. (”Resultatet blev en visuell revolution för hela området: ett sjukhusmed

förnämlig arkitektonisk resning.” Cederlöf 1993, 298) Länsi Uudenmaan sairaalan rakennuskompleksi valmistui 1952. Bryggmanin suunnitelmasta toteutui osa johon kuului matala talous- ja toimistorakennus sekä korkea tornimainen potilas- ja asuinrakennus. Myöhemmät siipirakennukset ovat ”heikentäneet Bryggmanin arkkitehtuurin selkeyttä”, mutta Bryggmanin arkkitehtuurin yksityiskohdat ovat vielä erotettavissa. Tammisaaren sairaala syntyi laajalle alueelle, joka oli jo aikaisemmin varattu yksinomaan sairaalarakennuksille. (Härö 1993, 168-169)

Mannerheimin lastensuojeluliiton Turun ruotsinkielisen osaston Bryggmanilta tilaama Turunmaan sairaala tuli sijoittaa kaupungin itäpuolelle Kaskenmäen puutalokorttelin (Vaakuna) pienelle tontille Kaskenkadun ja Sirkkalankadun kulmaan (III/10/1). Sairaala rakennettiin vuosina 1949-1952. (Huldén 1992, 152) Sirkkalankadun toisella puolella oli alueen ainoa kerrostalo Torsten Strömbergin (Totti Soran) 1928 As. Oy Kaskenkatu16. Puretulle puutalotontille Bryggman alkoi hahmotella rakennuksia, jotka rikkoivat ympäröivän alueen tiukan suljetun korttelikaavan.

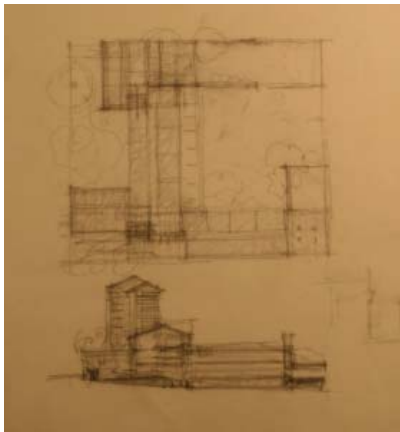


KUVA: Strömbergin eli Soran kerrostalo kuvattu asuntolan porraskäytävän ikkunasta



LUONNOKSIA

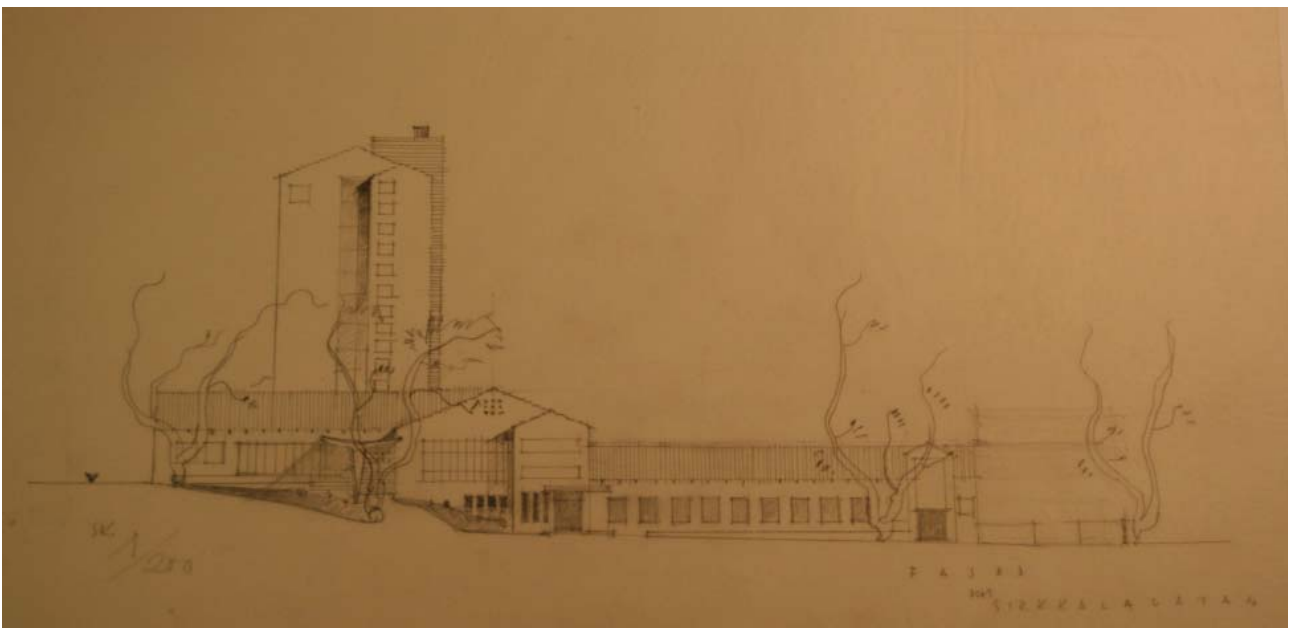
Ymmärrettävistä syistä Bryggmania kiinnosti kyseinen kulmatontti, sillä se sijaitsee rinteessä, johon saattoi suhteellisen vapaasti sovitella porrastuen nousevia rakennuksia. Turunmaan sairaalan rakennusten syntyä voi seurata ensimmäisistä luonnoksista toteutukseen Suomen rakennustaitemuseon arkiston Erik Bryggman kokoelmasta. (Åbolands interkommunala sjukhus piirustuksia ja luonnoksia 429 kpl, EB 5/SRM) Kokoelmaan kuuluu piirustusten lisäksi työselostuksia ja valokuvia. Varhaisiin lyijykynäluonnoksiin tulee pohjakaavoihin mukaan julkisivuhahmotelmia. Kulmatonttia kiertävä rakennus on vedetty katulinjasta sisään niin, että eteen jää pieni viheralue puineen. Bryggmanin työselostuksessa mainitaankin, "Rakennusalueella kasvavia puita suojellaan hyvin rakennusaikana ja kaadetaan ainoastaan valvojan luvalla." Kaikkiin luonnoksiin ja jopa pienoismalleihin on merkitty puita. Todellisuudessa Sirkkalankadun varrelle ei jäänyt yhtään puuta. Sensijaan Kaskenkadun varrella on yhä puita samoin tontin lounaisrajalla.



KUVAT: Ensimmäisissä päiväämättömissä luonnoksissa Bryggman hahmotteli tontille sairaalarakennuksen päälinjat. Oletan vapaalla kädellä piirretyt lyijykynäpiirrokset laaditun jo heti tilauksesta keskusteltaessa syksyllä 1947, jolloin myös Tammisaaren sairaalaa hahmoteltiin. EB 5/SRM

Pienien asemapiirroksien sivuilla on alustavia luonnoksia, joissa sairaala hahmottui tontille samanlaisen Bryggmanille tunnusomaisen kaavan mukaan, jossa erikorkuiset suhteellisen matalat rakennukset muodostivat rinteeseen porrastuen nousevan polveilevan rakennusmassan. Kaskenkadunpuolelle nousitontinkulmaan ikäänkuin maameriksi kahdeksan kerroksen korkuinen tornimainen rakennus.

Suunnittelu etenee ja alustavasta pohjakaavasta ilmenee, että sairaalarakennuksen toiminnalliset tilat ovat saaneet ratkaisunsa. Kaikki potilastilat on vedetty tontin sisäosaan. Sairaalan pääsisäänkäynti tulee Kaskenkadun ja Sirkkalankadun kulmaan. Sisäänkäynnin kylkeen on piirretty siipirakennus, joka ulottuu tontin rajalle. Sirkkalankadun varrelle suunnitellaan erikorkuisia rakennuksia, joissa kahden poikkipäädyn eli porrasulokkeen välissä on kolmikerroksinen kadun pituinen rakennus joka päättyy pihan ajoporttiin. Sairaalarakennus on suljettu alue, jonka pihalle on merkitty leveärunkoinen yksikerroksinen rakennus (Barnhemmet) lastenkoti. Sairaalahan perustettiin varsinaisesti lastensairaalaksi, jonka esikuvana oli Helsingin Lastenlinna.



KUVA: Luonnopiirustus Sirkkalankadun julkisivuista, EB 5/SRM

JULKISIVULUONNOKSIA

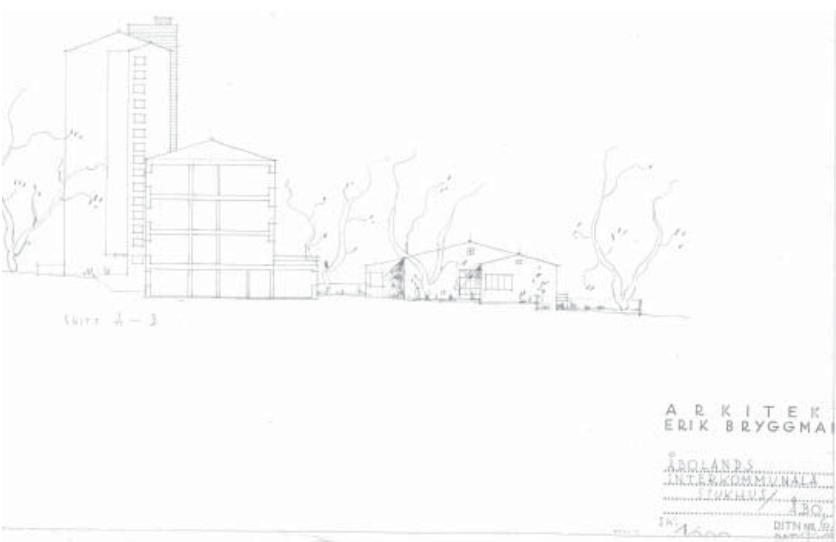
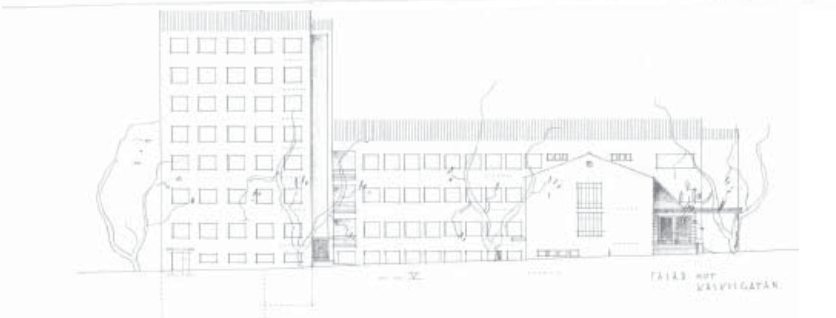
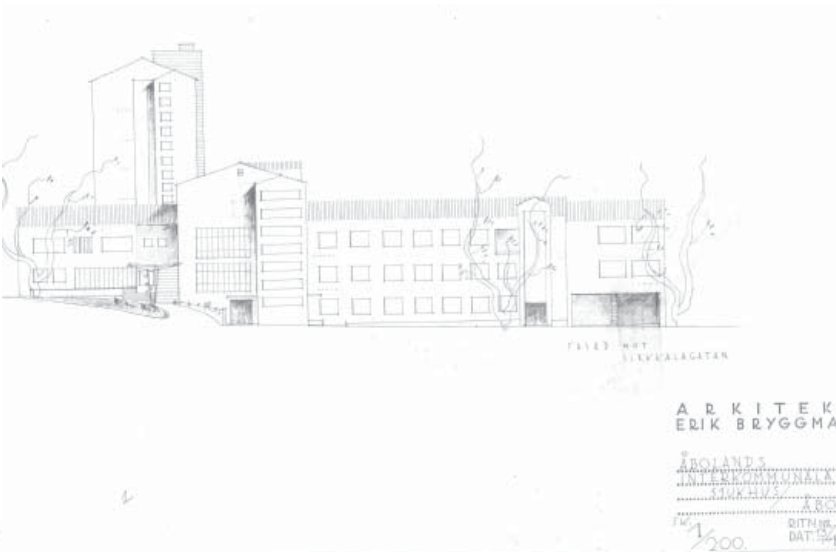
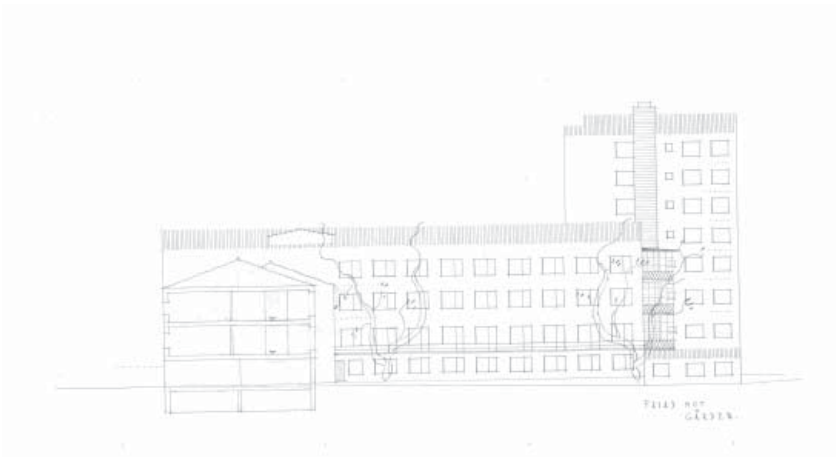
Bryggmanin Turunmaan sairaalan julkisivuluonnoksista ovat mielestäni merkittävimpiä kaksi luonnosta, joissa jo kiteytyy tulevan sairaalakompleksin muodot. Rakennukset ovat satulakattoisia ja harjakattoiset porrashuoneet ulkonevat päädyistä. Kaskenkadun puolella on tornimainen asuntola ja sen kyljessä kaksikerroksinen sairaala, jonka kyljessä on Sirkkalankadun puolella yksikerroksinen siipi.

Pihajulkisivusta selviää, että nelikerroksisen lounaissivun alimman kerroksen yllä on sivun levyinen terassi ja kerrosten päädyissä ovat parvekkeet. Terassiossa selviää parhaiten leikkauksiin A-B, jossa on mukana lastenkodin luoteispääty. Lastenkodin päädyssä on harjakattoinen uloke.

Luonnosmaisista julkisivupiirustuksista on laadittu rakennuslupaa varten mittakaavapiirustukset (1:200) Åbolands Interkommunala Sjukhus / Åbo 13.1.1948 ja leima Arkitekt Erik Bryggman. Kulmassa on toimiston piirtäjän Matti Vaiston nimikirjaimet MV. Piirustuksissa on nelikerroksinen sairaalarakennus, jonka Sirkkalankadun puoleinen siipi on kolmikerroksinen. Kaskenkadun puolella oleva 8-kerroksinen tornitalo on sairaalan oppilasasuntola.

KUVAT:

Rakennuslupaa edeltävät Erik Bryggmanin Turunmaan piirustukset sign 13.1.1948
EB 5/SRM



TYÖSELITYS JA LUPAPIIRUSTUKSET

Bryggmanin Turunmaan sairaalan työselitys on päivätty Turussa 26.5.1948. Sairaala on nimeltään ”Åbolands Interkommunala Sjukhus”. Bryggmanin toimisto laati kaikki työ- ja osapiirustukset. Lujuuslaskelmat teki insinööri-toimisto Rosendahl & Fredrikson, vesi-viemäri- ja ilmastointisuunnitelmat laati ins. Niilo Karmas sekä sähkösuunnitelmat ins. Niilo Jernvall. (Työselitys 26.5.1948. Erik Bryggman. EB/SRM)



KUVA: Bryggman suosi lasiseiniä mm. lääkärin asunnon hallin valaisemiseksi

Lupapiirustukset valmistuivat maaliskuussa (sign. 5.3.) ja saivat maistraatin hyväksynnän 12.3. 1948, jolloin alkoi suunnittelu ja erikoispiirustusten laadinta. Yleiset linjat on vedetty lupapiirustuksiin, mutta vasta erikoispiirustuksissa nähdään mitä rakennuksesta tulee.

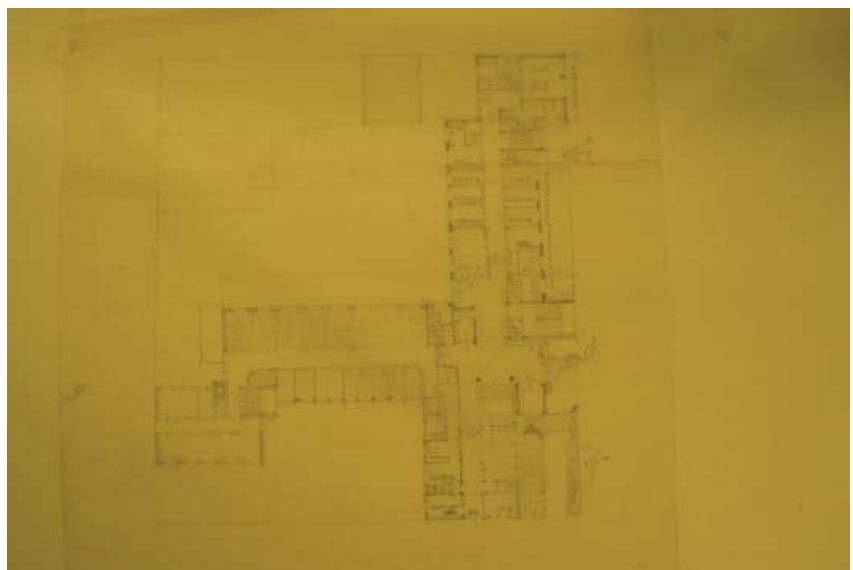
Bryggmanin työselityksen mukaan piirustukset esittävät rakennuksen lopullisessa muodossaan, mutta sairaala rakennetaan vaiheittain. Hänestä urakoitsijan tulee jo ensimmäisessä rakennusvaiheessa ottaa huomioon, että ”rakennus myöhemmin ilman rakenteellisia muutoksia voidaan saattaa lopulliseen muotoonsa”.

Ensimmäisessä vaiheessa rakennetaan piirustuksen merkitty osa A sekä B ja D alennettuna kahdella kerroksella. Osat C, E ja F saavat odottaa. Työselityksessä käsitellään tontin kaivuutyöt sekä teräsbetoniperustukset ym. ”Ulkoseinät tehdään siten, että sisäpuolelle muurataan yhden kiven tiili ja ulkopuolelle 18 sm siporexia.” Tiiliseinien muurauksessa ”käytetään sementinsekaista kalkkilaastia”. Ulkoseinät rapataan kalkkilaastilla - roiske- ja sileäärappausta - eikä pintakerroksessa saa käyttää sementtiä. ”Sisäseinät tehdään sahanpurutiilistä.” Kaksinkertaiset ikkunat ovat sisäänpäin

aukeavia ja niissä on kotimaiset espaneelit. Ikkunat on vaihdettu 1980-luvulla?

Oppilasasuntolan ylimmissä kerroksissa on henkilökunnan asuntoja. Ylimmissä VIII- ja VII-kerroksessa on lääkärin asunto. Yliääkärin asuntona on koko VIII-kerros. Erikoispiirustuksessa on asuntoihin tehty sisustussuunnitelma, sillä ne ovat osittain edustusasuntoja. Ylimmän kerroksen porraskäytävästä tullaan halliin, johon saadaan valoa päädyssä olevan kirjastohuoneen lasiseinän kautta. Asunto jakautuu yksityistilaan ja edustustilaan. Yksityistilaan kuuluu päädyssä olevat kolme makuuhuonetta ja ikkunallinen suurehko kylpyhuone. Keittiön vieressä on palvelijahuone ja tarjoiluvälikö on hallin jatkeena. Edustustilat ruokasali ja olohuone sekä kirjasto muodostavat avoimen tilan. Tosin ruokasalissa on sivuun vedettävät klaffiovet.

Olohuoneessa on Bryggmanin piirtämä rapattu takka, jonka alosassa on liuskekivi askelmat ja vieressä kivinen erillinen edestä avonainen kivinen puulaatikko. Pieni parveke on kirjaston ikkunan edessä. Alemman kerroksen asunto on periaatteeltaan samanlainen, mutta makuuhuoneita on kaksi. Asunnon päädyssä on erotettu parvekkeellinen kaksio.

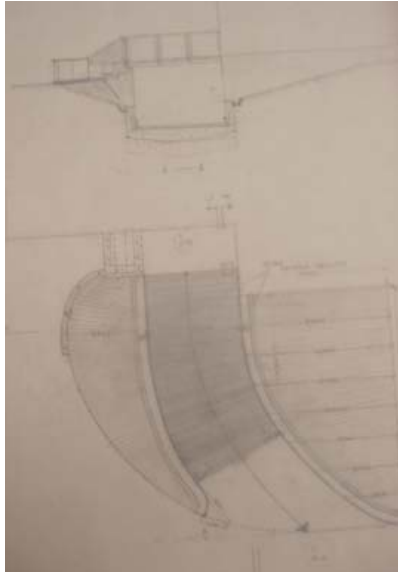


KUVA: 1. kerroksen pohjakaavaluonnos, EB 5/SRM

PIHARAKENNUS eli LASTENKOTI

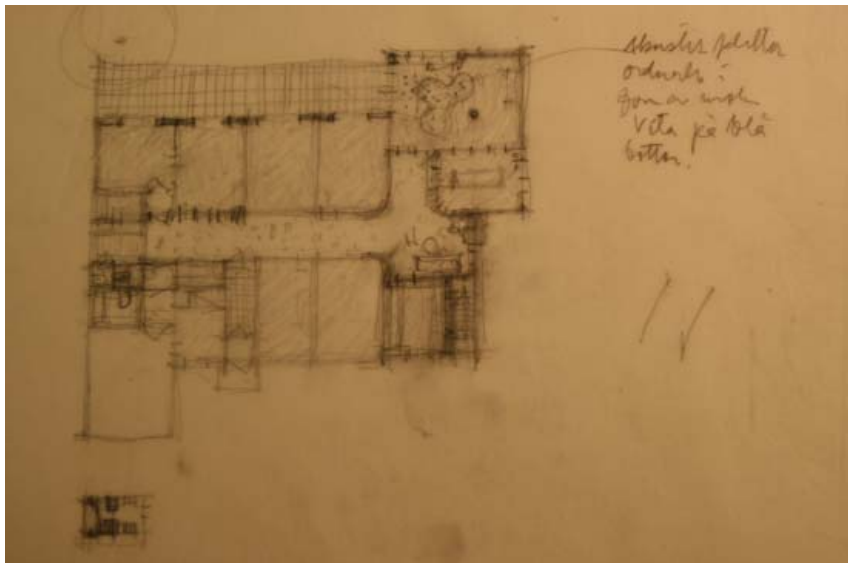
Sirkkalankadun holvista on käynti sairaalan sisäpihalle. Sisäpihalle on jo varhaisissa piirustuksissa luonnosteltu lastenkotia, joka rajautuu tontin puutarhaosaan. Pohjakaavaltaan lastenkoti seuraa sairaalarakennuksen tilajakoa. Keskikäytävä jakaa toiminnot kahteen osaan, jossa toimistohuoneet ja keittiö ovat sairaalanpihalle. Lastenhuoneet on sijoitettu puiston puolelle. Huoneita on neljä ja jokaisessa on kaksi ikkunaa pihaterassille. Terassille pääsee päätyulokkeesta olevasta lasten leikkihuoneen ovesta. Ensimmäisessä luonnoksessa Bryggman on pyöristänyt kaikki käytävän kulmat. Lasten leikkihuoneen kattoon on piirretty aaltoileva koriste, jossa lukee "Akustisk plattor ordnade i form av moln. Vita på blå botten". Bryggman suunnitteli lastenkodin leikkihuoneen kattoon pilvenmuotoisen valkoisen akustisen levyn siniselle pohjalle eli lasten iloksi kattoon pilven taivaalle. Huoneessa on melkein keskellä pylväs ja terassille suuri kulmaikkuna. Sivuseinällä on ruutuikkuna toimistohuoneeseen. Lastenkoti toteutettiin vuonna 1953 pääpiirteissään alkuperäisen luonnoksen mukaan. Lastenkodin alle ns. kellaritilaan rakennettiin autotallit, jonne on kulku talon päädyistä kaarevaa ajoliuskaa pitkin.

KUVA: Piharakennuksessa on nykyisin sairaalan toimisto 5548. Huomaa Bryggmanille ominaiset päätyjen koristeet eli rykelmä tiilisiä pyöreitä salaojaputken päitä ts. ilmastointiputket



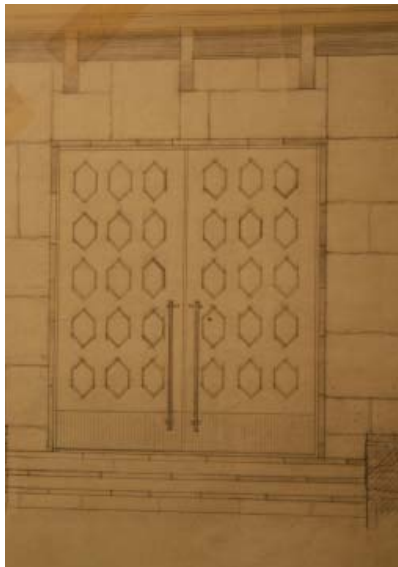
KUVA: Ajoliuska ja autotallin ovet
EB 5/SRM

KUVA: Bryggmanin ensimmäinen lyjykynehahmotelma Lastenkoti rakennukseksi, EB 5/SRM



OVET JA IKKUNAT

Turunmaan sairaalan sekä ulko- että sisäovet on toteutettu Bryggmanin piirustusten mukaisesti. Vaikka sairaalatoiminnot ovat muuttuneet ovat useat ovet säilyttäneet alkuperäisyytensä. Sisäovet porrashuoneista käytäviin ovat yhä alkuperäiset. Samoin porrashuoneiden ovet kerroksiin ovat alkuperäisiä puukehyksisiä lasiovia. Asuntolan ovissa on painikkeiden ympäristöä suojaamassa detalji- piirustuksen mukainen mahonkiviilevy.



KUVA: Pääoven piirustus 12.10.1929
EB 5/SRM



KUVA: Pitkäripainen pääovi 19.1.2010 .

Sairaalan pääsisäänkäynnin kaksiosainen leveä ulko-ovi on tammea, ja sen kummassakin oven puolikkaassa 15 vinoneliön muotoista ikkunaa. Oven alaosassa on poimutettu kuparinen potkulevy. Sairaalan asuntolan sisäänkäynnin ovena on matalampi, mutta yhtä ruutua leveämpi versio samasta ovityypistä. Bryggman piirsi asuntolan oven Aallon Maalaistentaloon ravintola Itämeren ulko-oveksi. Hänhän suunnitteli ravintolan muutostöitä samaan aikaan kun sairaalaa syksyllä 1949. (Itämeren oven piirustus 28.6.1949. EB 22/SRM)



KUVAT: Identtiset ulko-ovet Turunmaan asuntolan ovi (vas.) ja Itämeren ovi

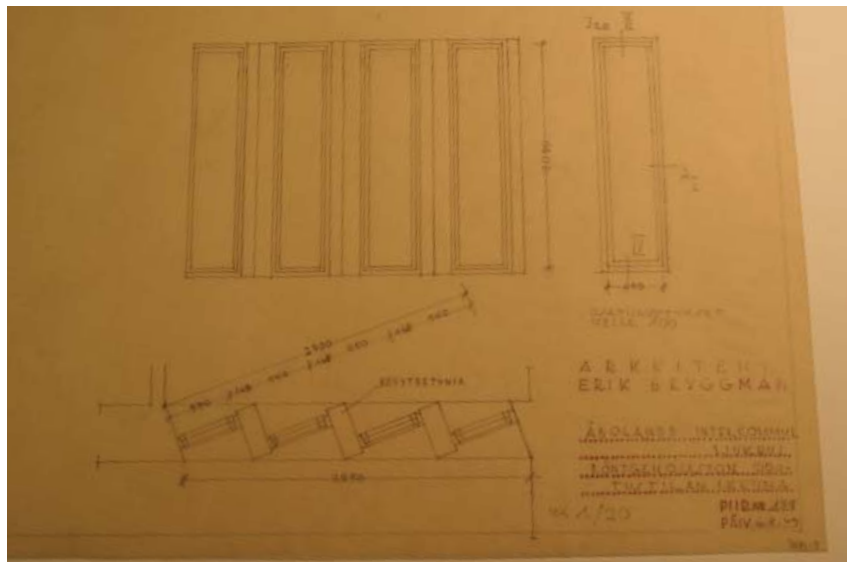
Sairaalan eteisaulassa on suuri leveä ikkuna, joka ulkonee Sirkkalankadun puolelle. Ikkunan ulkoneva kehys on päällystetty poimutetulla kuparilla. Turun ylioppilaskunnan A-talon päädyssä on sama ulkoneva dekoratiivisesti kehystetty ikkuna. Ks. myös Kårenin Hämeenkadun ikkunoita.



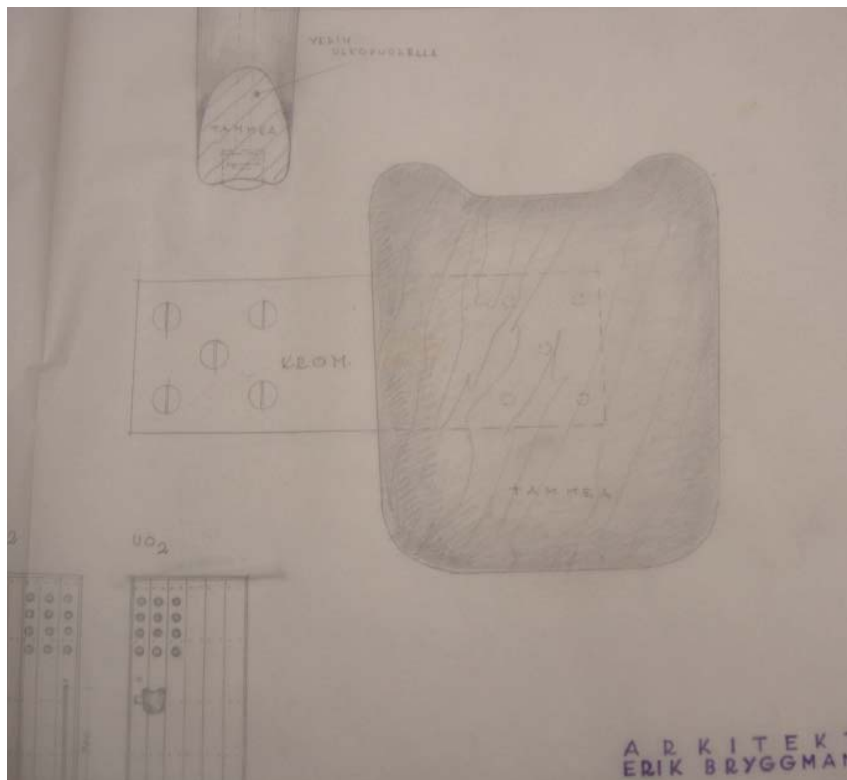
KUVAT: Turunmaan aulan ikkuna (vas.) ja Ylioppilaskunnantalon viistokulmainen päätyikkuna kuparikehysineen

Bryggmanin ehkä omalaatuisin ikkuna on neljän viiston kapean korkean ikkunan ryhmä. Valo tulee huoneeseen viistosti ja valaisee pehmeästi Sirkkalankadun siiven röntgenosaston odotustilan, jonka katon aaltomaiseen koteloon on kätetty tekniikkaa.

Erilaisilla ikkunallisilla ja ikkunattomilla puisilla sisä- ja ulko-ovilla on yhdistävänä tekijänä ulko-oven kahva tai vedin. Se on neliömäinen pullea puunkappale, jossa on yläosaan koverrettu kämmenen levyinen syvennys. Tamminen kahva on kestävä ja siitä on hyvä työntää tai vetää raskastakin ulko-ovea. Vetimen tarkimmat työpiirustukset on piiretty Lastenkodin piirustuksien yhteydessä eli ne on signeerattu 1951. Samassa piirustuksessa on kaksi lastenkodin ulko-ovityyppiä, jotka on piirretty ulko- ja sisäpuolelta. Tämä tukeva kahvatyyppi on yhä kaikissa Bryggmanin 1940-1950-luvun rakennuksissa.



KUVA: Röntgenosaston odotustilan ikkunan mittapiirustus 6.8.1949, EB 5/SRM



KUVA:
Ulko-ovien vedin, alkuperäinen piirustus
EB 5/SRM



KUVA:
valokuva Turunmaan asuntolan vetimestä

Bryggman edustaa niitä, jotka sanovat, että sisätilat määräävät rakennuksen ulkoasun. Lupapiirustuksessa eteisaulan nurkassa on nelikulmainen koppi. Erikoispiirustuksessa on "puhelinkeskus" saanut kaarevan muodon - se on iso pyöreä infokeskus. (Erikoispiirustus 1:50, 21.9.1949. EB 5/SRM) Samantapainen kaarevamuotoinen vaneriseinäinen infokeskus toteutettiin Tammisaaren sairaalan. Molempien infokeskusten

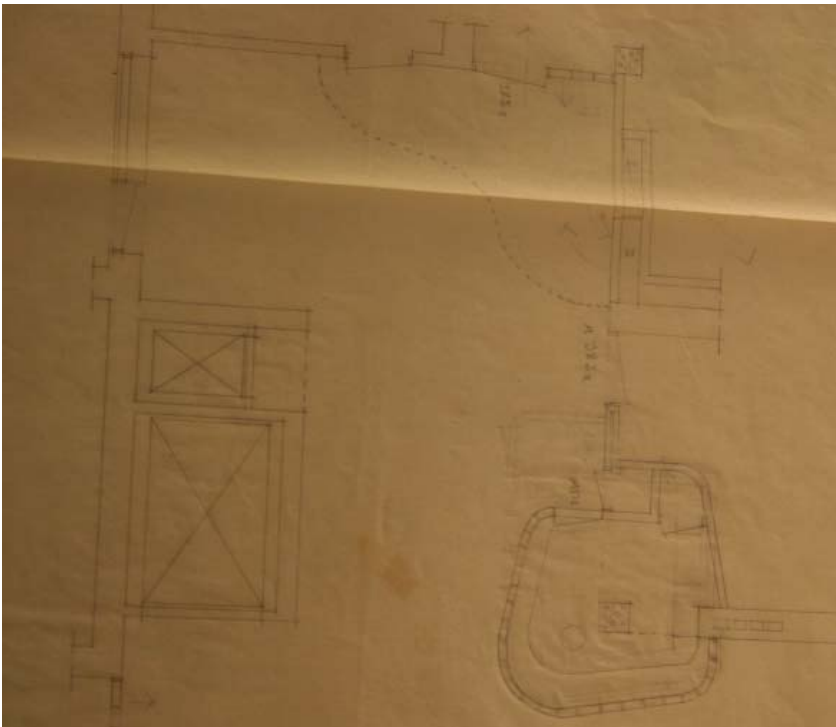
toteutus näkyy SRM:n valokuvissa.

Eteisaulan kaarevan infopisteen lisäksi kaarevamuoto toteutui myös eteisaulan katossa. Koko kattoa ei siis laskettu tekniikan vuoksi vaan osa tekniikkaa kätkettiin aaltoilevaan alaslaskettuun kattokoteloon. Sama toistui muissakin auloissa. Näin aulatilat saivat elävämman orgaanisen muodon. Aulassa on tiililattia ja jalkalistat Pukkilan lattilaat-

toja. Pilarit piti Bryggmanin mukaan päällystää vaaleilla klinkkerisauvoilla.

Sairaalarakennuksen ns. lastensairaalan toteutuneet tilat olivat D- osassa. Pitkän rakennuksen kadunpuolella oli toimistotilat ja potilashuoneet olivat pihanpuolella. Kaksikerroksisen rakennuksen pihisivun ensimmäisen kerroksen päällä oli sisäänvedetty toinen kerros, jonka jokaisesta potilashuoneesta oli ovi pitkälle leveälle terassille. Pidettiin tärkeänä, että potilaat pääsivät ulkoilemaan parvekkeelle.

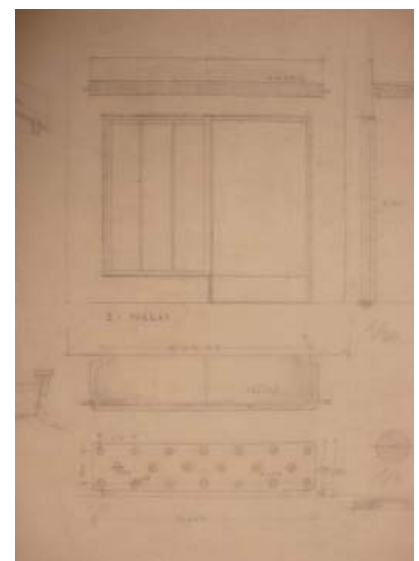
Rakennusten portaakit on toteutettu porrasulokkeina. Sirkkalankadun sivussa on kaksi uloketta. Portaikkoihin on sisäänkäynti myös kadulta. Ulko-ovien yllä on katokset. Kaikista katoksista on erikoispiirustukset. C-portaan katoksen yllä on betonikatokse, jota kiertää kuparireunus. Katoksen alaosassa on samanlainen pyörylä kuviointi kuin on Bryggmanin betoniparvekkeissa esim. Kärenin talossa ja Linnankatu 21:n aravatalossa. Kuvio on kuin Bryggmanin sisätiloissa käyttämien akustisten insuliittipyörylöiden matriisi.



KUVA: Piirustus eteisaulan kaarevasta infopisteestä ja katosta. Signeerattu 2.14.1949. EB 5/SRM



KUVA: Sirkkalankadun porrastornin ulko-oven betonikatokse



KUVA: Betonikatoksen piirustus 19.9.1949 EB 5/SRM



KUVAT: yllä Sirkkalankadun ulokkeen kaiteet



KUVA: alla Turunmaan asuntolan kaide



BRYGGMANIN KAITEET

Bryggmanin porrashuoneiden kaiteet olivat 1920-luvulla takorautaisia ja koristeellisia lähinnä art deco tyyppisiä. Vuosikymmenen lopulla kaiteet yksinkertaistuivat ja hän suosi kaiteissa suorita pintoja.

Esimerkiksi Villa Solinin kaide ja kaikki funkkisrakennusten kaiteet olivat pelkistetyt yksinkertaisia joko betonisia tai suorita rautaisia pintoja. Kaikkea dekoratiivisuutta ei kuitenkaan hylätty sillä koristeellinen kaiteenpää jäi. Åbo Akademin kirjatornissa sai käteen tuntuva kylmä kaidepuu nahkavuorin ja kierteinen kaiteenpää nahkanauhottettiin. Yksinkertaisten kaiteitten rinnalle tuli nopeasti ns. förtälismän orgaanisia muotoja toistavat kaiteet

Turunmaan porrashuoneiden kaiteet ovat paksua taivutettua rautalankaa ja jokaisen porrashuoneen kaiteessa on erilaiset kuviot. Kaidepuu on päällystetty puulla, mutta sekin päättyy koristeelliseen kierteeseen. Kierteinen kaiteenpää on sisätiloissa päällystetty nahkanauhalla. Kierteinen kaiteenpää on tyypillinen Bryggmanin portaikoissa ja siitä on on vanhin toteutunut esimerkki vuodelta 1924 Kemiön säästöpankin päätyportaikossa. Sairaanhoidtajien asuntolan porrashuoneen kaide onkin samanlainen kuin Bryggmanin samanaikaisen työn Kärenin asuntolan kaide.

KUVA: Kärenin asuntolan ikkunasta näkyy sama kaidekuvio

KIVEN KÄYTTÖ BRYGGMANIN RAKENNUKSISSA

Sairaalan pääsisäänkäynnin eteisessä on Bryggmanin rakennuksille tyyppillinen punatiililattia. Tiililattia toteutettiin Turunmaassa myös muiden kerrosten auloissa. Työselityksessä sanotaan tiililattioiden tulevan ”Kupittaaan sauvatiilistä”. Portaiden marmorimosaiikkilattioissa käytettiin sinkkilistoja halkeilemisen estämiseksi. Bryggmanin kiinnostus kivi- ja tiililattiaan on peräisin antiikin arkkitehtuurista. Hänen vanhimmat tiililattiat löytyvät jo 1910-luvun kesähuiloista. Myöhemmin on kaikkiin piirustuksiin merkitty kivilattia, vaikka toteutuksessa voikin olla muuta.

Kivilattioita on yhtä hyvin Kemiön säästöpankin eteisaulassa kuin 1930-luvun funkkishuilojen eteisissä ja käytävissä ja myöhemmin 1940-1950-lukujen julkisissa rakennuksissa kuten kirkkoissa ja kouluissa ja sairaaloissa. Lattioiden kivien koko ja muoto vaihtelevat mutta tärkeää on, että se on aitoa materiaalia joko tiiltä, kalkkikiveä tai keraamisia klinkkerilaattoja. Kattilahuoneissa ja varastoissa on sementtilattiat, mutta keittiössä marmorimosaiikkia työselostuksen mukaan. Sairaalan käytävissä käytettiin kumi-tai linoleumilattiaa.

Sota-ajan jälkeen yleistyy rakennusten betoniseen kivijalkaan upotetut liuskekivet julkisivuja elävöittämään. Bryggman käyttää 1940-1950-luvun vaihteessa dekoratiivista liuskekiveä rakennusten portaaaleissa. Turunmaan sairaalan pääsisäänkäynnin portaaali on reunustettu liuskekivillä. Kiveys jatkuu porrasaskelmina sekä pihaa rajavana kaarevana kiveyksenä. Portaalin yllä on puinen katos, jota kannattaa



KUVA: yllä Turunmaan sairaalan 1. kerroksen aulan tiililattiaa



KUVA: yllä Eteisaulan tiililattia ja pylväät



KUVAT: yllä Kemicumin portaaali ja Bryggmanin Kemicumin-uudisrakennuksen ikkuna on muistuma viereisestä empiretalosta. Ikkunasta näkyy Akatemiatalo



betonipilari. Katos on kuin torvisieni.

Liuskekiven verhoamat portaalit toteutettiin muihinkin turkulaisiin Bryggmanin rakennuksiin mm. Kärenin ravintolan sekä asuntolan pääsisäänkäynnissä. Samoin on Turun yliopiston Ylioppilaskunnan toimitalon sisäänkäynnin terasseissa. Yhtäläisyydet ovat siinä, että materiaalit ovat samoja.



KUVA: Kärenin portaaali

VERTAILUA AIKAISEMPIIN TÖIHIN

Turunmaan sairaalan suunnitelma on hahmotukseltaan jatkoa Bryggmanin aikaisempiin töihin, joista vanhin esimerkki on Hospits Betelin ja Atriumin näkymä. Tätä Italian vuoristokaupungeista tuttua hahmotusta Bryggman käytti vielä 1940-luvun lopun suunnitelmissaan. Åbo Akademin ylioppilaskunnan, Kårenin juhlasali funki-silmeineen sai kylkeensä uudenlaisen oppilasasuntolan kerrostalon Hämeenkadun varrelle. Bryggmanin viimeisenä Turun kaupunkialueen työnä valmistui Turun Yliopiston ylioppilaskunnantoimistotalon ja asuntolan rakennuskompleksi, josta vain osa ehti valmistua ennen Bryggmanin poismenoa. Tampereeltakin

voi mainita samanhenkisen ja -aikaisen suunnitelman, joka oli Oy Finlayson Ab:n kilpailun voitto Amurinlinnoineen.

Turunmaan sairaala on muodoltaan ja monine alkuperäisine yksityiskohtineen yllättävän hyvin säilyttänyt Bryggmanin ajatuksen ihmillisen mittakaavan täytävästä valoisasta ja toimivasta, mutta huumaanista sairaalasta. Arkkitehtitoimisto Siggen suunnittelema lisärakennus on yritetty sopeuttaa Bryggmanin joustavaan alkuperäissuunnitelmaan. Turunmaan sairaala on lisärakennelmissaankin säilyttänyt alkuperäisen idean laajennusmahdollisuuksista. Ylisuuret suunnitelmat eivät ole pilanneet harmonista kokonaisuutta kuten esim. Länsi Uudenmaan sairaalassa, josta on asiantuntijankin vaikea hahmottaa Bryggmanin alkuperäistä sairaalaa.



KUVA: ATRIUM viimeisin TY:n rytmikäs asuntolarivistö

Taidehistorioitsija, FL Helena Soiri-Snellman

LÄHTEITÄ ja KIRJALLISUUTTA

Painmattomia lähteitä

- Suomen rakennustaiteen museo - SRM
 - EB = Erik Bryggman kokoelma
 - Piirustuksia, luonnoksia EB/SRM
 - Asiakirjoja
- Turun kaupunginarkisto -TKA -Turun keskusarkisto
 - rakennuslupapiirustuksia mf
- Turun rak.valvonta
 - rakennuslupapiirustuksia

Sune Blomqvist, Ett väderbitet sjukhus - Åbolands sjukhus 50 år. Åbo 2001.

Henrik Cederlöf, Ekenäs Stads Historia, Del IV 1930-1980. Ekenäs 1993.

Mikko Härö, Kulturhistorisk inventering av byggnader och Landskap I

Västra Nyland. Västra Nylands regionalförbund 1993.

K.J. Huldén, Eschnerska frilasarettet 1853-1990. Historien om en testamentarisk donation. Åbo 1992.

Riitta Nikula (toim), Erik Bryggman 1891-1955, arkkitehti arkitekt architect. SRM monografiasarja. Helsinki 1991.

6 Lähteet

arkistolähteet

Turun kaupungin rakennusvalvonnan piirustusarkisto
Turunmaan sairaalan arkisto
Suomen rakennustaiteen museon piirustusarkisto
Suomen rakennustaiteen museon valokuva-arkisto
Turun museokeskuksen valokuva-arkisto

painetut lähteet

Erik Bryggman 1891-1955: arkkitehti=arkitekt=architect. Suomen rakennustaiten museon monografia sarja.
Nikula, Riitta 1990. Erik Bryggman, artikkeli teoksessa ARS Suomen taide 5.
Nikula, Riitta 1991. Erik Bryggmanista ja hänen arkkitehtuuristaan, artikkeli teoksessa Erik Bryggman 1891-1955: arkkitehti=arkitekt=architect
Uusitalo Sinikka 1982: Turun kaupungin historia 1918-1970

sähköiset lähteet

Arell, Terhi 2008: Nikkarijugend- ja empiretalot vaihtoivat omistajaa - Taas yksi rakennuskeidas Turussa uhattuna. <http://www.koivuharju.fi/puujatalo/kaskenkatu.htm>, viitattu 15.1.2010
RTM, Suomen rakennustaiteen museon internet-sivujen arkkitehtiesittely Erik Bryggmanista, <http://www.mfa.fi/arkkitehtiesittely?apid=3124>, viitattu 15.1.2010.
Wikipedia: Erik Bryggman. http://fi.wikipedia.org/wiki/Erik_Bryggman, viitattu 15.1.2010

suulliset lähteet

Rönholm Mona, Turunmaan sairaalan talouspäällikkö. 14.1.2010

