

Turku

Pihlajaniemi

Ohjeita korttelien,
rakennusten ja yksittäisten
asuntojen suunnitteluun



Tervetuloa Pihlajaniemeen!

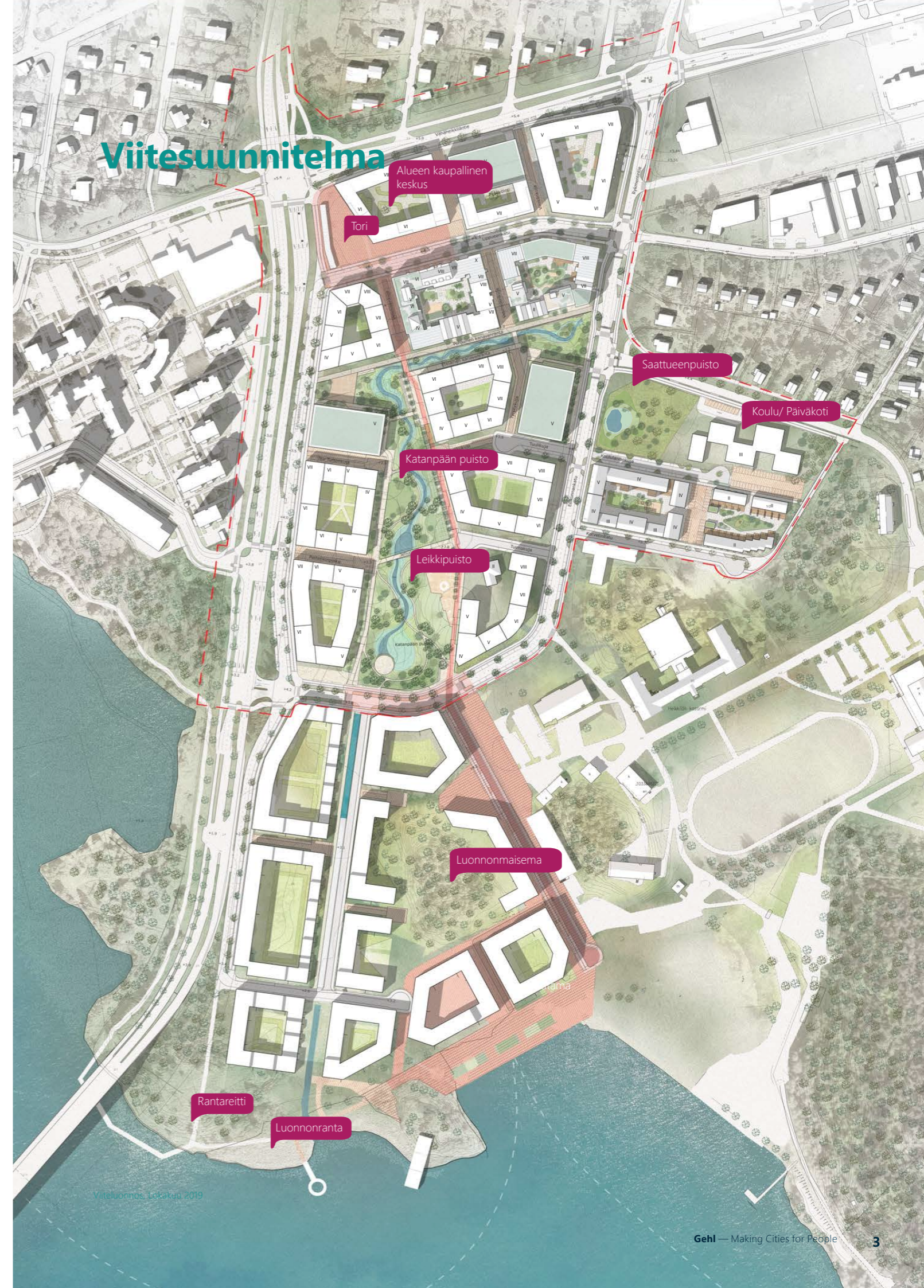
Tämä asiakirja on asemakaavaa täydentävä korttelisuunnitteluohje, jonka tarkoitus on viestittää Pihlajaniemen uuden asuinalueen tuleva, rakennettuun ympäristöön perustuva, identiteetti alueen toimijoille. Tämä korttelisuunnitteluohje tukee alueen rakennuttajia, suunnittelijoita ja rakennusvalvontaa työssään. Ohjeen tarkoitus on varmistaa, että kaikki projektin osapuolet, kaikki palapelin palat, koostavat samaa kuvaa yhteneväisin tavoittein, niin alueen ja korttelin, kuin yksittäisen rakennuksen ja asunnonkin tasolla.

Pihlajaniemen kokonaissuunnitelma perustuu umpikortteliratkaisuun. Umpikortteli muodostaa tuulelta ja melulta suojatun vehreän korttelipihan, joka on tarkoitettu korttelin asukkaille. Kortteli muodostuu useasta erilaisesta rakennuksesta, ja rakennukset ovat korkeudeltaan vaihtelevia, porrastuen siten, että valon määrä korttelipihaalla optimoidaan. Vaihtelevat kattomuodot tuovat leikkisyyttä ympäristöön. Jalankulkijalla riittää katseltavaa Pihlajaniemessä, koska katutasoon tuovat elävyyttä moninaisten rakennusten lisäksi liiketilat ja asuntojen pienet etupihat.

Uskomme, että Pihlajaniemestä tulee laadukkaasti rakennettu, asuntajakaumaltaan monipuolinen, elävä ja viehättävän urbaani ympäristö. Pihlajaniemeen tulee vahva paikallisidentiteetti ja asukkaat todella voivat ylpeydellä kertoa asuvansa siellä!

Tämä ohje perustuu tanskalaisen Gehlin arkkitehtitoimiston Soft City -suunnitteluperiaatteeseen, jota on sovellettu Pihlajaniemen alueen suunnittelussa.

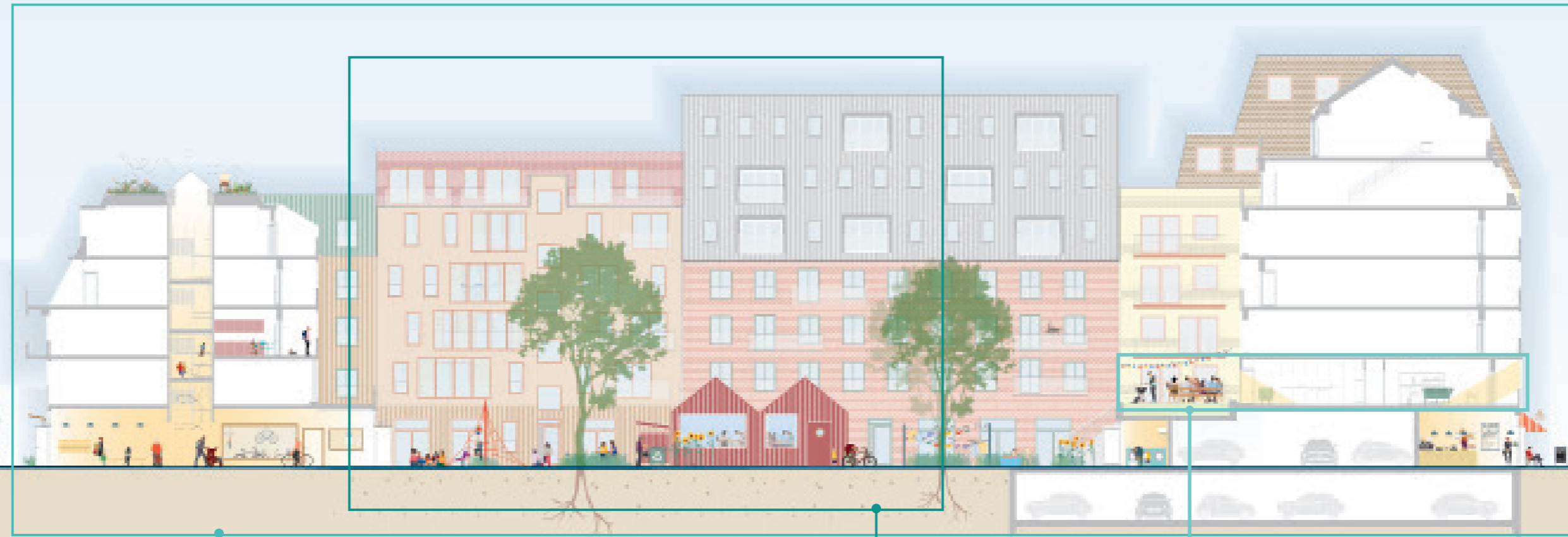
Viedään yhdessä tämä Soft City maaliin asti!



Viitesuunnitelma

Kuvitettu sisällysluettelo

Kolme osaa - kolme mittakaavaa



Kortteli ja piha

sivut 6-11

Rakennus

sivut 12-17

Koti ja asuminen

sivut 18-21

Tämä kuva on suoraan Gehlin suunnittelumanuaalista. Pihlajaniemessä pysäköinti on pääsääntöisesti järjestetty korttelipihojen alle alle ja pysäköintilaitoksiin.

Korttelin ja korttelipihan periaatteelliset ohjeet



Turvallinen puolijulkinen korttelipiha

Kaikki reitit ja portit sisäpihoille tulee olla lukittavissa avaimella tai koodilla. Vain asukkailla on jatkuva pääsy pihalle.

Mahdollisimman esteetön kulku kadulta korttelipihalle

Korttelipihan saavutettavuus on varmistettava kaikille (liikuntaesteisille, pyöräilijöille, lastenvaunuille jne.) kadun ja sisäpihan välisten porttien ja väylien kautta.

Mikroilmastoa mukaileva suunnittelu

Kattojen muodot on suunniteltava siten, että sisäpihalle (myös kaduille ja julkisiin tiloihin) pääsee mahdollisimman paljon auringonvaloa. Toiminnalliset alueet, penkit ja istutukset tulee sijoittaa kunkin sisäpihan aurinko- ja tuuliolosuhteiden mukaisesti.

Yhteiset palvelut ja mukavuudet

Sisäpihalla tulee olla leikkialueita, pöytiä, tuoleja, penkkejä, yhteisöllisiä puutarhoja, pyykinkuivauspaikkoja, grillikatoksia ja muita korttelin asukkailla vapaasti käytössä olevia yhteistiloja.

Yhteisten tilojen sijainti

Yhteinen katettu pyöräparkki, roskakatos ja pyykkitupa voidaan sijoittaa sisäpihalle, mutta niiden tulee olla lähellä alueen pääväyliä, jotta kaikkien korttelin asukkaiden on helppo käyttää niitä.

Vehreys ja luonnon monimuotoisuus

Monimuotoista vihreää maisemointia tulee olla mahdollisimman paljon. Kasvillisuus tekee ympäristön miellyttävämmäksi ja auttaa vaimentamaan melua. Korttelipihalle on istutettava vähintään yksi maanvarainen puu.

Valaistus

Valaistuksen taso tulee pitää hillittynä. Ainoastaan pääväylät tulee valaista, jottei kirkas valo häiritse alueen huoneistoja, joiden makuuhuoneet avautuvat sisäpihalle.

✓ Tavoitteiden tarkistuslista: Korttelipiha ja sisäpiha-alue

Suunnittele suojaisia ulkotiloja, jotka houkuttelevat ihmisiä viettämään aikaa ulkona

- Korttelipiha suunnittelussa tulee huomioida erilaisten käyttäjien tarpeet (lapset, perheet, eläkeläiset ja erityisapua tarvitsevat).
- Yli puolet Korttelipiha alasta tulee olla yhteiskäyttöön varattua aluetta korttelin asukkaille. Jäljelle jäävä alue voidaan käyttää alimman kerroksen asuntojen pienpuutarhoja tai terasseja varten. (Sisäpiha-alue.)
- Jokaiselta korttelipihalta pitää löytyä yleinen leikkialue pienille lapsille turvalliseen leikkimiseen. Leikkialue tulee sijoittaa paikalle, jonne tulee riittävästi valoa syksyllä ja talvella, mutta myös riittävästi varjoa kesällä.
- Korttelipihalla on oltava istumapaikkoja, niin kiinteitä penkkejä kuin liikuteltavia pöytäryhmiä. Näin piha palvelee niin yksin aikaa viettäviä kuin eri kokoisia ryhmiäkin. Istumapaikat tulee sijoittaa yhteiskäyttöalueelle siten, että paikalle tulee riittävästi auringonvaloa talvella ja riittävästi varjoa kesällä.
- Alakerran asuntojen ja yhteistilojen sisäpiha-alueet saa suojata aidalla tai pensasaidalla, joka ei kuitenkaan saa olla metriä korkeampi. Myös kokonaan lasitetut terassit sallitaan.

Edistä sisätilojen yhteisöllisiä aktiviteetteja

- Ympäri vuotisen toiminnan edistämiseksi jokaisen korttelin sisätiloihin kannattaa suunnitella yhteistiloja. Ihanteellisesti tilasta on hyvät näymät korttelipihalle tai kadulle.
- Korttelin tulee tarjota useita yhteiskäyttötiloja. Tällöin vastaavia tiloja ei tarvitse suunnitella yksittäisiin asuntoihin ja samalla tilat antavat lisäarvoa yhteisölle. Tiloja voivat olla esimerkiksi pyykitupa, sauna, kaupunkiviljelyalue, työpaja, vierasasunto ja sisä- tai ulkokeittiö.



Yksinkertainen mutta kutsuva leikkipaikka



Ulkotila, joka kutsuu ihmisiä kokoontumaan ja viettämään aikaa yhdessä



Asuntojen sisäpihat ovat yksityisiä, mutta toisaalta samalla mahdollistavat sosiaalisen kanssakäymisen naapurin kanssa.

Suunnittele mahdollisimman paljon vehreyttä ja luonnon monimuotoisuutta sisäpihalle

- Jokaisella korttelipihalla tulee olla vähintään yksi iso, täysikasvuinen puu. Puu voi olla lehtipuu, joka antaa suojaa auringolta kesällä, muttei varjosta talvella.
- Sisäpihalla sijaitsevilla yksikerroksisissa tai pienemmissä rakennuksissa tulee olla viherkatto.
- Ihannetilanteessa vähintään 25 % korttelipiha on maanvaraista hulevesien hallinnan ja kasvien juuriston kasvun mahdollistamiseksi. Niissä osissa korttelipihaa, joissa tämä ei ole mahdollista, tulee luoda vaihtoehtoisia istutusalueita. Näiden alueiden syvyys olisi hyvä olla vähintään 80 cm, jotta useampien lajien kasvu on mahdollista.
- Istutukset on tehtävä harkiten käyttäen monipuolisesti erilaisia kasveja: pensaita, puita ja köynöksiä.
- Harkitse istutusten käyttöä myös rakennusten julkisivuilla, seinillä, terasseilla, parvekkeilla ja katoilla. Tämä auttaa biodiversiteetin kasvattamisessa, hulevesien hallinnassa, antaa tuulensuojaa ja viilentää kesällä.
- Suunnittele yksityiskohtia kuten linnunpönttöjä ja hyönteishotelleja. Ne lisäävät yleistä biodiversiteettiä
- Suunnittele pihakannen alla oleva pysäköinti niin, että myös maanvaraista pihaa säästyy istutuksille.



Viherkatto kaksikerroksisissa rakennuksissa



Vaihtelevan kokoisia kasveja erilaisissa kerroksissa



Ainakin yksi suuri puu pihalla



Mehiläistarhat katoilla

Rakennussuunnittelun periaatteelliset ohjeet



Pääovi kadulle

Kaikkien rakennusten pääsisäänkäyntien (ovikello, jne.) tulee poikkeuksetta sijaita kadun puolella. Rakennuksissa pitäisi myös olla takaovi, joista asukkaat pääsevät sisäpihalle yleisen porraskäytävän kautta.

Kutsuva sisääntuloalue

Suunnittele sisääntulo kutsuvaksi. Ulkopuolelle: pieni valaistu katos (avaimen etsimistä varten), viehättävä puuovi ja penkki sosiaalista kanssakäymistä ajatellen. Sisäpuolelle: hyvin valaistu käytävä, joka johtaa portaille ja rakennuksen läpi sisäpihalle (mahdollisesti näkymä sisäpihalle).

Portaikko – yhteys naapureihin

Kun rapussa on vähemmän asuntoja, todennäköisyys naapureiden tutustumiseen on suurempi. Tee portaiden käytöstä houkuttelevaa tuomalla luonnonvaloa porraskäytävään.

Suoraan kadulle ensimmäisestä kerroksesta

Kaikilla ensimmäisen kerroksen asunnoilla ja muilla kadun suuntaan avautuvilla tiloilla tulee olla oma ovi suoraan kadulle.

Maantaso – panosta siihen, millä on merkitystä

Yksityiskohtien suunnittelussa ja laadukkaiden materiaalien käytössä suurimmat investoinnit kannattaa keskittää maantasokerrosten julkisivuihin katsojan silmänkorkeudelle.

Monimuotoisempia kattoja

Katon materiaali voi jatkua useamman kerroksen korkeudelle ja muodostaa erilaisia kattomuotoja kuten mansardikattoja sekä sisäänvedettyjä kattoterasseja. Hyvin suunniteltu kattomaailma saa rakennuksen koetun korkeuden tuntumaan pienemmältä sekä luo

Yhteistilat parantamaan elämänlaatua

Elämänlaadun edistämiseksi ja korttelin yhteisten tilojen lisäksi jokainen yksittäinen rakennus voi tarjota yhteiskäyttöisiä tiloja kuten sauna, pesula, vierashuone/ asunto, kattoterassi/ puutarha ja pyörävarasto tms.

Kaksikerroksiset asunnot tarjoavat enemmän vaihtoehtoja asumiseen

Maantasokerrokseen ja ylimpään kerrokseen voidaan suunnitella asuntoja ja tiloja, jotka jatkuvat kahteen kerrokseen. Se mahdollistaa monentyyppisten ja -kokoisten tilojen suunnittelun samaan rakennukseen. Rakennukseen voidaan esimerkiksi suunnitella välikerroksellisia liiketiloja, kaksikerroksisia rivitalotyyppologioita, studiotiloja ja kaksikerroksisia kattohuoneistoja ylimpään kerrokseen. Lisäksi kaksikerroksisilla asunnoilla voidaan reunustaa maantasoisia parkkihalleja.

✓ Tavoitteiden tarkistuslista: Rakennussuunnittelu

Maksimoi rakennusten potentiaali

- ❑ **Rakennukset tulee jäsentää selviin vaakasuuntaisiin tasoihin.** Jokainen rakennus jaetaan kolmeen tasoon: ala-, keski- ja ylävyöhykkeeseen. Tämä pienentää rakennusten koettuja mittasuhteita. Samalla pystytään keskittämään suunnittelupanosta niille alueille, joilla sitä tarvitaan eniten.
- ❑ **Yksityiskohtiin ja materiaalien käsittelyyn tulee panostaa maantason julkisivuissa.** Pohjakerroksen tasolla tapahtuvat voimakkaimmat arkkitehtoniset kokemukset, joten erityisesti maantasokerroksen julkisivujen yksityiskohtiin ja materiaaleihin tulee panostaa. Luonnollisten materiaalien kuten tiilen ja puun käyttö on suositeltavaa.
- ❑ **Ota suunnittelussa huomioon värien käyttö ja suosi erityisesti lämpimiä värejä.** Korttelin sisäpihan julkisivuihin tulee valita vaaleita sävyjä avartamaan sisäpihaa. Suunnittele hillitympi katujulkisivu ja vapaamuotoisempi sisäpihan julkisivu.



Pohjakerroksen osion, johon sisältyy yksi tai kaksi alinta kerrosta, tulee korostaa maantason ja sen toiminnallista merkitystä. Keskikerroksen tulee visuaalisesti erottautua pohjakerroksista. Yläosan tulee olla selvästi yhteydessä taivaaseen ja avaraan ilmatilaan.

Hillitymmän kadun ja puiston puoleisen julkisivun suunnittelu ja vapaamuotoisemman korttelipiha puoleisen julkisivun suunnittelu

- ❑ **Rakennuksissa tulee olla selkeä ja virallisempi kadunpuoleinen julkisivu** ja vapaamuotoisempi ja erottuva sisäpihan julkisivu. Katujulkisivun tulee noudattaa kadun linjauksia ja kaikkein ulokkeiden tulee olla suunniteltu hillitysti ja tarkoin, jotta kadun julkisivujen yleisilme pysyy yhtenäisenä.
- ❑ **Rakennuksiin tulee olla pääsisäänkäynti kadulta.** Kaikkien autoja käyttävien palveluiden (roska-autot, hälytysajoneuvot, huoltoajoneuvot, taksit ja muut kuljetukset) tulee toimia kadun puolella.
- ❑ **Sisäänkäynnin ja korttelipiha yhdistää läpikulku.** Läpikäynti tulee suunnitella siten, että polkupyörien, lastenvaunujen ja pyörätuolien kanssa pystyy kulkemaan vaivattomasti korttelipiha ja kadun välillä.



Toisistaan selkeästi erottuvat julkisivun kerrokset: pohjakerros, keskikerros ja yläosa



Vehreä sisäpiha Kööpenhaminassa, taustanaan rakennusten takajulkisivu

Suunnittele tapahtumarikas julkisivu

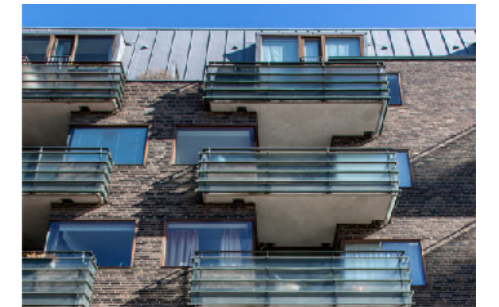
- ❑ **Kadun puolelle tulee sijoittaa mahdollisimman paljon ovia** ja esimerkiksi kivijalkakaupoilla, toimistoilla ja asunnoilla tulee olla omat ovensa. Tämä takaa tilojen helpon saavutettavuuden kadulta ja tuo katutilaan lisäksi eläväisyyttä.
- ❑ **Pitkät umpinaiset julkisivut ovat kiellettyjä ensimmäisessä kerroksessa.** Ikkuna-/oviaukkojen välissä ei saa olla yli viiden metrin umpinaisia välejä.



Kadun puolella mahdollisimman monta ovea

Rakenna muuntojoustavaa

- ❑ **Maantasokerroksen kerroskorkeuden tulee olla 4-kerroksisissa ja sitä korkeammissa rakennuksissa vähintään 3,5 metriä.** Tämä tekee tiloista valoisampia ja antaa paremmat mahdollisuudet eri käyttötarkoituksille.
- ❑ **Jokaisen rakennuksen tulee sisältää useita asuntotyyppisiä ja -kokoja,** jotka houkuttelevat ihmisiä eri ryhmistä ja tarjoavat joustavuutta elämän eri vaiheisiin.



Laadukkaat ja kestävät julkisivumateriaalit

Suunnittele kestävää arkkitehtuuria käyttäen pitkäikäisiä materiaaleja

- ❑ **Panosta laadukkaisiin materiaaleihin ja huolelliseen, kokonaisvaltaiseen viimeistelyyn.** Erityisesti tähän tulee kiinnittää huomiota käytetyimmillä yhteisillä alueilla antaaksesi vahvan positiivisen identiteetin. Lisäksi kestävät materiaalit vähentävät huoltokuluja pitkällä aikavälillä.
- ❑ **Käytä mahdollisimman paljon puuta niin rakenteissa kuin julkisivussakin.** Pohjoismainen rakentaminen tarjoaa enenevässä määrin esimerkkejä kokonaisvaltaisesta puukerrostalo- ja puukorttelirakentamisesta.



Puurakenteinen asuinkerrostalo/ Ranska / archi5 architects

✓ Tavoitteiden tarkistuslista: Rakennusten reuna-alueet

Suunnittele rakennusten reuna-alueet siten, että sisätilan toiminnot voivat levittäytyä ulos

- Puolijulkisen reuna, kadun suuntaan (etupiha-alue)**
 Etupiha-alueet edesauttavat yksityisten ja julkisten toimintojen kohtaamista. Tämä voi tarkoittaa ulkoterasseja kahviloille ja ravintoloille tai esillepanotilaa tuotteille kauppojen edessä. Asuntojen pienet sisäänkäyntipihat tulee suunnitella houkutteleviksi ja niin, että ne kannustavat asukkaita pitämään etupihastaan huolta.
- Puoliyksityinen reuna, sisäpihan suuntaan (sisäpiha-alue)**
 on suunniteltava kutsumaan ja kannustamaan maantasokerroksen asukkaita viettämään enemmän aikaa ulkona.
- Rakennuksen sisäänkäynti kadulle**
 Rakennuksen pääsisäänkäynti on tärkeä alue naapureiden kohtaamiseen. Kannattaa pohtia minkälaisia toimintoja pääsisäänkäynnin yhteyteen, niin rakennuksen ulko- kuin sisäpuolellekin, voi sijoittaa. Penkki ja ilmoitustaulu vai jotain kekseliäämpää?



Esimerkkejä ulko- ja sisätilan liittymisestä toisiinsa

Etupiha-alue liiketilojen kohdalla



Pieni



Keskikokoinen



Iso

Etupiha-alue asuntojen kohdalla



Pieni



Keskikokoinen



Iso



Leveät kaupalliset reunavyöhykkeet
 Ulkona tarjoilu
 Koko: >2 m



Pienet urbaani reunavyöhykkeet
 Istutukset ja sisäänkäynnit
 Koko: <2 m



Urbaani asuinreunavyöhykkeet
 sisäänkäynti ja kuulumisten vaihto
 Koko - tyypillisesti 2m - 3.5m



Vihreät asuinreunavyöhykkeet
 Puutarha ja puskurivyöhyke asuin- ja julkisen tilan välillä
 Koko - tyypillisesti >3.5m

Urbaani ← ————— → Luonto

✓ Tavoitteiden tarkistuslista: Yhteistilat

Suunnittele yhteistilat huolella

- Jokaisesta rakennuksesta tulee olla pääsy pyörävarastoon ja suurikokoiseen lukittuun varastotilaan**, jossa voi säilyttää lastenvaunuja. Pyri suunnittelemaan nämä tilat siten, että sinne tulee luonnonvaloa.

Pyörävarasto voi olla useamman korttelin rakennuksen yhteinen.
- Tekniset tilat** ja rakenteet, kuten ilmanvaihtohormit, tulisi "piilottaa" julkisivuun ja kattomaailmaan.

Pyörävarasto voi olla useamman korttelin rakennuksen yhteinen.
- Porraskäytäviin pitää tulla paljon luonnonvaloa** ikkunoiden tai kattoikkunoiden kautta. Tavoitteena on kannustaa asukkaita käyttämään portaita hissien sijaan. Myös kaiteet kannattaa suunnitella niin, että valo pääsee kulkemaan niiden läpi.

Pyörävarasto voi olla useamman korttelin rakennuksen yhteinen.



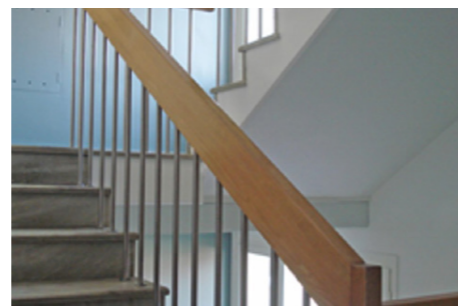
Suojattu rattaiden ja polkupyörien varasto pohjakerroksessa



Sisäinen, lukittu ja luonnollisesti valaistu polkupyörien varasto



Visuaalinen yhteys portin kautta sisäpihalta kadulle

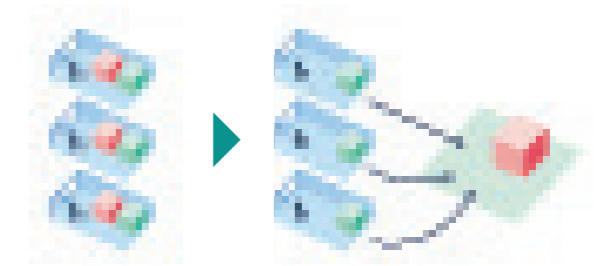


Luonnollisesti valaistu portaikko, läpinäkyvä kaide

- Mieti, mitä päivittäisen käytön tiloja asukkaat voivat jakaa.** Yhteistilat mahdollistavat pienempien asuntojen suunnittelun sekä tarjoavat joustavuutta ja mahdollisuuksia uudentyyppiseen asumiseen. Tiloja voivat olla mm. yhteiskäyttöiset vierashuoneet ja keittiöt yhteisölliseen ruokailuun.

Yhteistilojen kautta on mahdollista tuoda asumiseen sellaista laatua ja väljyyttä, joka yksittäisiin asuntoihin toteutettuna olisi mahdotonta tilankäytön tai kustannusten kannalta. Samalla yhteistilat lisäävät yhteisöllisyyttä asukkaiden kesken. Esimerkkejä ovat yhteinen sauna, viljelypalsta tai kasvihuone, verstaas, harrastuhuone.
- Hyvät yhteistilat tuovat laatua asumiseen**

Yhteistilojen kautta on mahdollista tuoda asumiseen sellaista laatua ja väljyyttä, joka yksittäisiin asuntoihin toteutettuna olisi mahdotonta tilankäytön tai kustannusten kannalta. Samalla yhteistilat lisäävät yhteisöllisyyttä asukkaiden kesken. Esimerkkejä ovat yhteinen sauna, viljelypalsta tai kasvihuone, verstaas, harrastuhuone.



Ei enää toistensa kaltaisia asuntoja, joissa on samat peruselementit...

...vaan enemmän palveluita ja mukavuuksia yhteistiloihin vapauttaen samalla huoneistojen asuinneliöitä muuhun käyttöön

Esimerkkejä: Yhteistiloja, jotka ovat avoimia kaikille talon asukkaille



Pihan ulkokeittiö kaikille



Yhteinen pesula naapureiden tapaamisen paikkana



Yhteinen sauna



Yhteinen puutarhatila pihalla (tai katolla)



Yhteinen työpaja pihan yhteydessä



Vierasasunto / lisähuone vuokrattavaksi



Kaksikerroksinen kattohuoneisto

Ristituuletus

Parvekkeilla on tilaa ruokailla ulkona

Nukkuminen avoimen ikkunan kanssa rauhallisen sisäpihan suuntaan

Kaupallista toimintaa peruserkerroksessa

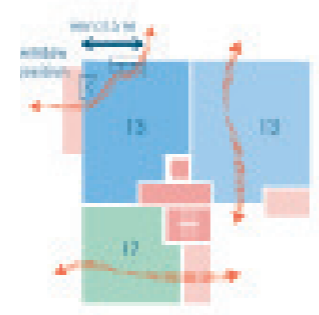
Puolijulkiset ulkotilat

Jokaiselle asunnolle tulee suunnitella vähintään yksi puolijulkisen ulkotila. Tällaisia tiloja voivat olla esimerkiksi parveke, terassi, talvipuutarha. Nämä tilat on suunniteltava siten, että tilassa on mahdollisuudet yhteiselle aterioinnille, auringonotolle ja lasten leikeille. Parvekkeet on suositeltavaa suunnata etelään tai länteen. Pohjakerroksessa asunnon puolijulkisena ulkotilana toimii parvekkeen sijasta pieni rajattu etupiha tai korttelin puolella oleva sisäpiha

Päivänvalo ja ikkunat

Suunnittele jokaiseen asuntoon vähintään yksi lattiasta kattoon ulottuva pystysuuntainen ikkuna. Tämän avulla luonnonvalo pääsee syvemmälle asuntoon ja asunto yhdistyy paremmin ympäristöönsä.

Asuntoihin on tärkeää sijoittaa mahdollisuuksien mukaan avattavia ikkunoita useampaan suuntaan, sillä tämä tuo lisää luonnonvaloa asuntoon ja mahdollistaa ristivetotuuletuksen. Ainoastaan pohjoiseen suuntautuvien asuntojen suunnittelua tulee välttää.



Harkittu pohjaratkaisu

Suunnittele pohjaratkaisu, joka voi muuntua ihmisten tarpeisiin eri elämäntilanteissa. Piirrä joustava pohja, joka jakautuu huoneisiin, jotka palvelevat erilaisia perheitä ja kotitalouksia niin arjessa kuin juhlassa.

Suunnitellessasi kiinnitä erityistä huomiota tilavuuden (m³), ei vain pinta-alan (m²), tehokkaaseen käyttöön. Esimerkiksi tilan korkea katto antaa enemmän vaihtoehtoja käyttötarkoituksille. Kaikki innovatiiviset ratkaisut asumisen laadun parantamiseksi ovat suositeltavia.

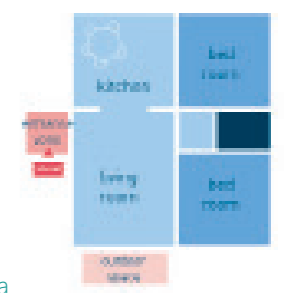
Hyödynnä rakennuksen muotoa ja kulmia suunnitteleamalla kahteen suuntaan avautuvia asuintiloja.

Huomioi päivä- ja yöajan tilat jakamalla keittiö ja oleskelutilat sekä makuuhuoneet omiin alueisiinsa.

Tämä voi olla tärkeää erityisesti perheille, joissa on pieniä lapsia tai kotitalouksille, joissa on erilaisia työ- tai elämänrytmejä. Ota myös huomioon tilat, jotka palvelevat päivittäisen elämän lisäksi juhlien järjestämistä.

Suunnittele erillinen eteinen ulko- ja sisätilan vältiläksi. Sieltä tulee löytyä tilava vaatekaappi/ säilytystila ulkovaatteille ja kengille.

Harkitse integroitujen säilytysratkaisuiden käyttöä kaikissa asunnoissa sekä varastotilojen sijoittamista asunnon ulkopuolelle.





Gehl — Copenhagen, 2020

Project Team

David Sim, Creative Director

Solvejg Reigstad, Director

Jonna Ekholm, Architect

Pauline Morris, Architect

Philip Patzner, Student Landscape Architect

Asiakirjaa on muokattu asemakaavan valmistelun taustamateriaaliksi perustuen Gehl-toimiston ajatuksiin yhteistyön tiimoilta.



Gehl
Architects

ARKKITEHTITOIMISTO
AJAK

