



Turku, Luostarinkatu 5
Arkeologinen koetutkimus 26.4. ja 18.-26.6. ja 23.7-2.8.2018

K. Uotila ja T. Knuutinen / Muuritutkimus Oy

15.11.2018.

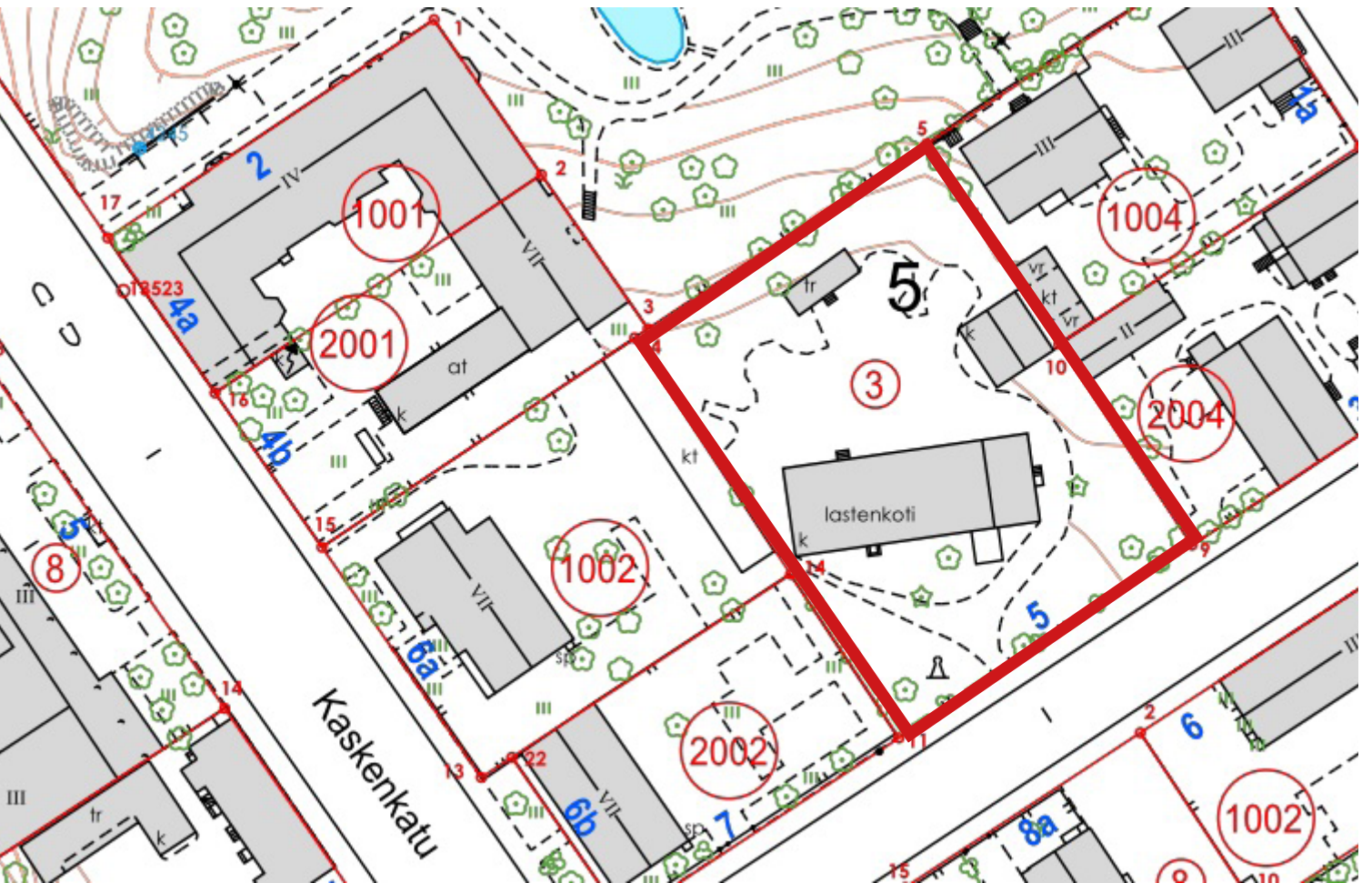
Tiivistelmä

Turun Luostarinkatu 5:n tontilla tehtiin koetutkimuksia, joita edellytettiin sinne suunnitellun uudisrakennuksen vuoksi. Tontti rajautuu Vartiovuorenmäkeen. Tontille perustettiin 1700-luvun lopulla Turun akatemian professorin Johan Gadolinin puutarha ja kemianlaboratorio. Sen jälkeen siellä on 1800-luvulla sijainnut mm. kuumesairaala ja lastenkoti. Kemianlaboratoriorakennus on edelleen tontilla ja se on yksi Turun v. 1827 palosta säilyneistä rakennuksista. Alueelle on mahdollisesti myös haudattu ihmisiä 1800-luvun aikana.

Koetutkimuksissa havaittiin piha-alueelta laajahko matala tiilirakenne, jonka rajat tavoitettiin kahdelta suunnalta. Pihan puolella oli selkeitä saven- ja hiekansekaisia purkumaa-kerroksia, joissa oli runsaasti laastia ja tiilimurskaa. Puutarhan puolella tavoitettiin puutarhakerros, jonka alla Vartiovuorelta laskeva kallio tuli esiin melko lähellä maanpintaa. Puutarhan puolella havaittiin kattotiilimurskaa sisältävä purkukerros lähellä Luostarinkatua. Löytöaineisto koostui 1700-luvun lopun ja 1800-luvun keramiikasta, lasista ja metallista. Kalkkikivikorallin pala oli poikkeuksellisin löytö. Palamatonta luuta oli jonkin verran. Ihmisluita tai hautarakenteita ei havaittu tutkituilta alueilta.

Arkisto- ja rekisteritiedot

Kohteen nimi:	Turku Luostarinkatu 5
Muinaisjäännös:	Turun vanha asemakaava-alue (Mj. Rek. 853500004)
Kohteen ajoitus ja laatu:	Historiallisen ajan koetutkimus
Tutkimusten johto:	FT Kari Uotila
Maatutkaus	FM Tarja Knuutinen
Tutkimuslaitos:	Muuritutkimus ky/oy
Kenttätyöaika:	24.6., 18.-26.6.2018, 23.7.-2.8.2018
Arkeologisen alueen laajuus:	32 m ²
Tutkimusten tilaaja:	Turun kaupunki
Tontti:	Luostarinkatu 5, II kaupunginosa, kortteli 5, tontti 3
Kiinteistörekisteritunnus:	853-2-5-3
Peruskartta:	L3324B3
ETRS-TM35FIN -tasokoord.:	N 6710500 E 240115
Tutkimuslupa:	MV/91/05.04.01.02/2018, 15.6.2018
Löydöt:	KM 41531:1-19, diarointipvm 26.6.2018
Valokuvat:	Muuritutkimuksen arkisto, MuTu118019Dg_1-68 ja MuTu118019DGf_1-75
Alkuperäinen raportti:	Museovirasto
Raportin kopiot:	Tilaja, Turun museokeskus
Raportin laajuus	112 s.
Aikaisemmat tutkimukset:	Lehtonen, Kaarin: Turun ruutukaava-alueen rakennukset. Inventointi 1984.



Tutkimuskohteen tontti merkitty karttaan punaisella kehyksellä. MML ja karttalisäykset K.Uotila / Muuritutkimus Oy,

Sisällys

Arkisto- ja rekisteritiedot	3
Yleiskartta	4
Sisällys	5
1. Johdanto	6
1.1. Tutkimushistoria ja käytetty lähdeaineisto	6
1.2 Tutkimusalueen kuvaus	6
1.3. Tutkimusmenetelmät ja toteutustavat	7
2. Havainnot ja tulkinat	7
2.1. Koeoja A	7
2.2. Koeoja B	9
2.3. Koeojan B laajennukset	9
2.4. Koeoja C	10
2.5. Koeoja D	11
2.6. Koeoja E	11
3. Yhteenveto	11
Lähteet ja kirjallisuus	12
Valokuvat	13
Liite 1: Kuvaluettelo	28
Kartat	30
Liite 2: Yksiköiden kuvaukset	34
Liite 3: Luettelo löydöistä	44
Liite 4: Poistettujen löytöjen kuvat	56
Liite 5: Näytteet	93
Liite 6: Luut	94
Liite 7: FM Tarja Knuutinen. Maatutkausraportti 26.4.2018	95
Liite 8: FT Teija Alanko / TY / Makrofossiilianalyysi.	107

15.11.2018
 FT Kari Uotila
 Muuritutkimus Oy
 Suovillankatu 3 20780 Kaarina
 kuotila@muuritutkimus.com
 www.muuritutkimus.com
 0505287360

Turku, Luostarinkatu 5

Arkeologinen koetutkimus 26.4. ja 18.-26.6. ja 23.7-2.8.2018

1. Johdanto

Luostarinkatu 5:n tontilla on viimeistään 1700-luvun lopulta alkaen ollut monimuotoista toimintaa, ja kadun ympäristössä on usean hehtaarin alueella sijainnut mm. professori Johan Gadolinin puutarha. Hänen kemianlaboratorionsa on edelleen olemassa tontilla, mutta hänen asuinrakennuksensa on viereiseltä tontilta purettu. Puutarhan alueella toimi Gadolinin omistuksen jälkeen huvipuisto, minkä jälkeen Gadolin hankki alueen uudelleen itselleen. Puutarhan alue säästyi Turun v. 1827 palosta. Tämän jälkeen v. 1798 valmistuneessa ja myöhemmin laajennetussa laboratoriorakennuksessa on toiminut esimerkiksi kuumesairaala ja lastenkoti, ja tällä hetkellä siinä toimii päiväkotit. Alueelle on mahdollisesti haudattu ihmisiä kuumesairaalan toiminta-aikana. Nyt tontille suunnitellaan suojellun laboratoriorakennuksen lisäksi uudisrakennusta. Tontilla on lisäksi 1920-luvulla tehty sauna- ja pesularakennus sekä avonainen makuusali, joka toimii tällä hetkellä lastenrattaiden säilytyspaikkana. Luostarinkatu 5 on osa Turun kaupungin vanha asemakaava-alue-nimistä muinaisjäännöstä (Mj. Rek. 853500004).

1.1. Tutkimushistoria ja käytetty lähdeaineisto

Luostarinkatu 5:n tonttia ei aiemmin ole tutkittu arkeologisesti. Turun museokeskuksen lausunnon mukaan Juhani Rinteelle on kerrottu entisen laboratoriorakennuksen laajennustöiden yhteydessä löytyneistä hautarakenteista. Kaarin Lehtonen on v. 1984 inventoinut Turun ruutukaava-alueen rakennuskannan, ja tuolloin tontin rakennukset on havainnoitu. Tontin käyttöhistoriasta on kirjoitettu mm. Oscar Nikulan teoksessa Turun kaupungin historia 1721-1809.

Vanhoissa kartta-aineistoissa on nähtävissä tontin käyttötarkoituksia ja rakennuskantaa jonkin verran. Maanmittari J. G. Walleniuksen v. 1808 laatiman kartan pohjalta v. 1818 renovoidussa versiossa Gadolinin puutarhaan on merkitty kaksi rakennusta, joista toisen kohdalle on kirjoitettu "Laboratorium" (Turun katuja ja toreja 2011: 74-75). Rakennus on merkitty karttaan siten, että puutarhan pohjoisreuna kulkee laboratoriorakennuksen pohjoispuolelta pitkin. Noin vuodelta 1756 olevassa kartassa puutarhan alue on merkitty pelloksi (Turun katuja ja toreja 2011: 64-65). Alun perin v. 1830 tehdyssä kartassa Engelin v. 1828 katusuunnitelma on piirretty vanhojen katulinjausten päälle (Turun katuja ja toreja 2011: 438-439). Siinä on nähtävissä Gadolinin puutarhassa olleita käytäviä ja istutusalueiden rajauksia.

1.2. Tutkimusalueen kuvaus

Tutkittava alue sijaitsee Vartiovuoren eteläpuolella. Tutkittava tontti rajoittuu Luostarinkatuun ja Vartiovuoren puistoon. Tontilla on kolme rakennusta ja pihalla on päiväkodin toimintaan liittyviä aita- ym. rakenteita. Piha-alue nousee Vartiovuorta kohti ja peruskallio on lähes maan pinnassa. Leikkipiha-alue on pääosin sorapeitteinen. Luostarinkadun vie-

reinen alue on nurmikkoa, jossa kasvaa havu-, lehti- ja hedelmäpuita.

1.3. Tutkimusmenetelmät ja toteutustavat

Hankkeen alkuvaiheessa keväällä 2018 piha-alueella tehtiin FM Tarja Knuutisen toimesta maatutkaus, jonka tulokset ovat raportin liitteessä.

Koetutkimusmenetelmäksi valittiin yksikkökaivaus. Tutkittavana olivat Luostarinkatu 5:n puutarha-alue sekä päiväkotina toimivan rakennuksen piha-alue, joka rajautuu Vartiovuorenpuistoa vasten. Maa nousee puistoa kohti, ja piha-alueella samoin kuin Vartiovuorenmäellä on näkyvissä avokalliota. Aiemmin oli tehty maatutkaus tutkittaville alueille. Toteutustavaksi valittiin koeojien kaivaminen lapioin ja lastoin maatutkauksen osoittamiin kiinnostaviin kohtiin.

Koeojista A, D ja E otettiin 2 l suuruisia maanäytteitä makrofossiilianalyysiä varten. Koeojasta A otettiin vielä erillinen 10 x 0,2 l maanäytesarja profiilista 10 cm välein siitepölyanalyysiä varten. Näytteet otettiin puhtain välinein muovipusseihin. Makrofossiilianalyysiä varten otettujen näytteiden ottopaikka mitattiin takymetrillä ja siitepölynäytteiden käsimitalla. Kaikki rakenteet, maayksiköt ja rajat dokumentoitiin takymetrillä Sokkia. Ojan B rakenteet laserkeilattiin useita kertoja Riegl-laitteella.

Kaivausten johtajana toimi FT Kari Uotila. Apulaistutkijoina toimivat HuK Johanna Joensuu, HuK Kati Haapala ja HuK Riikka Julin. Kaivajina toimivat arkeologian opiskelijat Jere Leppänen, Rauli Aalto, Janne Kurki, Niko Järvinen, Vuokko Aittola ja rakennusmies Markus Lindblom. Luuaineiston tunnisti HuK Anniina Laine. Kohteen maatutkaukset teki FM Tarja Knuutinen ja makroanalyysin FT Teija Alanko. Takymetrimittaukset suorittivat fil. yo. Akseli Tolvi ja HuK Janne Haarala. Rakenteiden laserkeilaukset teki Arttu Liimatainen. Raportin laadintaan osallistuivat K.Uotila, J.Joensuu ja K.Haapala.

2. Havainnot ja tulkinnot

Koeojien sijainti päätettiin Turun museokeskuksen lausunnon ja tontilla aiemmin tehdyn maatutkauksen perusteella, jossa oli havaittu mahdollisia rakenteita eri puolilla tonttia. Luostarinkatu 5:stä löytynyt materiaali oli luonteeltaan kaupunkialueelle tavanomaista, kuten rautanauloja, kaakelinpaloja ja ikkunalasia. Pullo- ja astialasia löytyi myös melko paljon, samoin piiposliiniastoiden paloja ja punasavikeramiikkaa. Selteripullojen kylkipaloja löytyi vain muutama. Sekoittuneissa maayksiköissä ja täyttömaissa oli jonkin verran melko resenttiäkin löytömateriaalia ja tästä maayksiköiden sekoittumisesta johtuen talletettaviin löytöihin otettiin pieni valikoima alueen löytömateriaalia kuvastavia esineitä. Suurin osa löydöistä kuvattiin luetteloinnin jälkeen ja liitettiin poistettavien löytöjen luetteloon (ks. liite 4).

2.1 Koeoja A

Koeoja A tehtiin puutarhan nurmialueelle. Ojan leveys oli 1 m ja pituus 10 m. Nurmikon peittämä puutarhamultakerros oli koko ojan alueella n. 20-40 cm paksu ja sen alla havaittiin savi- ja sorakerroksia. Puutarhamultakerroksessa ei havaittu kerroksellisuutta, joten mahdollinen vanhempi puutarhamultakerros jäi tavoittamatta. Kerroksesta otettiin maanäytteitä eri syvyyksiltä, joten niiden perusteella vanhempi kasvillisuus saattaisi olla havaittavissa. Kaikki maayksiköt puutarhamullan alueella jatkuivat profiileihin, joten ne ovat laajempia kuin ojan koko antaa olettaa. Rakenteita tai hautoja koeojasta A ei havaittu. Puutarhamullan M101 alta tuli esiin ojan kaakkoispäädystä multainen kattotiilimurskaa sisältänyt, melko ohut kerros M103, jonka alla oli pohjamaa. M103 tulkittiin rakennusten tai rakennelmien purkukerrokseksi. Kattotiilikerrokseen rajautui savensekainen, runsaasti puunjuuria sisältänyt maakerros M102. Savensekaista maata oli lähes koko ojan alueella, n. 1-9 m pituudelta kaakkoispäädystä katsoen. Puutarhamullan alta kallion kuopanteista

tuli esille pohjamaaksi tulkittua kellertävän ruskeaa soraa ojan luoteispäädystä lähtien n. 6 m päähän kaakkoispäädystä. M102:n alta ojan puolivälistä kaakkoispäätä kohti tuli paksuhko puutarhamaaksi tulkittu kerros M105, jossa oli seassa vaaleaa hiekkaa. Sen alta tavoitettiin savinen ojanne M106. Ojanne oli n. 1 m levyinen jatkuen länsi-itä-suunnassa vinottain profiileihin ja sen yläpinta oli kupera.

Savinen ojanne M106 voisi viitata puutarhaviljelyyn 1700-luvun lopun oppien mukaisesti. Professori Pehr Adrian Gaddin kirjoittamassa oppaassa

”Lyhykäinen ja yksinkertainen neuvo kuinka ryytimaan yrttien kasvannot Suomenmaassa taiten saatetaan tuleentumaan” annetaan parsan viljelyä varten seuraava ohje: ”kaiwetaan kryydi maan sāngy kyynärää syväxi, josta kaikki mulda pojes otetaan ja pannaan ensin sen pohjalle, puoli kyynärää sawee, joka wahvasti kokoon tallataan, senjälkeen täytetään puolelda kyynärälda, lihawalla hjeta mullalla, johon, jos sāngy on 2 kyynärää lawia, kylwetään Sparisi siemenet 4:än riwijn” (Gadd 2008 (1798)).

M106 voisi olla tällaisen kasvinviljelyä varten kaivetun ojan pohjalle tallatun saven jäännös. Sen sivuilla ja päällä oleva maa on voinut sekoittua myöhemmän puutarhatoiminnan myötä niin, ettei alun perin kaivetusta istutusojasta ole jäänyt muita jäänteitä.

M105 ja M106 alla oli ohut silttikerros M107, jonka alla oli kallio. Kallio tavoitettiin ojan luoteispäädystä 31 cm syvyydeltä. Se laski kaakkoispäätä kohden siten, että puolivälissä ojaa se oli 63 cm syvyydellä ja kaakkoispäädystä 120 cm syvyydellä maan pinnasta. Lopuksi oja täytettiin ilman suodatinkangasta.

Koeojassa A löytömateriaali oli pääosin uudehkoa ja ajoittui 1800-luvun eri vuosikymmenille. Mainittavana erikoisuutena maayksiköstä M101 löytyi kalkkikivikoralli (KM41531:14), joka saattaa liittyä mineraloginakin tunnetun Johan Gadolinin toimintaan tontilla. Maayksiköstä M101 löytyi lisäksi kaksi palaa kiinalaista Batavian posliinia (KM41531:10), jotka ajoittuvat 1700-luvulle. Nauloja ja muita rauta- ja metalliesineitä löytyi melko paljon (2,364 kg), joukossa mm. hevosenkenkä. Lisäksi löytyi muutamia piiposliini-, posliini- ja fajanssiastioiden paloja.

Pääosa löytyneistä kivisavikeramiikka-astioiden paloista oli mineraalivesipulloista. Yhdessä pullon kylkipalassa oli nähtävissä leiman katkelma, jossa on kirjaimet ”FAC” (KM41531:11). Löytöaineiston joukossa oli myös kaksi palaa viimeistään noin 1700-luvulle ajoittuvaa Westerwald-keramiikkaa yksiköistä M101 ja M102 (KM41531:15). Saksan Westerwaldin alueella valmistetun kivisavikeramiikan savi on tyypillisesti harmaata ja koristelu sävyiltään sinistä. Punasavikeramiikkaa löytyi melko paljon (1,243 kg), joukossa tavanomaisia koristeltujen vatien ja kulhojen paloja (KM41531:12) sekä koristelematonta, mutta lasitettua keramiikkaa. Kaakelien ja niiden kiinnityslistojen paloissa ei ollut säilynyt kuva-aiheita tai lasitteita.

Liitupiipun varren katkelmia löytyi 9 kpl, joista yksi otettiin talteen (KM41531:13), mutta vain yksi lähes ehjä koppa (KM41531:16). Pullo- ja astialasia löytyi melko runsaasti (3,190 kg), esim. KM41531:17. Löytömateriaalin joukossa oli mm. luulasista valmistettujen lautasien sekä olutpullojen paloja. Pääosin materiaali ajoittuu 1800-luvun lopulle ja 1900-luvulle. Kerroksesta M105 löytyi tummanvihreä pullolasin pala, jossa oli leima Åvik. Someron Åvikin tehdas toimi vuosina 1748-1833. Koeojasta löytyi myös vaaleanvihreää, melko ohutta ikkunalasia ja vähän lasikuonaa. Luut otettiin talteen kaikista maayksiköistä. Tästä koeojasta luita löytyi yhteensä 798 g. Osteologiaan erikoistuva HuK Anniina Laine tutki luumateriaalin, jotta voitiin varmistua, ettei luiden joukossa ole ihmisluuta. Kaikki luut, jotka oli mahdollista tunnistaa, olivat eläimistä. Tarkempia lajimäärityksiä ei kuitenkaan tehty. Rakennusjäteyksikössä M103 oli jonkin verran kattotiiliä. Niissä ei ollut tunnistettavia leimoja tms. ajoittavaa.

2.2. Koeoja B

Koeoja B avattiin lähelle päiväkotirakennuksen luoteisnurkkaa. Ojan leveys oli ensin 1 m ja pituus ensin 9 m, mutta aluetta laajennettiin useita kertoja rakenteen reunoja etsittäessä. Alueen pituudeksi tuli 11 m ja leveydeksi 1-7 m. Rakenteita havaittiin ojan koillispuolelta katsoen noin puoleenväliin ojaa asti.

Pintamaa oli nurmikonsekaista soraa ja sepeliä ja kaivettiin yksikkönumerolla M001. Sitä oli noin 5-8 cm paksuudelta. Sen alta tuli esiin tumma purkukerros M002, johon oli sekoittuneena laastin- ja tiilenmuruja. Kerros rajautui ojan lounaispuolelta vaaleaan hiekkaan M005 ja jatkui leveyssuunnassa molempiin profiileihin. Purkukerros tulkittiin muodostuneen rakennuksen tai rakenteen purkamisjätteen levittämisestä ympäristöön. Purkukerros alta tavattiin selkeä laastikerros M003, jonka paksuus vaihteli 1 cm ja 3 cm välillä. Se rajautui samoin kuin purkukerros M002. Laastikerros alta tuli esiin ruskea hiekka M004, joka rajautui ojan lounaispuolelta kohti rakenteeseen R008 ja kaakkoispuolelta kohti vaalean hiekan M005 alueeseen. Ruskean hiekan alla oli hyvin tiivis, erittäin savinen kerros M011, jossa oli runsaasti n. 7-10 cm kokoisia kiviä. M011:n alla oli hyvin ohut hiekkakerros M010, jonka alta tuli esiin kallio n. 80 cm syvyydeltä. Sekä M011 että M010 rajautuivat samoin ruskean hiekan alueen kanssa.

Ojan kaakkoisosassa havaittiin tiilistä muodostuva rakenne R008 n. 12-15 cm syvyydellä. Rakenne ulottui pituussuunnassa jatkettuna ojaan lähes päähän asti. Leveyssuunnassa rakenne jatkui molempiin profiileihin, joten sen raja ei leveyssuunnassa kaakkoon ole vielä selvillä. Leveyssuunnassa luoteeseen rakenteen rajoja kuvataan seuraavassa kappaleessa. Rakenne sijoittui viistosti ojaan nähden. Tiilirakenteen kaakkoisreuna muodostui latorakenteesta tiilistä. Muilta osin rakenne muodostui tasomaisesti asetelluista tiilistä, joiden päältä oli tosin voinut rapautua tiilikerroksia jo pois. Kaakkoisreunasta n. 0,5 m lounaaseen oli rinnakkain kaksi puista lankkua. Ojan kaakkoispuolelta rakenne päättyi selvärajaisesti tiilimurskaan M006. Tiilimurskan päällä oli pintamaan alla ollut sorakerros M009.

Ojan lounaispuolelta oli selvärajainen vaalea hiekka M005, joka tuli esiin heti pintamaan alta. Aivan lounaispuolelta havaittiin vinosti ojan kanssa oleva putki. Vaalea hiekka tulkittiin uudehkoksi putkikaivannoksi, jota ei sen vuoksi kaivettu pohjaan asti. Putkikaivannon ja tiiviin savi-kivi-kerrokseen M011 rajalla oli suuria kiviä. Rakenteita ei purettu. Ojan lounaisosa tulkittiin putkikaivannon vuoksi pahoin sekoittuneeksi, eikä sitä sen vuoksi kaivettu koko päädyn alueelta peruskallioon asti. Koeoja peitettiin suodatinkankaan avulla ja täytettiin.

2.2.1. Koeojan B laajennukset

Koeojaa B laajennettiin seuraavan kenttätyöjakson aikana, jotta löydettäisiin rakenteiden rajat. Aiemmin kaivetun koeojan pohjoispuolelle avatussa laajennuksessa jatkui sama tiilirakenne R008. Sen luoteisreuna tavoitettiin osittain. Tiilirakenteen luoteis- ja länsipuolelta tuli esiin halkaisijaltaan n. 5 cm kivistä ladottu kiveys R013, joka jatkuu profiileihin. Se näyttää jatkuvan myös tiilirakenteen alle, mutta koska rakennetta ei poistettu, sen laajuus ei ole tiedossa. Laajennuksen itäreunasta kiveystä ei havaittu. Kiveyksen päällä ja väleissä oli ohut kerros vaaleaa, hienoa hiekkaa. Kiveystä ei poistettu, joten sen alapuoleisista kerroksista tai rakenteista ei ole havaintoja. Kiveys saattaa olla vanhempaa pihakiveystä. Laajennuksen luoteiskulmassa oli kiveyksen R013 ja vaalean hiekan M014 päällä tummemman ruskea, tiiviimpi hiekkakerros M012, jossa oli enemmän löytöaineistoa kuin vastaavankokoisella laajennuksen alueella. Löytöaineisto oli vastaavaa kuin pihan alueella muutenkin, tosin luita voidaan sanoa olevan jonkin verran enemmän. Rakenteita ei purettu. Lopuksi koko laajennuksen pohjalle laitettiin ennen täyttöä suodatinkangas.

Koeojan B löydöt olivat ajoitukseltaan pääasiassa n. 1800-luvulta. Löytöjen ajoitusta tukee osin maayksiköstä M002 löytynyt Kaarle XIV Juhanan aikainen (1818-1844) raha (KM41531:1), jonka reunaan oli tehty reikä ja toiselle puolelle oli ehkä myöhemmässä vaiheessa lyöty tuntemattomasta syystä mahdollisesti luku 16. Yksiköstä M002 löytyi pieni metallihakenen. Posliini- ja piiposliiniastioiden palat olivat mm. lautasista ja kahvikupeis-

ta (esim. KM41531:8). Lasitettuja punasavikeramiikka-astioiden paloja erilaisista koristeluista vadeista ja muista astioista löytyi melko paljon (KM41531:6), mutta seltteripullosta olevia kivisaviastian paloja vain 1 kpl. Löytyneissä punasavikaakeleissa ei ole säilynyt lasitteita tai kuvioita. Liitupiipuista löytyi muutamia kopan ja varren katkelmia, joista yhdessä varren ympärillä on pistekoristelua (KM41531:3).

Astia- ja pullolasia löytyi jonkin verran, joista yksi pala oli luulasia. Lisäksi löytyi vaaleanvihreää ja kirkasta tasolasia. Yksiköstä M014 löytyi luinen silmäneula (KM41531:9), jonka kärki oli murtunut. Maayksiköstä M003 löytyi myös pieni piikiven pala. Eläinten luita löytyi 527 g.

2.3 Koeoja C

Koeoja avattiin viiden metrin päähän sauna- ja pesularakennuksesta. Maatutkakuvien perusteella pihan tässä päässä voisi olla rakenne tai vastaava anomalia (Knuutinen 2018). Ojan kooksi mitattiin ensin 2 x 2 m, mutta lopulta siitä avattiin vain n. 0,9 x 1,3 m suuruisen koekuoppa. Näin toimittiin, sillä hyvin helteisen sään ja pintakerrosten paksuuden vuoksi päätettiin ensin lapiolla katsoa, miten paksujen kerrosten läpi mahdollinen rakenne tavoitettaisiin. Pintasora ja osa sen alla olevaa tummaa hiekkaa poistettiin koko ojan alueelta. Koekuopan alueelta saatiin pintamaan alta esiin täyttökerroksia 63 cm ja niiden alta purkukerros, sekä sen alta saven ja kiven sekainen kerros, pehmeämmän maan kerros ja alimpana kallio korkeudelta 20,66 m mpy.

Pintasorakerros oli koeojan alueella n. 10 cm paksuinen ja se vaikutti tiiviytensä vuoksi koneellisesti tärytetyltä. Se liittyyne päiväkodin pihan käytettävyyden normaaliin ylläpitoon. Pintasoran alla oli tumman hiekan kerros M202, joka myös oli tiiviiksi pakkautunut. Sen paksuus oli n. 15 cm. Tämän alta tuli n. 8 cm paksuinen, tiivis kerros savea (M203), josta ei tullut löytöjä. Seuraavaksi alaspäin mentäessä tavoitettiin orgaanista silppua sisältänyt ohut, n. 2 cm paksuinen, tumma kerros M204. Siitä löydettiin punasavikeramiikkaa. Silppukerroksen alta tuli savikerros M205, jonka paksuus oli n. 20 cm. Tämä savi oli liikkeisempää kuin M203 ja sen joukossa oli jonkin verran tiilimurskaa. Saven alta tuli jälleen orgaaninen silppukerros M206. Tämän paksuus vaihteli, mutta keskimäärin se oli n. 4 cm. M206:n alta tuli tiilen ja laastin sekainen purkumaa M207. Kerroksen paksuus oli n. 27 cm. Sen alla pienemmän koekuopan koillispuoliskolla oli savikerros M208, jonka seassa oli runsaasti halkaisijaltaan 15-20 cm suuruisia luonnonkiviä. Sen alla puolestaan oli kallio. Koekuopan lounaispuoliskolla purkukerroksen alla oli likainen, multainen ja pehmeä, n. 4 cm paksuinen maakerros, jonka alla oli kallio.

Kerrokset M202-M206 tulkittiin koekuopan havaintojen perusteella täyttökerroksiksi. Rakenne ei tässä koekuopassa havaittu. Lopuksi koekuoppaan laitettiin suodatinkangas ja koko oja täytettiin. Koekuopasta ei otettu maanäytteitä, koska kaikki kerrokset tulkittiin täyttökerroksiksi.

Löydöt olivat hyvin samankaltaisia kuin muualla alueelle tehdyissä koeojissa ja kuopissa. Todennäköisesti myös kaikki nämä löydöt ajoittuvat 1800-luvulle. Rautanauvoja ja erilaisia ruostuneita metalliesineiden katkelmia tuli koekuopasta vähän. Keramiikkaa, kuten piiposliinia, oli 10 g sekä yhden punasavisen, lasittamattoman ison kukkaruukun tms. paloja. Tämä astia ajoittuu aikaisintaan 1800-luvulle. Punasavesta valmistetut kaakelien palat olivat lasittamattomia eikä kaakelien koristeaiheita ollut havaittavissa. Lisäksi löytyi muutamia katkelmia liitupiipuista ja tasolasista. Eläinten luita löytyi 20 g.

2.4. Koeoja D

Koeoja D a(1 x 2 m) vattiin puutarhan puolelle, ojasta A sauna- ja pesularakennusta kohti mattotelineen vierelle. Maatutkauksen perusteella tällä kohdin on mahdollinen anomalia (Knuutinen 2018). Maa-aines oli hiekan- ja soransekaisista puutarhamultaa, vastaavaa kuin ojan A luoteispäässä havaittiin lähellä kalliota. Kallio muodosti terävän kulman kuopan keskivaiheille. Kallion pinta oli korkeuksilla 21,70-21,85 m mpy. Ojasta otettiin kaksi maanäytettä eri syvyyksiltä. Löytöjä tuli koko syvyydeltä, ojan kaikilta alueilta. Takymetrimittausten jälkeen oja täytettiin ilman suodatinkangasta.

Löytöaineisto oli samanlaista kuin koeoja A:ssa. Ajoitus näissä löydöissä on pääasiassa 1800-luku. Koekuopasta löytyi vähän rautanauvoja, piiposliinia (esim. KM41531:18) sekä pullolasia ja tasolasia. Eläinten luita löytyi 53 g.

2.5. Koeoja E

Koekuoppa E (1 x 1 m) avattiin tutkimusojan D ja pesularakennuksen väliselle alueelle. Koekuoppa E sijaitsi kriikunapuiden välissä nurmikon keskellä. Maatutkakuvien perusteella tällä kohdin ei pitäisi olla rakennetta, mutta mahdollisesti siinä voisi olla kuoppa (Knuutinen 2018). Maa-aines oli erittäin tiivistä ja hiekansekaisista multaa, jossa oli paljon suuria ja pienempiä läheisten puiden juuria. Suuren juurimäärän vuoksi ojasta avattiin vain n. 0,4 x 0,7 m kokoinen koekuoppa, jotta juuria voitiin paremmin väistää. Kuopasta tuli vastaan kallio syvyydellä 21,68 m mpy. Löytöjä saatiin talteen kuopan koko syvyydeltä. Kuopasta otettiin yksi maanäyte läheltä pohjaa. Takymetrimittausten jälkeen koko ojan täytettiin ilman suodatinkangasta.

Löytöaineisto oli yhteneväinen koeoja A:n ja koekuoppa D:n aineiston kanssa. Aineisto oli melko modernia, sitä oli melko vähän ja se koostui rautanauloista, piiposliinista, liitupiipun varren katkelmista, pullolasista ja tasolasista (esim. KM41531:19). Eläinten luita löytyi 21 g.

3. Yhteenveto

Turun Luostarinkatu 5:n tontilla tehtiin arkeologisia koetutkimuksia kesä-heinäkuussa 2018. Tontilla ja sen ympäristössä on ollut useita eri toimijoita 1700-luvulta lähtien viimeisimpänä tällä hetkellä lasten päiväkotinä. Alueelle perustettiin 1700-luvun lopulla Johan Gadolinin puutarha, ja Gadolin rakennutti tontilla edelleen olevan rakennuksen v. 1798. Rakennus toimi hänen kemianlaboratorionaan ja myöhemmin laajennusten jälkeen siinä toimi mm. kuumesairaala ja lastenkoti. Koetutkimusten tarve liittyy tontille suunniteltuun uudisrakentamiseen.

Tutkimusten tarkoituksena oli paikallistaa hautoja lähistöltä tehtyjen aiempien havaintojen vuoksi. Lisäksi tarkoituksena oli etsiä paikalla sijainneen Johan Gadolinin puutarhan rajoja. Tontille tehtiin uudisrakentamisen vaikutusalueelle ennen koekaivausten aloittamista maatutkaus, jolla selvitettiin mahdollisten rakenteiden ja maassa olevien anomalioiden sijaintia ja laajuutta.

Tutkauksen tulosten perusteella valittiin koeojien ja -kuoppien paikat. Koeojia ja -kuoppia avattiin viiteen eri paikkaan. Kolme koeojista ja -kuopista sijaitsi tontin nurmikkoisella puutarha-alueella ja kaksi tontin soraisen takapihan puolella. Suurin osa koealueiden maa-kerroksista oli sekoittuneita.

Löytömateriaali oli kaikissa kaivannoissa samankaltainen sisältäen rautaesineitä ja niiden katkelmia, posliini-, piiposliini-, kivisavi- ja punasavikeramiikkaa, taso- ja astialasia, luita sekä luuesineen. Ajallisesti suurin osa löytöaineistosta sijoittuu 1700-luvun lopulle ja 1800-luvulle, mutta pintamaista saatiin löytöjä jopa 2000-luvulta. Koeojasta B saatiin esille tiilirakennetta, jonka rajat tavoitettiin osittain. Muista koeojista ja -kuopista rakenteita ei löytynyt. Kallio saavutettiin n. 15-85 cm syvyydellä kaikista koeojista, mutta A-ojassa kal-

lio lähti laskemaan Luostarinkatua kohti mentäessä ollen ojan päässä jo n. 120 cm syvyydellä. Pihaa Vartiovuorenmäkeä kohti noustaessa kallio on paikoin näkyvässä heti maan pinnalla. Löytöaineisto oli kaikilla kaivausalueilla hyvin samankaltaista, eikä siitä noussut esiin aineistoltaan kokonaan vanhempia havaintoja.

Hautarakenteita ei koetutkimuksissa havaittu. Tontin nurmialueena olevan puutarhan maa-aines oli sekoittunutta puutarhamaata, josta eriaikaisten puutarhakerrosten havaitseminen ei myöskään ollut mahdollista. Maanäytteissä havaittiin kasvijäänteitä, mutta niiden historiallinen kehys ei koetutkimuksissa selvinnyt. Puutarhakäyttöön viittasi kuitenkin savinen ojanne, joka saattaa viitata 1700-luvun lopun puutarhanhoitokäytäntöihin. Tiilirakenteita tontilla on laajemmin kuin mitä koetutkimuksissa saatiin esille. Lähellä pintaa oleva kallio rajoittaa rakenteiden ja muiden anomalioiden mahdollisia esiintymisalueita. Tiilirakenteet viittaavat mahdollisesti tontilla edelleen olevan laboratoriorakennuksen kanssa samanaikaiseen tai vanhempaan rakentamiseen.

Kaarinassa 15.11.2018

FT Kari Uotila
Muuritutkimus Oy

Kirjallisuus

Gadd, Pehr Adrian 2008 (1798): Lyhykäinen ja yksinkertainen neuvo kuinka ryytimaan yrttien kasvannot Suomenmaassa taiten saatetaan tuleentumaan. Toim. Harry Lönnroth. ePublications, Tampere University Press. Tampere. Saatavilla: <http://urn.fi/urn:isbn:978-951-44-7460-6> (katsottu 26.8.2018).

Lehtonen, Kaarin 1984: Turun ruutukaava-alueen rakennukset. Inventointiraportti. Museovirasto. Saatavilla: www.kyppi.fi/to.aspx?id=117.4659 (katsottu 1.8.2018).

Leikola, Anto 1995: Johan Gadolin (1760-1852). Suomen kuuluisin kemisti. Kansallisgalleria – suuret suomalaiset. Sääty-yhteiskunnan Suomi (1150-1850). WSOY, Helsinki: 154-159.

Nikula, Oscar 1970: Turun kaupungin historia. Turun kaupunki, Turku.

Turun katuja ja toreja. Nimistöhistoriaa keskiajalta nykypäivään. Toim. Sanna Kupila ja Marita Söderström. Turun museokeskuksen julkaisuja 53. Turun museokeskus, Turku. 2011.



Kuva 1. Yleiskuva koekuopitettavasta puutarhasta. MuTu118019Dg_2, SE-SW, 18.6.2018, K. Haapala.
Kuva 2. Yleiskuva koekuopitetusta piha-alueesta. MuTu118019Dg_29, W-E, 25.6.2018, J. Joensuu.





Kuva 3. Koeoja A, pohjamaa näkyvillä. MuTu118019Dg_42, NW-SE, 25.6.2018, J. Joensuu.

Kuva 4. Koeoja A, pohjamaa ja kallio näkyvillä. MuTu118019Dg_46, SE-NW, 25.6.2018, J. Joensuu.





Kuva 5. Koeoja A, profilissa näkyvissä tumma M103. MuTu118019Dg_47, E-W, 25.6.2018, J. Joensuu.



Kuva 6. Koeoja A, profilissa näkyvissä kattotiilipurkumaa. MuTu118019Dg_36, 25.6.2018, SW-NE, J. Joensuu.



Kuva 7. Oja B laajennuksineen, tiilirakenne R008 esillä. MuTu118019Dg_17, 19.6.2018, NE-SW, K. Haapala.

Kuva 8. Oja B lounaispäädyssä, kallio ja päädyn kivet. MuTu118019Dg_19, 19.6.2018, SW-NE, K. Haapala.





Kuva 9. Oja B, profilissa M001, M004, M010, M011, kallio. MuTu118019Dg_15, 19.6.2018, S-N, K. Haapala.



Kuva 10. Oja B, tiilimurska M006. MuTu118019Dg_6, 18.6.2018, NW-SE, K. Haapala.

Kuva 11. Oja B, profilissa M001-M004, R013, M014. MuTu118019Dg_20, 20.6.2018, NE-SW, J. Joensuu.





Kuva 12. Oja B, profiilikuvassa M001, M005, M004, M011, uudelleen M005. MuTu118019Dg_10, 18.6.2018, NW-SE, K. Haapala.



Kuva 13. Oja B, profilissa tiilimurskakerros M006, tumma hiekka M012 ja tiilirakenne R008 esillä. MuTu118019Dg_53, 25.7.2018, NE-SW, K. Haapala.



Kuva 14. Oja B, tiilirakenne R008 esillä laajennusosassa. Mitta auki 100 cm. MuTu118019Dg_59, 26.7.2018, NE-SW, K. Haapala.



Kuva 15. Ojan B laajennus keinuja kohti. R007, R008, R013 esillä. Mitta auki 100 cm. Mu-Tu118019Dg_58, 26.7.2018, SW-NE, K. Haapala.



Kuva 16. Johanna Joensuu kaivaa ojan C koekuoppaa. MuTu118019Dg_54, 26.7.2018, NW-SE, K. Haapala.



Kuva 17. Oja C, profiilikuva. M202-M207, M209 esillä, pintamaa poistettu. MuTu118019Dg_62, 26.7.2018, SE-NW, K. Haapala.



Kuva 18. Oja D kaivettu kallioon asti. Mitta auki 100 cm. MuTu118019Dg_65, 26.7.2018, NW-SE, K. Haapala.



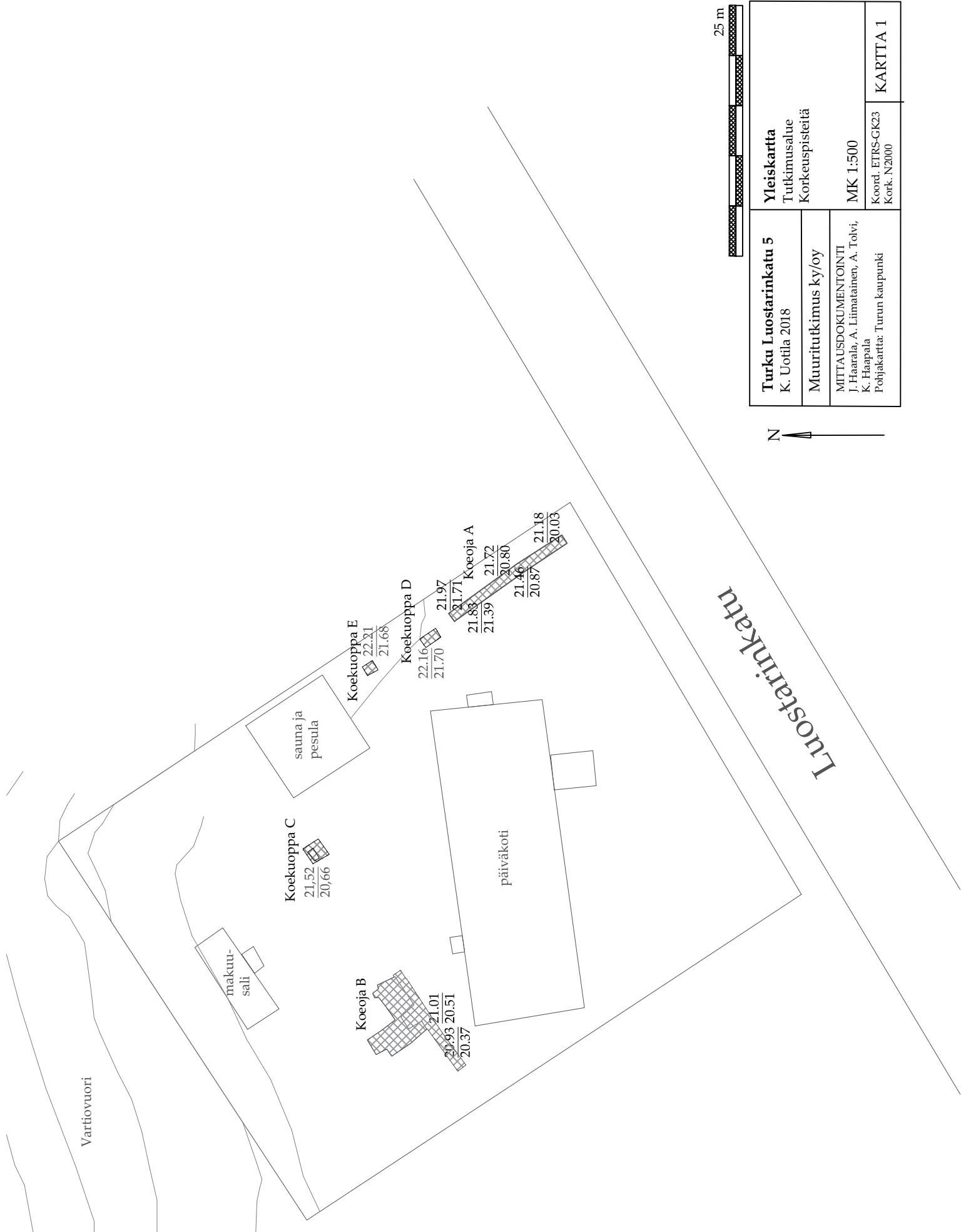
Kuva 19. Oja E, profilikuva. Esillä M401 ja pohjalla kallio. MuTu118019Dg_64, 26.7.2018, NE-SW, K. Haapala.

Turku, Luostarinkatu 5 2018

Valokuvat

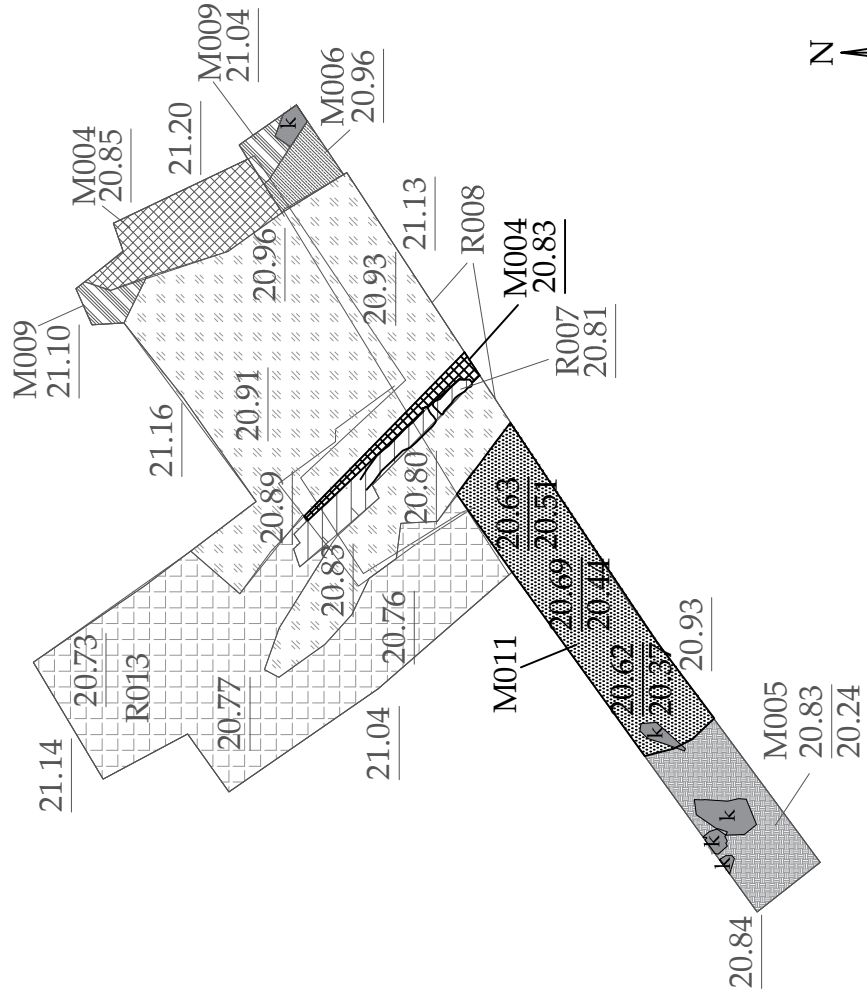
Nro	Päivä	Aihe	Suunta	Kuvaaja
MuTu118019Dg_1	18.6.2018	Oja A, yleiskuva kaivausalueesta.	S-N	Kati Haapala
MuTu118019Dg_2	18.6.2018	Oja A, yleiskuva kaivausalueesta.	SE-NW	Kati Haapala
MuTu118019Dg_3	18.6.2018	Oja A, yleiskuva kaivausalueesta.	NW-SE	Kati Haapala
MuTu118019Dg_4	18.6.2018	Oja B, pintamaa M001 poistettu, tummaa purkukerrosta M002 esillä, mittanauhan 0 cm osoittaa pohjoiseen	SW-NE	Kati Haapala
MuTu118019Dg_5	18.6.2018	Oja B, tumma purkukerros tai laastikerros	SE-NW	Johanna Joensuu
MuTu118019Dg_6	18.6.2018	Oja B, tiilimurskan M006 alue, mitta auki 100 cm; esittää tiiviin kerroksen	NW-SE	Kati Haapala
MuTu118019Dg_7	18.6.2018	Oja B, tiilirakenne R008 alkaa tulla esiin, mitta auki 100 cm	NW-SE	Kati Haapala
MuTu118019Dg_8	18.6.2018	Oja B, tiilirakenne R008 alkaa tulla esiin, mitta auki 100 cm	NW-SE	Kati Haapala
MuTu118019Dg_9	18.6.2018	Oja B, laastikerros M003, mitta auki 100 cm	NW-SE	Johanna Joensuu
MuTu118019Dg_10	18.6.2018	Oja B, profiilikuvassa M001, M005, M004, M011, uudelleen M005.	NW-SE	Johanna Joensuu
MuTu118019Dg_11	19.6.2018	Oja B, tiilirakenne R008 ja puulankku R007, mitan 0 cm osoittaa pohjoiseen	NW-SE	Johanna Joensuu
MuTu118019Dg_12	19.6.2018	Oja B, tiilirakenne R008, mitan 0 cm osoittaa pohjoiseen	SW-NE	Johanna Joensuu
MuTu118019Dg_13	19.6.2018	Oja B, tiilirakenne R008 ja puulankku R007, mitan 0 cm osoittaa pohjoiseen	SW-NE	Johanna Joensuu
MuTu118019Dg_14	19.6.2018	Vaalean hiekan alue M005 ojan B lounaispäädyssä, pohjahiekkaa.	N-S	Kati Haapala
MuTu118019Dg_15	19.6.2018	Oja B, profiilissa M001, M004, M010, M011, kallio.	S-N	Kati Haapala
MuTu118019Dg_16	19.6.2018	Oja B, tiilirakenne R008	W-E	Johanna Joensuu
MuTu118019Dg_17	19.6.2018	Oja B laajennuksineen, tiilirakenne R008 esillä.	NE-SW	Kati Haapala
MuTu118019Dg_18	19.6.2018	Oja B, profiilikuva koepistosta (kurkistuskuopasta). Näkyvissä M001, M004, M002, M005. Alimpana näkyvissä suuria kivilohkareita.	N-S	Kati Haapala
MuTu118019Dg_19	19.6.2018	Oja B lounaispäädyssä puoliväliin ojaa, näkyvissä kallio ja lounaispäädyn kivet	SW-NE	Kati Haapala
MuTu118019Dg_20	20.6.2018	Oja B, profiilikuva, laajennuksen ja alkuperäisen ojan kulmalla (kuva paikasta vihossa), M001-M004, R013, M014.	NE-SW	Johanna Joensuu
MuTu118019Dg_21	20.6.2018	Ojan B laajennusalueet näkyvissä.	SW-NE	Johanna Joensuu
MuTu118019Dg_22	20.6.2018	Oja B, profiilissa M001, M002, M004, M011, M010, kallio.	N-S	Johanna Joensuu
MuTu118019Dg_23	20.6.2018	Oja B, profiilissa M001, M002, M004, M011, M010 ja kallio. Kurkistuskuoppa näkyvissä kuvan lounaisreunassa (kuvan oikea reuna).	NW-SE	Johanna Joensuu
MuTu118019Dg_24	20.6.2018	Oja B, lounaispääty, kaapeli näkyvissä	N-S	Johanna Joensuu
MuTu118019Dg_25	20.6.2018	Oja B ja laajennukset, kallio ja tiilirakenteet näkyvissä	SW-NE	Johanna Joensuu
MuTu118019Dg_26	20.6.2018	Oja A, puutarhamultakerros M101 näkyvissä	NW-SE	Johanna Joensuu
MuTu118019Dg_27	20.6.2018	Yleiskuva pihasta	NE-SW	Johanna Joensuu
MuTu118019Dg_28	20.6.2018	Yleiskuva pihasta	NE-SW	Johanna Joensuu
MuTu118019Dg_29	20.6.2018	Yleiskuva, ojan B sijainti pihalla, oja B täytettynä	W-E	Johanna Joensuu
MuTu118019Dg_30	20.6.2018	Yleiskuva, ojan B sijainti pihalla, oja B täytettynä	E-W	Johanna Joensuu
MuTu118019Dg_31	20.6.2018	Yleiskuva, ojan B sijainti pihalla, oja B täytettynä	E-W	Johanna Joensuu
MuTu118019Dg_32	21.6.2018	Yleiskuva, oja A	NW-SE	Kati Haapala
MuTu118019Dg_33	21.6.2018	Yleiskuva, oja A	SW-NE	Kati Haapala
MuTu118019Dg_34	21.6.2018	Oja A, profiilissa puutarhamulta M101.	NE-SW	Kati Haapala
MuTu118019Dg_35	21.6.2018	Oja A, profiilissa puutarhamulta M101.	NE-SW	Kati Haapala
MuTu118019Dg_36	21.6.2018	Oja A, profiilissa puutarhamulta M101.	NE-SW	Kati Haapala
MuTu118019Dg_37	21.6.2018	Oja A, soran M104 ja saven M102 raja ojan keskivaiheilla	SW-NE	Kati Haapala
MuTu118019Dg_38	21.6.2018	Kellertävä sora M104, yksityiskohtakuva	NE-SW	Kati Haapala

MuTu118019Dg_39	21.6.2018	Oja A, näkyvillä NW-SE katsottuna kallio, sora M105, kallio, sora M104, puutarhamulta M101, sora M104, savi M102, puutarhamulta M101, kattotiilensekainen purkukerros M103 suuren juuren takana. Kallioiden notkoissa oleva kellertävä hiekka näkyvissä.	NW-SE	Kati Haapala
MuTu118019Dg_40	25.6.2018	Oja A, vaalean hiekan sekaisen saven M105 alta esiin tullut savinen oja M106 leikkaa ojan A.	SE-NW	Johanna Joensuu
MuTu118019Dg_41	25.6.2018	Oja A, vaalean hiekan sekaisen saven M105 alta esiin tullut savinen oja M106 leikkaa ojan A.	NW-SE	Johanna Joensuu
MuTu118019Dg_42	25.6.2018	Oja A puolivälistä kaakkoispäättyyn asti, näkyvillä vaalean hiekan sekainen savi M105 ja kallio.	NW-SE	Johanna Joensuu
MuTu118019Dg_43	25.6.2018	Oja A, profiilikuva, puutarhamulta M101 ja vaalean hiekan sekainen savi M107 näkyvillä, viimeinen kallioharjanne vasemmalla. Ei mittakaavaa.	SW-NE	Johanna Joensuu
MuTu118019Dg_44	25.6.2018	Oja A, kallionharjanteet ojan luoteispuoliskolla esillä.	SE-NW	Johanna Joensuu
MuTu118019Dg_45	25.6.2018	Oja A, koepisto pohjasilttiin M107 kaakkoispäädystä. Toisessa neljänneksessä poikaivettu savinen oja M106 näkyvillä.	SE-NW	Johanna Joensuu
MuTu118019Dg_46	25.6.2018	Oja A, kallionharjanteet ojan luoteispuoliskolla esillä.	NW-SE	Johanna Joensuu
MuTu118019Dg_47	25.6.2018	Oja A, profiilikuva, kaakkoispäättyreuna, kattotiilipurkukerros M103 näkyvissä profiilissa, alimpana pohjasiltti M107. Ei mittakaavaa.	E-W	Johanna Joensuu
MuTu118019Dg_48	25.6.2018	Oja A, profiili- ja pohjakuva, kaakkoispäätty, kattotiilipurkukerros M103 profiilissa, pohjasiltti M107 ja koepisto näkyvillä.	E-W	Johanna Joensuu
MuTu118019Dg_49	24.7.2018	Ojan B laajennus keinuja kohti, tumma hiekka M002 esillä.	SE-NW	Kati Haapala
MuTu118019Dg_50	24.7.2018	Ojan B laajennus keinuja kohti. Esillä R008, M003, M006.	SW-NE	Kati Haapala
MuTu118019Dg_51	25.7.2018	Ojan B laajennus koillispuolelta pohjoiseen. M012 esillä, vasemmalla näkyy tiivis tiilimurskakerros M006.	SE-NW	Kati Haapala
MuTu118019Dg_52	25.7.2018	Ojan B laajennus koillispuolelta pohjoiseen. Profiilissa tiilimurskakerrokset M006, tumma hiekka M012 ja tiilirakenne R008 esillä.	NE-SW	Kati Haapala
MuTu118019Dg_53	25.7.2018	Ojan B laajennus koillispuolelta pohjoiseen. Profiilissa tiilimurskakerrokset M006, tumma hiekka M012 ja tiilirakenne R008 esillä.	NE-SW	Kati Haapala
MuTu118019Dg_54	26.7.2018	Työkuva, sijaintikuva. Johanna Joensuu kaivaa ojan C koekuoppaa. Kuopan sijoittuminen saunarakennukseen ja hiekkalaatikkoon.	NW-SE	Kati Haapala
MuTu118019Dg_55	26.7.2018	Sijaintikuva. Ojan B laajennukset.	SE-NW	Kati Haapala
MuTu118019Dg_56	26.7.2018	Ojan B laajennus keinuja kohti. R013 esillä.	SW-NE	Kati Haapala
MuTu118019Dg_57	26.7.2018	Ojan B laajennus keinuja kohti. R007, R008, R013 esillä. Mitta auki 100 cm.	SW-NE	Kati Haapala
MuTu118019Dg_58	26.7.2018	Ojan B laajennus keinuja kohti. R007, R008, R013 esillä. Mitta auki 100 cm.	SW-NE	Kati Haapala
MuTu118019Dg_59	26.7.2018	Ojan B laajennus. R008 esillä. Mitta auki 100 cm.	NE-SW	Kati Haapala
MuTu118019Dg_60	26.7.2018	Ojan B laajennus keinuja kohti. Profiilissa keinuhen turvahiekan alla M002, M003, R013.	SW-NE	Kati Haapala
MuTu118019Dg_61	26.7.2018	Oja C, profiilikuva. M201-M208 esillä.	SE-NW	Kati Haapala
MuTu118019Dg_62	26.7.2018	Oja C, profiilikuva. M202-M207, M209 esillä.	SE-NW	Kati Haapala
MuTu118019Dg_63	27.7.2018	Oja E. Koepisto kaivettu kallioon asti. Mitta auki 100 cm.	SW-NE	Kati Haapala
MuTu118019Dg_64	27.7.2018	Oja E, profiilikuva. Esillä M401 ja pohjalla kallio.	NE-SW	Kati Haapala
MuTu118019Dg_65	27.7.2018	Oja D kaivettu kallioon asti. Mitta auki 100 cm.	NW-SE	Kati Haapala
MuTu118019Dg_66	27.7.2018	Oja D, profiilikuva. Esillä M301 ja kallio.	SW-NE	Kati Haapala
MuTu118019Dg_67	27.7.2018	Yleiskuva, ojan A, D ja E sijainti puutarhassa.	S-N	Kati Haapala
MuTu118019Dg_68	27.7.2018	Yleiskuva, ojan E sijainti puutarhassa.	SW-NE	Kati Haapala



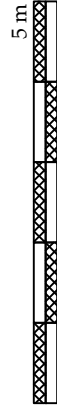
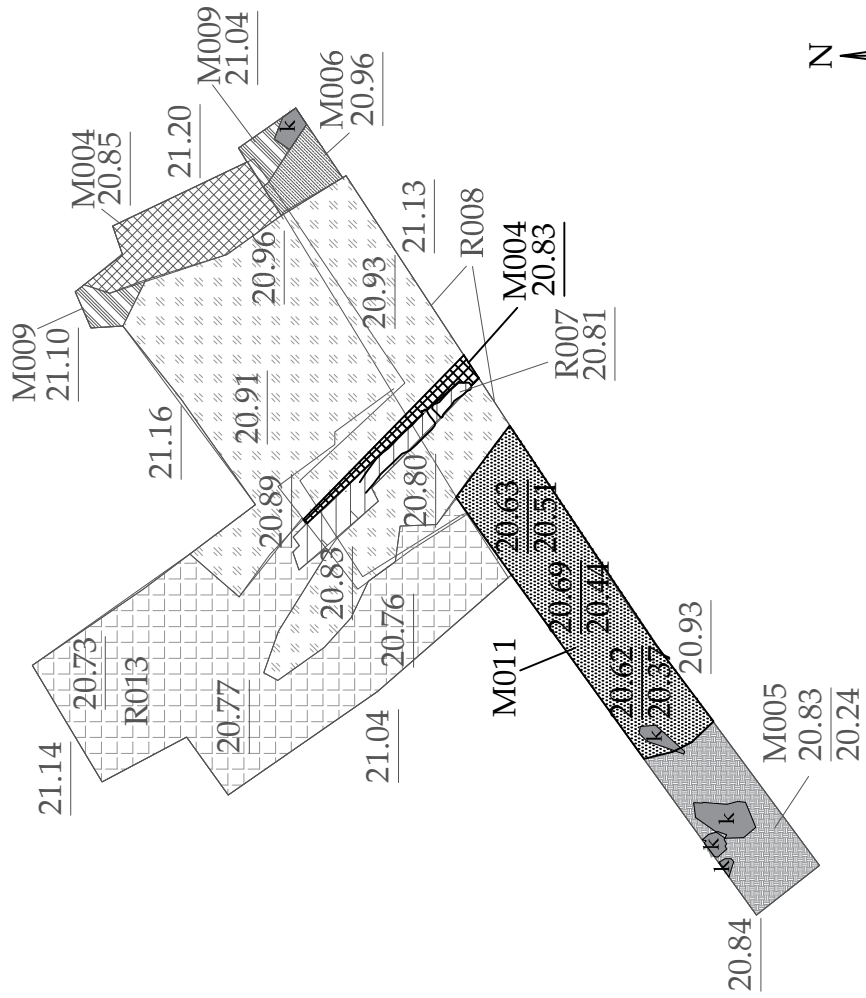
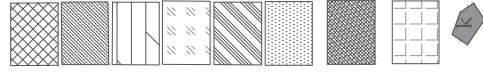
Turku Luostarinkatu 5 K. Uotila 2018	Yleiskartta Tutkimusalue Korkeuspisteitä
Muuritutkimus ky/oy	MK 1:500
MITTAUSDOKUMENTOINTI J. Haarala, A. Liimatainen, A. Tolvi, K. Haapala Pohjakaartta: Turun kaupunki	Koord. ETRS-GK23 Kork. N2000
	KARTTA 1

- M004, ruskea hiekka
- M006, tiilimurska
- R007, 2 puulankkua
- R008, rapautunut tiilitaso
- M009, ruskea sora
- M011, saven sekainen kivikerros
- M012, puusilpua ja tiilimurskan sekainen tumma hiekka
- R013, kiviladonta
- kivi

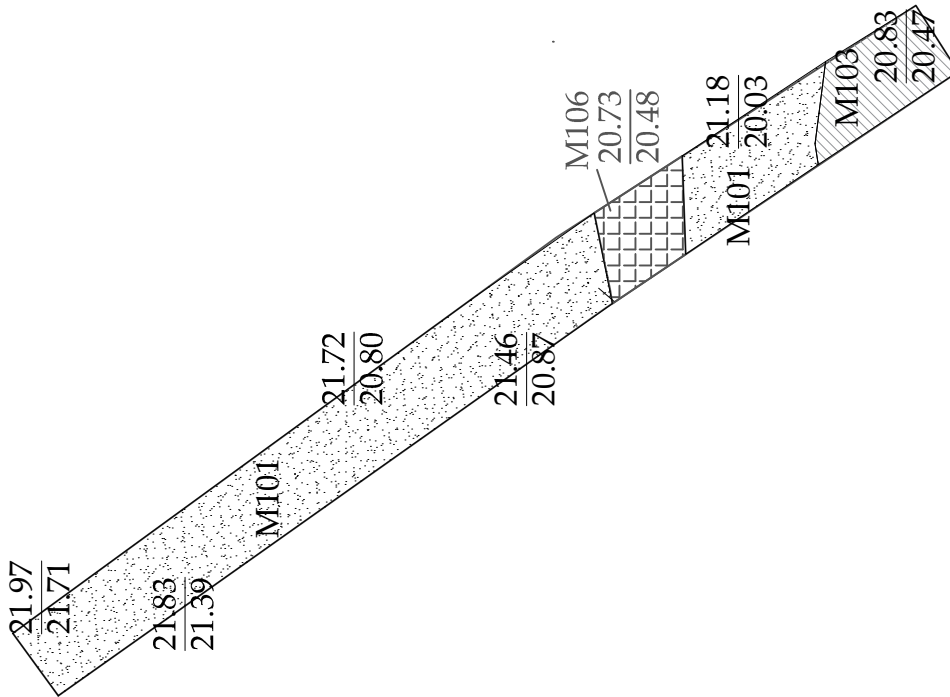


Turku Luostarinkatu 5 K. Uotila 2018		Yksikkökartta Koeoja B Tiiirakennetta R008 vanhempia yksiköitä	
Muuritutkimus ky/oy		MK 1:100	
MITTAUSDOKUMENTOINTI J. Haarala, A. Liimatainen, A. Tolvi, K. Haapala		Koord. ETRS-GK23 Kork. N2000	
Pohjakartta: Turun kaupunki		KARTTA 3	

- M004, ruskea hiekkä
- M006, tiilimurska
- R007, 2 puulankkua
- R008, rapautunut tiilitaso
- M009, ruskea sora
- M011, saven sekainen kivikerros
- M012, puusilpun ja tiilimurskan sekainen tumma hiekkä
- R013, kiviladonta
- kiwi



Turku Luostarinkatu 5 K. Uotila 2018 Muuritutkimus ky/oy MITTAUSDOKUMENTOINTI J. Haarala, A. Liimatainen, A. Tolvi, K. Haapala Pohjakartta: Turun kaupunki	Yksikkökartta Koeoja B Tiilirakennetta R008 vanhempia yksiköitä MK 1:100 Koord. ETRS-GK23 Kork. N2000
	KARTTA 3



33



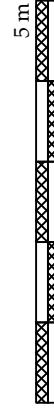
M101, mullan sekainen puutarhakeros



M103, purkumaakerros, jossa mm. kattotiliä



M106, koeojan poikki kulkeva savensekainen oja



Turku Luostarinkatu 5 K. Uotila 2018	Yksikkökartta Koeoja A	
	Muuritutkimus ky/oy	
MITTAUSDOKUMENTOINTI J. Haanala, A. Liimatainen, A. Tolvi, K. Haapala Pohjakartta: Turun kaupunki		
MK 1:100		Koord. ETRS-GK23 Kork. N2000
KARTTA 4		

Turku, Luostarinkatu 5
Yksikkökuvaukset

M001 Pintamaa, soraa ja sepeliä, hieman nurmikonsekaista

Alue: oja B
Sijainti: koko alue
Yksikön tiedot: Pääasiassa soraa ja sepeliä, hieman nurmimullan sekaista hiekkaa. Paksuus n. 6-10 cm.
Stratigrafia:
Päällä on: -
Alla on: M002
Rajapinnat: selkeät
Kaivettu: lapiolla
Löydöistä: sekoittunut löytöaineisto 1700-luvulta alkaen
Tulkinta ja ajoitus: Sekoittunut pintamaa
Kokonaisuus: Pintamaat

M002 Tumma purkukerros

Alue: oja B
Sijainti: toinen ja kolmas viidesosa lounaispäädyistä katsoen
Yksikön tiedot: Tummaa, tiilen- ja laastinsekaista hiekkaa paikoin paksuna kerroksena, rajautuen ojan koillisosassa tiilirakenteeseen R008. Ojan lounaispäässä rajautuu vaaleaan hiekkaan M005. Jatkuu leveysuunnassa molempiin profiileihin.
Stratigrafia:
Päällä on: M001
Alla on: M003
Rajapinnat: vaihtuvat päällä, osittain sekoittuneet alla
Kaivettu: lastalla
Löydöistä: sekoittunut löytöaineisto n. 1700-1800-luvuilta, mm. Kaarle XIV Juhanan aikainen (1818-1844) raha (KM41531:1)
Tulkinta ja ajoitus: Paikalla olleen rakennuksen tai rakennelman purkujätteestä muodostunut kerros. Löytöaineiston perusteella ajoittuu noin 1700-1800-luvulle. Liittyy mahdollisesti rakenteisiin R007 ja R008.
Kokonaisuus: purkukerrokset; M002, R007, R008

M003 Laastikerros

Alue: oja B
Sijainti: toinen, kolmas ja neljäs viideosa lounaispäädyistä katsoen, jatkuu leveysuunnassa molempiin profiileihin, pituussuunnassa rajautuu samoin kuin tumma purkukerros M002
Yksikön tiedot: Vaaleaa laastimurua ja laastinkappaleita sisältävä maa-aines. Paikoin sekoittunut lähes kokonaan tumman maan M002 kanssa, paikoin selkeä 2-3 cm kerros.
Stratigrafia:
Päällä on: M002
Alla on: M004
Rajapinnat: osittain sekoittunut yllä ja alla
Kaivettu: lastalla
Löydöistä: n. 1700-1800-luvuilta

Tulkinta ja ajoitus: Muodostunut muuratun rakennuksen tai rakennelman purkamisen yhteydessä.
Vaikuttaa samanaikaiselta M002 kanssa.

Kokonaisuus: purkukerrokset; M002, M003, R008

M004 Ruskea hiekka

Alue: oja B

Sijainti: toinen ja kolmas viidesosa lounaispäädyssä katsoen, tiivin savi-kivi-kerroksen päällä, jatkuu leveyssuunnassa molempiin profiileihin

Yksikön tiedot: Keskiruskea hiekkakerros M003 alla, paksuudeltaan 2-6 cm.

Stratigrafia:

 Päällä on: M003

 Alla on: M011

Rajapinnat: vaihtuvat yllä ja alla

Kaivettu: lastalla

Löydöistä: n. 1700-1800-luvuilta

Tulkinta ja ajoitus:

Kokonaisuus: purkukerrokset

M005 Vaalea hiekka ojan B lounaispäädyssä

Alue: oja B

Sijainti: Lounaispääty, jatkuu pituussuunnassa lounaaseen ja leveyssuunnassa molempiin profiileihin, rajautuu ojassa koillis-päätyä kohti suuriin kivenlohkareisiin ja muihin ojan maakerrokseen.

Yksikön tiedot: Vaaleanruskeaa, hienoa hiekkaa, seassa soraa ja muutamia suurempia kiviä.

Stratigrafia:

 Päällä on: M001

 Alla on: -

Rajapinnat: yllä selkeä

Kaivettu: lastalla ja lapiolla

Löydöistä: melko vähän löytöjä muihin yksiköihin verrattuna, n. 1800-luvulta, aikaisintaan 1700-luvulta, mutta sekoittunut kerros modernin putkilinjan vuoksi

Tulkinta ja ajoitus: Vaikuttaa modernilta kaivannolta. Putkilinja kulkee ojan päädyssä M005 läpi.

Kokonaisuus: modernit kerrokset

M006 Tiilimurska, M003 menee M006 alle

Alue: oja B

Sijainti: jatkuu leveyssuunnassa kaakon puolen profiiliin, pituussuunnassa rajat esillä

Yksikön tiedot: Laajalle levinnyttä murskaantunutta tiiltä, kerroksen paksuus vaihtelee 3-5 cm välillä. Tiilimurskan alta tulivat rakenteet R007 ja R008, myös M003.

Stratigrafia:

 Päällä on: M009, M003

 Alla on: R008, M003

Rajapinnat: yllä selkeät, alla vaihtuva

Kaivettu: lastalla ja lapiolla

Löydöistä: n. 1700-1800-luvulta

Tulkinta ja ajoitus: Vaikuttaa samanaikaiselta R008 ja M003 kanssa.

Kokonaisuus: M006, M003, R008

R007 Puulankut

Alue: oja B
 Sijainti: kolmannessa viideosassa lounaispäädyssä katsoen
 Yksikön tiedot: Kaksi puista, kulunutta lankkua tiilirakenteen välissä. Epäselvää on, ovatko puut tiilirakenteen päällä, sillä niitä ei poistettu.

Stratigrafia:
 Päällä on: M003
 Alla on: ei tiedossa
 Rajapinnat: yllä selkeä, alla ei tiedossa
 Kaivettu: ei poistettu
 Löydöistä: ei löytöjä
 Tulkinta ja ajoitus: Uudemmat tai samanaikaiset tiilirakenteen R008 kanssa.
 Kokonaisuus: R007, R008

R008 Tiilirakenteet

Alue: oja B
 Sijainti: Noin puolet kaivetusta alueesta ojan koillispäädyssä lähtien lähes koko laajennuksen alueella. Jatkuu ojan kaakkois- ja luoteisprofiileihin.
 Yksikön tiedot: Osittain säännönmukaisesti ladotuista ja muuratuista tiilistä muodostuva rakenne. Rakenteen lounaisreuna muodostaa mahdollisen kynnyksen tai rakennuksen seinälinjan. Rakennetta ei poistettu.

Stratigrafia:
 Päällä on: M003
 Alla on: ei tiedossa
 Rajapinnat: yllä vaihettuu tiilimurskaksi, alla ei tiedossa
 Kaivettu: ei poistettu
 Löydöistä: ei löytöjä, ei poistettu
 Tulkinta ja ajoitus: Vanhempi tai samanaikainen M006 ja R007 kanssa, mahdollisesti vanhempi kuin M002 ja M003.
 Kokonaisuus: M006, R007, R008

M009 Karkearakeinen, ruskea sora

Alue: oja B
 Sijainti: Ojan koillispäässä, jatkuen päädyssä kaikkiin profiileihin.
 Yksikön tiedot: Suurempirakeinen sora tiilimurskan M006 päällä.

Stratigrafia:
 Päällä on: M001
 Alla on: M006
 Rajapinnat: selkeät
 Kaivettu: lapiolla ja lastalla
 Löydöistä: hyvin vähän löytöjä, n. 1700-1800-luvulta
 Tulkinta ja ajoitus:
 Kokonaisuus:

M010 Ohut kerros keskiruskeaa hiekkää

Alue: oja B

Sijainti: kallion päällä ojan lounaispäädyssä katsottuna, jatkuu leveyssuunnassa molempiin profiileihin, pituussuunnassa rajautuu M011 kanssa

Yksikön tiedot: Hyvin ohut kerros hienoa, keskiruskeaa hiekkaa savensekaisen M011 alla kallion päällä. Paksuus alle 1 cm ja rajautui M011 kanssa. Ei mitattu.

Stratigrafia:

 Päällä on: M011

 Alla on: kallio

Rajapinnat: selkeät

Kaivettu: lapiolla

Löydöistä: yksi kivisavi- ja yksi punasaviastian palanen eli hyvin vähän löytöjä

Tulkinta ja ajoitus: Ajoitus epäselvä, saattanut muodostua luonnollisesti.

Kokonaisuus: luontaiset kerrokset

M011 Nyrkinkokoisten kivien sekainen hyvin tiivis savikerros ojan B lounaisosassa

Alue: oja B

Sijainti: ojan lounaispäädyssä, rajautuu lounaispäässä vaaleaan hiekkaan M005 ja koillisessä rakenteisiin R008 ja R013, jatkuu leveyssuunnassa luoteis- ja kaakkoisprofiileihin.

Yksikön tiedot: Hyvin tiivis savikerros, jossa runsaasti halkaisijaltaan noin 7-10 cm suuruisia, melko tasakokoisia kiviä.

Stratigrafia:

 Päällä on: M004

 Alla on: M010

Rajapinnat: selkeät yllä ja alla

Kaivettu: lapiolla

Löydöistä: ei löytöjä

Tulkinta ja ajoitus: Vaikuttaa ihmistoiminnan tulokselta.

Kokonaisuus:

M012 Puusilpun ja tiilimurskan sekainen tumma hiekka

Alue: oja B

Sijainti: ojan koillisessä päädyssä, lounaassa rajautuu rakenteeseen R008, jatkuu luoteis-, koillis- ja kaakkoisprofiileihin

Yksikön tiedot: Tumma hiekka soran M009 alla, seassa vähän puusilppua ja tiilimurskaa

Stratigrafia:

 Päällä on: M009

 Alla on: M004

Rajapinnat: vaihtuvat yllä ja alla

Kaivettu: lapiolla ja lastalla

Löydöistä: vähän löytöjä, mm. punasavikaakelin pala

Tulkinta ja ajoitus: viimeistään 1800-luvulta

Kokonaisuus:

R013 Hiekkaan ladottu kiveys pienehköistä kivistä

Alue: oja B

Sijainti: Näkyvissä ojan B luoteispuolella laajennusosassa, jatkuu profiileihin ja ainakin osassa alueesta tiilirakenteen R008 alle.

Yksikön tiedot: Halk. n. 4-5 cm kiviä ladottuna tiilimurskan ja tiilien alla, hiekka väleissä, jatkuu R008 alle.

Stratigrafia:

Päällä on: M004, M006, M014, R008

Alla on: ei poistettu

Rajapinnat: selkeä yllä, alla ei näkyvissä

Kaivettu: ei poistettu

Löydöistä: ei löytöjä, ei poistettu

Tulkinta ja ajoitus: Vanhempi tai samanaikainen tiilirakenteen R008 kanssa. Saattaa liittyä R008:aan.

Kokonaisuus:

M014 Ohut, vaalea hiekkakerros

Alue: oja B

Sijainti: Ojan B luoteisosan laajennusosassa, jatkuu profiileihin

Yksikön tiedot: Ohut vaalea hiekka tiilimurskan alla, R013 kivien päällä ja välissä

Stratigrafia:

Päällä on: M004, M006

Alla on: R013

Rajapinnat: selkeät yllä ja alla

Kaivettu: lastalla, ei poistettu kokonaan

Löydöistä: silmäneula

Tulkinta ja ajoitus: mahdollisesti samanaikainen tai vanhempi kuin tiilirakenne R008

Kokonaisuus: liittyy R013:een

M101 Puutarhamultakerros

Alue: oja A

Sijainti: koko alue

Yksikön tiedot: Ojan pinnalla oleva paksu puutarhamultakerros

Stratigrafia:

Päällä on: -

Alla on: M102, M103, M104, M105

Rajapinnat: selkeä

Kaivettu: lapiolla ja rajapinnoilta lastalla

Löydöistä: uusi ja uudehko löytöaineisto, mm. 1900-luvun lopun pikkuauto, n. 1800-luvun punasavikeramiikkaa, tasolasia, kalkkikivikoralli

Tulkinta ja ajoitus: sekoittunut pintamaa, seassa saattaa olla vanhempaa puutarhamultaa, jonka rajat eivät kuitenkaan ole nähtävissä

Kokonaisuus: puutarhakerrokset

M102 Savi puutarhamullan alla

Alue: oja A

Sijainti: kaakkoispäädystä katsoen alkaen n. 1 m kohdalta, jatkuen n. 9 m asti, sekä jatkuu leveyssuunnassa profiileihin

Yksikön tiedot: Tiivis savikerros, jossa puiden juuria. Kuivuessa pinnalle muodostuu hieno, pölyävä kerros.

Stratigrafia:

Päällä on: M101

Alla on: M104, M105
 Rajapinnat: selkeät yllä ja alla
 Kaivettu: lapiolla ja rajapinnoilta lastalla
 Löydöistä: mm. piiposliinia, tasolasia ja punasavikaakelia
 Tulkinta ja ajoitus: n. 1700-1800-luku
 Kokonaisuus: puutarhakerrokset

M103 Kattotiiliä sisältävä purkukerros puutarhamullan alla ojan kaakkoispäädysssä

Alue: oja A
 Sijainti: n. 1 m pituinen alue ojan kaakkoispäädysssä, jatkuu leveyssuunnassa lounais- ja päätyprofiiliin
 Yksikön tiedot: Ohut, mullansekainen purkukerros, jossa runsaasti rikkoontuneita kattotiiliä.
 Stratigrafia:
 Päällä on: M101
 Alla on: pohjamaa
 Rajapinnat: selkeät yllä ja alla
 Kaivettu: lapiolla, rajapinnat lastalla
 Löydöistä: mm. kivisavikeramiikkaa ja piiposliinia 1700-1800-luvuilta, muovinen savukeholkki
 n. 1940-1950-luvulta
 Tulkinta ja ajoitus: sekoittunut kerros löytömateriaalin perusteella, kattotiilet uudehkoja, korkeintaan 1800-luvulta
 Kokonaisuus: purkukerrokset

M104 Pohjamaan kellertävänruskea sora

Alue: oja A
 Sijainti: kallion korkeampien kohtien väliin jäävä alue n. 3-4 m ojan luoteispäädystä päin katsottaessa, jatkuu leveyssuunnassa profiileihin. Soraa on kalliopainanteissa ojan puoliväliin.
 Yksikön tiedot: Koskemattomalta vaikuttava kellertävänruskea sora.
 Stratigrafia:
 Päällä on: M101
 Alla on: kallio
 Rajapinnat: selkeät yllä, alaspäin ei kaivettu
 Kaivettu: lapiolla ja rajapinta lastalla
 Löydöistä: mm. lasikuonaa, rautanaula, punasaviastioiden paloja
 Tulkinta ja ajoitus: n. 1700-1800-luku
 Kokonaisuus: puutarhakerrokset

M105 Vaalean hiekan sekainen savi

Alue: oja A
 Sijainti: Ojan puolivälistä kohti Luostarinkatua
 Yksikön tiedot: Kellertävä, vaalean hiekan sekainen savikerros. Hyvin tiivis.
 Stratigrafia:
 Päällä on: M101, M102
 Alla on: M106, M107
 Rajapinnat: Ojan puolivälistä hieman kohti luostarinkatua M105 alta tulee poikittain ojan poikki kulkeva savikerros, ehkä jokin vanha oja tms. Muualla M106 alta tulee M107 keltainen pehmeä pohjasiltti, joka on kallion päällä. Yläpuolella raja M101 kanssa ei ole kovin selkeä. Maayksiköt erotettiin lähinnä M105 seassa olevan kellertävän

hiekan vuoksi. Rajautuu ojan A Luostarinkadun puoleisessa päässä purkumaakerrokseen M103 ja sen alta tulevaan tiiviiseen saveen.
 Kaivettu: lapiolla ja rajapinnat lastalla
 Löydöistä: Luita, uudehkoa posliinia ja ikkunalasia, rautanauvoja.
 Tulkinta ja ajoitus: Mahdollisesti löytöaineiston perusteella 1700-luvun lopulta 1800-luvun alkupuolelle.
 Kokonaisuus: puutarhakerrokset

M106 Ojan poikki kulkeva savinen oja.

Alue: oja A
 Sijainti: Ojan puolivälistä n. 2 m kaakkoispäätä kohti, rajana suuri puunjuuri, jatkuu sivuprofiileihin.
 Yksikön tiedot: Savinen maa, kulkee kuperapintaisena ojana viistosti koeojan poikki. M105 ympäröi savista ojaa M106 sivuilta ja päältä.
 Stratigrafia:
 Päällä on: M105
 Alla on: M107
 Rajapinnat: selkeät yllä ja alla
 Kaivettu: Lapiolla
 Löydöistä: hyvin vähän löytöjä
 Tulkinta ja ajoitus: Jokin kaivanto tai oja, muodostunut ennen yksikköä M105.
 Kokonaisuus: mahd. luontainen

M107 Luonnollinen siltti, jonka alla kallio.

Alue: oja A
 Sijainti: Ojan puolivälistä kaakkoispäätä kohti, jatkuu profiileihin.
 Yksikön tiedot: Hyvin tiivis, hienorakeinen, hiekkansekainen siltti.
 Stratigrafia:
 Päällä on: M106
 Alla on: kallio
 Rajapinnat: selkeät yllä ja alla
 Kaivettu: Lapiolla
 Löydöistä: ei löytöjä
 Tulkinta ja ajoitus: luonnollinen kerrostuma
 Kokonaisuus: pohjamaat

M201 Pintamaa

Alue: oja C
 Sijainti: koko alue
 Yksikön tiedot: Hyvin tiivis sorakerros n. 20 cm
 Stratigrafia:
 Päällä on: -
 Alla on: M202
 Rajapinnat: selkeät
 Kaivettu: lapiolla
 Löydöistä: ei löytöjä
 Tulkinta ja ajoitus: uusi, liittyy tontilla olevan lastentarhan toimintaan
 Kokonaisuus: pintamaat

M202 Tumma hiekka

Alue: oja C
 Sijainti: koko alue, jatkuu profiileihin
 Yksikön tiedot: Tumma hiekka pintasoran alla (eka määrittys: Tumma maa, savensekainen);
 täyttökerros
 Stratigrafia:
 Päällä on: M201
 Alla on: M203
 Rajapinnat: selkeät yllä ja alla
 Kaivettu: lapiolla
 Löydöistä: melko vähän löytöjä
 Tulkinta ja ajoitus: n. 1700-1800-luku
 Kokonaisuus: täyttökerrokset

M203 Harmaa, tiivis savi

Alue: oja C
 Sijainti: koko alue, jatkuu profiileihin
 Yksikön tiedot: Harmaa, tiivis savi ~ 8 cm, ei löytöjä C:n koekuopassa; täyttökerros
 Stratigrafia:
 Päällä on: M202
 Alla on: M204
 Rajapinnat: selkeät yllä ja alla
 Kaivettu: lapiolla
 Löydöistä: ei löytöjä
 Tulkinta ja ajoitus: yllä ja alla olevien yksiköiden löytöaineistojen perusteella viimeistään 1800-luvulta
 Kokonaisuus: täyttökerrokset

M204 Ohut, orgaaninen silppukerros

Alue: oja C
 Sijainti: koko alue, jatkuu profiileihin
 Yksikön tiedot: orgaaninen silppu, paksuus ~ 2 cm, koekuopassa keramiikkaa
 Stratigrafia:
 Päällä on: M203
 Alla on: M205
 Rajapinnat: selkeät yllä ja alla
 Kaivettu: lapiolla ja lastalla
 Löydöistä: hyvin vähän löytöjä
 Tulkinta ja ajoitus: viimeistään 1800-luvulta
 Kokonaisuus: täyttökerrokset

M205 Likainen savi

Alue: oja C
 Sijainti: koko alue, jatkuu profiileihin
 Yksikön tiedot: likainen savi, ei niin tiivis kuin M203, seassa tiilimurskaa, paksuus ~ 20 cm
 Stratigrafia:
 Päällä on: M204
 Alla on: M206

Rajapinnat: selkeät yllä ja alla
 Kaivettu: lapiolla
 Löydöistä: punasaviastian ja valkosavikaakelin pala
 Tulkinta ja ajoitus: viimeistään 1800-luvulta
 Kokonaisuus: täyttökerrokset

M206 Ohut, orgaaninen silppukerros

Alue: oja C
 Sijainti: koko alue, jatkuu profiileihin
 Yksikön tiedot: orgaaninen silppu, paksuus ~ 4 cm
 Stratigrafia:
 Päällä on: M205
 Alla on: M207

Rajapinnat: selkeät yllä ja alla
 Kaivettu: lapiolla ja lastalla
 Löydöistä: mm. useita paloja suuresta punasaviastiasta, joka vaikuttaa kukkaruukulta
 Tulkinta ja ajoitus: viimeistään 1800-luvulta
 Kokonaisuus: täyttökerrokset

M207 Laastin, tiilen ja tumman hiekan sekainen purkukerros

Alue: oja C
 Sijainti: koko alue, jatkuu profiileihin
 Yksikön tiedot: purkukerros, laastin, tiilen ja tumman hiekan sekainen, paksuus ~ 27 cm
 Stratigrafia:
 Päällä on: M206
 Alla on: M208, M209

Rajapinnat: selkeät yllä ja alla
 Kaivettu: lapiolla ja lastalla
 Löydöistä: vähän löytöjä, mm. piiposliiniastiaa, rautanaula, lasipullon pala
 Tulkinta ja ajoitus: viimeistään 1800-luvulta
 Kokonaisuus: täyttökerrokset

M208 Suurten kivien sekainen savi

Alue: oja C
 Sijainti: koekuopan koillispuolikas, jatkuu profiileihin
 Yksikön tiedot: savi, seassa suuria, halk. 15-20 cm kiviä
 Stratigrafia:
 Päällä on: M207
 Alla on: kallio

Rajapinnat: selkeät yllä ja alla
 Kaivettu: lapiolla
 Löydöistä: ei löytöjä
 Tulkinta ja ajoitus:
 Kokonaisuus:

M209 Multamainen, pehmeä maa

Alue: oja C

Sijainti: koekuopan luoteispuolikas, jatkuu profiileihin
 Yksikön tiedot: likainen, multamainen, pehmeä maa, paksuus ~ 4 cm
 Stratigrafia:
 Päällä on: M207
 Alla on: kallio
 Rajapinnat: selkeät yllä ja alla
 Kaivettu: lapiolla ja lastalla
 Löydöistä: kaksi palaa tasolasia
 Tulkinta ja ajoitus: viimeistään 1800-luvulta
 Kokonaisuus:

M301 Puutarhamulta

Alue: oja D
 Sijainti: koko alue
 Yksikön tiedot: Hiekan ja soran sekainen multa, vähän pientä juurakkoa
 Stratigrafia:
 Päällä on: -
 Alla on: kallio
 Rajapinnat: selkeät yllä ja alla
 Kaivettu: lapiolla ja lastalla
 Löydöistä: paljon astioiden paloja: posliinia, piiposliinia, astialasia, sekä rautanauvoja, tasolasia ja eläinten luita
 Tulkinta ja ajoitus: sekoittunut kerros, aikaisintaan n. 1700-1800-luvulta
 Kokonaisuus: puutarhakerrokset

M401 Puutarhamulta

Alue: oja E
 Sijainti: koko alue
 Yksikön tiedot: Hyvin tiivis, suurten juurten halkoma hiekansekainen multamaa
 Stratigrafia:
 Päällä on: -
 Alla on: kallio
 Rajapinnat: selkeät yllä ja alla
 Kaivettu: lapiolla ja lastalla
 Löydöistä: Piiposliinia, rautanauvoja, liitupiippuja, tasolasia, astialasia, eläinten luita. Toistensa kanssa samankaltaisia löytöjä tuli pinnasta kallion pintaan asti. Tasolasia oli runsaasti.
 Tulkinta ja ajoitus: sekoittunut kerros, aikaisintaan n. 1700-1800-luvulta
 Kokonaisuus: puutarhakerrokset

M001	Posliiniastian pala Lautasen reuna-pohjapala. Ei koristeluja.	1 kpl	23 g	KM41087: 1	Poistettu:
M001	Valkosavikaakelin pala Valkoiseksi lasitettu kaakelin kulmapala ja pienempi lasittamaton pala. Ison palan koko 109 mm x 132 mm	2 kpl	401 g	KM41087: 0	Poistettu:P007
M001	Tasolasin pala Palat kirkkaita ja vihreitä. Osa paloista iridisoituneita. Ei retusointia.	kpl	96 g	KM41087: 0	Poistettu:P011
M001	Lasipullon pala Lasipullojen suu-, pohja-, ja kylkipaloja. Iridisoituneita paloja. Palat tummanruskeita, tummanvihreitä ja kirkkaita.	18 kpl	200 g	KM41087: 0	Poistettu:P010
M001	Lasiastian pala Lasinpaloja eri astioista. Kaksi astian reunapalaa. Osa paloista iridisoituneita.	kpl	239 g	KM41087: 0	Poistettu:P009
M001	Metalliesineen katkelma Erilaisia ruostuneita metalliesineiden katkelmia. Mm. lattarauta ja rautavartaita.	7 kpl	116 g	KM41087: 0	Poistettu:P001
M001	Liitupiipun varren katkelma Liitupiipun koristelemattomia varren katkelmia ja yksi pieni koristelematon kopan pala.	9 kpl	23 g	KM41087: 0	Poistettu:P008
M001	Punasavikaakelin pala Ei lasitetta tai koristelua.	4 kpl	60 g	KM41087: 0	Poistettu:P006
M001	Punasaviastian pala Paloja eri astioista. Bolus-koristeltuja ja sisäpinnalta lasitettuja astioiden kylkipaloja ja reunapaloja. Yksi pohjapala.	kpl	400 g	KM41087: 0	Poistettu:P005
M001	Piiposliiniastian pala Palat eri astioista. Suurin osa paloista koristelemattomia. Osa paloista profiloitu. Osa paloista reunapaloja.	kpl	256 g	KM41087: 0	Poistettu:P004
M001	Posliiniastian pala Kaikissa paloissa profilointi. Ei koristelua.	2 kpl	2 g	KM41087: 0	Poistettu:P003
M001	Rautanaula Ruostuneita rautanauvoja. 33 mm-93 mm	7 kpl	71 g	KM41087: 0	Poistettu:P002
M002	Tasolasin pala Vaaleanvihreitä ja kirkkaita tasolasin paloja. Ei retusointia. Osa paloista on iridisoitunut.	kpl	34 g	KM41087: 0	Poistettu:P025
M002	Punasaviastian pala oluskoristeltuja ja koristelemattomia punasavivatien ja kulhojen kylki-, reuna-, ja pohjapaloja. Osasta lasite on kulunut pois.	kpl	568 g	KM41087: 0	Poistettu:P019
M002	Piiposliiniastian pala Paloja useista eri astiosta. Osa paloista reuna-, ja pohjapaloja. Osassa paloista koristeaineena mm kasveja.	kpl	344 g	KM41087: 0	Poistettu:P017

LÖYDÖT

M002	Lasiastian pala Kirkkaita ja vihreitä paloja. Yksi pieni pala luulasia.	kpl	35 g	KM41087: 0	Poistettu:P023
M002	Liitupiipun varren katkelma Koristelemattomia, tummuneita.	2 kpl	3 g	KM41087: 0	Poistettu:P022
M002	Liitupiipun kopan pala Kaksi pienta kopan kylkipalaa, joista isommassa yläreunassa on havaittavissa jonkin leiman kohokuviota.	2 kpl	3 g	KM41087: 0	Poistettu:P021
M002	Punasavikaakelin pala Mm. levykaakelien katkelmia ja kiinnityslistojen katkelmia. Yhdessä levykaakelin katkelmassa säilynyt kermanvaaleaa lasitetta, mutta koristeaiheesta ei saa selvää. Suuri osa paloista ilman lasitetta.	33 kpl	265 g	KM41087: 0	Poistettu:P020
M002	Kivisaviastian pala Kylkipala seltteripullosta.	1 kpl	5 g	KM41087: 0	Poistettu:P018
M002	Lasipullon pala Tummanvihreää paksua pullolasia. Yksi paloista on pullon suu/kaulaosa.	3 kpl	49 g	KM41087: 0	Poistettu:P024
M002	Rautanaula 12 mm-97 mm	29 kpl	220 g	KM41087: 0	Poistettu:P015
M002	Metalliesinen katkelma Neljä kpl hyvin ohutta metallivarrasta, kaksi ruostunutta isompaa raudan kappaletta, jotka ovat ehkä osia uunista tai ovesta? Yksi litteä ja hieman kaareva rautalevy.	kpl	348 g	KM41087: 0	Poistettu:P014
M002	Metalliesine Metallinen nasta tai nappi esim vaatteesta. Halkaisija 10 mm	1 kpl	alle 1 g	KM41087: 0	Poistettu:P013
M002	Metalliesine Pieni hakanen tai raksi vaatteesta tms. Ohut varras, joka on taitettu kummastakin päästä kiemuralle.	1 kpl	alle 1 g	KM41087: 0	Poistettu:P012
M002	Metalliesine Alkujaan Kaarle XIV Juhanan 1/4 killinki. (Ajoitus 1818-1844.) Materiaali kuparia. Raha on katkaistu keskeltä puoliksi ja reunaan on tehty reikä. Toiselle puolelle on myöhemmässä vaiheessa lyöty ehkä luku 16 (?). Käyttötarkoitus on epäselvä Halkaisija 26 mm	1 kpl	1 g	KM41087: 2	Poistettu:
M002	Posliiniastian pala Kaksi paloista profiloituja. Yhden palan reunassa näkyvä vähän koristetta, jonka aiheesta ei kuitenkaan saa selvää.	5 kpl	16 g	KM41087: 0	Poistettu:P016
M002	Liitupiipun varren katkelma Koristeaiheena varren ympäri kiertävät 11 kenttää. Varren katkelma on aivan kopan juuresta. pituus 35 mm	1 kpl	4 g	KM41087: 3	Poistettu:
M003	Rautanaula Pituus 15 mm-100 mm	19 kpl	216 g	KM41087: 0	Poistettu:P028

M003	Tasolasi	kpl	29 g	KM41087: 0	Poistettu:P037
	Vaaleanvihreää ja kirkasta tasolasia. Osa paloista iridisoituneita.				
M003	Lasipullon pala	3 kpl	11 g	KM41087: 0	Poistettu:P036
	Tummanvihreää paksuhkoa pullolasia.				
M003	Lasiastian pala	12 kpl	13 g	KM41087: 0	Poistettu:P035
	Kirkkaan ja vihreään lasiastian paloja. Kirkkaissa paloissa pystyviivojen muodostamia kenttiä koristeena.				
M003	Lasiesine	1 kpl	8 g	KM41087: 4	Poistettu:
	Palanutta lasia. Todennäköisesti pullon tms. korkki. Alaosastaan sylinterimäinen ja yläosastaan litistyneen pallon muotoinen.				
M003	Liitupiipun varren katkelma	4 kpl	18 g	KM41087: 0	Poistettu:P034
	Varren katkelmat koristelemattomia.				
M003	Liitupiipun kopan pala	1 kpl	2 g	KM41087: 0	Poistettu:P033
	Koristelematon liitupiipun kopan kylkipala.				
M003	Punasavikaakelin pala	kpl	393 g	KM41087: 0	Poistettu:P032
	Lasittamattomia ja koristelemattomia kaakelinpaloja.				
M003	Punasaviastian pala	26 kpl	219 g	KM41087: 0	Poistettu:P031
	Paloja on ainakin kahdesta eri astiasta. Osa kylkipaloista on kummaltakin pinnalta lasitettuja, toiset kylki-, ja reunapalat ovat sisäpinnalta lasitettuja ja bolus-koristeltuja. Molemmilta pinnoilta lasitetut palat ovat koristelemattomia ja niissä on tumm				
M003	Posliiniastian pala	1 kpl	8 g	KM41087: 0	Poistettu:P029
	Profiloitu posliinilautasen pala.				
M003	Metalliesineen katkelma	2 kpl	11 g	KM41087: 0	Poistettu:P027
	Kaksi metallivarrasta. Toinen ohut ja ruostunut, toinen kaareva ja hieman litteä.				
M003	Metalliesine	1 kpl	8 g	KM41087: 0	Poistettu:P026
	Pyöreä metallilevy, jossa keskellä kaksi reikää. Halkaisija 35 mm				
M003	Lasiastian pala	3 kpl	23 g	KM41087: 5	Poistettu:
	Kaksi hiottua kylkipalaa, yksi kylkipala puristelasia. Kaikki kirkasta lasia.				
M003	Piikivi	1 kpl	5 g	KM41087: 0	Poistettu:P038
M003	Piiposliiniastian pala	kpl	197 g	KM41087: 0	Poistettu:P030
	Paloja eri astioista. Pääasiassa astioiden kylkipaloja. Osa paloista on koristeltu kasviaiheella.				
M004	Pullolasi	4 kpl	56 g	KM41087: 0	Poistettu:P046
	Tummanvihreää pullolasia.				
M004	Punasavikaakeli	4 kpl	26 g	KM41087: 0	Poistettu:P043
	Koristelemattomia kaakelin paloja.				

M004	Lasiastian pala	9 kpl	48 g	KM41087: 0	Poistettu:P045
	Luulasia olevan lautasen pala, vihreää ja kirkasta lasia olevat astianpalat. Yksi pohjapala, joka on iridisoitunut.				
M004	Lasiesine	1 kpl	8 g	KM41087: 0	Poistettu:P044
	Kristallin muotoon hiottu lasi. Todennäköisesti kattokruunusta. pituus 44 mm				
M004	Tasolasi	kpl	8 g	KM41087: 0	Poistettu:P047
	Vaaleanvihreää tasolasia, osa paloista iridisoitunut.				
M004	Piiposliinastian pala	kpl	122 g	KM41087: 0	Poistettu:P041
	Paloja eri astioista. Palat ovat koristelemattomia.				
M004	Metalliesinenn katkelma	2 kpl	35 g	KM41087: 0	Poistettu:P039
	Ruostuneet ohuet metallilevyt. Troinen pyöreähkö ja toinen pitkulainen. Todennäköisesti oven helan osia tms.				
M004	Punasaviastian pala	7 kpl	31 g	KM41087: 0	Poistettu:P042
	Paloja eri astioista. Yhden palan ulkopinnalla rihlausta. Paloissa bolus-koristelua.				
M004	Punasaviastian pala	1 kpl	33 g	KM41087: 6	Poistettu:
	Boluskoristeltu kylkipala, kellertävää ja vihertävää koristelua.				
M004	Rautanaula	10 kpl	74 g	KM41087: 0	Poistettu:P040
	pituus 25 mm-100m				
M005	Punasaviastian pala	3 kpl	21 g	KM41087: 0	Poistettu:P051
	Kaksi reunapalaa, joista toisessa lasitetta myös ulkopinnalla. Yksi kylkipala, jossa boluskoristelua ja lohkeillut lasite.				
M005	Lasiastian pala	6 kpl	13 g	KM41087: 0	Poistettu:P052
	Paloja vihreästä ja kirkkaasta lasiastiasta.				
M005	Piiposliinastian pala	8 kpl	6 g	KM41087: 0	Poistettu:P050
	Pieniä paloja ja koristelemattomia.				
M005	Rautanaula	2 kpl	25 g	KM41087: 0	Poistettu:P049
	Pituus 48 mm-85 mm				
M005	Metalliesineen katkelma	6 kpl	219 g	KM41087: 0	Poistettu:P048
	Paksu rautavarras, litteä terävärunainen rautalevyn katkelma, kaksi ohutta rautavarrasta ja kaksi pitkulaista raudan kappaletta sekä kourumainen metalliesineen katkelma.				
M005	Lasipullon pala	3 kpl	26 g	KM41087: 0	Poistettu:P053
	Vihreää ja ruskeaa pullolasia. Kaksi paloista paksua lasia.				
M006	Metalliesine	1 kpl	18 g	KM41087: 0	Poistettu:P054
	Oven hakanen tms. toisesta päästä L-kirjaimen muotoon taivutettu metallivarras. pituus 80 mm				
M006	Rautanaula	1 kpl	25 g	KM41087: 0	Poistettu:P055
	L-kirjaimen muotoon taivutetu naula, jonka ruosteiseen kantaan tarttunut vihreä tasolasin pala.				

M006	Piiposliiniastian pala	6 kpl	10 g	KM41087: 0	Poistettu:P056
	Yksi paloista on profiloitu. Paloissa ei ole koristelua.				
M006	Punasavikaakelin pala	4 kpl	20 g	KM41087: 0	Poistettu:P057
	Yksi paloista kiinnityslistan katkelma. Lasittamattomia paloja, joissa ei koristelua tai lasitetta.				
M006	Lasiastian pala	2 kpl	6 g	KM41087: 0	Poistettu:P058
	Kirkas reunapala ja tumman vihreä lasiastian pala. Reunapalassa pystyraitaa koristeena ja astian reuna piparkakkumuotoiltu.				
M006	Tasolasi	7 kpl	5 g	KM41087: 0	Poistettu:P059
	Vaaleranvihreää ohutta tasolasia.				
M006	Kiviesine	1 kpl	alle 1 g	KM41087: 7	Poistettu:
	Rihvelitaulun kirjoituspuikko, stylus. Vuolukiveä? pituus 26 mm				
M006	Rautaesineen katkelma	2 kpl	9 g	KM41087: 0	Poistettu:P060
	Kaksi suoraa rautavarrasta. Toinen on ohut.				
M009	Piiposliiniastian pala	1 kpl	4 g	KM41087: 0	Poistettu:P061
	Pienempi piiposliinilastu. Ei koristeluja.				
M009	Tasolasi	3 kpl	6 g	KM41087: 0	Poistettu:P064
	Vaaleanvihreää ja kirkasta tasolasia.				
M009	Piiposliiniastian pala	1 kpl	6 g	KM41087: 8	Poistettu:
	Pohjapala, jossa on hieman korvaa ja kylkeä jäljellä. Sisä- ja ulkopinnalla nähtävissä himmeän vaaleanvihreää maisemakoristelua.				
M009	Punasaviastian pala	2 kpl	18 g	KM41087: 0	Poistettu:P062
	Reuna-, ja kylkipala. Reunapala profiloitu ja kummaltaki pinnlata lasittamaton. Pienempi kylkipala lasitettu sisäpinnalta ruskealla lasitteella.				
M009	Pullolasin pala	4 kpl	13 g	KM41087: 0	Poistettu:P063
	Kirkasta ja vihreää pullolasia. Tummanvihreää lasia oleva pala todennäköisesti pohjapala.				
M010	Kivisaviastian pala	1 kpl	1 g	KM41087: 0	Poistettu:P065
	Astian reunapala 1800-l. 24 mm x 24 mm				
M010	Punasaviastian pala	1 kpl	34 g	KM41087: 0	Poistettu:P066
	Astian pohjaa ja kylkeä, jossa sisäpinnalla jälkiä valkosavilietteestä ja vaalean kellertävästä lasitteesta.				
M012	Piiposliiniastian pala	13 kpl	3 g	KM41087: 0	Poistettu:P067
	Koristelemattomia, pieniä paloja.				
M012	Punasavikaakeli	6 kpl	28 g	KM41087: 0	Poistettu:P068
	Lasittamattomia ja koristelemattomia kaakelin paloja. Viidesä palassa toinen pinnoista tumma.				

LÖYDÖT

M012	Tasolasi	2 kpl	1 g	KM41087: 0	Poistettu:P069
	Vaaleanvihreä, ohut tasolaisin pala ja pienempi iridoitunut pala.				
M014	Luuesine	1 kpl	1 g	KM41087: 9	Poistettu:
	Luinen silmäneula, jonka kärki on katkennut. pituus 94 mm				
M101	Metalliesineen katkelma	kpl	1248 g	KM41087: 0	Poistettu:P070
	Ehjä hevosenkenkä. Rautavartaita, ohutta pelliä, lattarautoja ym.				
M101	Liitupiipun varren katkelma	8 kpl	17 g	KM41087: 0	Poistettu:P079
	Varren katkelmissa ei koristelua.				
M101	Punasavikaakelin pala	13 kpl	220 g	KM41087: 0	Poistettu:P078
	Levykaakelita ja yksi kiinnityslista, jossa nyppykoristelua.				
M101	Valkosavikaakelin pala	8 kpl	227 g	KM41087: 0	Poistettu:P077
	Paloissa valkoinen kiiltävä lasite.				
M101	Punasaviastian pala	kpl	774 g	KM41087: 0	Poistettu:P076
	Paloja eri astioista. Boluskoristeltuja vatien reunapaloja. Yksi astian korva ja kolmijalkapadan kahva. Joidenkin palojen ulkopinnalla rihlausta. Ajoitus 1700-1800-luku. Joukossa mm. uusia kukkaruukun paloja.				
M101	Kivisaviastian pala	6 kpl	198 g	KM41087: 0	Poistettu:P075
	Paloja eri astioista. Neljä palaa ovat eri seltteripulloista. Kolme muuta palaa eri astioista. Ajoitus 1800-luku tai nuorempi.				
M101	Fajanssiastian pala	2 kpl	8 g	KM41087: 0	Poistettu:P074
	Kylkipala ja reunapala. Reunapala on koristelematon, kylkipalassa molemmilla pinnoilla sinisellä sävyllä tehty mm. kasviaihe.				
M101	Piiposliiniastian pala	kpl	233 g	KM41087: 0	Poistettu:P073
	Paloja eri astioista, kuten kupeista ja lautasista. Joukossa on yksi pohjapala. Koristeaiheina mm. erilaiset kasviaiheet ja yhdessä palassa sininen reliefikoristelu. Osa paloista lasitettu vaaleanvihreällä ja ruskealla lasitteella.				
M101	Posliiniastian pala	5 kpl	12 g	KM41087: 0	Poistettu:P072
	Yksi paloista on pohjapala, yksi korva. Palat ovat koristelemattomia.				
M101	Rautanaula	kpl	880 g	KM41087: 0	Poistettu:P071
M101	Lasikuona	3 kpl	33 g	KM41087: 0	Poistettu:P083
M101	Posliiniastian pala	2 kpl	5 g	KM41087: 10	Poistettu:
	Batavian posliinia olevan kupin reuna-, ja kylkipalaa. Palojen ulkopinta tummanruskea. Reunapalan yläreunassa sininen risuaitakoristelu. Ajoitus 1700-luku. leveys 44 mm, korkeus 35 mm				
M101	Tasolasi	kpl	190 g	KM41087: 0	Poistettu:P082
	Vaaleanvihreää, melko ohutta tasolasia.				

M101	Lasipullon pala	kpl	1614g	KM41087: 0	Poistettu:P081
	Pullon pohjia, kauloja ja suuosia sekä kylkipaloja. Tummanvihreää, vaaleanvihreää ja kirkasta pullolasia. Joukossa onn. Mm neliskanttisten pullojen pohjia.				
M101	Kalkkikivikoralli	1 kpl	1078g	KM41087: 14	Poistettu:
M101	Lasiastian pala	kpl	56g	KM41087: 0	Poistettu:P080
	Kirkkaita, tumman sinisiä astian paloja. Joukossa myös opaalilasia.				
M101	Liitupiipun varren katkelma	1 kpl	3g	KM41087: 13	Poistettu:
	Pistekoristelua varren ympäri.				
M101	Punasaviastian pala	4 kpl	140g	KM41087: 12	Poistettu:
	Paloja eri astioista. Yksi sgraffito-koristeinen vadin reunapala ja boluskoristeltuja vatien reunapaloja. Ajoitus 1700-1800-luku.				
M101	Kivisaviastian pala	1 kpl	20g	KM41087: 11	Poistettu:
	Leimallinen, punaruskea pala seltteripullosta. Ajoitus 1800-luku tai nuorempi. Pyöreästä leimasta näkyvissä kirjaimet A ja C.				
M102	Liitupiipun varren katkelma	3 kpl	5g	KM41087: 0	Poistettu:P090
	Koristelemattomia.				
M102	Kivisaviastian pala	1 kpl	9g	KM41087: 15	Poistettu:
	Westerwald-astian pala.				
M102	Piikivi	1 kpl	alle 1g	KM41087: 0	Poistettu:P094
M102	Lasikuona	1 kpl	50g	KM41087: 0	Poistettu:P093
M102	Lasipullon pala	kpl	143g	KM41087: 0	Poistettu:P091
	Vihreää ja kirkasta pullolasia erilaisista pulloista.				
M102	Liitupiipun koppa	1 kpl	9g	KM41087: 16	Poistettu:
	Koristelematon koppa, josta pesän takareuna on lohjennut.				
M102	Punasavikaakeli	1 kpl	22g	KM41087: 0	Poistettu:P089
	Levykaakelin katkelma. Lasite kulunut pois.				
M102	Punasaviastian pala	13 kpl	161g	KM41087: 0	Poistettu:P088
	Reunapaloja mm. vadeista. Kylkipaloja, joista lasite kulunut pois.				
M102	Kivisaviastian pala	1 kpl	52g	KM41087: 0	Poistettu:P087
	Seltteripullon kylkipala.				
M102	Piiposliiniastian pala	kpl	15g	KM41087: 0	Poistettu:P086
	Reunapalassa yläreunaa kiertää sininen vaakaviiva, yhdessä kylkipalassa on sininen koristeaihe, josta ei saa kunnolla selvää ja yhdessä pienessä palassa on vaaleanvihreä lasite toisella pinnalla. Muut palat koristelemattomia.				
M102	Rautanaula	5 kpl	37g	KM41087: 0	Poistettu:P085
	pituus 34 mm-78 mm				

M102	Metalliesineen katkelma	2 kpl	48 g	KM41087: 0	Poistettu:P084
	Toiseen päähän kapeneva litteähkö rautavarras ja leveämpi hieman kupera rautalevy.				
M102	Tasolasi	kpl	15 g	KM41087: 0	Poistettu:P092
	Vihreää, melko ohutta tasolasia.				
M103	Kivisavikeramiikka	2 kpl	21 g	KM41087: 0	Poistettu:P099
	Seltteripullon kylkipala ja astian kylkipala.				
M103	Lasipullon pala	kpl	598 g	KM41087: 0	Poistettu:P104
	Eriväristä pullolasia. Mm. tummanvihreitä pullonkauloja ja pohjia.				
M103	Holkki	1 kpl	alle 1 g	KM41087: 0	Poistettu:P106
	Imuke, jossa suuosassa näkyvissä hampaan jäljet. Materiaali muovia, ahoitus ehkä noin 1940-50-luku.				
M103	Tasolasi	kpl	30 g	KM41087: 0	Poistettu:P105
	Vaaleanvihreää melko ohutta tasolasia.				
M103	Liitupiipun varren katkelma	2 kpl	4 g	KM41087: 0	Poistettu:P102
	Koristelemattomia liitupiipun varsia.				
M103	Punasaviastian pala	7 kpl	76 g	KM41087: 0	Poistettu:P100
	Astian korva, pohjapala ja kylkipaloja eri astioista. Vain kaksi kylkipalaa on lasitettu toiselta pinnaltaan. Astian korvan toisella poinnalla on myös jälkiä lasitteesta.				
M103	Lasipullon pala	3 kpl	76 g	KM41087: 17	Poistettu:
	Ruskea pohja-kylkipala, ruskea rokkoinen kylkipala ja vihertävä suosa, jossa leveä suurengas. ruskean pohjan halk. 140 mm, vihertävän suosan halk. 35 mm				
M103	Metalliesineen katkelma	1 kpl	11 g	KM41087: 0	Poistettu:P095
	Alaspäin kapeneva ohut metallilevy, jonka reunat on taitettu. Levyn päällipinta näyttää kupruilvalta. pituus 73 mm, leveys 28 mm				
M103	Rautanaula	6 kpl	63 g	KM41087: 0	Poistettu:P096
	pituus 28-153 mm				
M103	Posliiniastian pala	1 kpl	alle 1 g	KM41087: 0	Poistettu:P097
	Koristelematon pieni pala.				
M103	Piiposliiniastian pala	9 kpl	35 g	KM41087: 0	Poistettu:P098
	Palat ovat koristelemattomia. Paloissa lasite on lohkeillut.				
M103	Lasiastian pala	3 kpl	113 g	KM41087: 0	Poistettu:P103
	Kirkkaan lasiastian paloja, joista yhden palan reuna on aaltomaisesti muotoiltu.				
M103	Punasavikaakeli	7 kpl	630 g	KM41087: 0	Poistettu:P101
	Iso levykaakelin pala, jossa kiinnityslista paikallaan. Lisäksi muutama levykaakelin katkelma. Kaikissa paloissa jälkiä lasitteesta, koristeaiheet eivät ole säilyneet.				
M104	Punasavikaakeli	1 kpl	36 g	KM41087: 0	Poistettu:P111
	Pala on lasittamaton ja koristelematon, mutta hieman tummunut kummaltakin pinnalta.				

M104	Lasikuona	1 kpl	8 g	KM41087: 0	Poistettu:P114
M104	Lasipullon pala Vihreää pullolasia.	kpl	106 g	KM41087: 0	Poistettu:P112
M104	Punasaviastian pala Kaksi toiselta pinnaltaan lasitettua palaa, ei koristelua.	2 kpl	17 g	KM41087: 0	Poistettu:P110
M104	Piposliiniastian pala Palat eivät ole koristeltuja.	3 kpl	13 g	KM41087: 0	Poistettu:P109
M104	Rautanaula pituus 35-155 mm	4 kpl	70 g	KM41087: 0	Poistettu:P108
M104	Metalliesineen katkelma Ohut, taittunut ja ruostunut metallilevy.	1 kpl	16 g	KM41087: 0	Poistettu:P107
M104	Tasolasi Vaaleanvihreää ja melko ohutta tasolasia.	kpl	6 g	KM41087: 0	Poistettu:P113
M105	Pullolasin pala Vihreää pullolasia, joukossa pala, jossa tehtaanleima Åwik.	8 kpl	52 g	KM41087: 0	Poistettu:P121
M105	Tasolasi Vaaleanvihreää ja melko ohutta tasolasia.	2 kpl	3 g	KM41087: 0	Poistettu:P122
M105	Liitupiipin varren katkelma Koristelemattomia varren katkelmia.	3 kpl	5 g	KM41087: 0	Poistettu:P119
M105	Posliiniastian pala Profiloitu, koristelemtaton pala.	1 kpl	8 g	KM41087: 0	Poistettu:P115
M105	Lasikuona	1 kpl	4 g	KM41087: 0	Poistettu:P123
M105	Punasavikaakelin pala Ruskealla lasitteella lasitettu pala. Ei koristelua.	1 kpl	24 g	KM41087: 0	Poistettu:P118
M105	Piiposliiniastian pala Yksi profiloitu pala, koristeltu reunapala ja kaksi pienmpää palaa, joista lasite on lohkeillut. Koristeeaiheena reunapalan yläreunaa kiertää oranssi leveä vaakaviiva, jonka alla aaltoviiva- ja pistekoristelua.	4 kpl	14 g	KM41087: 0	Poistettu:P116
M105	Punasaviastian pala Isomman kylkipalan pinnassa vielä saviliete, mutta ei lasitetta ja pienemmässä palassa lasite, mutta ei koristelua.	2 kpl	20 g	KM41087: 0	Poistettu:P117
M105	Lasiastian pala Jalallisen lasin kanta tms. joka on mahdollisesti palanut. Yksi vihreä lasiastian reunapala ja pieni kirkas lasinpala	3 kpl	24 g	KM41087: 0	Poistettu:P120
M106	Punasaviastian pala Punasaviastian reunapalat, joissa on havaittavissa valkosailiete mutta ei lasitetta, joka on lohkeillut pois. Yksi kylkipala, jossa ei myöskään lasitetta. Ainakin reunapalat eri astioista.	3 kpl	47 g	KM41087: 0	Poistettu:P124

M106	Tasolasi Vihreä tasolasin reunapala.	1 kpl	7 g	KM41087: 0	Poistettu:P125
M202	Liitupiipun varren katkelma Koristelemattomia varren katkelmia.	2 kpl	alle 1g	KM41087: 0	Poistettu:P130
M202	Lasipullon pala Lasipullon vihreitä paloja. Isoin pala iridisoitunut.	4 kpl	18 g	KM41087: 0	Poistettu:P131
M202	Punasavikaakelin pala Lasittamaton ja koristelematon pala.	1 kpl	11 g	KM41087: 0	Poistettu:P129
M202	Punasaviastian pala Kaksi lasitettua palaa. Ei koristelua.	2 kpl	20 g	KM41087: 0	Poistettu:P128
M202	Piiposliiniastian pala Koristeltu reunapala. Koristeaiheena eriväriset vaakaraidat	1 kpl	3 g	KM41087: 0	Poistettu:P127
M202	Rautanaula pituus 40 mm-76 mm	3 kpl	36 g	KM41087: 0	Poistettu:P126
M202	Tasolasi Vaaleanvihreää, melko ohutta tasolasia.	1 kpl	6 g	KM41087: 0	Poistettu:P132
M204	Metalliesineen katkelma Ohut ja lyhyt suora rautavarras.	1 kpl	alle 1g	KM41087: 0	Poistettu:P133
M204	Punasaviastian pala Valkosavilietteellä koristellun astian pieni kylkipala.	1 kpl	4 g	KM41087: 0	Poistettu:P134
M205	Punasaviastian pala Astian reunapala, josta lasite ja koristelu on kulunut pois ja pieni kylkipala, jonka ulkopinnalla on rihlausta.	2 kpl	128 g	KM41087: 0	Poistettu:P135
M205	Valkosavikaakelin pala ohut kiinnityslista tms.	1 kpl	1 g	KM41087: 0	Poistettu:P136
M206	Lasiastian pala Väriltään vihertäviä ja ohuita paloja.	2 kpl	alle 1g	KM41087: 0	Poistettu:P140
M206	Tasolasi Vihreä ikkunalasin reunapala.	2 kpl	5 g	KM41087: 0	Poistettu:P141
M206	Punasaviastian pala Palat ovat yhdestä astiasta. Ison kukkaruukun tms. palat. Ulkopintaa kiertää kolme vaakaviivaa lähellä reunaa.	kpl	2270 g	KM41087: 0	Poistettu:P139
M206	Piiposiiniastian pala Koristelematon.	1 kpl	2 g	KM41087: 0	Poistettu:P138
M206	Rautanaula pituus 81 mm	1 kpl	8 g	KM41087: 0	Poistettu:P137

M207	Metalliesineen katkelma Ohut rautalevy, ehkä oven osa.	1 kpl	32 g	KM41087: 0	Poistettu:P142
M207	Rautanaula pituus 97 mm	1 kpl	g	KM41087: 0	Poistettu:P143
M207	Piiposliiniastian pala Pala on koristelematon.	1 kpl	5 g	KM41087: 0	Poistettu:P144
M207	Tasolasi Vaaleanvihreää ja melko ohutta tasolasia.	2 kpl	4 g	KM41087: 0	Poistettu:P146
M207	Lasipullon pala Paksua vihreää pullolasia oleva pala.	1 kpl	6 g	KM41087: 0	Poistettu:P145
M209	Tasolasi Vaaleanvihreää, ohutta lasia	2 kpl	2 g	KM41087: 0	Poistettu:P147
M301	Piiposliiniastian pala Lautasten, kuppien ja mahd. vatien palasia. Muutamia reuna- ja pohjapaloja. Kaksi sinikuviotua, pientä palaa.	34 kpl	76 g	KM41087: 0	Poistettu:P149
M301	Punasaviastian pala Lasittamaton kahvan katkelma ja lasitettu pohjapala.	2 kpl	8 g	KM41087: 0	Poistettu:P150
M301	Lasipullon pala Tummanvihreitä, ruskeita, , sinivihreitä ja kirkkaita pullojen pohja-, kylki- ja kaulapaloja. Yhden kirkkaan kaulapalan suosassa vahvike. Yhden kirkkaan kaulapalan suosassa viisi rengasta.	25 kpl	103 g	KM41087: 0	Poistettu:P151
M301	Tasolasi Kirkasta, paksumpaa tasolasia.	23 kpl	30 g	KM41087: 0	Poistettu:P152
M301	Piiposliiniastian pala Lautasten reunapaloja. Ei koristeluja.	2 kpl	37 g	KM41087: 18	Poistettu:
M301	Metalliesineen katkelma Kaksi rautanaulaa ja kaksi rautavarrasta.	4 kpl	58 g	KM41087: 0	Poistettu:P148
M401	Liitupiipun varren katkelma Liitupiipun varren katkelma	2 kpl	3 g	KM41087: 0	Poistettu:P155
M401	Tasolasi Vihertävää tasolasia.	7 kpl	13 g	KM41087: 19	Poistettu:
M401	Lasipullon pala Ruskeita, tummanvihreitä ja kirkas lasipullon pala. Yksi kaulapala.	6 kpl	26 g	KM41087: 0	Poistettu:P156
M401	Piiposliiniastian pala Valkoisia paloja, yksi pohjapala, yksi risteyskohdan pala.	10 kpl	13 g	KM41087: 0	Poistettu:P154

LÖYDÖT

M401 Rautanaula	6 kpl	55 g	KM41087: 0	Poistettu:P153
------------------------	-------	------	------------	----------------

Yksi 50 mm pitkä, ohuempi rautanaula, muut 80-100 mm pituisia.
pituus 50-100 mm

M401 Tasolasi	38 kpl	28 g	KM41087: 0	Poistettu:P157
----------------------	--------	------	------------	----------------

Kirkkaita ja vihertäviä tasolasin paloja.



Kuva 1. P001 metalliesineen katkelmia, P002 rautanauvoja. Yksikkö M001. MuTu118019Dgf_1. J. Joensuu.



Kuva 2. P003 posliiniastian paloja. Yksikkö M001. MuTu118019Dgf_2. J. Joensuu.



Kuva 3. P004 piiposliiniastioiden paloja. Yksikkö M001. MuTu118019Dgf_3. J. Joensuu.



Kuva 4. P005 Punasaviastioiden paloja. Yksikkö M001. MuTu118019Dgf_4. J. Joensuu.



Kuva 5. P006 punasavikaakelin paloja. Yksikkö M001. MuTu118019Dgf_5. J. Joensuu.



Kuva 6. P007 valkosavikaakelin paloja. Yksikkö M001. MuTu118019Dgf_6. J. Joensuu.



Kuva 7. P008 liitupiipun varren katkelmia. Yksikkö M001. MuTu118019Dgf_7. J. Joensuu.



Kuva 8. P009 lasiastioiden paloja. Yksikkö M001. MuTu118019Dgf_9. J. Joensuu.



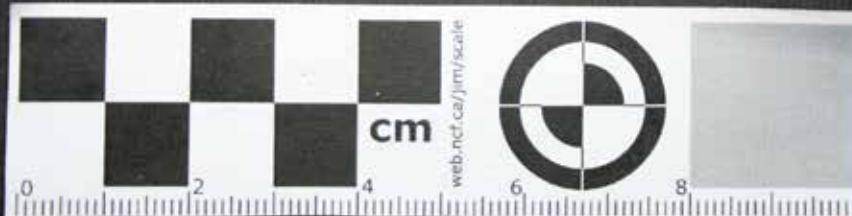
Kuva 9. P010 pullolasia. Yksikkö M001. MuTu118019Dgf_9. J. Joensuu.



Kuva 10. P011 tasolasia. Yksikkö M001. MuTu118019Dgf_10. J. Joensuu.

TURKU, Luostarinkatu 5 2018

P012



Kuva 11. P012 metalliha-
kanen tms. Yksikkö M002.
MuTu118019Dgf_11.
J. Joensuu.

TURKU, Luostarinkatu 5 2018

P013



Kuva 12. P013 metallinasta/
nappi, etupuoli. Yksikkö
M002. MuTu118019Dgf_12.
J. Joensuu.

TURKU, Luostarinkatu 5 2018

P013



Kuva 13. P013 metallinasta/
nappi, takapuoli. Yksikkö
M002. MuTu118019Dgf_13.
J. Joensuu.



Kuva 14. P014 metalliesineen katkelmia ja ohuita vartaita. Yksikkö M002. MuTu118019Dgf_14. J. Joensuu.



Kuva 15. P015 rautanauvoja. Yksikkö M002. MuTu118019Dgf_15. J. Joensuu.



Kuva 16. P016 posliiniastioiden paloja. Yksikkö M002. MuTu118019Dgf_16. J. Joensuu.



Kuva 17. P017 piiposliiniastioiden paloja. Yksikkö M002. MuTu118019Dgf_17. J. Joensuu.



Kuva 18. P018 kivisaviastian pala, ulkopuoli. Selteripullo. Yksikkö M002. MuTu118019Dgf_18. J. Joensuu.



Kuva 19. P018 kivisaviastian pala, sisäpuoli. Selteripullo. Yksikkö M002. MuTu118019Dgf_19. J. Joensuu.



Kuva 20. P019 punasaviastioiden paloja. Yksikkö M002. MuTu118019Dgf_20. J. Joensuu.



Kuva 21. P020 punasavikaakeleiden paloja. Yksikkö M002. MuTu118019Dgf_21. J. Joensuu.



Kuva 22. P021 liitupiipun kopan pala. Yksikkö M002. MuTu118019Dgf_22. J. Joensuu.



Kuva 23. P022 liitupiipun varren katkelmia. Yksikkö M002. MuTu118019Dgf_23. J. Joensuu.



Kuva 24. P023 lasiastian paloja. Yksikkö M002. MuTu118019Dgf_24. J. Joensuu.



Kuva 25. P024 lasipullon paloja. Yksikkö M002. MuTu118019Dgf_25. J. Joensuu.



Kuva 26. P025 tasolasia. Yksikkö M002. MuTu118019Dgf_26. J. Joensuu.



Kuva 27. P026 metallinen levy, jossa kaksi reikää. Yksikkö M003. MuTu118019Dgf_27. J. Joensuu.



Kuva 28. P027 taitunut rautavarras ja metallinen kaareva litteähkö varras. Yksikkö M003. MuTu118019Dgf_28. J. Joensuu.



Kuva 29. P028 rautanauvoja. Yksikkö M003. MuTu118019Dgf_29. J. Joensuu.



Kuva 30. P029 posliiniastian pala, ulkopinta. Yksikkö M003. MuTu118019Dgf_30. J. Joensuu.



Kuva 31. P029 posliiniastian pala, sisäpinta. Yksikkö M003. MuTu118019Dgf_31. J. Joensuu.



Kuva 32. P030 piiposliiniastioiden paloja. Yksikkö M003. MuTu118019Dgf_32. J. Joensuu.



Kuva 33. P031 punasaviastioiden paloja. Yksikkö M003. MuTu118019Dgf_33. J. Joensuu.



Kuva 34. P032 punasavikaakeleiden paloja. Yksikkö M003. MuTu118019Dgf_34. J. Joensuu.



Kuva 35. P033 liitupiipun kopan pala. Yksikkö M003. MuTu118019Dgf_35. J. Joensuu.



Kuva 36. P034 liitupiipun varren katkelmia. Yksikkö M003. MuTu118019Dgf_36. J. Joensuu.



Kuva 37. P035 lasiastioiden paloja. Yksikkö M003. MuTu118019Dgf_37. J. Joensuu.



Kuva 38. P036 lasipullon paloja. Yksikkö M003. MuTu118019Dgf_38. J. Joensuu.



Kuva 39. P037 tasolasin paloja. Yksikkö M003. MuTu118019Dgf_39. J. Joensuu.



Kuva 40. P038 piikiven pala. Yksikkö M003. MuTu118019Dgf_40. J. Joensuu.



Kuva 41. P040 rautanauloja, P039 metalliesineen katkelmia, P041 piiposliiniastioiden paloja, P044 hiottu kristallikruunun tms. lasi, P045 lasiastioiden paloja, P042 punasaviastioiden paloja, P043 punasavikaakeliin paloja. Yksikkö M004. MuTu118019Dgf_41. J. Joensuu.



Kuva 42. P046 lasipullon paloja, P047 lasiastian paloja. Yksikkö M004. MuTu118019Dgf_42. J. Joensuu.



Kuva 43. P048 metalliesineiden katkelmia, P049 rautanauvoja. Yksikkö M005. MuTu118019Dgf_43. J. Joensuu.



Kuva 44. P050 piiposliinastioiden paloja, P051 punasaviastioiden paloja, P052 lasiastioiden paloja, P053 lasipullojen paloja. Yksikkö M005. MuTu118019Dgf_44. J. Joensuu.



Kuva 45. P054 ohut rautavarras, P055 rautanaula, P056 piiposliinastioiden paloja, P057 punasavikaakeliien paloja, P058 lasiastioiden paloja, P059 tasolasia. Yksikkö M006. MuTu118019Dgf_45. J. Joensuu.



Kuva 46. P060 rautaesineen katkelma, P061 piiposliiniastioiden paloja, P062 punasaviastioiden paloja, P063 lasipullon paloja, P064 tasolasin paloja. Yksikkö M009. MuTu118019Dgf_46. J. Joensuu.



Kuva 47. P065 kivisaviastian pala, P066 punasaviastian pala. Yksikkö M010. MuTu118019Dgf_47. J. Joensuu.



Kuva 48. P067 piiposliinastian paloja, P068 punasaviastian paloja, P069 tasolasin paloja. Yksikkö M012. MuTu118019Dgf_48. J. Joensuu.



Kuva 49. P070 rautaesineitä, mm. hevosenkenkä, metallilevyn katkelma, rautavartaan katkelmia. Yksikkö M101. MuTu118019Dgf_49. J. Joensuu.



Kuva 50. P071 rautanauvoja. Yksikkö M101. MuTu118019Dgf_50. J. Joensuu.



Kuva 51. P072 posliiniastioiden paloja, P073 piiposliiniastioiden paloja, P074 fajanssiastian paloja. Yksikkö M101. MuTu118019Dgf_51. J. Joensuu.



Kuva 52. P075 kivisaviastioiden ja selteripullojen paloja, ulkopinta. Yksikkö M101. MuTu118019Dgf_52. J. Joensuu.



Kuva 53. P075 kivisaviastioiden ja selteripullojen paloja, sisäpinta. Yksikkö M101. MuTu118019Dgf_53. J. Joensuu.



Kuva 54. P076 punasaviastioiden paloja. Yksikkö M101. MuTu118019Dgf_54. J. Joensuu.



Kuva 55. P077 valkosavikaakeleiden paloja, P078 punasavikaakeleiden paloja. Yksikkö M101. MuTu118019Dgf_55. J. Joensuu.



Kuva 56. P079 liitupiipun varren katkelmia, P060 lasiastioiden paloja. Yksikkö M101. MuTu118019Dgf_56. J. Joensuu.



Kuva 57. P081 lasipullon paloja. Yksikkö M101. MuTu118019Dgf_57. J. Joensuu.



Kuva 58. P082 tasolasin paloja, P083 lasikuonaa. Yksikkö M101. MuTu118019Dgf_58. J. Joensuu.



Kuva 59. P084 metallivartaan katkelmia, P085 rautanauvoja, P086 piiposliiniastioiden paloja, P087 kavisaviastioiden paloja, P088 punasaviastioiden paloja, P089 punasavikaakelin paloja, P090 liitupiipun varren katkelmia. Yksikkö M102. MuTu118019Dgf_59. J. Joensuu.



Kuva 60. P091 lasipullon pala, P092 tasolasin pala, P093 lasikuonaa, P094 piikiven pala. Yksikkö M102. MuTu118019Dgf_60. J. Joensuu.



Kuva 61. P095 rautanauloja, P096 metalliesineiden katkelma, P097 posliiniastian pala, P098 piiposliiniastioiden pala, P099 kavisaviastioiden pala, P100 punasaviastioiden pala, P102 liittupiipun varren katkelmia. Yksikkö M103. MuTu118019Dgf_61. J. Joensuu.



Kuva 62. P101 punasavikaakelin paloja. Yksikkö M103. MuTu118019Dgf_62. J. Joensuu.



Kuva 63. P103 lasiastioiden paloja, P104 lasipullon paloja, P105 tasolasia, P106 holkki. Yksikkö M103. MuTu118019Dgf_63. J. Joensuu.



Kuva 64. P107 metallivarras, P108 rautanauloja, P109 piiposliiniastioiden paloja, P110 punasaviastioiden paloja, P111 punasavikaakelin pala, P112 lasiastioiden paloja, P113 tasolasia, P114 lasikuonaa. Yksikkö M104. MuTu118019Dgf_64. J. Joensuu.



Kuva 65. P115 posliiniastian pala, P116 piiposliiniastioiden paloja, P117 punasaviastioiden paloja, P118 punasavikaakeliinien paloja, P119 liitupiipun varren katkelmia, P120 lasiastioiden paloja, P121 lasipullon paloja, P122 tasolasia, P123 lasikuonaa. Yksikkö M105. MuTu118019Dgf_65. J. Joensuu.



Kuva 66. P124 tasolasia, P125 punasaviastioiden paloja. Yksikkö M106. MuTu118019Dgf_66. J. Joensuu.



Kuva 67. P126 rautanauvoja, P127 piiposliiniastian pala, P128 punasaviastioiden paloja, P129 punasavikaakeleiden paloja, P130 liitupiipun varren katkelmia, P131 lasipullon paloja, P132 tasolasia. Yksikkö M202. MuTu118019Dgf_67. J. Joensuu.



Kuva 68. P133 metalliesineen katkelma, P134 punasaviastian pala. Yksikkö M204. MuTu118019Dgf_68. J. Joensuu.



Kuva 69. P135 punasaviastioiden paloja, P136 valkosavikaakelin pala. Yksikkö M205. MuTu118019Dgf_69. J. Joensuu.



Kuva 70. P137 rautanaula, P138 piiposliiniastian pala, P140 lasipullon pala, P141 tasolasia. Yksikkö M206. MuTu118019Dgf_70. J. Joensuu.



Kuva 71. P139 uudehkon punasaviruukun paloja. Yksikkö M206. MuTu118019Dgf_71. J. Joensuu.



Kuva 72. P142 metalliesineen katkelma, P143 rautanaula, P144 piiposliiniastian pala, P145 lasipullon pala, P146 tasolasia. Yksikkö M207. MuTu118019Dgf_72. J. Joensuu.



Kuva 73. P147 tasolasia. Yksikkö M209. MuTu118019Dgf_73. J. Joensuu.



Kuva 74. P148 metalliesineiden katkelmia, P149 piiposliiniastoiden paloja, P150 punasaviastian paloja, P151 lasipullon paloja, P152 tasolasia. Yksikkö M301. MuTu118019Dgf_74. J. Joensuu.



Kuva 75. P153 rautanauloja, P154 piiposliiniastioiden paloja, P155 liitupiipun varren katkelmia, P156 lasipullon paloja, P157 tasolasia. Yksikkö M401. MuTu118019Dgf_75. J. Joensuu.

Turku Luostarinkatu 5 2018

NÄYTTEET

Nro	Laji	Koko (l)	Yksiköt	Päivä	Näytteet ottaja
1	maa	2	Puutarhamullan pohja M101, oja A	19.6.	J. Leppänen
2	maa	2	Puutarhamulta M101, oja A	19.6.	J. Joensuu
3	maa	2	Puutarhamullan pohja M101, oja A	20.6.	R. Aalto
4	maa	2	Puutarhamulta M301, oja D	27.7.	J. Joensuu
5	maa	2	Puutarhamulta M301, oja D	27.7.	J. Joensuu
1	siitepöly	0,2	Puutarhamulta M101, oja A, syvyydeltä 10-20 cm	26.6.	R. Aalto
2	siitepöly	0,2	Puutarhamulta M101, oja A, syvyydeltä 20-30 cm	26.6.	R. Aalto
3	siitepöly	0,2	Puutarhamulta M101, oja A, syvyydeltä 30-40 cm	26.6.	R. Aalto
4	siitepöly	0,2	Puutarhamulta M101, oja A, syvyydeltä 40-50 cm	26.6.	R. Aalto
5	siitepöly	0,2	Puutarhamulta M101, oja A, syvyydeltä 50-60 cm	26.6.	R. Aalto
6	siitepöly	0,2	Puutarhamulta M101, oja A, syvyydeltä 60-70 cm	26.6.	R. Aalto
7	siitepöly	0,2	Puutarhamulta M101, oja A, syvyydeltä 70-80 cm	26.6.	R. Aalto
8	siitepöly	0,2	Siltti, oja A, syvyydeltä 80-90 cm	26.6.	R. Aalto
9	siitepöly	0,2	Siltti, oja A, syvyydeltä 90-100 cm	26.6.	R. Aalto

Turku Luostarinkatu 5 2018

LUUT

Yksikkö	Paino (g)	Laji
M001	26	eläin/tunnistamaton
M002	220	eläin/tunnistamaton
M003	28	eläin/tunnistamaton
M004	195	eläin/tunnistamaton
M005	9	eläin/tunnistamaton
M010	45	eläin/tunnistamaton
M012	4	eläin/tunnistamaton
M101	13	eläin/tunnistamaton
M102	638	eläin/tunnistamaton
M104	147	eläin/tunnistamaton
M202	20	eläin/tunnistamaton
M301	53	eläin/tunnistamaton
M401	21	eläin/tunnistamaton

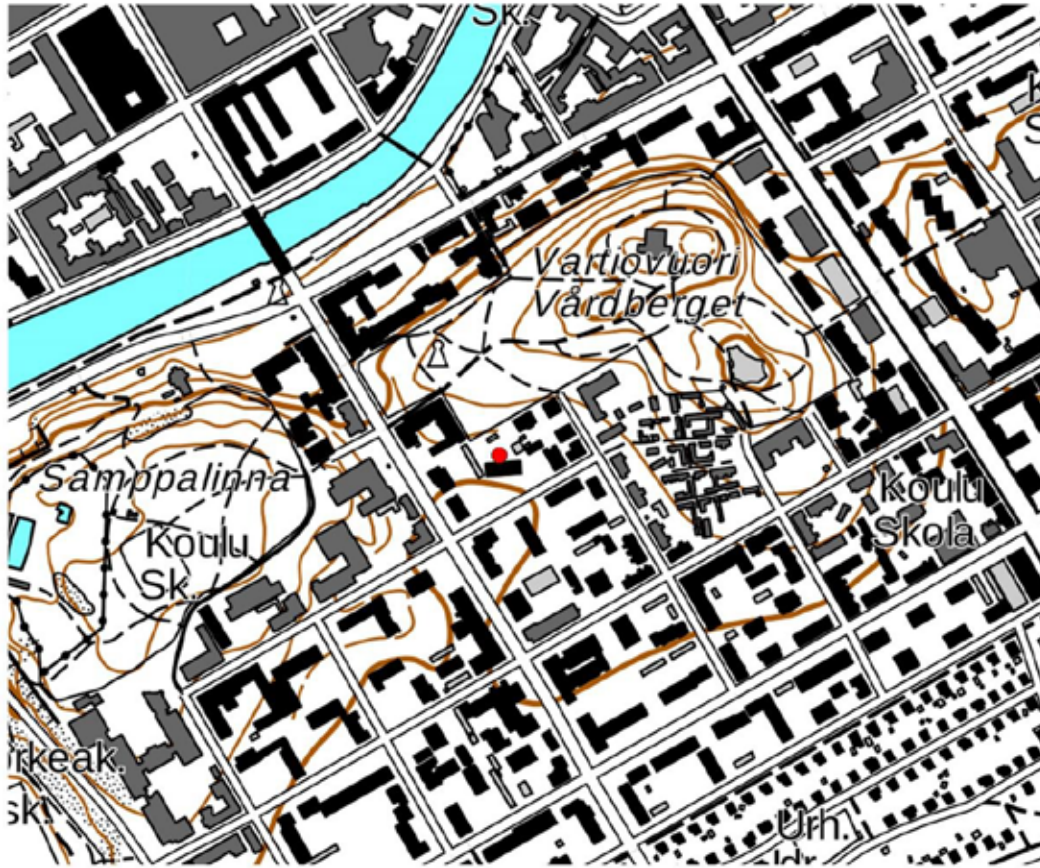
Yht. 1419

HuK Anniina Laine tarkasti 20.8.2018

Turku, Luostarinkatu 5
Arkeologinen maatulkaus 26.4.2018



Kohteen sijainti



Tiivistelmä

Turun vanhalla asemakaava-alueella sijaitsevalla Luostarinkatu 5:n tonttimaalla suoritettiin 26.4.2018 maatutkakartoitus, jonka tavoitteena oli selvittää alueella sijaitsevien kiinteiden maanalaisten rakenteiden ja kulttuurikerrosten sijaintia ja laajuutta. Tonttimaalle tehtiin kaikkiaan neljä erillistä maatutkausaluetta, joista yksi sijaitsi tontin Luostarinkadun puoleisessa puutarhassa ja kolme tontin pohjoisosassa päiväkodin leikkipihan puolella.

Kahdella maatutkatuista alueista havaittiin viitteitä tonttimaan aiempaan käyttöön liittyvistä ilmiöistä. Luostarinkadun puoleisessa puutarhassa sijaitsevan alueen 1 aineistossa erottui luonteeltaan epäselviä anomalisia ilmiöitä, jotka liittyvät puutarhassa tehtyihin maaperän muokkauksiin. Leikkipihan puolella sijaitsevalla alueella 4 taas havaittiin selvä, maan pinnan alapuoliseen rakenteeseen viittaava ilmiö.

SISÄLLYS

Arkisto- ja rekisteritiedot.....	5
Kohteen kuvaus	6
Tutkimuksen tavoitteet ja toteutus.....	6
Maatutkauksen tulokset.....	7
Alue 1.....	7
Alueet 2-3	8
Alue 4.....	9
Yhteenveto maatutkauksen tuloksista	11
Lähteet.....	12

Arkisto- ja rekisteritiedot

Kohteen nimi: Luostarinkatu 5 (Turun kaupungin vanha asemakaava-alue, mj-rek. 853500004)

Kunta: Turku

Koordinaatit: ETRS-TM35FIN P: 6710504 I: 240117

Kohteen laji: kaupunkiarkeologinen kohde

Ajoitus: keskiaikainen, historiallinen

Tutkimuksen laatu: Maatutkaus

Tutkimuslupa: -

Tutkimuslaitos: Muuritutkimus ky

Vastuullinen johtaja: FT Kari Uotila

Kenttätyöt: FM Tarja Knuutinen

Kenttätyöaika: 26.4.2018

Tutkimusten laajuus: n. 200 m²

Tutkimuksen tilaaja: Turun kaupunki

Alkuperäinen raportti: Museovirasto, tilaaja, Turun Museokeskus

Raportin laajuus: 12 s.

Löydöt: -

Valokuvat: -

Kansikuva: Maatutkausalue 4 Luostarinkatu 5:ssa sijaitsevan päiväkodin leikkipihalla. Kuva: Tarja Knuutinen

Kohteen kuvaus

Turun Vanhalla asemakaava-alueella (mj-rek. 853500004) sijaitseva Luostarinkatu 5:n tonttimaa rajautuu etelässä Luostarinkatuun ja pohjoisessa Vartiovuoren puistoon. Tontilla sijaitsee 1700-luvun lopulta peräisin oleva professori Johan Gadolinin laboratoriorakennus, 1920-luvulla rakennettu sauna- ja pesularakennus, sekä laboratoriorakennuksessa toimineen kuumesairaalan avoimeksi makuusaliksi rakennettu puurakennus, jota nykyisin käytetään paikalla olevan päiväkodin vaunukatoksena.

Tontilla ja sen ympäristössä on 1700-luvun lopulla sijainnut Gadolinin kemianlaboratorioon liittyvä puutarha ja hetken aikaa mm. huvipuisto. Tonttimaata ei ole aiemmin tutkittu arkeologisesti. Tontin käyttöhistoriaa on kuvattu mm. Oscar Nikulan teoksessa Turun kaupungin historia 1721-1809.

Tontin Luostarinkadun puoleinen osa on edelleen puutarhaa, jossa kasvaa mm. hedelmäpuita. Tontin pohjoisosassa sijaitsee laboratoriorakennuksessa toimivan päiväkodin leikkipiha hiekkakenttineen. Tontin pohjoisosa kohoaa melko jyrkästi kohti Vartiovuoren puistoaluetta, ja tonttimaan korkeimmassa osassa maasto muuttuu kallioisemmaksi. Tonttia rajaavat aidat kaikilta sivuilta.

Tutkimuksen tavoitteet ja toteutus

Luostarinkatu 5:n tontilla suoritetun maatumkauksen avulla pyrittiin selvittämään alueella mahdollisesti olevien kiinteiden maanalaisten rakenteiden sijaintia ja laajuutta. Kiinteistölle tehtiin maatumkausta kaikkiaan neljällä erillisellä alueella: Ensimmäinen alue sijaitsee tontin kaakkoisosassa ja kolme aluetta päiväkotina toimivan päärakennuksen leikkipihan puolella (Kuva 1). Maatumkaus toteutettiin kaikilla alueilla 0,5 metrin linjavälillä. Tutkauksessa käytettiin Radar Systems Inc:n Zond 12 -maatumkalaitteistoa ja 500 MHz antennia, jonka syvyyssulottuvuus kohteella oli > 3 m.

Maatumkauksesta vastasi FM Tarja Knuutinen ja apuna kenttätövävaiheessa toimi Janne Haarala. Aineiston jälkikäsittelystä vastasi Tarja Knuutinen.

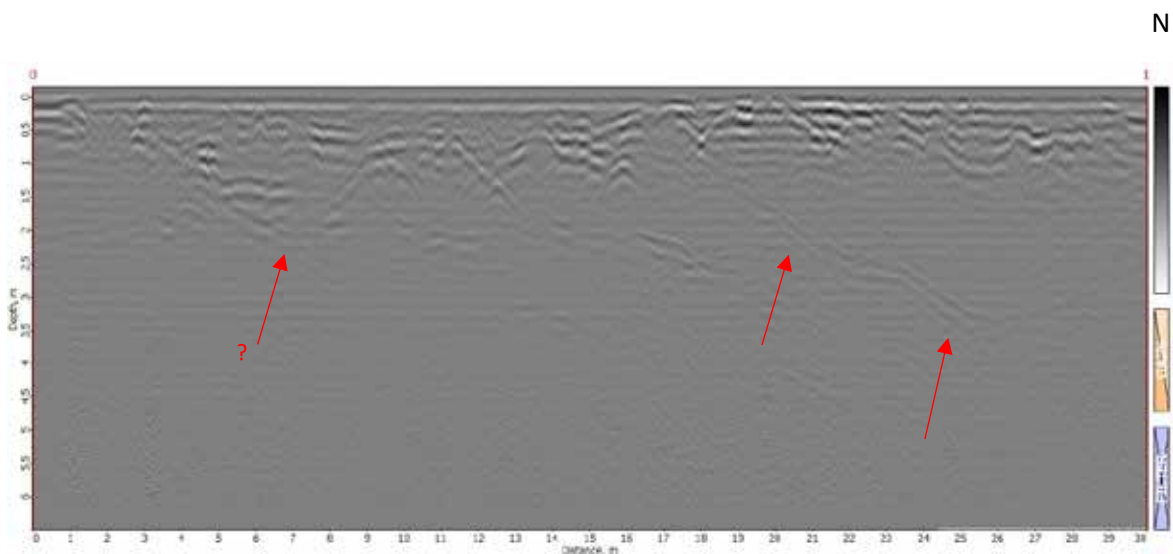


Kuva 1. Maatumkausalueet Luostarinkatu 5:n tontilla. Pohjakartta: Turun kaupunki. Kartta: Janne Haarala/Muuritutkimus Ky.

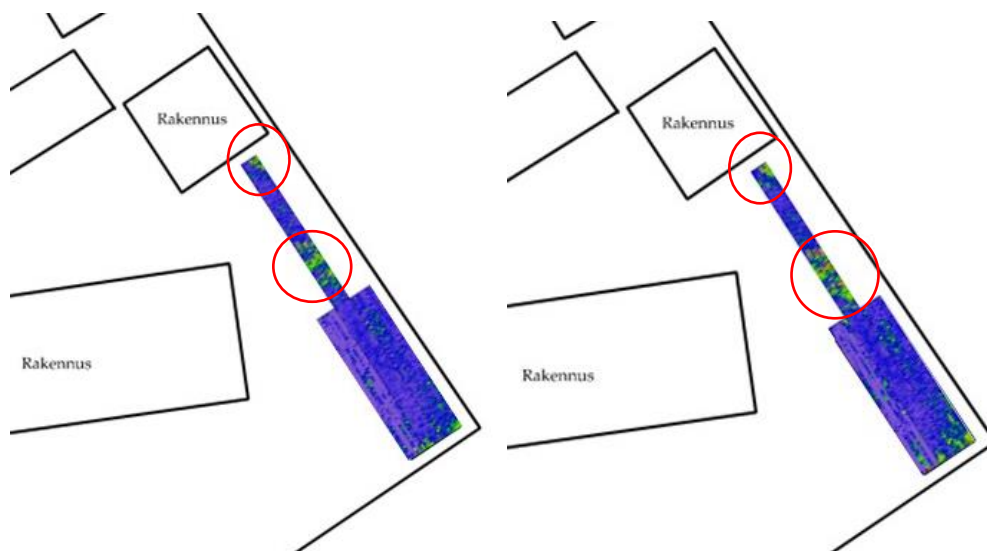
Maatutkauksen tulokset

Alue 1

Maatutkausaineiston perusteella Luostarinkatu 5:n tonttimaan kaakkoisosan maakerroksia on paikoitellen muokattu voimakkaasti. Erityisesti maatutkausalueen 1 pohjoisosassa on havaittavissa voimakasta vaihtelua maakerroksissa aina noin 1,5 metrin syvyyteen saakka, minkä lisäksi koskemattoman pohjamaannoksen yläpinta vaikuttaa muodostavan noin kolmen metrin syvyyteen ulottuvan painanteen. (Kuva 3.) Profiiliaineistosta koostettujen tasokuvien perusteella voimakkaat anomaliat keskittyvät kahteen kohtaan tutkausalueen pohjoispäädyssä. (Kuva 4.) Pohjoisempi anomalia liittyy maatutkausalueen pohjoispuolella sijaitsevaan rakennukseen.



Kuva 3. Maatutkausalue 1, profiililinja 10. Profiilissa erottuu maannoksen voimakas vaihtelu syvyydellä 0-150 cm. Profiilin pohjoispäädyssä kajoamattoman pohjamaannoksen pinta laskee voimakkaasti (merkitty nuolin).



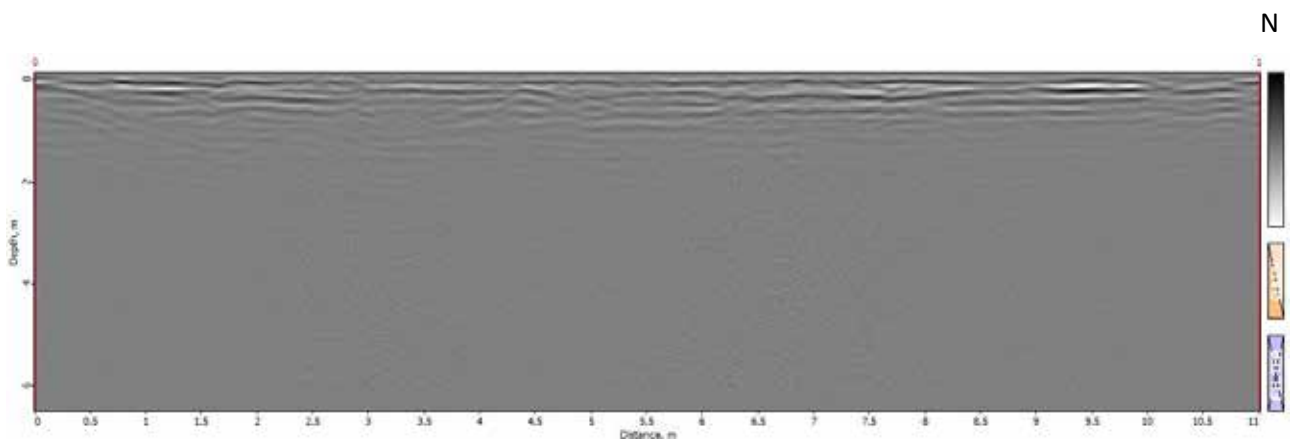
Kuva 4. Maatutkausalue 4 tasoissa S20 ja S30, n. 30-40 cm nykyisen maanpinnan alapuolella. Alueen pohjoisosassa erottuu kaksi voimakkaan anomalia aluetta. Eteläpäädyn voimakkaat signaalit liittyvät paikalla oleviin istutuksiin.

Alueet 2-3

Maatutkausalueet 2-3 sijaitsivat Luostarinkatu 5:n tonttimaan pohjoisreunalla, missä maasto kohoaa kohti kiinteistöä pohjoisessa rajaavaa Vartiovuoren puistoaluetta. Alueella on hyvin ohut maannos ja kallio kohoaa useassa kohtaa maan pintaan saakka. Maatutkauksen perusteella kalliopinta on kummallakin alueella epätasainen ja muodostaa paikoitellen syvempiä taskuja, mutta on pääosin 0-50 cm syvyydellä nykyisen pihanurmen pinnasta. (Kuvat 5 ja 6.) Maatutka-aineistossa ei erotu rakenteisiin tai muihin kiinteisiin muinaisjäänneksiin viittaavia ilmiöitä kummallakaan alueella.



Kuva 5. Maatutkausalue 3 Luostarinkatu 5:n tonttimaan pohjoisosassa. Kuvan vasemmassa reunassa erottuu maan pinnalle nouseva kalliopaljastuma. Taustalla Vartiovuoren puisto. Kuva: Tarja Knuutinen



Kuva 6. Alue 2, maatutkaprofiili 10. Tummempana linjana erottuva kalliopinta sijaitsee alueilla 2 ja 3 hyvin lähellä nykyistä pihanurmen pintaa.

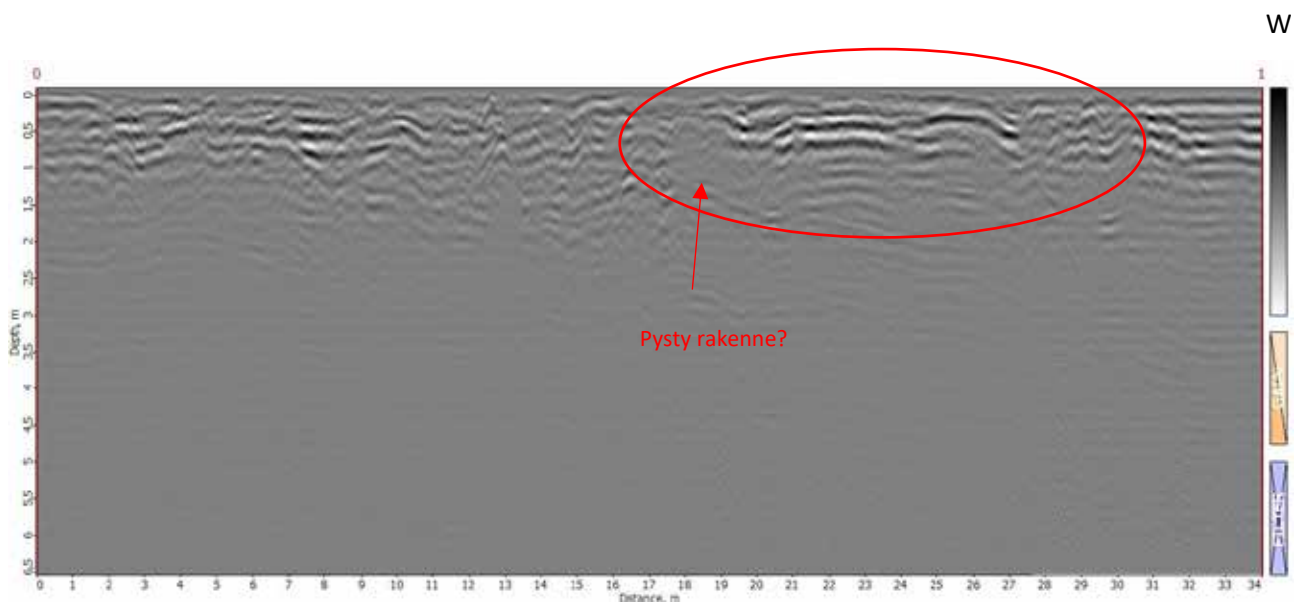
Alue 4



Kuva 7. Maatutkausalue 4. Alueen länsiosassa, keinutelineen edustalla maan pinnalle erottuva kohouma merkitty punaisella.

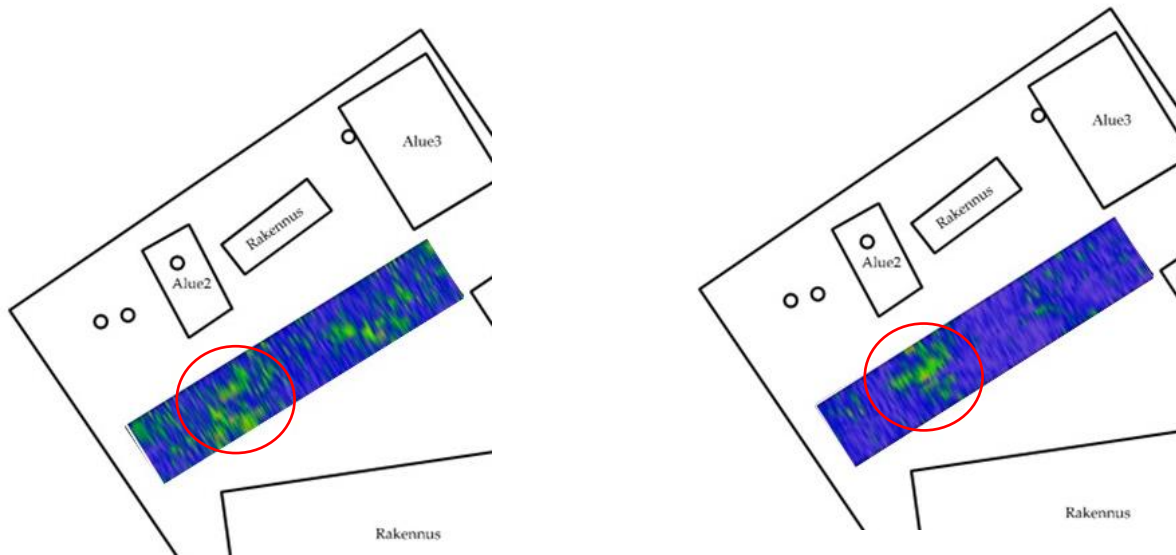
Maatutkausalue 4 sijoitettiin Luostarinkatu 5:n tonttimaan keskiosaan, päiväkodin käytössä olevan leikkipihan hiekkakentälle. (Kuva 7.) Hiekkakentän länsiosassa, keinutelinein edessä erottui jo maan pinnalle matalana kohoumana neliskulmainen alue, joka sisällytettiin maatutkettavaan alueeseen.

Myös maatutkausaimeistossa erottuu keinutelineen edustalla melko selvärajainen anomalia (Kuvat 9-12) joka ulottuu noin 80 cm syvyyteen nykyisestä maan pinnasta. Profiilikuvissa ilmiö erottuu selvästi ympäristöstä koostumukseltaan poikkeavana tasona (Kuva 8) ja kyseessä lienee kiinteä maan pinnan alapuolinen rakenne.

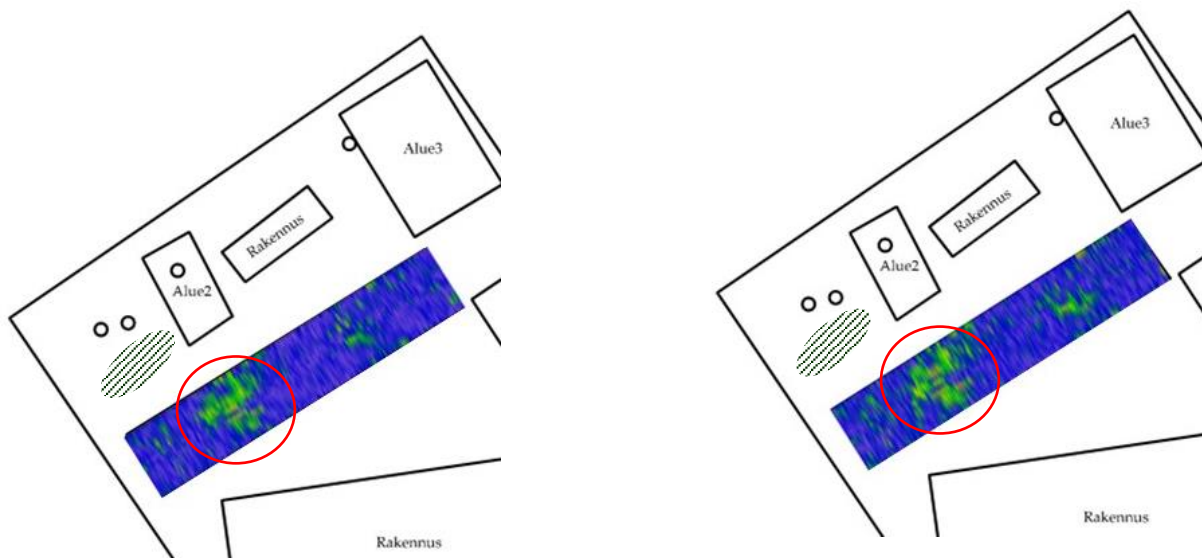


Kuva 8. Maatutkausalue 4, profiili 26. Punaisella merkitty tutkaosalueen länsiosan anomalin kerrostuma.

Myös maatutkausalueen itäosassa erottuu tasokuvissa pienialaisempi ja rajoiltaan epämääräisempi ilmiö, joka voi viitata maan pinnan alapuoliseen rakenteeseen tai koostumukseltaan poikkeavaan maakerrostumaan.



Kuva 9-10. Maatutkausalue 4 tasoilla S30 ja S40, n. 35-50 cm nykyisen maan pinnan alapuolella. Alueen länsiosassa (keinutelineen edustalla) erottuva anomalia ympyröity punaisella. Alueen itäosassa erottuu pienialaisempi ja rajoiltaan epäselvempi ilmiö.



Kuva 11-12. Maatutkausalue 4 tasoilla S45 ja S55, n. 55-70 cm nykyisen maan pinnan alapuolella. Alueen länsiosassa (keinutelineen edustalla) erottuva anomalia ympyröity punaisella. Alueen itäosan ilmiö muuttuu selvästi heikommaksi. Viivarasterilla merkittynä alue, jolle keinutelineen etupuolen ilmiö yksittäisten koelinjojen perusteella mahdollisesti jatkuu.

Varsinaisten yhtenäisten alueiden lisäksi maatutkalla tehtiin yksittäisiä koelinjoja alueiden 2 ja 4 välissä sijaitsevan keinutelineen luoteispuolelle. Koelinjojen perusteella on mahdollista, että keinutelineen edustalla sijaitsevan ilmiön aiheuttama rakenne jatkuu myös keinutelineen pohjois- ja luoteispuolelle.

Yhteenveto maatutkauksen tuloksista

Maatutkauksen perusteella tonttimaan pohjoisosassa, päiväkodin nykyisen leikki-alueella, keinutelineiden edustalla sijaitsee ainakin yksi maan pinnan alapuolinen kiinteä rakenne. Aivan tonttimaan pohjoisreunassa pohjakallio näyttää nousevan laajalla alueella lähelle maan pintaa, eikä alueella ole merkkejä kiinteistä rakenteista.

Tonttimaan Luostarinkadun puoleisessa puutarhassa on maatutkausaineiston perusteella voimakkaasti muokattuja maakerrostumia, mutta merkkejä kiinteistä rakenteista ei havaittu.

Lähteet

Nikula, Oscar 1972: Åbo stads historia: 1721-1809. Åbo.

**LUOSTARINKATU 5, TURKU
GADOLININ PUUTARHA, 2018**

Makrofossiilianalyysi

Tutkimusraportti 2018

Teija Alanko

Turun yliopiston Biodiversiteettiyksikkö

Kasvimuseo

Turun yliopisto

JOHDANTO	2
MATERIAALI JA MENETELMÄT	3
Maanäytteet	3
Maanäytteiden käsittely	3
MAKROFOSSIILIANALYYSIN TULOKSET JA TULOSTEN TARKASTELU	4
Hyötykasvit	5
Kulttuurinseuralliset ja kulttuuririkkaruohot	6
Kosteikko- ja rantakasvit	6
Puut	6
Muut jäänteet	6
LOPUKSI	6
Lähteet ja kirjallisuus	6

JOHDANTO

Turun Luostarinkatu 5:ssä (II kaupunginosan korttelin 5 tontti) asemakaavan muuttamisen vuoksi, rakentamista ennakoiden, tehtiin Muuritutkimus Oy:n toimesta kesällä 2018 Turun kaupungin tilaama arkeologinen koekaivaus, jonka yhteydessä otettiin maanäytteitä. Tontilla tehtiin kesällä 2018 myös kaupungin tilaama kasvillisuusselvitys luontoarvojen määrittämiseksi.

Akatemian professori Johan Gadolin (1760–1852) osti aikaisemman omistajan mukaan Alléenin peltona tunnetun alueen vuonna 1794 ja muokkasi siitä puutarhaa, jossa oli ilmeisesti tarkoitus kasvattaa taloudellisen hyödyn tavoittelussa muun muassa tupakkaa ja humalaa. Gadolin oli mukana joissakin teollisuuslaitoksissa, kuten ensin Naantalissa ja sittemmin Turussa toimineessa tupakkatehtaassa sekä turkulaisissa panimossa ja viinapolttimossa. Gadolin rakennutti tontille myös talon vuonna 1798 laboratoriokäyttöön. Puutarhassa kasvatettiin 1700-luvun lopulla myös muun muassa kurkkuja ja turkkilaisia papuja. Viimeistään vuonna 1812 puutarhassa kasvoi jo 300 omena- ja 200 kirsikkapuuta. Puutarha oli kasvanut Suomen suurimmaksi kaupapuutarhaksi, jonka tuotteita sai tilata ja niitä myytiin Gadolinin talosta, joka sijaitsi nykyisen Auronsillan tuntumassa.

Vuonna 1816 Gadolin myi puutarhansa rakennuksineen apteekkari Kjöllfeldtille, joka hankki sen lääkekasvien kasvattamista varten. Kjöllfeldt muutti puutarhan vuonna 1821 Surutoin-puistoksi, mutta myi puiston sittemmin panimomestari Lundbergille. Puistossa toimi myös ravintola. Vuonna 1826 pidetyn konkurssiuhutokaupan myötä puutarha rakennuksineen palautui Gadolinille, joka lopetti Surutoin-puiston toiminnan. Syyskuussa 1827 riehunut suurpalo ei ulottunut Vartiovuoren takaisille alueille, mutta paloa paenneiden asukkaiden kerrotaan tallanneen istutuksia. Lopullisesti puutarha hävisi uuden asemakaavan myötä 1830-luvulla, jolloin tontti jaettiin pienempiin ruutuihin ja kadut ja korttelit halkoivat suuren puutarhan. Tässä yhteydessä hävisi myös Gadolinin laboratorion takana kulkenut katu.

Tontilla sijaitsee nykyään kolme rakennusta. Päärakennuksen vanhin osa on vuodelta 1798. Rakennus on vuokrattu yksityiselle päiväkotiyritykselle. Vuonna 1922 pihalle rakennettiin katosrakennus sekä sauna- ja pesutuparakennus. Tontin ja rakennukset omistaa Turun kaupunki.



MATERIAALI JA MENETELMÄT

Maanäytteet

Muuritutkimus Oy:n toimesta tontilta otettiin maanäytteitä, joista 6 toimitettiin analysoitavaksi tässä selvityksessä (Taulukko 1).

Taulukko 1. Luostarinkatu 5:n maanäytteet.

Maanäyte	MN1	MN2	MN3	MN4	MN5	MN6
Yksikkö	Koeoja A, M101	Koeoja A, M101	Koeoja A, M101	Koekuoppa D, M301	Koekuoppa D, M401	Koekuoppa E, M401
Konteksti	Puutarhamultakerroksen pinta	Puutarhamultakerros	Puutarhamultakerroksen pohja	Puutarhamultakerros	Puutarhamultakerros	Puutarhamultakerros
Maannos	Pölisevää, likaisenruskeaa multamaata	Koppuraisempaa, savisempää kuin MN1, multamaata, jossa kiviä ja tiilimurskaa	Pehmeää, likaisenruskeaa, hienojakoista puutarhamaata, tiili- ja laasti-murskaa, hiekkaa ja pieniä kiviä	Isoja ja pieniä kiviä maan seassa	Likaisenruskeaa, puutarhamaata	Likaisenruskeaa, puutarhamaata
Tilavuus	2 litraa	2 litraa	2 litraa	2 litraa	2 litraa	2 litraa

Maanäytteiden käsittely

Maanäytteet analysoitiin Muuritutkimus Oy:n tilaustyönä allekirjoittaneen toimesta Turun yliopiston Biodiversiteettiyksikön Kasvimuseon tiloissa arkeobotaniikan laboratoriossa, jossa tutkittu aineisto myös säilytetään. Näytteet kellutettiin ja pestiin 10 litran muovikämmelissä hanavedellä. Näytteitä huuhdeltiin juoksevalla hanavedellä useita kertoja, jotta kaikki orgaaninen aines erottui pintaan nousten hiekan ja muun jäljelle jäävän maa-aineksen seasta. Ämpäriin jäljelle jäävä maa tutkittiin myös silmämääräisesti ja käsin suurempien jäänteiden ja löytöjen havaitsemiseksi. Orgaaninen aines seulottiin (0.125 –) 0.25 – 0.5 – 1.0 mm seulasarjoilla, huuhdeltiin seuloilla ja kerättiin petrimaljoille.

Materiaali tutkittiin stereomikroskoopin alla. Kaikki makrofossiiliset kasvijäänteet poimittiin, määritettiin ja laskettiin. Myös muu huomionarvoinen materiaali (muut jäänteet ja löydöt) poimittiin, määritettiin tai nimettiin, laskettiin tai arvioitiin ja kirjattiin ylös. Löydetyt hiiltyneet makrofossiilit ja muu materiaali kuivattiin ja säilytetään kuivana, hiiltymättömät makrofossiilit säilytetään pääosin 50%-etanoliliuoksessa, poikkeuksena esimerkiksi terttuseljan (*Sambucus racemosa*) kovat kuoret ja kriikunan (*Prunus domestica* ssp. *insititia*) kivi, jotka kuivattiin ja säilytetään kuivana. Makrofossiilien määrittämisessä käytettiin tarvittaessa apuna määrittäjäkirjallisuutta (kuten Cappers et al. 2006) ja Turun yliopiston Biodiversiteettiyksikön Kasvimuseon siementen vertailukokoelmaa. Kasvien nimistö on Hämet-Ahti et al. 1998 ja Kasvien suomenkieliset nimet -tietokannan mukainen.

MAKROFOSSIILIANALYYSIN TULOKSET JA TULOSTEN TARKASTELU

Taulukko 2. Luostarinkatu 5:n makrofossiilit.

Luostarinkatu 5 Turku Gadolinin puutarha Kasvimakrofossiilit 2018							
Maanäyte MN	1	2	3	4	5	6	YHT
Alue	KO A	KO A	KO A	KK D	KK D	KK E	
Hyötykasvit							
Cereale hiiltynyt	1	1	2	2	1		7
<i>Hordeum vulgare</i> hiiltynyt	1						1
<i>Hyoscyamus niger</i>					3		3
<i>Prunus domestica</i> ssp. <i>insititia</i>					1		1
<i>Rubus idaeus</i>	3		8	2		1	14
<i>Sambucus racemosa</i>	151	4	30		1		186
<i>Secale cereale</i> hiiltynyt	1	1					2
Kulttuurikasvit							
cf. <i>Alchemilla</i> sp.					1		1
<i>Bromus secalinus</i> hiiltynyt		2	5				7
<i>Chenopodium album</i>	15	8	15	19	53	70	180
<i>Chenopodium</i> sp.		2	3			1	6
Fabaceae					1		1
<i>Lamium</i> sp.	1						1
<i>Luzula</i> cf. <i>multiflora</i>				1			1
<i>Plantago major</i>	1	3		1	6		11
<i>Poa</i> sp.			2	1	2		5
<i>Polygonum aviculare</i>		1					1
<i>Ranunculus repens</i>		1					1
<i>Trifolium</i> sp.		2					2
cf. <i>Vicia</i> sp. hiiltynyt		1					1
<i>Viola</i> sp.	1				8		9
Kosteikkokasvit							
<i>Carex nigra</i> -tyyppi hiiltynyt			1				1
<i>Carex</i> sp. 2-kylk.		2		1			3
<i>Carex</i> sp. 2-kylk. hiiltynyt				1			1
<i>Carex</i> sp. 3-kylk.		1					1
<i>Carex</i> sp. 3-kylk. hiiltynyt			1				1
Puut							
<i>Acer platanoides</i> hedelmän lenninsiipi	1				7		8
<i>Betula pendula</i>					7		7
<i>Betula pubescens</i>					3		3
<i>Betula</i> sp.	1	1					2
<i>Picea abies</i> neulanen				3	1		4
<i>Picea abies</i> neulanen hiiltynyt	1		1	1	1		4
Indet.	7		2		5	1	15
Kasvimakrofossiilit yht.	185	30	70	32	101	73	491
Taksonit	12	14	10	8	14	3	28

Maanäyte MN	1	2	3	4	5	6
Muut jäänteet						
pieniä kasvin lehtiä						x
minioksia vihreässä lehdessä					14	
<i>Sphagnum</i> sp. oksa	3	1	1			
lehtisammal oksia					8	
hiilisiilppua		x	xx			x
hiilipalaa	x	x	xx	x	x	xx
puusilppua						xx
puupalaa	x	x	x	x	x	xx
kaarnaa	x					
juuria	xxx	xx	xx	xx	xx	xx
juurisiilppua						xx
kasvisilppua		x	x			
tiilimurskaa/paala	x	x		x	x	x
laastipalaa	x					
ahvenkalan suomu			2			
kalan suomu			2			1
kalan ruoto						1
kalan nikama			2	2		
Insecta		1			1	
Insecta Coleoptera					1	
Insecta/muurahainen					1	1
punkki	4	1				
<i>Lumbricus terrestris</i> munakotelo	9		2		2	
toukka		2				1
pieni luu						1
sklerotio	x	x	x		x	x
vihreä lasinpala	1					
x=vähän, xx=kohtalaisesti, xxx=paljon						

Tutkitusta aineistosta löytyi yhteensä 491 kasvimakrofossiilia ja 28 kasvitaksonia (Taulukko 2).

Hyötykasveihin ryhmitellyistä kasveista aineistosta löytyi joitakin hiiltyneitä viljanjyviä (Cereale, 7), ja lisäksi lajilleen saattoi erottaa ohraa (*Hordeum vulgare*, 1) ja ruista (*Secale cereale*, 2). Puutarhakasveja aineistossa olivat lääkekasvi hullukaali (*Hyoscyamus niger*, 3), vadelma (*Rubus idaeus*, 14) sekä kriikuna (*Prunus domestica* ssp. *insititia*, 1) ja terttuselja (*Sambucus racemosa*, 186).

Myrkyllinen hullukaali, jota on käytetty muun muassa kipulääkkeenä, on Suomessa arkeofyytti ja se oli apteekkitavaraa ja farmakopeassa 1900-luvulle saakka. Hullukaalin siemenet säilyvät hyvin, itämiskykyisinäkin, maaperän siemenpankissa, ja maata kaivettaessa saattavat nousta pintaan ja lähteä kasvamaan.

Kriikunaa on kasvatettu Suomessa ainakin 1700-luvun lopulta ja Ruotsissa se tunnettiin jo keskiajalla. Terttuseljan siemenjäänteitä on löytynyt Suomessa paljon eri-ikäisistä kerroksista, vaikka oletetaan, että sen laajempi kasvatusta alkoi Suomessa vasta 1800-luvun alussa. Turkulaisista siemenmyyntiluetteloista terttuselja löytyy 1800-luvulta.

Kulttuurinseuralaisia ja kulttuuririkkaruohoja aineistossa olivat muun muassa rukiinviljelyn indikaattorilaji ruiskattara (*Bromus secalinus*, hiiltynyt, 7), jauhosavikka (*Chenopodium album*, 180), piharatamo (*Plantago major*, 11) ja rönsyleinikki (*Ranunculus repens*, 1). Kosteikko- ja rantakasveista löytyi muutamia saroja (*Carex nigra* -tyyppi, *Carex* sp. 2-kylkinen ja 3-kylkinen).

Puista kiinnostavin oli vaahtera (*Acer platanoides*, 8), lisäksi löytyi koivujen (*Betula pendula*, 7, *Betula pubescens*, 3) ja kuusen (*Picea abies*, 8) jäänteitä. 1700-luvulla Pehr Kalm kasvatti vaahteraa pensasaitakasvina Turun akatemian puutarhassa. 1800-luvulla vaahtera oli yksi yleisistä puistopuista ja ennen suurpaloa 1827 Turussa ainakin Julinin apteekki, joka harrasti puutarhakauppaa, myi muun muassa vaahteran taimia.

Aineistosta löytyneitä muita jäänteitä olivat pienet, määrittämättömät kasvin lehdet ja tarkemmin määrittämättömät rahka- ja lehtisammalten oksat; hiiltynyt ja hiiltymätön puu pienenä palana ja silppuna sekä kaarna ja juuret palana ja silppuna sekä sklerotiot; tiili- ja laastimurska; sekä ahvenkalan että muun kalan suomut, kalan ruodot ja nikamat; hyönteiset (Insecta), joissa yksi lähes kokonainen kovakuoriainen (Coleoptera) sekä muurahaisen osia, punkkeja, kastemadon (*Lumbricus terrestris*) munakoteloita sekä toukkia; pieni luu ja vihreä lasinpala.

LOPUKSI

Vaikka tutkitussa makrofossiiliaineistossa oli hyöty- ja puutarhakasveja, jotka ovat hyvin voineet kasvaa tontilla sijainneissa Gadolinin tai Kjöllersfeldtin puutarhoissa, ja lisäksi löytyi puutarhan maanparannuksesta kertovia keittiöjätteen jäänteitä (esim. hiili, kalanjäänteet), nämä kyseiset puutarhalajit eivät suoranaisesti kerro näiden kyseisten puutarhojen erikoislaatuudesta.

Espoossa 8.11.2018

Teija Alanko, FT

teija.alanko@utu.fi, teija@riimunkantaja.com

Lähteet ja kirjallisuus

- Cappers, R.T.J., Bekker, R.M. & Jans, J.E.A. 2006. *Digital Seed Atlas of the Netherlands*. Groningen Archaeological Studies 4. Barkhuis Publishing, Eelde. 502 s.
- Hämet-Ahti, L., Suominen, J., Ulvinen, T. & Uotila, P. (toim.) 1998. *Retkeilykasvio*. Neljäs painos. Luonnontieteellinen keskusmuseo, Helsinki.
- Kasvien suomenkieliset nimet: verkkotietokanta <http://finto.fi/kassu/fi/>
- Nummi, A. 2008. Puita ja istutuksia autonomian ajalla. Teoksessa: Väre, H., Koponen, A., Hämet-Ahti, L., Hagman, M. & Raisio, J. (toim.) Puiden jäljillä. 400 vuotta dendrologian historiaa. Publications of the Finnish Dendrological Society 9, Yliopistopaino, Helsinki, s. 71–110.
- Salmi, E. J. 1940. Turun vanhan akatemian kemian tutkijoista, etenkin Juhana Gadolinista. Teoksessa: Varsinais-Suomen Maakuntakirja 7. Varsinais-Suomen Maakuntaliitto. Turku, s. 115-134.
- Turun kaupunki 2017. Asemakaavanmuutos II kaupunginosaan. Diaarinumero 1411-2017. Asemakaavatunnus 3/2017. Osallistumis- Ja Arviointisuunnitelma 6.10.2017. Ympäristötoimiala, Kaupunkisuunnittelu, Kaavoitusyksikkö, Turku.