

38

37

004

008

VIII

53

009

005

1:2500

0 25 50 100

6708-200

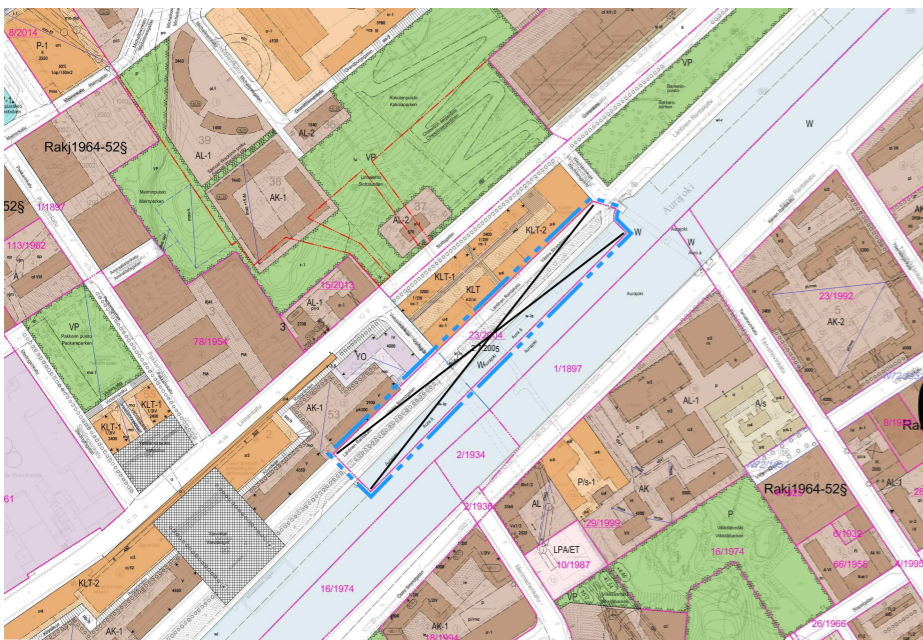
Merkintöjen selite:



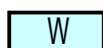
3 m kaava-alueen rajan ulkopuolella oleva viiva, jota otsakkeessa mainittu kaavanmuutos koskee ja jolta aiemmat kaavamerkinnot ja -määräykset poistuvat.

23/2004
2.7.2005

Poistuvan kaavan tunnus ja voimaantulopäivä.



ASEMAKAAVAMERKINNÄT JA -MÄÄRÄYKSET:



Vesialue.



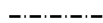
3 m kaava-alueen rajan ulkopuolella oleva viiva.



Kaupunginosan raja.



Korttelin, korttelinosan ja alueen raja.



Osa-alueen raja.



Kaupunginosan numero.

Kaupunginosan nimi.

Läntinen Rant

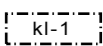
Alueen nimi.

220

Rakennusoikeus kerrosalaneliömetreinä.

I

Roomalainen numero osoittaa rakennusten, rakennuksen tai sen osan suurimman sallitun kerrosluvun.

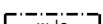


Liikerakennusten rakennusala, jolle saa sijoittaa ravintola- ja huutorakennuksen vierasvenesataman käyttöön. Rakennusosalalle saa rakentaa merkittyä rakennusoikeutta ylittävää kalettua ulkotilaa.

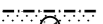
Rakennuksen ja katetun ulkotilan ehdoton ylin korkeusasema on +6.5. Ylimmän korkeusaseman yläpuolelle ei saa sijoittaa kiinteitä rakenteita eikä teknisiä laitteita lukuunottamatta kevyitä poistoilmapiippuja ja kattoterassin kaiteita vähäisessä määrin. Rakennuksen katolle saa sijoittaa terassin. Kattoterassia ei saa kattaa, eikä sinne saa sijoittaa kiinteitä katoksia tai markiiseja. Rakennuksen katon osa, jolle ei rakenneta terassia, suositellaan toteutettavaksi viherkattona. Rakennuksen julkisivumateriaalina tulee käyttää mahdollisimman paljon läpinäkyvää lasia, jotta näkyvät kadulta joelle säilyvät. Enintään 40 % rakennuksen julkisivuista saa olla umpinaisia. Umpinainen osa tulee toteuttaa puuverhoiluna.

Rakennuksen ja rakennelmien tulee olla laadukkaita ja sopia valtakunnallisesti merkittävään teollisuushistorialliseen ja kaupunkikuvallisesti tärkeään rakennettuun kulttuuriympäristöön (RKY).

Rakennusluvasta on kuultava kaupunkikuvaneuvottelukuntaa tai vastaavaa toimielintä. Polkupyöräpaikkoja on järjestettävä 1 kutakin ravintolan 7 asiakaspaikkaa kohti. Rakennuksen ulkoalueiden ja polkupyöräpaikkojen tulee liittyä ympäröivään katutilaan. Alueella on käytettävä samoja tai laatusoltaan vastaavia materiaaleja kuin viereisellä katualueella.



Vesialueen osa, jolle saa sijoittaa laitureita ja vierasvenesatamaa palvelevia ympäristöön sopivia kevyitä rakennelmia.



Istutettava alueen osa, jolle saa sijoittaa lasten leikkivälineitä, polkupyöräpaikkoja ja kävelyteitä.



Säilytettävä/täydennettävä puurivi.



Pihakatu.



Alueen osa, joka kuuluu valtakunnallisesti merkittävään rakennettuun kulttuuriympäristöön. Alue on teollisuushistoriallisesti ja kaupunkikuvallisesti tärkeä. Aluetta koskevista suunnitelmista tai muutostöidenpiteistä on kuultava museoviranomaista ja kaupunkikuvaneuvottelukuntaa.

/kp

Kansallinen kaupunkiusto. Alue, joka kuuluu ympäristöministeriön 5.6.2013 antamalla päätöksellä perustettuun kansalliseen kaupunkiin.

Yleisiä määräyksiä:

Muinaisiaännökset

Pihakatualueella saattaa sijaita muinaismuistolain mukainen muinaismuistokohde. Museoviranomaiselle on varattava tilaisuus alueen arkeologiseen tutkimiseen. Toimenpiteistä, joilla alueen maaperään kajotaan, on ilmoitettava museoviranomaiselle riittävän ajoissa ennen rakennustoimenpiteisiin ryhtymistä.

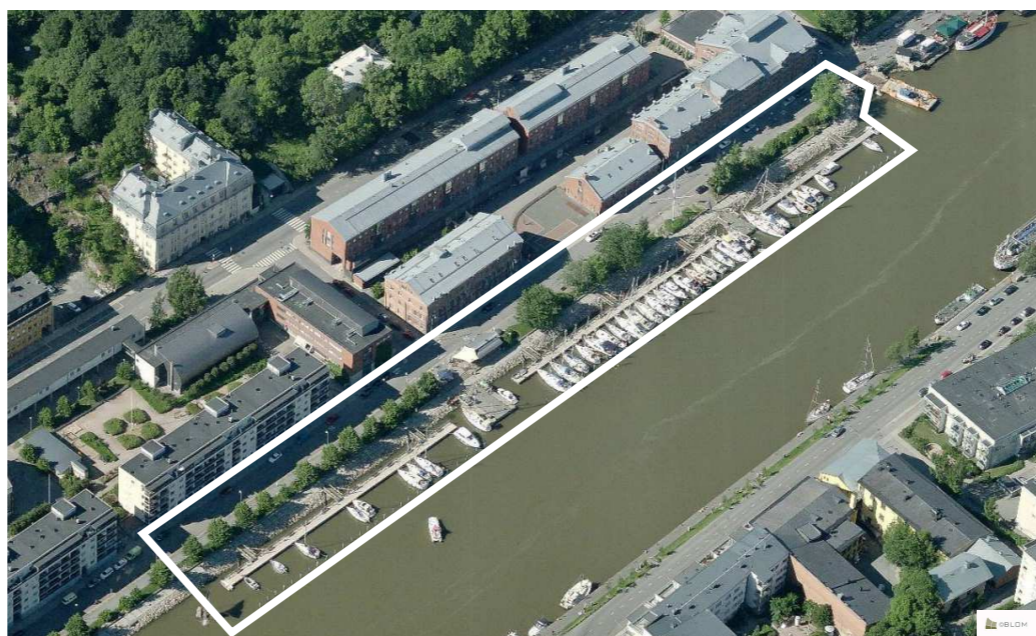
Vesialueella saattaa olla vedenalaista kulttuuriperintöä. Ennen vesirakennushankkeita vedenalainen kulttuuriperintö tulee selvittää. Vesialueen ruoppaus- ja rakentamishankkeista tulee pyytää lausunto Museovirastolta hyvissä ajoin etukäteen.

Maaperän ja pohjasedimenttien pilaantuneisuus

Pihakatualueella maaperän pilaantuneisuus ja puhdistustarve on arvioitava ennen rakentamista.

Vesialueen pohjasedimenttien pilaantuneisuus ja puhdistustarve on arvioitava alueella, joilla on kaavan mukaisesta rakentamisesta johtuva ruoppaustarve.

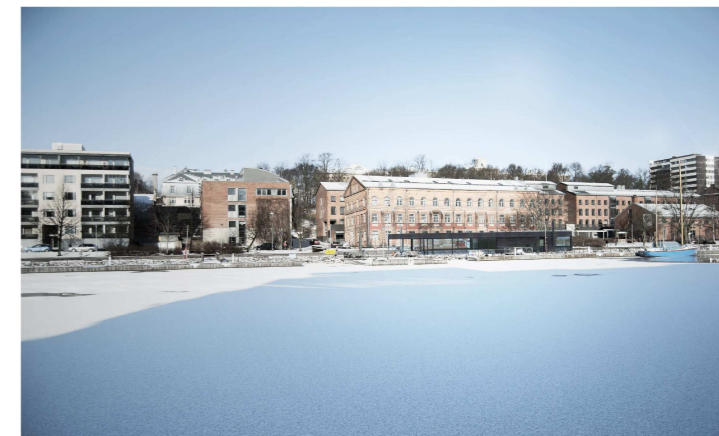
Tähän asemakaavakarttaan liittyy selostus, jossa on esitetty kaavan lähtökohtiin ja tavoitteisiin liittyvät tiedot, kaavaratkaisun perustelut, kuvaus kaavasta ja sen vaikutuksista.



Viistoilmakuva



Sijaintikartta



Havainnekuva Arkkitehtitoimisto Haroma & Partners



Havainnekuva Arkkitehtitoimisto Haroma & Partners

TURKU		ÅBO		Asemakaavatunnus Detailplanebeteckning	16/2015
				Diariomnumero Diarienummer	14093-2013
Työnimi Arbetsnamn		"Vierasvenesataman paviljonki"		Mittakaava Skala	1:2500
Osoite Adress		Läntinen Rantakatu			
Asemakaavanmuutos					
Kaupunginosa:		008 VIII		VIII Västra Standgatan (del)	
Katu:		Läntinen Rantakatu (osa)		Västra Standgatan (del)	
Vesialue:		Aurajoki (osa)		Aura å (del)	
Kaupunginosa:		009 IX		IX Västra Standgatan (del)	
Katu:		Läntinen Rantakatu (osa)		Västra Standgatan (del)	
Vesialue:		Aurajoki (osa)		Aura å (del)	
Kaavoituksen pohjakartta täyttää asemakaavan pohjakartalle asetetut vaatimukset. Baskartan oppfyller de krav som ställts på detaljplanens baskarta.					
Kaupungingeodeetti Stadsgeodet		Ilkka Saarimäki		18.1.2016	
LUONNOS Utkast		KSYLK hyväksynyt		EHDOTUS Förslag	
		KSYLK hyväksymyt Godkänd av SPMND		7.6.2016 §164	
Hyväksytty kaupunginvaltuustossa Godkänd av stadsfullmäktige					
Kaupunginsihteeri Stadssekreterare		20.6.2016 § 128			
Tullut voimaan Trätt i kraft		6.8.2016			
YMPÄRISTÖTOIMIALA • KAUPUNKISUUNNITTELU • KAAVOITUSYKSIKKÖ MILJÖSEKTORN • STADSPLANERINGEN • PLANLÄGNGNINGSENHETEN					
Muutettu 7.6.2016 (KSYLK §164) Muutettu 23.5.2016 (lausunnot)		Piirtäjä Ritare		Valmistelija Beredare	
TURKU ÅBO		4.4.2016		Markku Toivonen	