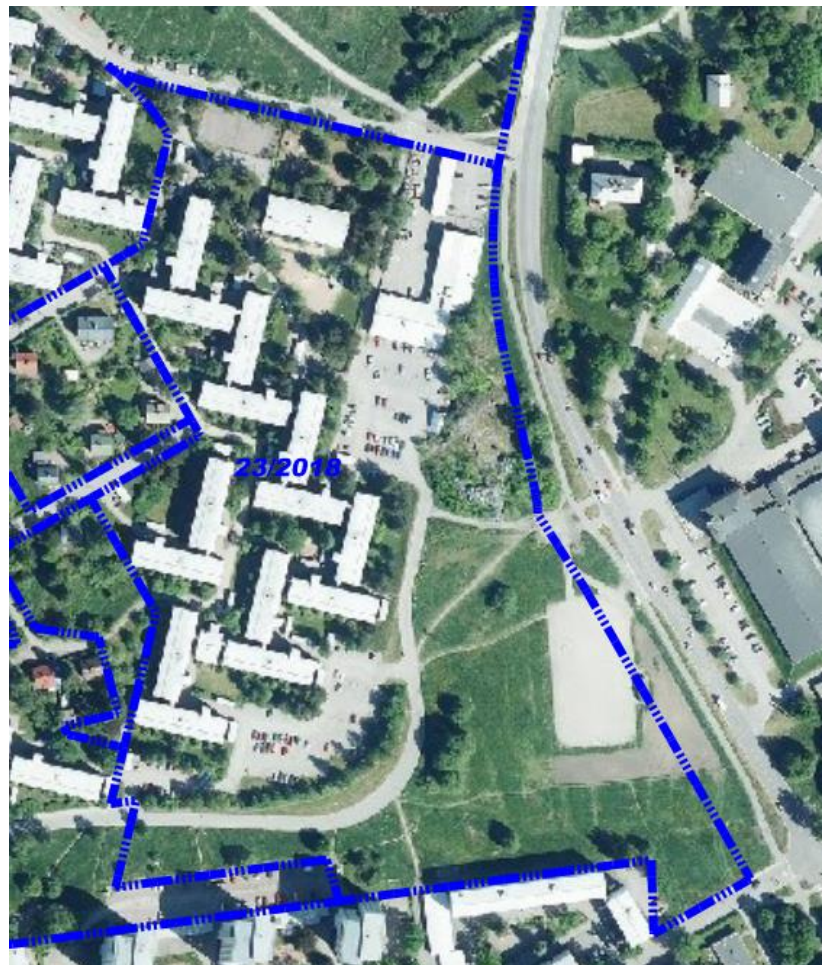


ASEMAKAAVANMUUTOS



Kylänkulma

1.6.2020

Sisällys

1 Osallistumis- ja arviointisuunnitelma ja saadut mielipiteet	2
2 Aloituskokous viranomaisille.....	6
3 Kaupunkikuvatyöryhmä	6
4 Yleisötilaisuus.....	6
5 Kaavaehdotus lausunnoilla.....	6
6 Kaavaehdotus nähtävillä (MRL 65 §)	6
7 Mielipide nähtävilläolon jälkeen.....	6

1 Osallistumis- ja arviointisuunnitelma ja saadut mielipiteet

Osallistumis- ja arviointisuunnitelma oli nähtävillä Kaupunkiympäristötoimialan asiakaspalvelussa ja kaupungin internetsivulla.

Mielipiteet

Kaavanmuutoksen valmisteluun liittyen kaavoitukseen on saapunut yhteensä 10 mielipidekirjettä, joista yksi alueen asukkaalta, viisi yhdistyksiltä ja neljä julkisilta toimijoilta.

Turun luonnonsuojeluyhdistys ry 21.1.2019

Uhrimäen muinaismuistoalueen rajausta ja alueen luonto- ja kulttuuriarvot tulisi kirjata luonnokseen yhdistettynä arvioon siitä, miten rakennus- ja muut toimenpiteet tulevat vaikuttamaan näiden arvojen säilymiseen. Yhdistys on huolissaan kallioalueen herkän kasvillisuuden kulumisesta. Luonnonsuojeluyhdistys toivoo luonnosvaiheessa esitettävien arviot hankkeen vaikutuksista alueen luontoarvoille. Tueksi tähän olisi saatava luontoselvitys, joka pitäisi sisällään myös lepakkoselvityksen. Purettavien rakennusten lepakkotilanne olisi tarkistettava.

Yhdistys iloitsee voittaneen suunnittelukilpailutyön tavoitteista laatia rakennettavan asuntokohteen yhteispihasta puistomainen. Yhdistys ihmettelee OAS:ssa esiintyvää lausetta, jossa sanotaan, että rakennuksia ei olla purkamassa. Olemme ymmärtäneet, että muutamia rakennuksia nimenomaan ollaan purkamassa. Tekstiä on syytä siltä osin korjata luonnostekstiä laadittaessa.

Kaavoitus:

Turun luonnonsuojeluyhdistys esittää mielipiteenään luontoselvityksen tarvetta kaava-alueelta. Yo-kylä on suunniteltavan kohteen osalta rakentunut viljelykäytössä olleelle peltoalueelle, jonka luontoarvot ovat täysin muuttuneet rakentamisen seurauksena. Kuten TLSY:kin mainitsee, kaupunkiluonnon monimuotoisuusarvot ovat sidoksissa alueen viherrakentamiseen ja käytettyyn kasvilajistoon. Alueen ainoa luonnontilainen kohde on Uhrimäen kallioketokumpare. Uhrimäen alueen lajisto on tarkasteltu viime vuonna ja alueella on vahva suojellinen asema muinaisjäänkökohteena. Kaavatyössä otetaan huomioon alueen säilyminen. Näillä perusteilla luontoselvityksen tekemistä kaava-alueelta ei nähty tarpeelliseksi.

Turun luonnonsuojeluyhdistyksen lausunnossa viitataan myös mahdolliseen lepakoiden liikkumiseen kaava-alueella ja lepakoiden päiväpiilojen tai talvehtimispaikkojen esiintymiseen purettavissa rakennuksissa.

Lepakoita, lähinnä pohjanlepakoita, havaitaan varsin yleisesti liikkumassa kaupunkialueella eikä Turun Yo-kylä muodosta tässä suhteessa poikkeusta. Pohjanlepakat voivat lentää yhden yön aikana eri ruokailualueiden välillä jopa toistakymmentä kilometriä. Pelkät havainnot lennossa olevista lepakoista eivät sinänsä anna tietoa niiden käyttämisestä

levähdys- tai lisääntymispaikoista. Vaikka juuri pohjanlepakko on lajina varsin joustava päiväpiiloinaan käyttämiensä rakennusten suhteen, ei purettaviksi aiotuissa rakennuksissa ole kovinkaan todennäköisesti lajin lisääntymis- ja levähdyspaikkoja, mm. siksi, että se suosii tavallisesti asuintaloja. Muita lepakkolajeja alueella tavattaneen vain satunnaisesti, sillä ne tarvitsevat puustoisempaa, sulkeutunutta ympäristöä.

Turun kaupungin ympäristönsuojelun tiedossa ei ole mitään näyttöä lepakoiden esiintymisestä purettavissa rakennuksissa eikä myöskään perusteltua syytä olettaa rakennusten olevan LSL 49 §:ssä tarkoitettuja lepakoiden lisääntymis- ja levähdyspaikkoja. Ympäristönsuojelu ei näe tarvetta asian lisäselvittämiseen.

Alueen uusi maankäyttö, joka tuo alueelle lisää ihmisiä ja liikennettä sekä kaupunkirakenteen tiivistyminen vaikuttavat luontoarvoihin kaventamalla sen elintilaa ja heikentämällä elintilan kaventumisella.

Kaavoitus on korjannut Osallistumis- ja arviointisuunnitelmaan pvm 5.12.2018 virheellisesti muotoillun maininnan rakennusten purkamisesta. Tontilla 19 sijaitseva päiväkotikiinteistö tontilla 17 sijaitsevat huoltorakennukset on ainoastaan tarkoitus purkaa. Korjattu kohta OAS:ssa on seuraava: ”Mitään olevia rakennuksia ei ole tarkoitus purkaa. Tontit 17 ja 20 ovat kaavateknisistä syistä otettu mukaan kaavanmuutokseen, koska niiden kautta mahdollisesti muodostuu uusi ajoyhteys uusille opiskelija-asuntojen kortteli-alueille.”

Turun nuorisovaltuusto 28.1.2019

Nuorisovaltuusto kannattaa kaikkea tämän kaltaista uudisrakentamista, joka mahdollistaa kaupungin kasvun vielä isommaksi opiskelijakaupungiksi. Nuorisovaltuusto haluaa myös muistuttaa opiskelijarakennuksien esteettömyydestä, ja tukea opiskelijoiden hyvinvointia myös rakennustöiden aikana.

Karhun kansa ja Pakanaverkko Oy 18.10.2019

Karhun kansa on rekisteröity uskonnollinen yhdyskunta, jonka uskonnonharjoitus perustuu itämerensuomalaiseen perinteeseen. Pakanaverkko ry on yhdistys, jonka tarkoituksena on edistää erilaisten pakana- ja luonnonuskontojen harjoittajien yhteistoimintaa ja yhteiskunnan uskonnollista tasa-arvoa. Kiitämme tähänastiseen suunnittelutyöhön osallistuneita tahoja siitä, että tämän monin tavoin arvokkaan kohteen säilyttäminen ennallaan on huomioitu hankkeen eri vaiheissa.

Uhrimäen alueella on kulttuurihistoriallisen arvonsa lisäksi suuri merkitys myös nykyajassa harjoitetulle uskonnollisuudelle. Itämerensuomalaisen uskomusperinteen ja monien muiden pakana- ja luonnonuskontojen harjoittajille kuppikivet lähiympäristöineen ovat pyhiä paikkoja, joihin mennään yksin tai yhdessä kunnioittamaan jumalia ja henkiä, antamaan uhrilahjoja, rukoilemaan ja hiljentymään. Uhrimäen sijainti tekee siitä saavutettavuus näkökulmasta erityisen hyvän. Uhrimäellä on helppo käydä viivähtämässä hetki vaikkapa matkalla bussipysäkille, ja se onkin monelle keskeinen kohde jokapäiväisen, arjen lomassa eletyn uskonnollisuuden kannalta.

Kaavoitus:

Alue, johon mielipiteessä viitataan, on merkitty kaavakarttaan Muinaismuistoalueeksi (SM-1). Alueella sijaitsee muinaismuistolaitilla (295/1963) rauhoitettu kiinteä muinaisjäänös. Alueen kaivaminen, peittäminen, muuttaminen, vahingoittaminen ja muu siihen kaivoaminen on muinaismuistolain nojalla kielletty.

Asukas Hakapellonkadulta 19.12.2019

Kaava tulisi toteuttaa siten, että Elinanpuistossa säilytetään kunnollinen viheralue Hakapellonkadun kiinteistöjen ja Ylioppilaskylän alueen välissä. Lisäksi tätä viheraluetta pitäisi kehittää puistomaisemmaksi esimerkiksi istuttamalla puustoa. Myös polttokenttäkaluston alue pitää tutkia tarkasti, kartoittaa sen laajuus ja säilyttää alue mahdollisena

puistona. Kylänkulman ja Elinanpuiston alue on historiallisesti poikkeuksellisen merkittävää, sillä seudulla on sijainnut yksi Suomen varhaisimmista asutuskeskittymistä. Arkeologisista jäänteistä iso osa on jo tuhoutunut Ylioppilaskylän rakentamisvaiheessa, eikä tätä tuhoa pidä laajentaa.

Kaavoitus:

Kaavaluonnoksessa 1.6.2020 on päiväkodin tonttia varten varattu noin 10 000 m²:n alue Elinanpuistosta. Tämän jälkeen Elinanpuiston leveydeksi jää noin 40 metriä Hakapellonkadun varren asuinkerrostalojen kohdalla, joka leveydeltään on sama kuin Elinanpuiston länsipäässä ja edelleen hahmotettavissa puistoalueeksi. Muuritutkimus Oy teki keväällä 2020 Turun kaupungin tilauksesta muinaismuistoalueen etelä- pohjoispuolella koetutkimuksia tarkoituksena selvittää muinaisjäännösalueen laajuus asemakaavamuutostarpeesta johtuen. Koetutkimusten perusteella Hallinkorvan puistikon muinaisjäännös rajoittuu kallioalueelle ja kaavaluonnoksessa se on merkitty Muinaismuistoalueeksi (SM-1), jolla sijaitsee muinaismuistolaitilla (295/1963) rauhoitettu kiinteä muinaisjäännös. Alueen kaivaminen, peittäminen, muuttaminen, vahingoittaminen ja muu siihen kajoaminen on muinaismuistolain nojalla kielletty.

As Oy Kuikunkulma 4.2.2020

Elinanpuisto tulee säilyttää viheralueena, eikä sitä tule varata mahdollisten uusien rakennusten käyttöön. Puiston säilyttäminen ja kehittäminen Kuikunkulman kiinteistöjen ja Ylioppilaskylän välissä on molempien alueiden etu, sillä viheralue parantaa alueiden viihtyvyyttä ja vähentää meluhaittoja. Etenkin Uhrimäenpolun liikenteen lisääntyessä Ylioppilaskylän uusien rakennusten myötä, puistoalueen merkitys meluhaittojen vähentämisessä on olennaisen tärkeä. Elinanpuiston viheraluetta tulisi kehittää puistomaisemmaksi. Myös alueella sijaitseva urheilukenttä palvelee asukkaiden ja päiväkotien tarpeita. Olemme myös huolissamme Hakapellonkadun liikenteen lisääntymisestä Kylänkulman alueen asukasmäärän kasvaessa.

Kaavoitus:

Kaavaluonnoksessa pvm. 1.6.2020 päiväkodin tontin tilavarauksen Elinanpuiston leveydeksi jää noin 40 metriä Hakapellonkadun varren asuinkerrostalojen kohdalla, joka leveydeltään on sama kuin Elinanpuiston länsipäässä ja edelleen hahmotettavissa puistoalueeksi. Myös kaupunkisuunnittelun näkökulmasta puiston säilyttäminen ja kehittäminen Kuikunkulman kiinteistöjen ja Ylioppilaskylän välissä on kaupunkikuvallisesti ja alueen viihtyisyyden ja virkistyksen näkökulmasta tärkeä elementti.

Nummenpakanseura ry 25.3.2020

Alueella sijaitsevan liikuntakentän kohtalo huolestuttaa. Jos kenttä poistuu, niin mihin korvaava kenttä on ajateltu sijoittaa? Mielestämme kenttä on ehdottomasti alueella oltava. Käyttäjää on useita: koulu, päiväkotit, opiskelijat, alueen asukkaat ym. Mihin on ajateltu sijoittaa uudisrakennukset? Valokuvissa näkyvät, huoltorakennukset sekä päiväkotit ilmeisesti puretaan. Voisiko uudisrakennukset sijoittaa tähän alueeseen ja jättää kenttä entiselle paikalleen?

Kaavoitus:

Kaavaluonnoksessa pvm. 1.6.2020, on osalle Halistenkenttää ja osalle Elinanpuistoa osoitettu tontti päiväkotitoiminnalle. Tämä tarkoittaa sitä, että Halistenkenttää poistuu alueelta. Korvaavaa uutta kenttää tälle alueelle ei osoiteta. Lähialueella sijaitseva Kuuvuoren kenttä toimii korvaavana liikuntapaikkana alueen asukkaille, koululaisille ja päiväkotilapsille.

Turku Energia 8.1.2019

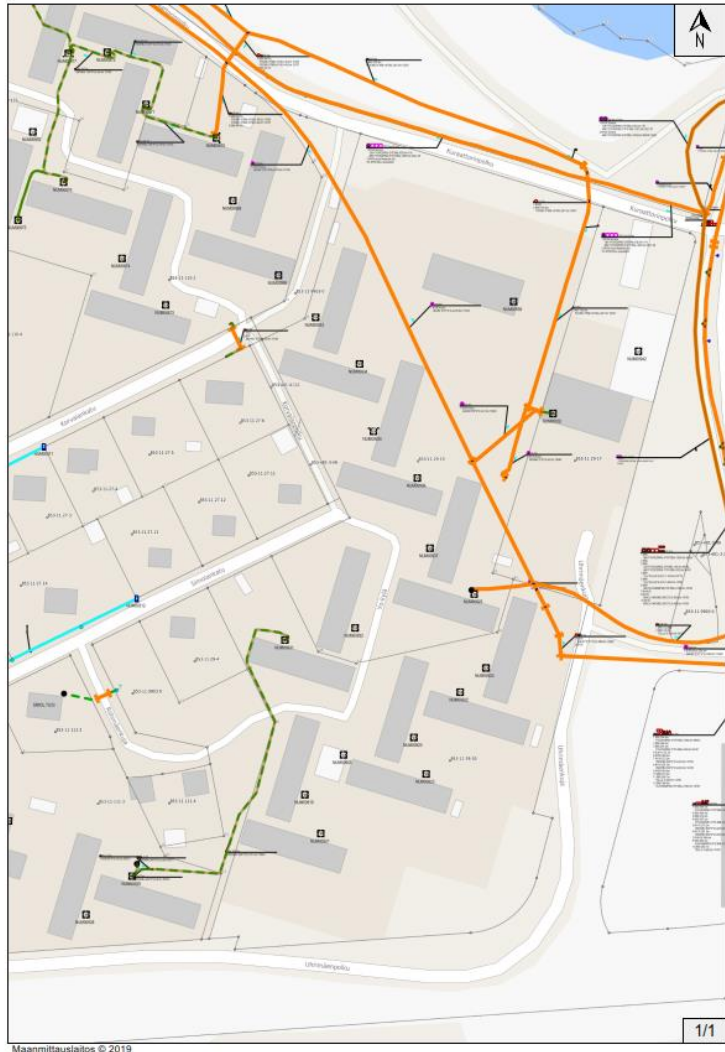
Asemakaavaan tulee merkitä johtoalueet (leveys 2 metriä) Turun Ylioppilaskyläsäätiön omistamaan muuntamoon kytkeytyville Turku Energia Sähköverkot Oy:n (TESV) keskiännitekaapeleille. Johtoalueille ei saa sijoittaa kiinteitä rakenteita eikä istutuksia.

Kaavoitus:

Kaapelit on otettu huomioon kaavan luonnosvaiheen suunnittelussa, joka tarkentuu ehdotusvaiheessa. Kaavoituksella on tiedot alueen johdoista.

Telia Company 28.1.2019

Teliällä on jonkin verran läpikulkevaa verkkoa asemakaavamuutosalueella. Liitteenä kuva. Mikäli Telian verkkoon kohdistuu siirtotarpeita on operaattorin saatava tieto 8 viikkoa ennen siirtoa. Siirron kustannukset laskutetaan siirron tilaajalta.



Turun Vesihuolto 25.5.2020

Turun Vesihuolto Oy:n verkostojen (vesijohto 600, vesijohto 300, jätevesi 600) sekä Turun kaupungin hulevesiviemärin (H 900) siirtokustannukset ovat arviolta noin 1,0 Milj. €. Lisäksi on syytä korostaa, että uudet korvaavat linjat tulee olla rakennettu ja käyttöön otettavissa ennen nykyisten linjojen purkua. Alustavasti tarkasteltuna uudet linjat täytyy tuoda Halistentieltä Hakapellonkadulle ja sieltä Nummen puistotietä pitkin Suntiontielle, jossa uudet linjat liitetään vanhoihin olemassa oleviin linjoihin. Vasta yksityiskohtaisemman suunnittelun perusteella selviää, onnistuuko viemäreiden toteutus viettöna vai joudutaanko molempien viemäreiden osalta rakentamaan pumppaamoja.

Siirtosuunnitelmien laadinta, hankkeen kilpailutus ja toteutus vie aikaa noin 1 – 1,5 vuotta. Verkostojen siirrosta aiheutuvat kustannukset jäävät kokonaisuudessaan siirtoa edellyttävän tahon maksettavaksi, eli Turun Vesihuolto Oy ei osallistu hankkeen kustannuksiin millään tavalla.

Kaavoitus:

Kaavoitus pyysi Vesihuollon arviota päiväkotitontin (P-1) alueen johtolinjojen siirtokustannuksista, koska alueella sijaitseva johtokatu rajoittaa alueen uutta maankäytön suunnittelua. Vesihuollolta saadun kustannusarvion suuruudesta johtuen luovutaan Vesihuollon johtojen siirtotoimenpiteistä.

Turku Energia Lämpö 2.6.2020

Pohjois-etelä -suuntainen johto AK-1 -korttelialueella korvataan Halistentielle rakennettavalla johdolla. Itä-länsi-suuntainen johto P-1 -korttelialueella korvataan joko vesihuollon viereen rakennettavalla johdolla, tai päiväkotirakennuksen eteläpuolelle rakennettavalla johdolla.

Korvaavat johdot rakennetaan ennen tonttien rakentamisen aloittamista. Korvaavien johtojen rakentaminen alkaa tarpeen mukaan, kun saamme tarkemman tiedon rakentamisaikataulusta. Karkeasti laskettuna aiemmin toteutettujen kaukolämpöjohtotöiden keskimääräisten kustannusten perusteella: Halistentielle sijoitettava johto (320 m) noin 200 000 €. Itä-länsi-suuntainen johto (175 m) noin 90 000 €. Kustannuksiin vaikuttaa suuresti maasta esiin tuleva tekniikka/esteet sekä pintatyöt (asfaltti ym.).

Kaavoitus:

Kaavoitus pyysi Turku Energia Lämmöltä arviota asuin- (AK-1) ja päiväkotitontin (P-1) alueen johtolinjojen siirtokustannuksista, koska alueella sijaitseva kaukolämpöputken johtokatu rajoittaa uuden maankäytön suunnittelua. TE:lta saadun kustannusarvion tulos on määrältään sellainen, että siirtotoimenpiteet ovat mahdollisia ja taloudellisesti järkevä ratkaisu.

2 Aloituskokous viranomaisille

Aloituskokous järjestettiin 9.5.2019

Muistio kokouksesta tämän vuorovaikutusraportin liitteenä.

3 Kaupunkikuvatyöryhmä

-

4 Yleisötilaisuus

Kaavanmuutoksen tavoitteista järjestettiin yleisötilaisuus 28.8.2019 Puutarhakatu 1:n auditoriossa. Tilaisuudessa kaavoitus esitteli alustavaa luonnoskarttaa ja arkkitehtitöimistö AoA:n arkkitehtisuunnitelmia. Uudisrakennuksen arkkitehtuurista pääasiassa pidettiin. Kuraattorinpolun päiväkodin toiminnan loppumisesta ja korvaavien tilojen sijoituspaikasta ja tilojen valmistumisesta esitettiin kysymyksiä.

Tilaisuuteen osallistui noin 15 henkilöä.

5 Kaavaehdotus lausunnoilla

-

6 Kaavaehdotus nähtävillä (MRL 65 §)

-

7 Mielipide nähtävilläolon jälkeen

-

Närhi, Johanna

9.5.2019

TURUN KAUPUNKI
KYLÄNKULMAN ASEMAKAAVAN MUUTOS
Nummen kaupunginosan kortteli 29, muinaismuistoalueelle, osalle katualuetta ja osille puistoalueita

Aloituskokous

Aika	ke 8.5.2019 klo 13:50-14:30	
Paikka	kaupunkiympäristötoimialan kokoushuoneessa Engel, os. Puolalankatu 5, 4. krs	
Läsnä	Christiane Eskolin Kimmo Savonen Juha Lipponen Vesa Varjonen Anna Räisänen Kerttu Tirranen Tuuli Vesanto Hillevi Ahlroth Hanna Karlsson Jukka Laine Sanna Kupila Risto Rauhala Juha Suominen Johanna Närhi Christiane Eskolin Reeta Ahlqvist	aluearkkitehti, kaavan valmistelija ympäristönsuojelu kaupunkikehitysryhmä, maankäytösuunnittelija kaupunkiympäristön toteutussuunnittelu hulevesiasiantuntija vesihuolto maisema-arkkitehti puistosuunnittelija sivistystoimiala/varhaiskasvatus sivistystoimiala, rehtori Turun Museokeskus Varsinais-Suomen ELY-keskus/ Ympäristö ja luonnonvarat projektijohtaja, FCG Suunnittelu ja tekniikka Oy/ FCG Arkkitehdit suunnittelupäällikkö, FCG Suunnittelu ja tekniikka Oy/ FCG Arkkitehdit aluearkkitehti, kaavan valmistelija kaavan piirtäjä
Poissa	Eero Paavola Kalle Rantanen	Liikennesuunnittelija Varsinais-Suomen aluepelastuslaitos Turku Energia Lämpö Oy Turku Energia Sähköverkot Oy

9.5.2019

1 Kokouksen avaus ja järjestäytyminen

Christiane Eskolin valmistelelee Kylänkulman asemakaavan muutosta.

Eskolin toimi kokouksen puheenjohtajana ja esittelijänä, Johanna Närhi konsultin edustajana laati muistion.

2 Alueen esittely

Alue sijaitsee hyvien joukkoliikenteen, kävelyn ja pyöräilyn liikenneyhteyksien äärellä.

Kaavoitukseen on ryhdytty Turun ylioppilassäätiön (TYS) aloitteesta. TYS omistaa pääosan suunnittelualueesta (3 tonttia). Suunnittelualan pinta-ala on noin 4,9 ha. Alueella sijaitsee useita opiskelijakerrostaloja, näihin ei tule muutoksia, eikä myöskään näiden tonttimuodotukseen. Alueella sijaitsee myös päiväkotia ja huoltorakennuksia.

Maakuntakaavassa alue on taajamatoimintojen aluetta (A). Rakennemallissa 2035 osa alueesta nro 92 kerrostalovaltaista aluetta tai erittäin tiivistä pientalovaltaista aluetta. Yleiskaavassa kerrostalovaltaista asuntoaluetta (AK) ja yleiskaavaluonnoksessa 2029 asuinalue (A).

Alueella on voimassa eri aikoina laadittuja asemakaavoja:

- alueen yläosassa Korvalanpuisto (P) ja Korvalanpolku niminen katualue kaavoitettu 1974
- 1980 voimaan tullessa kaavassa muinaismuistoaluetta (EM) Halistentien lähellä
- 1991 vahvistuneessa asemakaavassa asuinkerrostalojen korttelialuetta (AK-1) ja autopaikkojen korttelialuetta (LPA)
- Vuonna 2001 vahvistuneessa kaavassa puistoa alueen itäosassa, joka on otettu mukaan kaavamutokseen kaavateknisistä syistä

Kunnallistekniikkakartat:

- Korvalanpolun alla vesihuoltolinjat
- hulevesien runkolinja ja kaukolämpölinja nyt rakennettavaksi aiotun alueen poikki

Ylioppilaskylän alueella on paljon vireillä asemakaavoja:

- Pyhä Katariina (22/2016)
- keskellä pieni Simolankatu 37 kaavamuuotos (29/2016)
- Uhrimäen asemakaavamuuotos on jaettu kahdeksi kaava-alueeksi (9/2010)
- lisäksi Kylänkulman alue eriytetty Uhrimäen kaavasta omaksi kaavakseen (23/2018).

3 Tavoitteet

Kaavamutoksella jatketaan alueen opiskelija-asuntorakentamista. Alueella on runsasta kysyntää opiskelija-asunnoista, koska se sijaitsee sopivalla etäisyydellä kampusalueesta. Samalla selvitetään päivähoiton tilojen tarve. Olemassa oleviin asuinrakennusten osalta ei ole tarpeen tehdä muutoksia. Osallistumis- ja arviointisuunnitelmassa (OAS) on ollut rakennusten purkamista koskeva tulkinnanvarainen lause, joka muutetaan muotoon: asuinrakennuksia ei ole tarkoitus purkaa. Alueella oleva päiväkotia ja huoltorakennukset on tarkoitus purkaa. Osa puistoaluetta on otettu mukaan kaava-alueeseen kaavateknisistä syistä.

9.5.2019

Kaavamuutoksella tuetaan kaupungin strategisia tavoitteita, mm. vahvistamalla kaupungin asemaa vetovoimaisena opiskelijakaupunkina, täydennysrakentamisella vahvistetaan kaupunkirakenteen toimivuutta ja elinvoimaa ja edistetään kestävästä liikkumisesta kaupunkirakennetta hyödyntämällä.

Suunnitteluvaihtoehtojen tutkimiseksi Turun ylioppilassäätiö ja kaupunki järjesti arkkitehtikilpailun kevään 2017 aikana ja tulokset julkistettiin 5.9.2017. Kilpailun voitti Arkkitehtitoimiston Anttinen & Oiva ehdotus "Kaupunkipuistossa". Kaava laaditaan arkkitehtikilpailun voittaneen kilpailuehdotuksen pohjalta. Alueelle on tarkoitus sijoittaa noin 259 kpl asuntoja, joiden keskipinta-ala noin 35 m². Pääosa asunnoista on yksiöitä, joten asukkaita alueelle tulee noin 250.

Alueesta laadittu geotekninen rakennettavuusselvitys on valmistunut 4/2019 (Geo-Master Oy) ja meluselvitys 3/2019 (Promethor Oy).

Luontoarvoista on saatu mielipide jo OAS vaiheessa; Alueella sijaitsee Uhrimäen kallioketo, jonka alueella on uhanalaista mäkikaura- ja heinäketoa. Kallioalueella on myös muinaisjäänös; Hallinkorvan puistikko.

Osa kaava-alueesta kuuluu valtakunnallisesti arvokkaaseen maisema-alueeseen. Alue rajautuu kansalliseen kaupunkipuistoon, jota koskee hoito- ja käyttösuunnitelma. Kaavan vaikutukset maisemallisiin arvoihin on arvioitava.

Työssä kaavan laatijakonsulttina toimii FCG Suunnittelu ja tekniikka Oy, josta kokouksessa paikalla olivat Johanna Närhi ja Juha Suominen.

4 Läsnaolijoiden kommentit

Kimmo Savonen, ympäristönsuojelu:

- Mahdolliset pilaantuneiden alueiden kohteet on tarkistettu, ei löydy tiedossa olevia kohteita Matti-tietojärjestelmästä. Oleellisin huomioitava asia luontoarvojen osalta on Uhrimäen kallioketo, äärimmäisen uhanalainen luontotyyppi ja myös muinaisjäänöskohde. Se ei kestä varjostusta rakennuksin. Muu osa kaava-alueesta kohtuullisen tarkkaan rakennettua, eikä ole tarvetta tehdä luontoselvitystä.

Risto Rauhala, ELY-keskus:

- Alue on valtakunnallisesti arvokkaan Aurajokilaakson reunaan, joten kaavassa tulee esittää johtopäätöksiä maisemaan sopeutumisesta ja toisaalta huomioida maiseman hyödyntäminen esim. näkyminä kauniisiin maisemiin suunnittelussa. Jos suunnittelukilpailun aikana on jo tehty maisemallista tarkastelua, niitä voi hyödyntää myös kaavaprosessissa. Maisema-alueen rajausta on kahdenlaista "voimassa oleva" ja "uuden inventoinnin ehdotuksen mukainen". Tarkalla rajauksella ei sinänsä ole merkitystä, kunhan vaikutukset tulevat arvioitua ja rakentaminen sovitettua maisema-arvoihin.
- Uhrimäki-kaava ulottuu myös Haliskylän kulttuuriympäristöalueelle, mutta tässäkin kaavassa voi todeta vaikutukset tähän RKY-alueeseen.
- Liikennesuunnittelussa oleellisessa osassa on kävelyn ja pyöräilyn huomioiminen. Tämä ei vielä ilmene OAS:sta.

9.5.2019

Kupila 13.5.2019 sp:
Käsittelimme viime viikon rakennustekijöiden kollegiossa Kylänkulman asemakaava-alueella olevan YO-kylän itäisen puolen opiskelija-asuntojen kulttuurihistoriallista merkitystä ja niiden säilyttämistä.
Tuloksena: museokeskus ei esitä ko. rakennuksille suojelumerkintää tässä asemakaavassa. tämä teille tiedoksi.

Sanna Kupila, Turun Museokeskus:

- Nykyisillä ylioppilaskylän rakennuksilla on paikallista merkitystä, vaikka ne eivät ole valtakunnallisesti merkittävää rakennettua kulttuuriympäristöä (RKY). Ne eivät kuulu RKY-alueeseen, koska rakennuksiin on tehty paljon muutoksia. Kaavassa ne pitäisi jollakin tavalla suojella, koska ovat osa Ylioppilaskylän kokonaisuutta, ettei niitä olisi mahdollista purkaa, esim. /s-merkintä (alue, jolla ympäristö säilytetään). Tästä ei ole ehditty Museolla keskustelemaan.
- Muinaisjäännöksestä on toimitettu kommentit sähköpostilla; mikäli alueelle ei kohdistu mitään muutoksia, ei edellytetä toimenpiteitä, mutta jos rakentaminen aiheuttaa jotakin muinaismuistoalueelle esim. viemäriveroja tms., on toimenpiteistä neuvoteltava Museoviraston kanssa.

Juha Lipponen, kaupunkikehitysryhmä, maankäytönsuunnittelija

- Aurajokimaisema, huomioitava ja kilpailussa huomioitukin, hyvin suunniteltu uudisrakentaminen täydentää rakennettua ympäristöä eikä heikennä maisema-arvoja.
- Yliopisto ja opiskelu on yksi vetovoimatekijöistä ja opiskelija-asuminen on oleellinen osa sitä. Alue on ennestään jo tehty asumista varten, suojelumerkintöjen laittamisessa kannattaa olla varovainen, ettei tule taloudellisesti rasite.
- Aikataulu on venynyt, arkkitehtikilpailu ratkesi jo kaksi vuotta sitten, tavoitteena on, että asukkaat muuttaisivat alueelle 2021.

Vesa Varjonen, kaupunkiympäristön toteutus suunnittelu

- Vasta kun liikennesuunnittelu on ratkaistu, voidaan arvioida toteutettavuutta.

Kerttu Tirranen, vesihuolto

- Alueen läpi on merkittäviä vesihuoltolinjoja, nykyiset linjat on säilytettävä. Huleveden purkulinja on alueen keskellä ja mikäli se on siirrettävä ja hankkeeseen ryhtyvä vastaa kustannuksista. Hulevesilinjan siirto on kustannuksena merkittävä.
- Tarkoituksena on purkaa päiväkotijärjestelmä ja muita rakennuksia, jotka ovat liittyneenä nykyiseen linjaan. Tämä ei ole ongelma.
- Muuten voi todeta, että olemassa oleva infra on suunnittelualueen ympärillä, johon voidaan liittyä.

Hillevi Ahlroth, puistosuunnittelija

- Ei lisättävää.

Tuuli Vesanto maisema-arkkitehti

- Maisema-arvoja jo käsiteltiinkin melko laajasti, yhdistyminen avoimeen maisemaan tärkeää ja minkälaista reunaa rakentamisella muodostetaan.
- Pohti, onko mahdollista käsitellä muitakin Ylioppilaskylän pysäköintitarpeita tämän kaavan yhteydessä, kun alueella on jo puistostakin vuokrattu osia pysäköintiin.

Anna Räisänen, hulevedet

- Huleveden päälinja on alueen keskellä, purkaa vesiä jokeen aina Nummenmäeltä asti. Vaikutukset ovat isoja pääpurkuputken alajuoksulla tulvatilanteissa, joten tämä alue alkaa olla riskiryhmässä. On huolehdittava tulvareitin osoittamisesta alueen läpi.
- Myös kaukolämpölinja alueen läpi.

9.5.2019

Jukka Laine, sivistystoimi, rehtori

- Alueen läpi kulkee useampi sata oppilasta Nummenpakan ja Katariinan kouluun, liikennejärjestelyiden turvaaminen kävellen ja pyörällä on ensisijaisen tärkeää.
- Halisten kenttä koulujen toiminnalle erittäin tärkeä.

Hanna Karlsson, sivistystoimi, varhaiskasvatus

- Päiväkotitarpeesta on käyty keskustelua, toiminnalle on tarvetta ja on jopa painetta laajentaa sitä ottaen huomioon kaikki muu rakentaminen lähiympäristössä.
- Ylioppilassäätiön kanssa on käyty aiemminkin keskustelua. Oleellista on, miten rakennuksessa varmistetaan päiväkodin toiminta, miten rakennuksen piha-alueella voi turvata lasten ulkoilun ja miten hoidetaan saattoliikenne kävelyn ja pyöräilyn lisäksi.
- Tarvitaan myös mahdollinen väliaikaistila nykyiselle toiminnalle, jos aluetta on kiire toteuttaa. Yhteydenottoja tullut jo huolestuneilta vanhemmilta.

Nyt kootaan yhteen aloitusvaiheen palaute ja lähdetään suunnittelemaan, mutta toiveista täytyy myös keskustella aloitteen tekijän eli hankkeen omistajan kanssa.

5 Osallistumis- ja arviointisuunnitelmasta saadut palautteet

OAS vaiheessa saatiin 3 kpl mielipiteitä Turun luonnonsuojeluyhdistykseltä, nuorisovaltuustolta ja Telia Companylta.

Liikennesuunnittelun kannanotto on saatu kirjallisesti (ei päässyt mukaan kokoukseen); ratkaistavia asioita pysäköinti, alueen liittyminen Halistentielle välttämätön, sen suunnittelussa huomioitava vesilaitoksen kehittämissuunnitelmat, läpiajoyhteyttä Urho Kulovaaranpolulta Halistentielle ei tule edes harkita, periaatteena jalankulun ja pyöräilyn etuperaisuus ja ajoneuvoliikenteen takaperaisuus kohti keskustaa ja laadukkaat pysäkit Halistentielle.

Myös pelastuslaitokselta on saatu kirjallinen kannanotto; tulee pyrkiä siihen, että rakennusten väli on vähintään 8 m, sammutusvesiasemat kartoitettava, operatiiviset toimintamahdollisuudet huomioitava. Pelastuslaitos antaa lausunnon ehdotusvaiheessa.

6 Työvaiheet, vuorovaikutuksesta ja aikataulusta sopiminen

Tavoiteaikataulu

- luonnosvaihe loppukesällä 2019
- ehdotus talvella 2019/2020

Kaava edellyttää maankäyttösopimusta.

ELY-keskuksen Risto Rauhala totesi, että viranomaisten näkökulmasta lähtökohdat tulivat käytyä tässä kokouksessa, joten aloitusvaiheen neuvottelutarvetta ei ole.

Kaava toimitetaan lausunnon viranomaisille maisema-alueen takia.

Kun kysyttiin, ketkä läsnäoleista haluavat osallistua kaavan työskentelyyn tarvittaessa, vain Risto Rauhala ilmoittautui, mutta ei pitänyt sitä ehdottoman välttämättömänä.

Eskolin varmistaa tiedonkulun eri osapuolten välillä.

7 Kokouksen päättäminen

Kokous päättyi noin klo 14:30.

Muistion laati,

Johanna Närhi

Liitteet Christiane Eskolin, kokouksessa pidetty esitys

Jakelu Läsnä olleet

Tiedoksi Kaavoituksen jakelun mukaan/Eskolin