



TURKU

KALLIOLAN RANTA-ASEMAKAAVA TURUN KAKSKERRASSA - ARKEOLOGINEN SELVITYS



Laatinut: Tapani Rostedt 5.1.2018
Muokannut: Kalle Luoto 13.3.2018

SISÄLLYSLUETTELO

TIIVISTELMÄ.....	1
ARKISTOTIEDOT.....	1
1 Johdanto.....	2
2 Perustietoa inventointialueesta.....	4
2.1 Vesistöhistorian pääpiirteet.....	8
2.2 Alueen historiallinen tausta.....	12
2.3 Alueen aikaisemmat arkeologiset tutkimukset.....	17
3 Inventointityö.....	18
4 Tulokset.....	19
5 Lähteet.....	20
6 Kohteet.....	22
7 Kohteet.....	23
KIINTEÄT MUINAISJÄÄNNÖKSET.....	23
7.1 1. Haavisto.....	23
MUUT KULTTUURIPERINTÖKOhteet.....	25
7.2 2. Haavistonmäki (Haavisto).....	25
7.3 3. Kalliola (Kullela).....	28
MUUT KOhteet.....	31
7.4 4. Kalliola 2.....	31
7.5 5. Haavistonmäki 2.....	33
7.6 6. Haavistonmäki 3.....	35
7.7 7. Mattila 1.....	37
7.8 8. Mattila 2.....	39
LIITE 1.....	41

KARTAT:

Kartta 1. Lähestymiskartta.....	2
Kartta 2. Kaskerranjärven eteläosa.....	3
Kartta 3. Kivikauden meri Turun seudulla maan ollessa 34 metriä alempana kuin nykyään.	10
Kartta 4. Kaskerran alue oli kivikaudella vielä aika pitkälle ulkosaaristoa.	11
Kartta 5. Ote 1700-luvun merikartasta.	12
Kartta 6. Ote Kartasta vuodelta 1794.	13
Kartta 7. Ote 1800-luvun puolivälin pitäjänkartasta.....	14
Kartta 8. Ote Kalmbergin kartasta vuodelta 1855.....	14
Kartta 9. Ote Senaatinkartastossa vuodelta 1880.....	15
Kartta 10. Ote Turun taloudellisessa kartassa vuodelta 1923.....	15
Kartta 11. Ote Vuoden 1955 peruskartasta.	16
Kartta 12. Ote Peruskartasta vuodelta 1968.....	16
Kartta 13. Ote peruskartasta vuodelta 1981.....	17
Kartta 14. Havaitut kohteet kartalla.	22
Kartta 15. Kohde 1, Haavisto.....	23
Kartta 16. Kohde 2, Haavistonmäki.	25
Kartta 17. Kohde 3, Kalliola (Kullela).....	28
Kartta 18. Kohde 4, Kalliola 2.	31
Kartta 19. Kohde 5, Haavistonmäki 2.	33
Kartta 20. Kohde 6, Haavistonmäki 3.	35
Kartta 21. Kohde 7, Mattila 1.	37
Kartta 22. Kohde 8, Mattila 2.	39

Taustakartat:

Maanmittauslaitoksen Maastotietokannan 12/2017
http://www.maanmittauslaitos.fi/avoindata_lisenssi_versio1_20120501

aineistoa

TURKU KALLIOLAN RANTA-ASEMAKAAVA TURUN KAKSKERRASSA, ARKEOLOGINEN SELVITYS

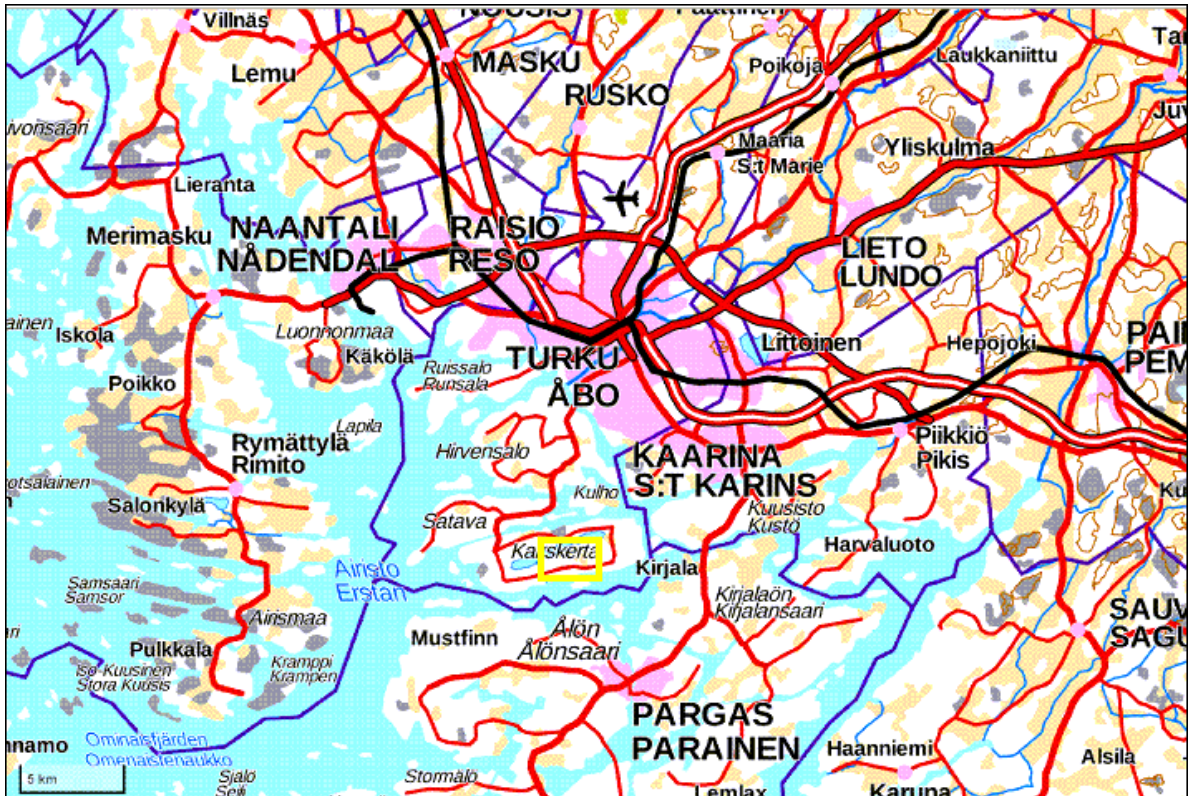
TIIVISTELMÄ

Kulttuuriympäristöpalvelut Heiskanen & Luoto Oy teki loppuvuodesta 2017 arkeologisen inventoinnin Turun Kaksikerrassa liittyen Kalliolan ranta-asemakaavaan alueella. Inventoinnin maastotyöt tehtiin kahtena päivänä 27. -28.12.2017 ja jälkityöt loppuvuodesta 2017 ja alkuvuodesta 2018. Inventoinnin esi-, kenttä- ja jälkitöistä vastasi arkeologi (FM) Tapani Rostedt. Arkeologinen inventointi on laadittu Nosto Consulting Oy:n toimeksiannosta.

Varsinaiselta Kalliolan ranta-asemakaavaan liittyvältä tarkastelualueelta paikannettiin kaksi uutena muuna kulttuuriperintökohteena pidettävää kohdetta sekä viisi muuta kohdetta, jotka eivät ole suojelukohteita, mutta jotka kuitenkin haluttiin mainita raportissa tulevia arkeologisia inventointeja ajatellen ja väärinkäsitysten välttämiseksi. Näitä niin kutsuttuja muita kohteita ovat inventoinnin kohteet numerot 4 – 8 (kaksi suhteellisen modernia raivausröykkiötä, kaksi suhteellisen nuorta taloperustan jäännettä sekä yksi moderni kalliohakkauskohte). Lisäksi tarkastettiin yksi tunnettu kiinteä muinaisjäännös, joka sijaitsee suunnittelualueen välittömässä läheisyydessä sen koillispuolella (Haavisto, mj 853010051).

ARKISTOTIEDOT

Tutkimuksen laji	Arkeologinen inventointi
Tutkimuslaitos:	Kulttuuriympäristöpalvelut Heiskanen & Luoto Oy
Inventoija:	FM Tapani Rostedt
Kenttätyöaika:	27.-28. 12.2017
Peruskartta:	PK 1043 08 KAKSKERTA (ETRS-TM35FIN koordinaatistossa L3323B2)
Alkuperäinen tutkimuskertomus:	Kulttuuriympäristöpalvelut Heiskanen & Luoto Oy:n arkisto
Tarkastetut kohteet:	Kiinteät muinaisjäännökset: Haavisto (ajoittamaton, kivirakenteet) Muut kulttuuriperintökohteet: Haavistonmäki (historiallinen aika, talonpohjat) Kalliola (historiallinen aika, kylätontit) Muut kohteet: 4. Kalliola 2 (historiallinen aika, peltoröykkiöt) 5. Kalliola 3 (historiallinen aika, peltoröykkiöt) 6. Haavistonmäki 2 (moderni, talonpohjat) 7. Haavisto 2 (moderni, talonpohjat) 8. Haavisto 3 (moderni, hakkaukset)
	Ei luetteloituja löytöjä
Aikaisemmat tutkimukset:	Tapani Tuovinen 1979 inventointi Heljä Brusila 1987 tarkastus



Kartta 1. Lähestymiskartta.

Selvitysalueen suurpiirteinen sijainti on merkitty kartalle keltaisella rajauksella.

Pohjakartta: Maanmittauslaitos 12/2017.

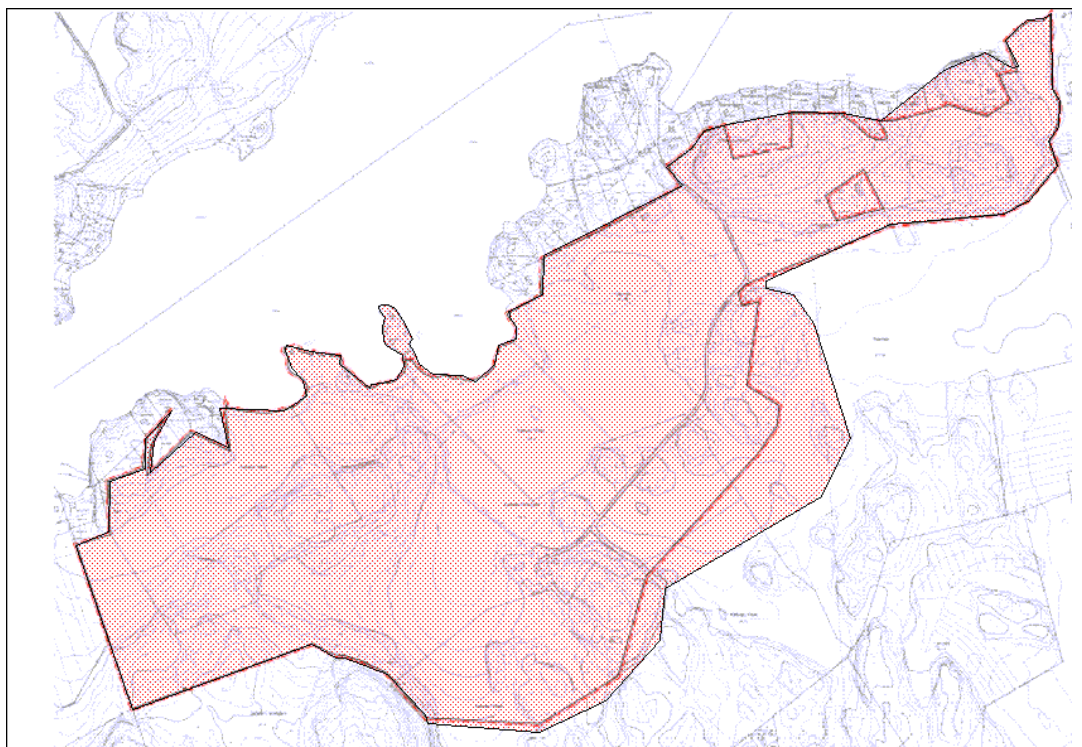
1 Johdanto

Kulttuuriympäristöpalvelut Heiskanen & Luoto Oy teki loppuvuodesta 2017 arkeologisen inventoinnin Turun Kaksikerran saarella (Kalliolan ranta-asemakaava). Inventoinnin maastotyöt tehtiin kahdena päivänä 27.–28.12.2017 ja jälkityöt tämän jälkeen vuoden 2017 lopussa ja vuoden 2018 alussa. Inventoinnin esi-, kenttä- ja jälkitöistä vastasi arkeologi (FM) Tapani Rostedt. Arkeologinen inventointi on laadittu Nosto Consulting Oy:n toimeksiannosta.

Suunnittelualueelta ei ennen tutkimuksia tunnettu kiinteitä muinaisjäännöksiä. Sen läheisyydessä, suunnittelualueen pohjoispuolella, sijaitsee muinaisjäännökseksi merkitty kiviröykkiökohde (mj 853010051). Tämä viittaisi siihen että myös Kalliolan asemakaava-alueella saattaisi sijaita ainakin historialliseen aikaan ajoittuvia kiinteitä muinaisjäännöksiä. Satavasta löytynyt karhupään muotoinen kivistä tai nuija puolestaan osoittaa, että historiallisen ajan lisäksi myös kivi- ja/tai pronssikautiset asuinpaikat Kaksikerrassa voisivat periaatteessa olla mahdollisia.

Maastotöiden jälkeen kohteiden arvottamisesta oltiin yhteydessä Turun maakuntamuseon arkeologiin ja tutkijaan Riikka Mustoseen, jonka ohjeistuksen mukaisesti arkeologiset kohteet tutkimusalueel-

la on arvotettu joko kiinteiksi muinaisjäänöksiksi, muiksi kulttuuriperintökohteiksi tai muiksi kohteiksi. Kiinteiden muinaisjäänösten suojelustatus on selkeä ja perustuu muinaismuistolakiin ja maankäyttö- ja rakennuslakiin. Muiden kulttuuriperintökohteiden suojelustatuksesta päättää lopulta museoviranomainen, mutta raportissa on mainittu mitkä kohteista tulisi suojella kaavoituksen keinoin. Niin kutsuttuina muina kohteina raportissa esitellään havaintoja, joita ei voi pitää suojelukohteina, mutta joiden esiintyminen alueella on hyvä huomioida muun muassa tulevia arkeologisia inventointeja ajatellen. Nämä kohteet olisi myös syytä ottaa huomioon mietittäessä alueen kulttuurihistoriallista kerrostuneisuutta, halua säilyttää sitä sekä muutoksia alueen maisemaan jos kerrostuneisuutta ei säilytetä. Muinaismuistolaki ei toki näiden kohteiden säilyttämistä edellytä.



Kartta 2. Kakkerranjärven eteläosa.
Tarkastetut alueet on merkitty punaisella rasteroinnilla, punaisella viivalla on rajattu suunniteltu kaava-alue.
Pohjakartta: Nosto Consulting 12/2017.

2 Perustietoa inventointialueesta

Inventointialue sijaitsee Turun Kaksikerran saarella, vanhan Kalliolan tilan lähiympäristössä, runsaat 10 km etelään Turun tuomiokirkosta. Kaava-alueen kokonaispinta-ala on noin 53 hehtaaria. Alue muodostuu kiinteistöstä Kalliolan Nedergård (osittain, 853-439-1-26), Kalliolan Ylitalo (osittain, 853-439-1-33) sekä Haavisto (osittain, 853-407-1-568). Selvityksen kohteena oleva alue rajautuu pohjoisessa Kaksikerranjärveen, lännessä Myllykylään, idässä Peusalan länsipuolella sijaitsevaan ojaan ja etelässä käytännössä Kalliolan peltoalueen eteläreunaan ja sen eteläpuolella sijaitseviin muusta alueesta korkeammalla sijaitseviin metsäsaarekkeisiin.

Turun kaupunki on käynnistänyt suunnittelualueelle 4.3.2013 Sattava-Kaksikerran osayleiskaavan laadinnan. Osayleiskaava on kaavaluonnosvaiheessa. Kaavaluonnoksessa suunnittelualue on merkitty pääasiassa maa- ja metsätalousvaltaiseksi tai peltoalueeksi. Lisäksi alueen pohjoispuolella on loma-asuntoaluetta sekä suunnittelualueen keskiosassa Kalliolan säilytettävää vanhempaa kylämaisemaa. Suunnittelualue on pääosin avonaista peltoaluetta, suurin muutospaine kaavoituksessa sijoittuu alueella sijaitseville pääosin kallioisille metsäalueille.

Suunniteltavan alueen yleisilme on avonainen peltoalue, sen kallioisissa metsäsaarekkeissa pääpuulajina on mänty. Kaksikerranjärven eteläosan ranta-alue kaavoitettavalla alueella on pääosin maastollisesti muokattua luonnonympäristöä, sillä sijaitsee mm. Kalliolan vesipumppaamo.



**Kuva 1. Peltoa ja kallioisia metsäsaarekkeita tutkimusalueen lounaisosassa.
Kuvattu lännestä.**



Kuva 2. Kallioista metsää suunnittelualueen keskiosassa. Kuvattu koillisesta.



Kuva 3 .Suunnittelualueen länsiosaa. Kuvattu lounaasta.



Kuva 4. Kalliolan Alitalo. Kuvattu luoteesta.



Kuva 5. Peltomaisemaa suunnittelualueen keskiosasta. Kuvattu lounaasta.

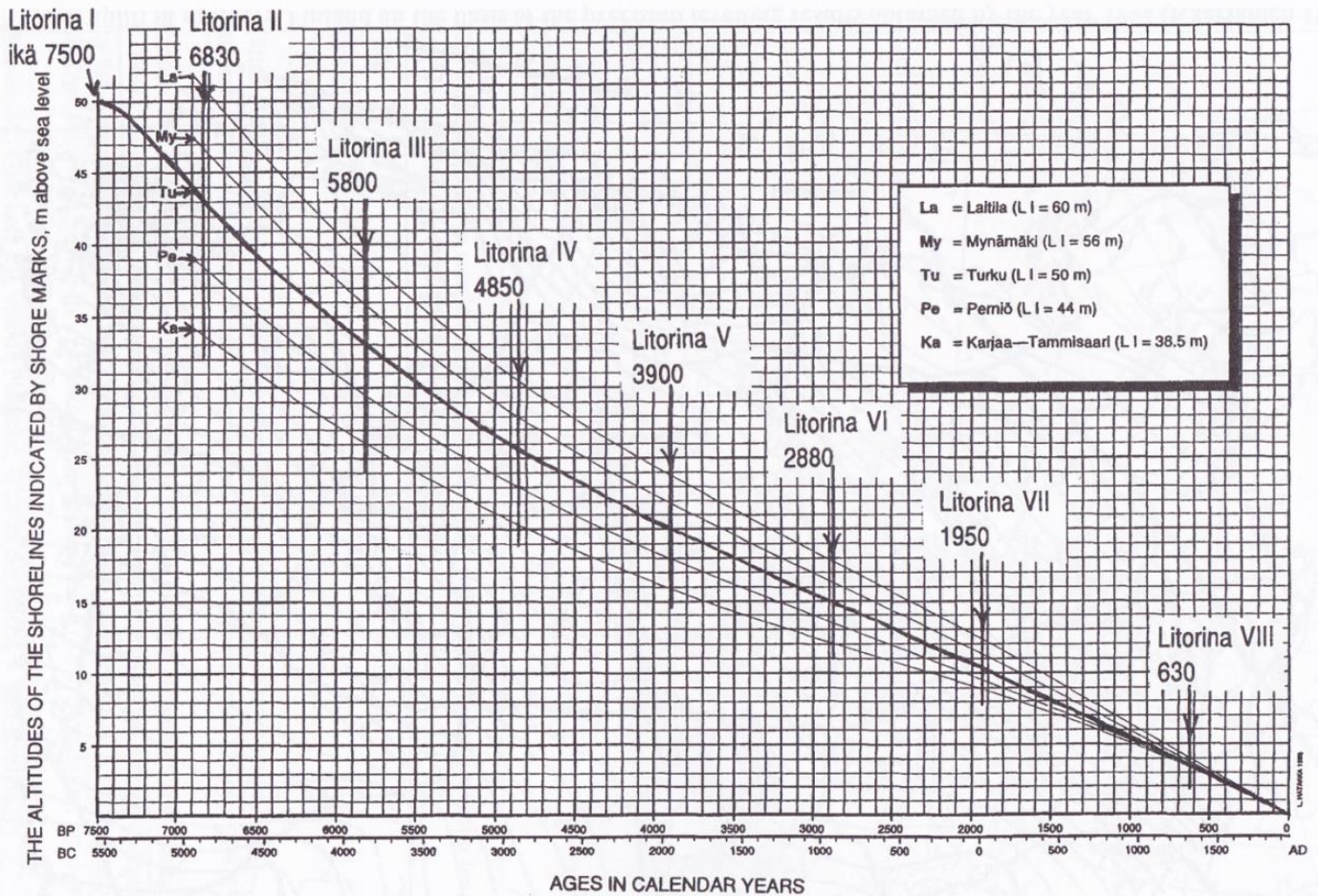


Kuva 6. Tutkimusalueen itäosaa. Kuvattu etelästä.

2.1 Vesistöhistorian pääpiirteet

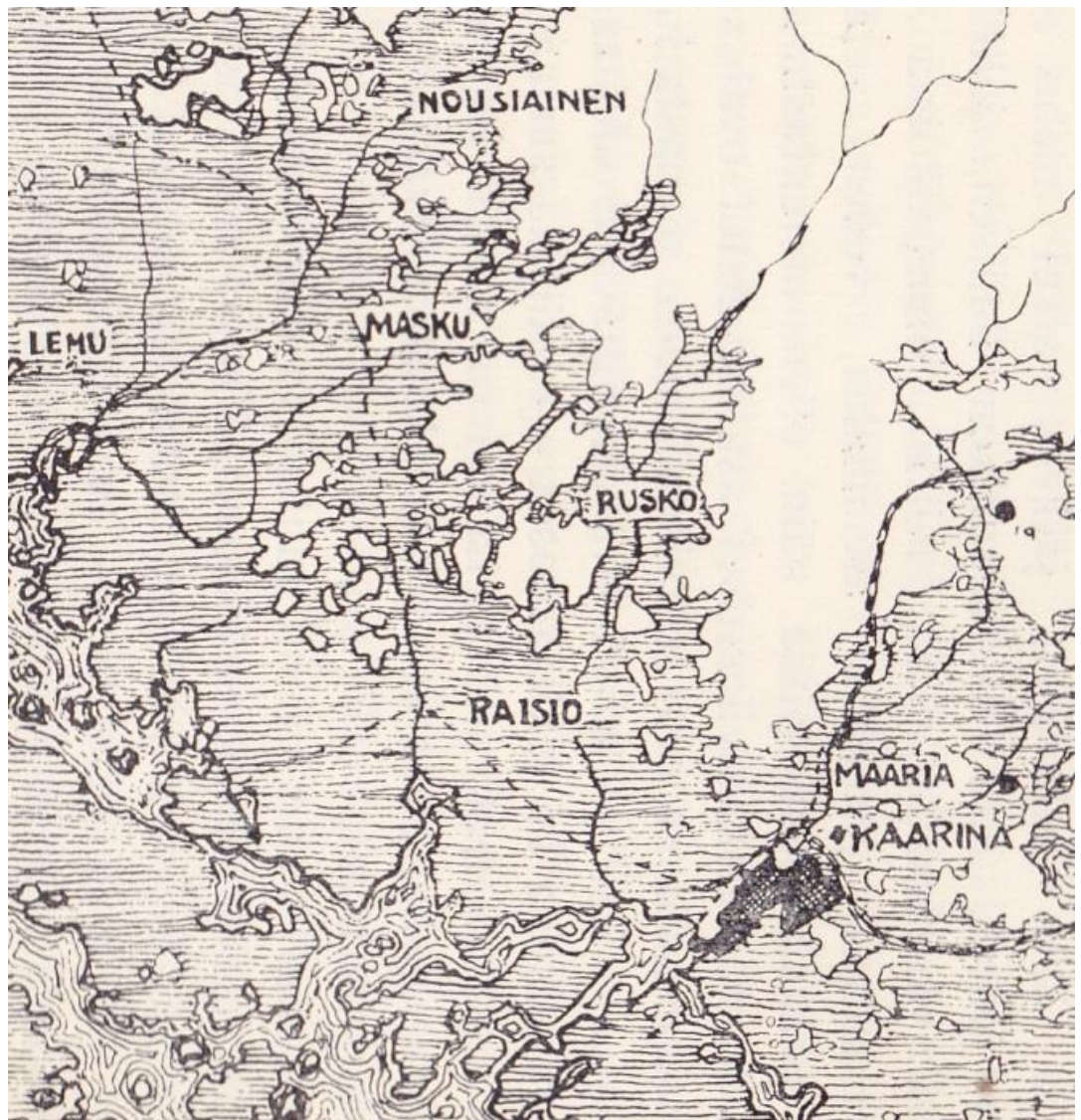
Jääkauden aikaansaama maankohoamisilmiö muutti maisemaa Varsinais-Suomessa ja Turunkin alueella ensin merestä saaristoksi ja lopulta pitkälti osaksi mannerta. Kaksikerran saaren nyt tutkittava kaavoitusalue sijaitsee korkeustasoilla 10–20 m mpy, joka vastaa muinaisrantatasoja n. 4000–2000 vuotta sitten (Hatakka & Glükert 2000, 11, fig. 6; ks. myös Tuhkanen 1995, 15). Tämä tarkoittaa että mahdollisia muinaisjäännöksiä olisi odotettavissa kivi-kauden loppupuolelta aina nykypäiviin saakka.

Turun seudun eteläisemmät alavat osat, nykyiset laajat savitasangot, ovat nousseet kuiville ja asuttaviksi vasta kivi-kauden loppupuolella ja sen jälkeen. Matala merenlahti ulottui neoliittisella kivi-kaudella kuitenkin aina Ruskoon asti, ja nykyisen Turun kaupungin korkeimmat kohdat alueen pohjoisosissa olivat tuolloin saarina. Kun alueet jotka nykyisin sijaitsevat 35–45 m meren pinnan yläpuolella aikanaan paljastuivat silloisen merenpinnan yläpuolelle, oli seudulla lopulta riittävän laajoja alueita, jotta pysyvälle asutukselle oli edellytyksiä. Kronologisesti tämä tarkoittaa n. 6000–7000 vuoden takaisia aikoja. Melko pian ilmaantuvatkin ensimmäiset todisteet kivikautisesta asutuksesta; eräs varhaisimmista asuinpaikoista Varsinais-Suomessa on Jäkärän asuinpaikka Maariassa, nykyisen Turun alueella, ajalta n. 4300–3900 eKr. (esim. Kivikoski 1971, 7–9). Myös joitakin nuorempia asuinpaikkoja tiedetään Turun kaupungin alueella sijainneen, mutta tunnettujen kivikautisten asuinpaikkojen määrä alueella on muuhun maahan verrattuna suhteellisen vähäinen. On lisäksi otettava huomioon, että kaikki toiminta alueella ei suinkaan aina tapahtunut vesistöjen välittömässä läheisyydessä, tämä tekee sellaisten kohteiden paikantamisesta haastavampaa.



Kaavio 1. Kalibroitu rannansiirtymäkäyrä Karjaalta Laitilaan ulottuvalta alueelta. Turun ja sen lähialueitten rannansiirtymäkäyrä on vahvistettu tummempänä (Hatakka & Glükert 2000, 11).

Maanpinnan jatkuva kohoaminen aiheutti Turun seudulla sen, että yhä laajemmat alueet etelämpänä paljastuivat meren alta. Tällöin väestö siirtyi uusille asutukselle aiempaa suosiollisemmille alueille, silloiselle rannikolle. Tältä ajalta tunnetaan joitakin viitteitä asutuksesta Hirvensalon ja Kaksikerran alueelta, ei kuitenkaan nyt tutkitavalta alueelta. Viimeistään kivikauden lopulla ovat muinaisajan ihmiset kuitenkin liikkuneet myös Kaksikerran seudulla, joka tuolloin oli vielä ulkosaaristoa. Tästä on todisteena esim. Satavasta Sampaan ja Höyttisten kylien rajamailta löytynyt karhunpäänuija (KM 13 439), joka on kansainvälisestäkin tarkasteltuna harvinaisuus. (Esim. Laukkanen 1995, 234–235; Carpelan 1974, 40–41) Kiviaseen arvellaan ajoittuvan kivikauden loppupuolelle, sen aikaisia viitteitä nuoremman kivikauden asutuksesta tunnetaan tois-taiseksi ainakin Turun Halisista, Nummelta sekä Kärsämäestä.

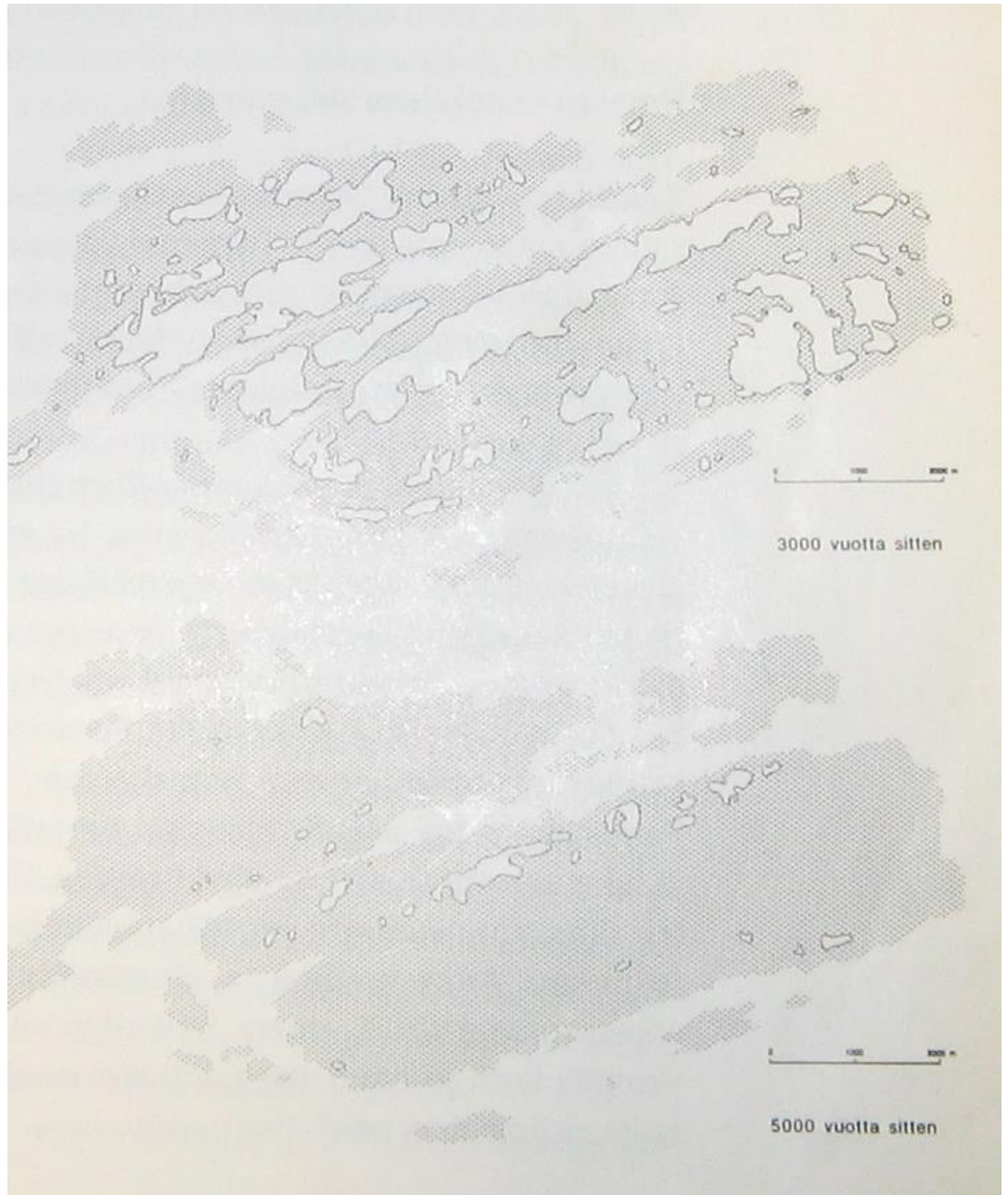


Kartta 3. Kivikauden meri Turun seudulla maan ollessa 34 metriä alempana kuin nykyään.

Lähde: Tallgren 1931, 20; osa kuvasta 13

Viimeistään pronssikaudella (2000/1500–500 eKr.) siirryttiin eteläisessä Suomessa suuremmissa määrin maanviljelyn harjoittamiseen. Tämä aiheutti sen, että asuinpaikat eivät enää välttämättä olleet yhtä tiiviisti vesistöjen välittömässä läheisyydessä kuin aikaisemmin. Tämän seurauksena pronssikautisten asuinpaikkojen paikantaminen ja löytäminen on nykytutkijoille hankalampaa kuin varhaisempien asutusvaiheiden aikana.

Pronssikaudelta tunnetaankin runsaasti enemmän hautaukseen liittyviä kivistä rakennuksia kuin varsinaisia asuinpaikkoja. Kivistä rakennuksia on yleensä rakennettu kalliokumpareille, lähelle silloista vesistöä. Kaksikerrassa tunnetuin pronssikautteen ajoittuva hautaröykkiö on varmaankin Nunnavuoren pronssikautinen iso kivistä tehty rakenne saaren korkeimmalla kalliolla.



Kartta 4. Kakkisjärven alue oli kivikaudella vielä aika pitkälle ulko-saaristoa.

Pronssikaudella asutus todennäköisesti alkoi levitä uusille vapautuville maa-alueille Kakkisjärven pohjoisosiin, siitä ei kuitenkaan toistaiseksi ole varmoja merkkejä. (Kartta: Tuhkanen 1995, 15).

Vanhemmalla rautakaudella asutus tutkittavalla alueella ja sen välittömässä läheisyydessä on todennäköisesti ollut runsasta, tosin varmoja rautakautisia kohteita ei Kakkisjärvestä toistaiseksi tunneta. Rautakautisen viljelykulttuurin vaikutusta on alueella kuitenkin todettu luonnontieteellisissä tutkimuksissa. Kakkisjärven ympäröiviä peltoja on siitepölyjen perusteella viljelty viimeistään 600-luvulta jKr. alkaen. (Räsänen & Salonen 1983, 3, 29 ja 34)

2.2 Alueen historiallinen tausta

Varhaisin historiallinen asutus kartoissa

Selvityksen kohteena olevan alueen maat ovat kuuluneet ilmeisesti pitkälti Kalliolan kylän ja Haaviston yksinäistalon alueisiin aina historian alkuhämärästä saakka. Näin voi päätellä ainakin asutusluettelosta vuodelta 1540, joissa Kalliolan (ent. Kullelan) kylässä mainitaan olleen kaksi talonpoikien omistamaa verotaloa. Haaviston talon osalta sanotaan sen olleen perintötilana jo 1600-luvun alussa. Ensimmäisen kerran se mainitaan 1540. Alitalon nykyinen päärakennus Kalliolassa on tehty vuonna 1740. Kalliolan alue jaettiin aikanaan veljesten kesken vuonna 1755, jonka jälkeen tiloja olivat Ylitalo ja Alitalo. Alitalo myytiin 1700-luvun loppupuolella Brinkhällin omistajalle minkä jälkeen siitä tuli kappalaisen virkatalo vuonna 1763.

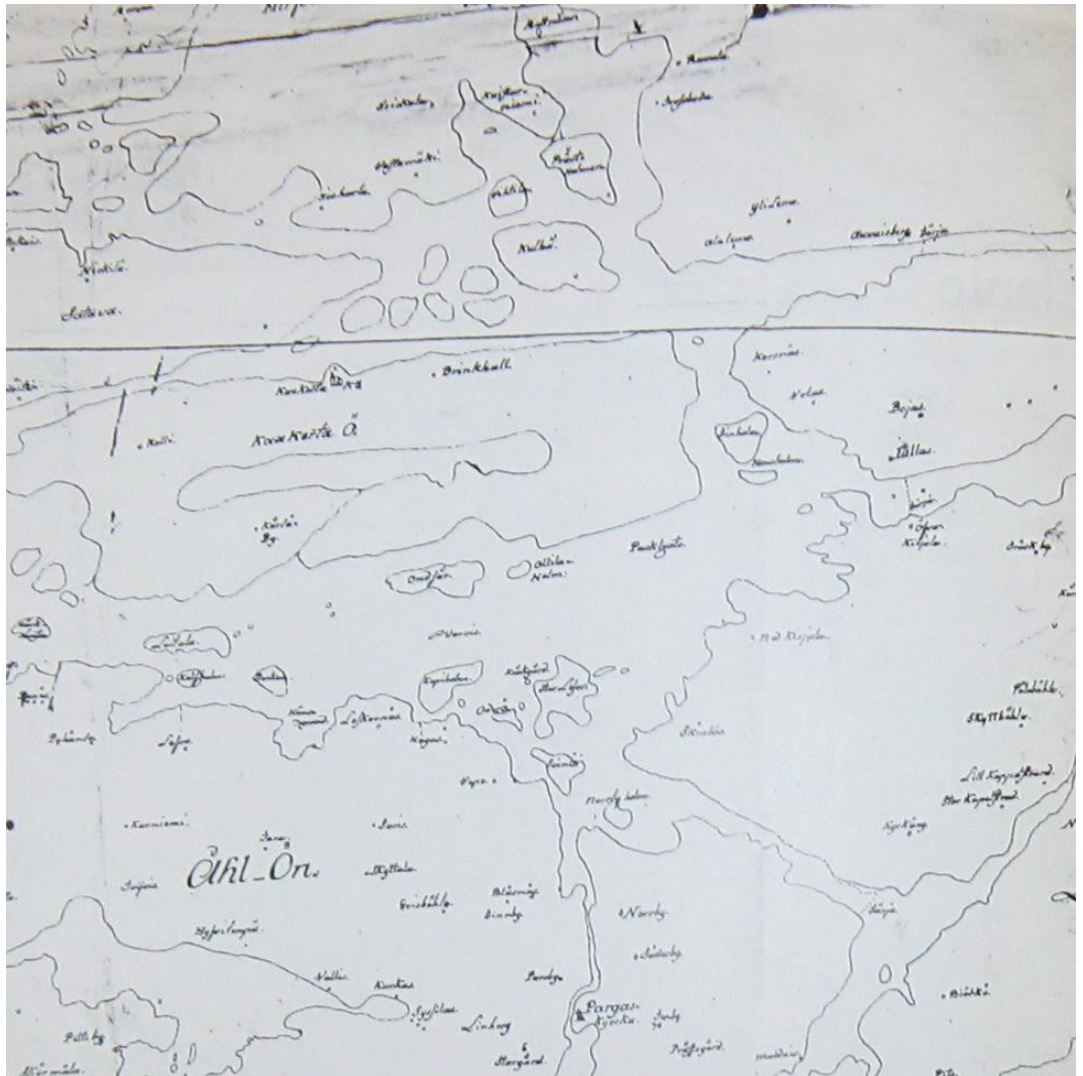


Karta 5. Ote 1700-luvun merikartasta.

Suunnittelualue oli vielä 1700-luvun merikartoissa ns. takamaata ja suhteellisen suurpiirteisesti kuvattu. Alkuperäinen kartta on Ruotsin arkistoissa, kuva on teoksesta Kaksikerta 2 (alkuperäiskartta Krigsarkivet i Stockholm, Hydrografiska kartor, Finska E N 1).

Kaksikerran seurakunta huutokauppasi Alitalon tarpeettomana vuonna 1909, tällöin tilan omistajaksi tuli Johan Gustafsson, joka oli jo aiemmin hankkinut omistusoikeuden myös Kalliolan Ylitaloon.

Hän möi Alitalon ja Ylitalon tilat jälleen Brinkhallin omistajille vuonna 1918. Brinkhallilla on ilmeisesti pitkään ollut vahva side Kakkerranjärven eteläpuoleiseen osaan, yhteys sinne on merkitty vielä vuoden 1955 peruskarttaankin. Ritva ja Pentti Palmunen ostivat molemmat Kalliolan tilat vuonna 1959, tällöin Ylitalon kaikki rakennukset oli jo hävitetty. Alitalon rakennuskanta toimii nykyään Palmusten "kotimuseona" ja loma-asuntona. Haaviston yksinäistalo myytiin useaan otteeseen 1600-luvulla ja 1700-luvun alkupuolella, vuonna 1775 sen omistajaksi lopulta vakiintui Brinkhallin silloinen omistaja hovineuvos Joakim von Glan. (Narjus 1995, 62–63; Talamo-Kemiläinen 1995, 252; ks. myös Innamaa 1957, 272 ja 278–279; Oja 1946, 244).

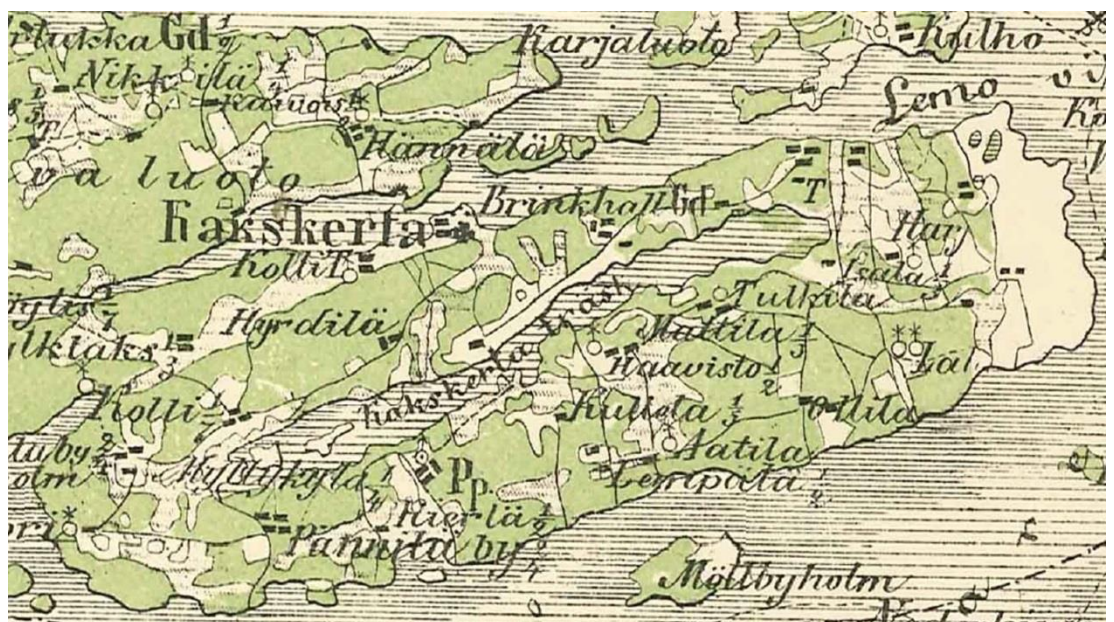


Kartta 6. Ote Kartasta vuodelta 1794.

Kartta vuodelta 1794 kuvaa suunnittelualueen tuolloin edelleen olleen kohtuullisen syrjäistä ja harvaanasuttua, kartoitustarkkuus vain oli parantunut. Kuva on teoksesta Kakkerta 2 (alkuperäiskartta Krigsarkivet i Stockholm, Hermeniska Samlingen)



Kartta 7. Ote 1800-luvun puolivälin pitäjänkartasta. 1800-luvun puolivälin pitäjänkartassa kaikki tärkeimmät suunnittelualan talot on jo mainittu. Osa pienempien tilojen tarkemmasta sijoittamisesta oli tuolloin vielä kesken.



Kartta 8. Ote Kalmbergin kartasta vuodelta 1855. Kalmbergin kartastossa vuodelta 1855 myös muut yksityiskohdat alkavat asettua paikoilleen.



Kartta 9. Ote Senaatinkartastossa vuodelta 1880.

Senaatinkartastossa vuodelta 1880 oli jo korkeuskäyrätkin, Mattilan ja Haaviston tilojen nimet vain olivat erehdyksessä vaihtaneet paikkaa. Mattila (kartassa Haavisto), kuten ei myöskään sen itäpuolella sijaitseva Tulkkilan vanha yksinäistalo kuulu suunnittelualueen piiriin.

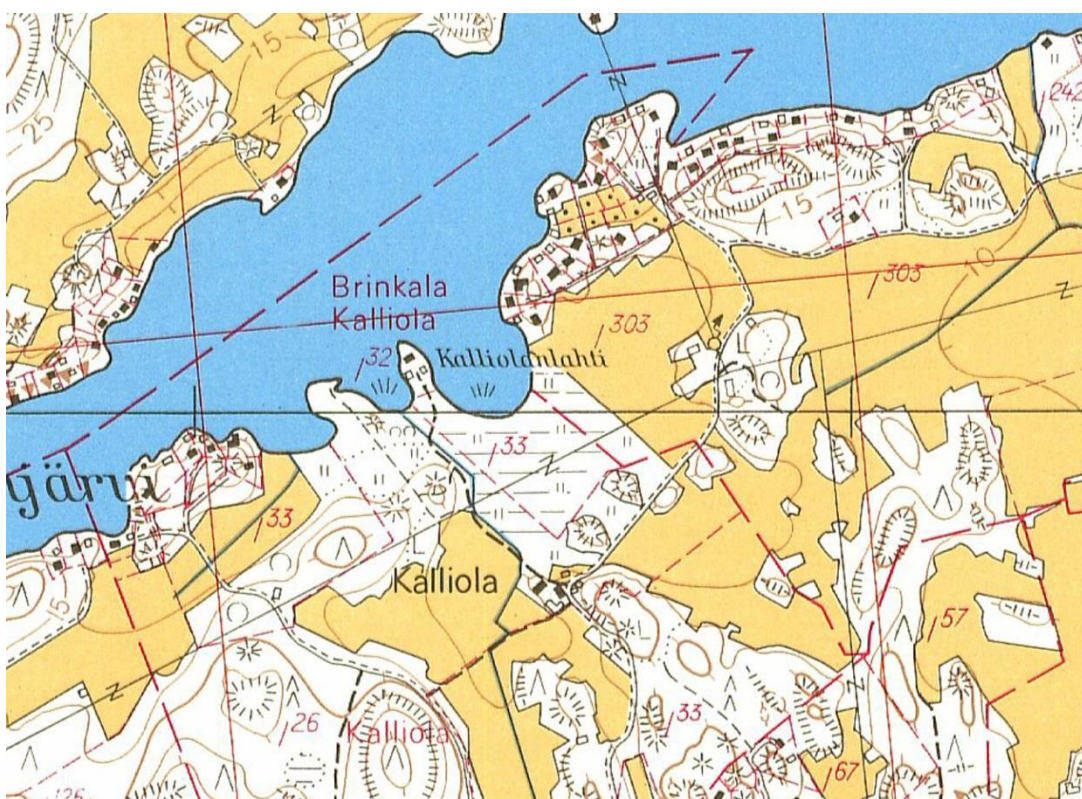


Kartta 10. Ote Turun taloudellisessa kartassa vuodelta 1923.

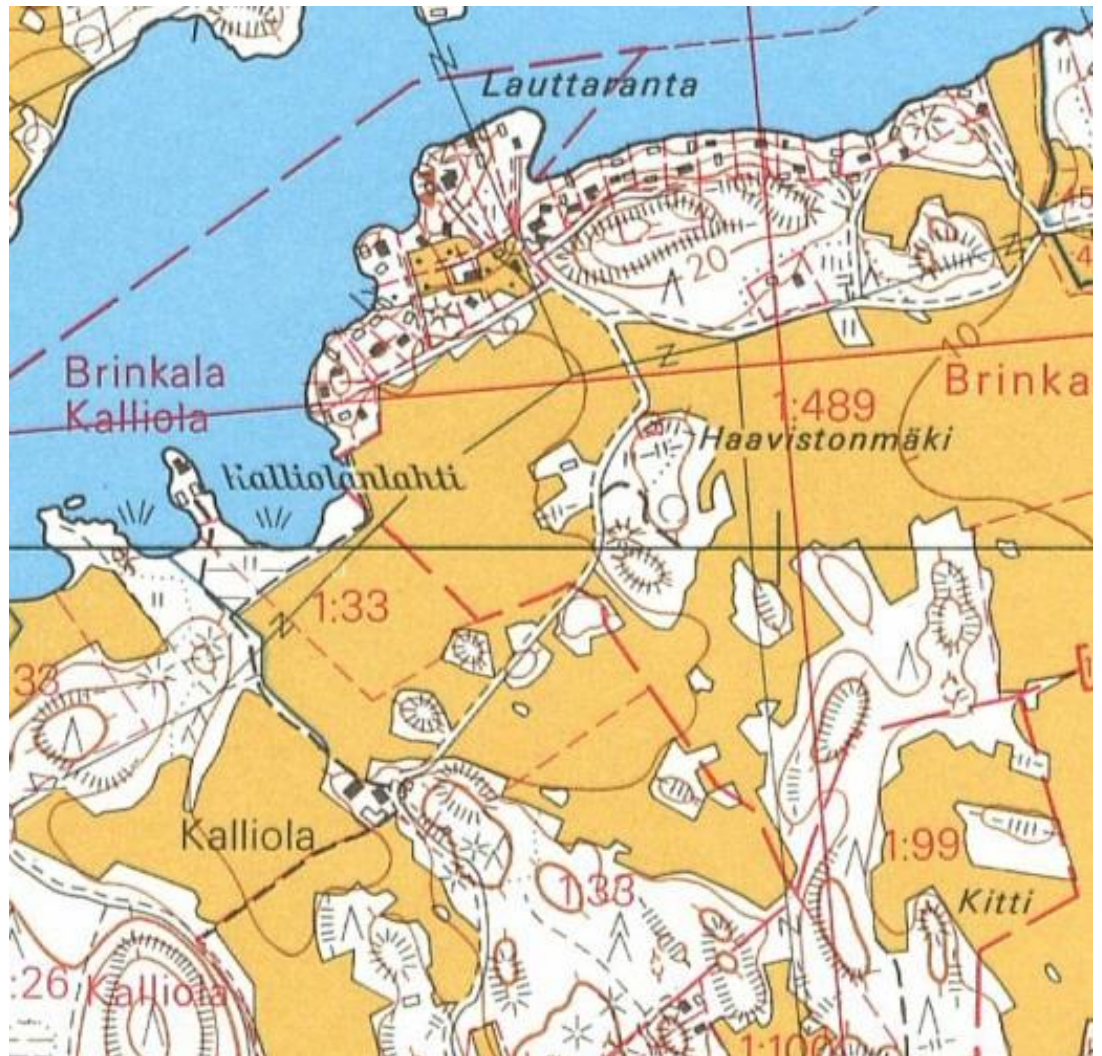
Turun taloudellisessa kartassa vuodelta 1923 oli entistä tarkemmin merkitty kaikki suunnittelualueen talonpaikat.



Kartta 11. Ote Vuoden 1955 peruskartasta. Vuoden 1955 peruskartassa oli vielä merkittynä sekä Kalliolan Ylitalon että Haaviston rakennukset.



Kartta 12. Ote Peruskartasta vuodelta 1968. Peruskartassa vuodelta 1968 Kalliolan Ylitalo oli jo kadonnut ja Haavistokin oli merkitty raunioksi.



**Kartta 13. Ote peruskartasta vuodelta 1981.
Peruskartassa vuodelta 1981 Mattilan talon itäpuolelle on merkitty toisen talon rauniot.**

2.3 Alueen aikaisemmat arkeologiset tutkimukset

Kaksikerran alueella, ja siten myös nykyisellä suunnittelualueella on tehty varsin vähän arkeologisia kenttätöitä. Osa-alueen inventoinnin on suorittanut Tapani Tuovinen vuonna 1979, sen lisäksi Heljä Brusila on tarkastanut yhden kohteen juuri suunnittelualan ulkopuolelta Kaksikerranjärven etelärannalta vuonna 1987.

3 Inventointityö

Maastoinventoinnissa tarkastettiin kaavassa merkityt muuttuvan maankäytön alueet kattavasti. Vain muutamat loivapiirteiset alueet suunnittelualueen tasaisilla pelloilla jätettiin tutkimatta. Laajemmin kontrolloitiin maaperän ja topografian perusteella tyypilliset muinaisjäännöspotentiaaliset alueet sekä muuttuvaan maankäyttöön merkityt alueet.

Tietoja aikaisemmin löydetyistä muinaisjäännöksistä käytettiin inventoinnissa hyväksi. Alueen ylimmät osat sijaitsevat myöhäskivikautisilla korkeuksilla ja alueella sijaitsee kohtuullisen korkeita kallioalueita, joille tiedetään lähialueilla rakennetun hautaraunioita. Vaikka inventointia suunniteltaessa oli tiedossa seudulle tyypilliset muinaisjäännökset, ja niiden sijainti - etenkin korkeus meren pinnasta - koko alue käytiin läpi korkeimpia kallioita myöten. Työ tehtiin maastotarkastuksena, jossa huomio kiinnitettiin maanpinnalle näkyviin muinaisjäännöksiin. Edelleen maastotarkastuksen yhteydessä kiinnitettiin huomio topografiaan, jonka perusteella jonkin alueen soveltuvuutta asutukselle arvioitiin. Tässä yhteydessä havainnointiin myös kallioalueiden vetiset notkelmat ja suomalaiset alueet. Niiden tarkastukseen ei kuitenkaan käytetty siinä määrin aikaa kuin kuivempien metsä- ja kallioalueiden tarkastamiseen, sillä tällaisten alueitten kokonaisvaltainen tutkimus ei tämän inventoinnin resurssien puitteissa ollut mahdollista.

Maastossa tarkastettiin kattavasti kaikki suunnittelualueet ja pääsääntöisesti silmänvaraisesti tarkemmin ne alueet, jotka esiselvityksen perusteella osoittautuivat relevanteiksi löytää uusia muinaisjäännöksiä. Inventointi perustui pääosin silmänvaraisiin pintahavaintoihin. Uusia muinaisjäännöksiä etsittiin mm. maanpinnan korkeussuhteiden, maaperän ja poikkeavan kasvillisuuden perusteella. Erityistä huomiota kiinnitettiin tunnettujen muinaisjäännöskohteiden ympäristöihin. Mahdollisten kulttuurikerrosten toteamiseksi ja rakenteiden iän (resentti / muinaisjäännös) sekä tarkoituksen selvittämiseksi tehtiin tarvittaessa lapiolla n. 30 x 30 cm:n kokoisia koekuoppia.

Muinaisjäännösten paikallistaminen ja arviointi perustuvat yleensä hankealueella ja sen lähialueilla tehtyjen arkeologisten selvitysten tuloksiin. Näiden tietojen lisäksi esiselvityksessä käytettiin eri aineistoja, joiden avulla voitiin erottaa muinaisjäännösten kannalta relevantit alueet. Esihistoriallisten kohteiden osalta kaukokartoituksessa keskeisiä aineistoja ovat GTK:n kallio- ja maaperäkartat, Maanmittauslaitoksen ortoilmakuvat, korkeusmallit sekä laserkeilauksen perusteella laadittu pistepilviaineisto. Laserkeilausaineisto tuottaa hyvin tarkkaa tietoa kohteensa pinnanmuodoista ja sen avulla voidaan paikantaa lähinnä erilaisia kuoppa- ja kumpurakenteita. Historiallisen ajan kohteita etsittiin laserkeilauksen lisäksi topografian, kirjallisuustietojen, perimätiedon, paikannimistön ja in-

ternetistä löytyvän historiallisen karttamateriaalin avulla, kuten pitäjäkarttojen, rajakarttojen, tie- ja liikennekarttojen, sotilaskarttojen ja myös alueesta laadittujen vanhimpien peruskarttojen avulla.

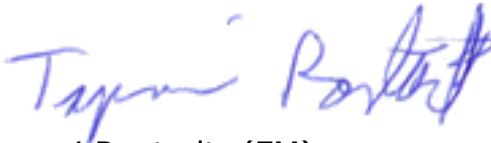
Esitöiden yhteydessä selvitettiin alueelta tunnetut muinaisjäännös-kohteet ja tutustuttiin alueen luonnonympäristöön ja historiaan. Esiselvityksen perustana käytettiin erityisesti Museoviraston muinaisjäännösrekisteriä ja aiempia tutkimuskertomuksia. Historiallisen ajan muinaisjäännöksiä tarkasteltiin paikallishistoriateosten (Kaarinan pitäjän historia I-IV, Kakskerta I-2) ja aluetta kuvaavan historiallisen karttamateriaalin avulla.

Maastotöiden yhteydessä löydetyt kohteet dokumentointiin muis-tiinpanoin, GPS-laitteella sekä valokuvaamalla. GPS-mittauksiin käytettiin Garmin GPSmap 62s laitetta. Mittausten tarkkuutena avoimessa maastossa voitaneen pitää noin $\pm 3-5$ metriä. Maastos-sa kohteiden paikantamisen perusteena oli maaston topografia ja havainnot. Raportointivaiheessa analysoitiin maastotöiden yhtey-dessä kerätty aineisto sekä laadittiin raportti ja siihen liittyvät luet-telot ja kartat. Raportin koordinaatit on ilmoitettu ETRS-TM35FIN -järjestelmän mukaisina. Inventointiin liittyvät digitaalivalokuvat ja raportin alkuperäiskappale on arkistoitu Heiskanen & Luoto Oy:n arkistoon Tampereella, kopiot raportista löytyvät Museoviraston keskusarkistosta ja Turun Museoiden arkistosta.

4 Tulokset

Varsinaisia muinaismuistolailla suojeltavia kiinteitä muinaisjään-nöksiä ei tutkittavalta alueelta löytynyt, tosin alueella ja sen lä-hiympäristössä on kohteita joita kannattaisi alueen kaavoituksessa tulevaisuudessa huomioida. Muita kulttuuriperintökohteita löytyi kaksi kappaletta, niiden lopullisesta suojelusta päättää museovi-ranomainen. Muita huomioitavan arvoisia kohteita suunnittelualu-eelta löytyi viisi kappaletta, niiden suojeluarvosta päättää loppukä-dessä kaavoittaja yhdessä omistajien kanssa.

Turussa 5.1.2018


Tapani Rostedt, (FM)

5 Lähteet

Painamattomat lähteet

Brusila, Heljä 1987. Arkeologisen kohteen tarkastus Kaksikerrassa.

Tuovinen, Tapani 1979. Hirvensalo-Satava-Kaksikerta, osa-alue inventointi.

Painetut lähteet

Carpelan, Christian 1974. Hirven- ja karhunpääesineitä Skandinaviasta Uralille. Suomen Museo 1974. Tapiola: Oy Weilin + Göös Ab, 29–88.

Hatakka, Lassi & Glükert, Gunnar 2000. Calibration curves representing shore displacement of the Baltic based on radiocarbon ages in the Karjaa, Perniö, Turku, Mynämäki and Laitila areas, SW Finland. Teoksessa Sites and Settlements (ed. A. Nissinaho). Turku 3–14.

Innamaa, Kerttu 1957. Kaarinan pitäjän historia IV osa. Kaarinalaiset ajan valtiollisissa vaiheissa. Järjestö- ja yhdistystoiminta. Kantatilat vv. 1600–1939. Kaarinan historiatoimituskunta: Uuden Aura Oy:n kirjapaino.

Laukkanen, Esa 1995. Kaksikerta historian takaisena aikana. Teoksessa Kaksikerta 2. Saaret, ihmiset, vaiheet. Jyväskylä: Gummerus Kirjapaino Oy, 233–246.

Narjus, Raimo, 1995. Kaksikerta I. Kaksikertaa kiertämässä eilen ja tänään. Kaksikerta-seura: Serioffset.

Oja, Aulis 1946. Kaarina keskiajalla ja 1500-luvulla. Teoksessa Kaarinan pitäjän historia I. Kaarinan historiatoimikunta: Kirjapaino Polytypos, Turku, 37–313.

Räsänen, Matti & Salonen, Veli-Pekka 1983. Turun Kaksikerranjärven ravinnetila ja sen kehitys. Turun yliopiston maaperägeologian julkaisuja 50. Turku.

Talamo-Kemiläinen, Maarit, 1995. Kaksikerran rakennuskulttuuri. Teoksessa Kaksikerta 2. Saaret, ihmiset, vaiheet. Jyväskylä: Gummerus Kirjapaino Oy, 247–264.

Tallgren A.M. 1931. Suomen muinaisuus. Suomen historia I. Porvoo.

Tuhkanen, Sakari 1995. Merestä maaksi. Teoksessa Kakskerta 2. Saaret, ihmiset, vaiheet. Jyväskylä: Gummerus Kirjapaino Oy, 11–24.

Sähköiset lähteet

Museovirasto, Kulttuuriympäristö, rekisteriportaali,
(<http://kulttuuriymparisto.nba.fi>)

Historialliset kartat

Kakskerta 1700-luvun merikartoissa. Krigsarkivet i Stockholm, Hydrografiska kartor, Finska E N 1. Inventointikertomuksen kartta teoksesta Kakskerta 2.

Kakskerta 1794. Krigsarkivet i Stockholm, Hermeniska Samlingen. Inventointikertomuksen kartta teoksesta Kakskerta 2.

Kakskerta. Pitäjäkartta 1800-luvun puolivälistä:

<http://digi.narc.fi/digi/view.ka?kuid=3546994>

Kakskerta Kalmbergin kartastossa vuodelta 1855:

http://www.vanhakartta.fi/historialliset-kartat/sotilaskartat/kalmbergin-kartasto/@@mapview?handle=hdl_123456789_6858

Kakskerta Senaatinkartastossa vuodelta 1880:

<http://digi.narc.fi/digi/view.ka?kuid=1160904>

Kakskerta Turun taloudellisella kartalla 1923:
<http://timomeriluoto.kapsi.fi/KARTAT/Taloudelliset%20kartat/Taloudellinen%20kartta%201:100.000%20Turku%201923.jpg>

Kakskerta peruskartalla 1955:
<http://vanhatpainetutkartat.maanmittauslaitos.fi/>

Kakskerta peruskartalla 1968:
<http://vanhatpainetutkartat.maanmittauslaitos.fi/>

Kakskerta peruskartalla 1981:
<http://vanhatpainetutkartat.maanmittauslaitos.fi/>

6 Kohteet

Taulukko 1. Dokumentoidut kohteet. Ks. tarkemmin kartta 15.

NRO	Nimi	laji	MJ tyyppi	Ajoitus	Koord. ETRS TM 35 FIN P	Koord. ETRS TM 35 FIN I
1	Haavisto	kiinteä muinaisjäännös	kivirakenteet, rökkiöt	ajoittamaton	6701380	238150
2	Haavistonmäki (Haavisto)	muu kulttuuriperintökohde	talonperustukset	historiallinen aika	6701096	237802
3	Kalliola (Kullela)	muu kulttuuriperintökohde	kylätontit	historiallinen aika	6700748	237447
4	Kalliola 2	muu kohde, ei suojelukohde	kivirakenteet, peltorökkiöt	historiallinen aika	6700878	237587
5	Haavistonmäki 2	muu kohde, ei suojelukohde	kivirakenteet, peltorökkiöt	historiallinen aika	6701042	237693
6	Haavistonmäki 3	muu kohde, ei suojelukohde	kivirakenteet, talonpohjat	historiallinen aika	6701023	237747
7	Mattila 1	muu kohde, ei suojelukohde	kivirakenteet, talonpohjat	historiallinen aika	6701281	238030
8	Mattila 2	muu kohde, ei suojelukohde	muistomerkit, hakkaukset	historiallinen aika	6701267	237953



Kartta 14. Havaitut kohteet kartalla.

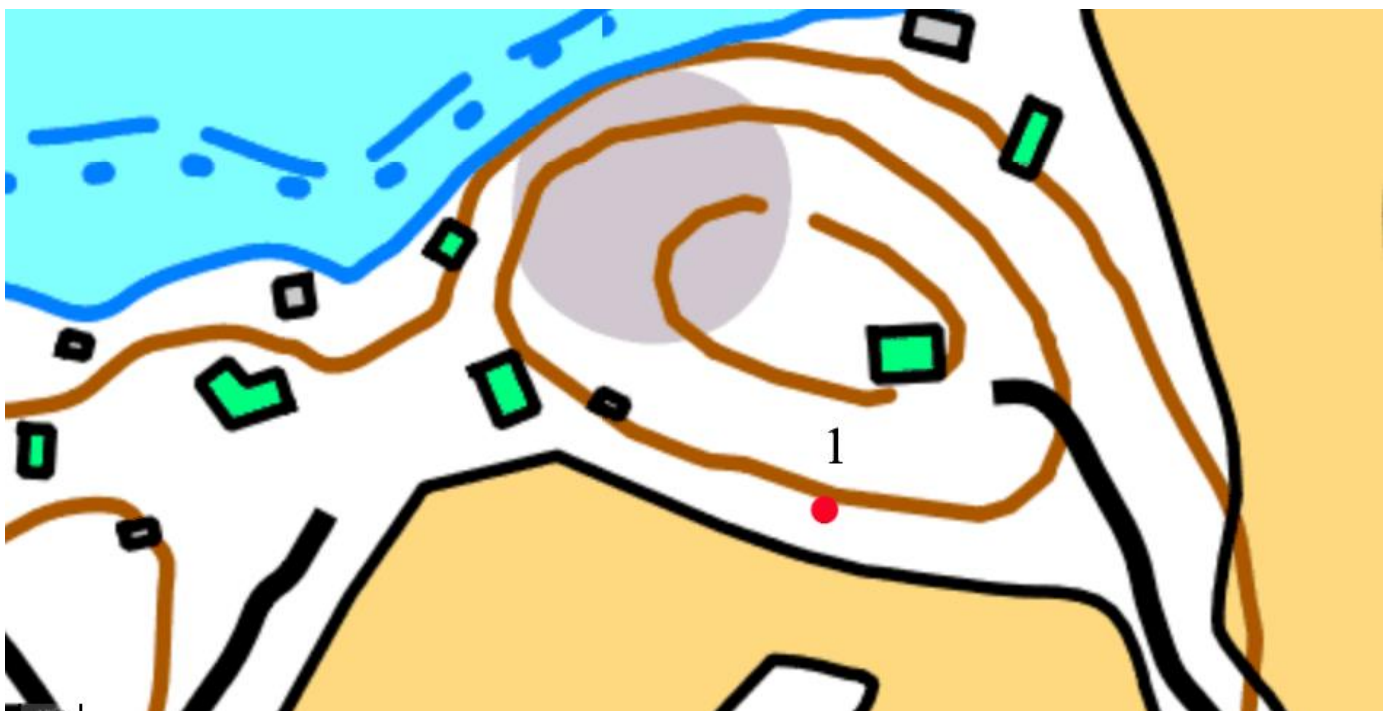
Haavisto-niminen kiinteä muinaisjäännös merkitty punaisella pallolla, muut kulttuuriperintökohteet merkitty kartalle sinipunaisella pallolla, muut havaitut kohteet sinisellä. Numerot viittaavat inventoinnin numerointiin. Pohjakartta © Maanmittauslaitos 12/2017.

7 Kohteet

KIINTEÄT MUINAISJÄÄNNÖKSET

7.1 1. Haavisto

Nimi:	Haavisto
Kunta/kylä/kiinteistö:	Turku/Kakskerta/ 853-407-1-144
Laji:	Kiinteä muinaisjäännös
Ajoitus:	ajoittamaton
Muinaisj.tyyppi:	kivirakenteet, rökkiöt
Lukumäärä:	1
Kartat:	14, 15
Koordinaatit (ETRS-TM35FIN)	
N	6701380
E	238150
Z/m.mpy	15-16 m mpy
Koord.selite	rökkiön keskikoordinaatit, virhemarginaali +/- 3 – 5 m
löydöt	Ei löytöjä
Peruskartta:	PK 1043 08 Kakskerta ETRS-TM35FIN koordinaatistossa L3323B2
Aiemmat tutkimukset:	Heljä Brusila 1987, tarkastus
Asemakaavallinen suositus:	kiinteä muinaisjäännös suojellaan asemakaavassa



Kartta 15. Kohde 1, Haavisto.

Kohteen sijainti

Kohde sijaitsee noin 10 km etelälounaaseen Turun tuomiokirkosta, Kaskerranjärven etelärannan lähetyvillä, Kalliolantien pohjoispuolella.

Kohteen kuvaus

Lähellä Kaskerranjärven etelärantaa suunnittelualan välittömässä läheisyydessä sijaitsee ennestään tunnettu kiinteä muinaisjäännös, joka tarkastettiin inventoinnin yhteydessä. Kyseessä on pitkänomainen epämääräinen kivistä kiviröykkiö joka on kooltaan 5 x 3,5 x 0,4 metriä. Kyseessä voi olla kaskiraunio, mutta hautaraunio-kaan mahdollisuus ei Heljä Brusilan mukaan ole poissuljettu.

Ehdotus kohteen suojelustatukseksi:

kiinteä muinaisjäännös. Suojelukohde.

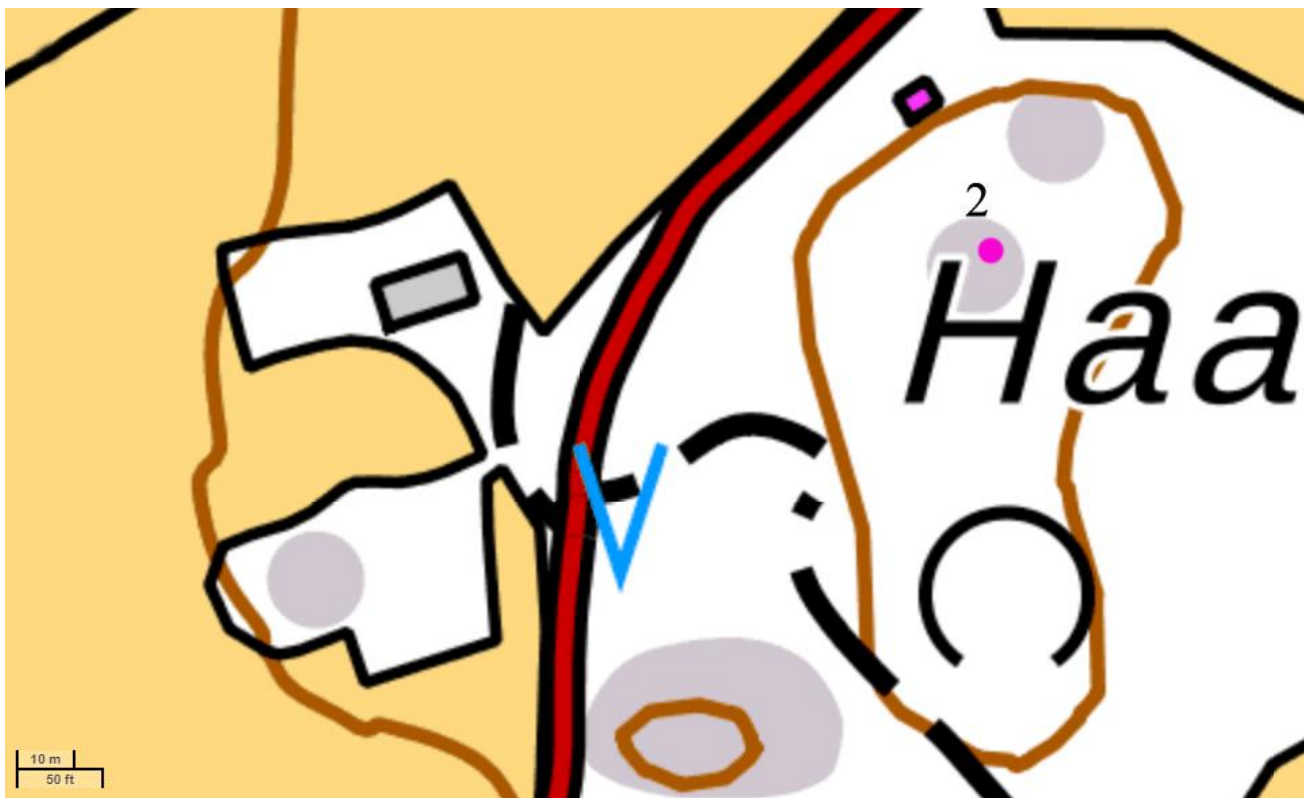


Kuva 7. Kohde 1. Haaviston kiviröykkiö. Kuvattu pohjoisesta.

MUUT KULTTUURIPERINTÖKOHTEET

7.2 2. Haavistonmäki (Haavisto)

Nimi:	Haavistonmäki (Haavisto)
Kaupunki/kylä/kiinteistö:	Turku/Kaksikerta/853-407-1-568
Laji:	Muu kohde
Ajoitus:	historiallinen aika
Muinaisj.tyyppi:	kivirakenteet/talonpohjat
Lukumäärä:	1
Kartat:	7-14, 16
Koordinaatit (ETRS-TM35FIN)	
N	6701096
E	237802
Z/m.mpy	10 m
Koord.selite	perustuksen keskikohdan koordinaatit, virhemarginaali +/- 3 - 5 m
löydöt	Ei löytöjä
Peruskartta:	PK 1043 08 Kaksikerta ETRS-TM35FIN koordinaatistossa L3323B2
Aiemmat tutkimukset:	-
Suojelustatus:	Ei suojelukohde



Kartta 16. Kohde 2, Haavistonmäki.

Kohteen sijainti:

Kohde sijaitsee noin 10,3 km etelälounaaseen Turun tuomiokirkosta, Kaks Kerranjärven etelärannan lähetyvillä, Kalliolantien itäpuolella.

Kohteen kuvaus:

Kohdekoordinaattien osoittamassa kohdassa on enimmäkseen pyöreähköistä kivistä rakennettu talonperusta, kooltaan maksimissaan noin 17 x 6 metriä. Lisäksi talonjäänteeseen liittyy kaksi laajahkoa tulisijan paikkaa. Talonperusta ei liene aivan nuori, siihen viittaa toisen vanhan tulenpitopaikan kohdalla kasvava vanha mänty.

Vanhaan peruskarttaan vuodelta 1955 talonpaikka on merkitty valkoisena rakenteena jossa on mustat ääri viivat. Tämä viittaisi siihen, että kyseessä on ollut joko ulkorakennus tai vaihtoehtoisesti jo tuolloin autioitunut asuinrakennus. Talonpaikkaa ei ole merkitty enää vuoden 1968 peruskarttaan.

Kaiken edellämainitun perusteella vaikuttaisi siltä, että kyseessä on ollut isohko kahdella tulisijalla varustettu navetta ja/tai asuinrakennus, joka on tuhoutunut vuosien 1955 ja 1968 välillä. Kun tarkastellaan vanhempia karttoja alueesta, on todennäköisin selitys että kohde on Haaviston vanha yksinäistalo, joka on merkitty vanhoihin karttoihin 1700-luvulta lähtien.

Ehdotus kohteet suojelustatukseksi:

Muu kulttuuriperintökohde. 1950-luvun lopulla tai 1960-luvun alussa tuhoutunut asuinrakennus, mitä ilmeisimmin Haaviston vanha yksinäistila jonka juuret juontavat 1500-luvulle. Vanhojakaan yksinäistiloja ei yleensä pääsääntöisesti suojella, mutta kohteen yleisen häiriintymättömyyden takia suojelu olisi tässä kohteessa suositeltavaa.



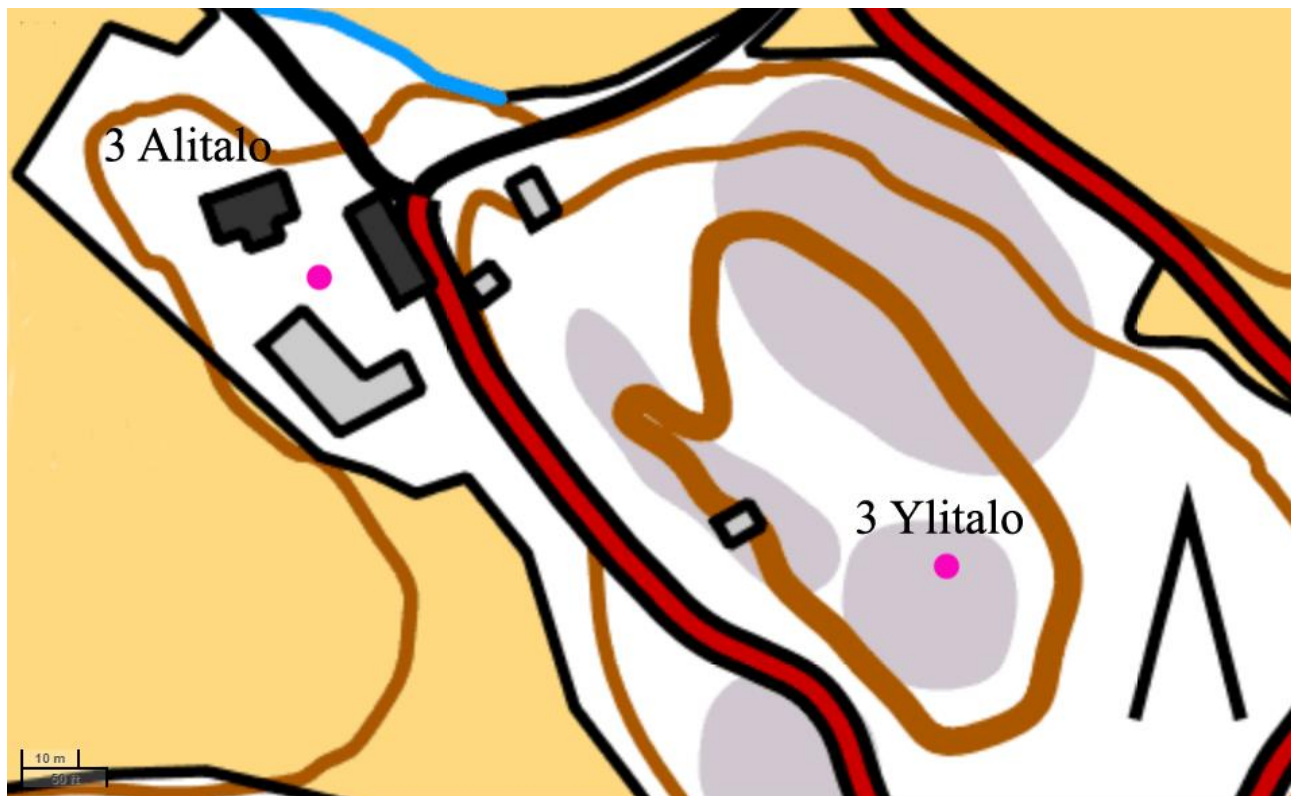
Kuva 8. Kohde 2. Tulisijan paikka ja vanha mänty kasvamassa sen päällä. Kuvattu lännestä.



Kuva 9. Kohde 2. Perustuskiveystä. Pyöreätköt perustukseen käytetyt kivet viittaavat yleensä kohtuullisen vanhaan ikään. Kuvattu kaakosta.

7.3 3. Kalliola (Kullela)

Nimi:	Kalliola (Kullela)
Kaupunki/kylä/kiinteistö:	Turku/Kakskerta/863-439-1-33 ja 863-439-1-26
Laji:	Muu kulttuuriperintökohde
Ajoitus:	historiallinen aika
Muinaisj.tyyppi:	kylätontit
Lukumäärä:	2
Kartat:	7-14, 17
Koordinaatit (ETRS-TM35FIN)	
N	6700748
E	237447
Z/m.mpy	15-20 m
Koord.selite	Kalliolan Alitalon koordinaatit, virhemarginaali +/- 3 - 5 m
löydöt	Ei löytöjä
Peruskartta:	PK 1043 08 Kakskerta ETRS-TM35FIN koordinaatistossa L3323B2
Aiemmat tutkimukset:	-
Asemakaavallinen suositus:	Ei suojelukohde



Kartta 17. Kohde 3, Kalliola (Kullela).
Alitalon rakennukset on Satava-Kakskerran osayleiskaavaluonnoksessa merkitty suojeltavaksi kylämaisemaksi. Ylitalon rakennuskanta on tuhattu lukuun ottamatta kellarirakennusta joka näkyy kartalla. Se oli ilmeisesti molempien talojen omaisuutta.

Kohteen sijainti:

Kohde sijaitsee noin 10,8 km etelälounaaseen Turun tuomiokirkosta, Kaks Kerranjärven etelärannan lähetyvillä, Kalliolantien länsipuolella.



Kuva 10. Kohde 3. Kalliolan Alitalo oikealla, Ylitalon kokonaan tuhottu kylätontti vasemmalla sijaitsevalla kalliolla. Kuvattu lounaasta.

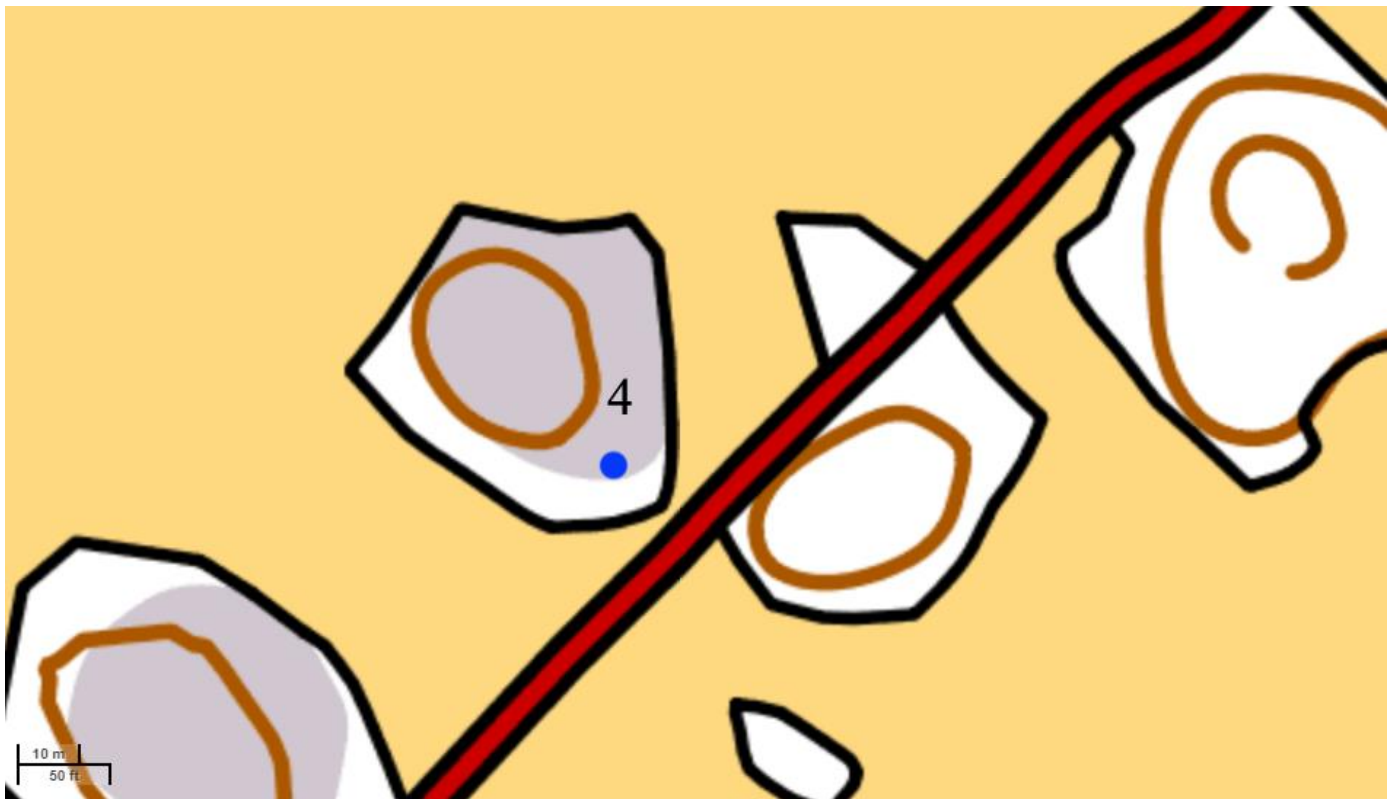
Kohteen kuvaus:

Paikalla ollut Kalliolan kylä on mainittu jo vuoden 1540 asutuslueteloissa vuodelta 1540, joissa Kalliolan (ent. Kullelan) kylässä mainitaan olleen kaksi talonpoikien omistamaa verotaloa. Alitalon nykyinen päärakennus on tehty vuonna 1740. Kalliolan alue jaettiin aikanaan veljesten kesken vuonna 1755, jonka jälkeen tiloja olivat Ylitalo ja Alitalo. Alitalo myytiin 1700-luvun loppupuolella Brinkhallin omistajalle minkä jälkeen siitä tuli kappalaisen virkatalo vuonna 1763. Kaks Kerran seurakunta huutokauppasi Alitalon tarpeettomana vuonna 1909, tällöin tilan omistajaksi tuli Johan Gustafsson, joka oli jo aiemmin hankkinut omistusoikeuden myös Kalliolan Ylitaloon. Hän möi Alitalon ja Ylitalon tilat jälleen Brinkhallin omistajille vuonna 1918. Brinkhallilla on ilmeisesti pitkään ollut vahva side Kaks Kerranjärven eteläpuoleiseen osaan, yhteys sinne on merkitty vielä vuoden 1955 peruskarttaan. Ritva ja Pentti Palmunen ostivat molemmat Kalliolan tilat vuonna 1959, tällöin Ylitalon kaikki rakennukset oli jo hävitetty. Alitalon kohtuullisen hyväkuntoinen rakennuskanta toimii nykyään Palmusten "kotimuseona" ja loma-asuntona. (Narjus 1995, 62–63; Talamo-Kemiläinen 1995, 252; ks.

MUUT KOHTEET

7.4 4. Kalliola 2

Nimi:	Kalliola 2
Kaupunki/kylä/kiinteistö:	Turku/Kakskerta/863-439-1-26
Laji:	Muu kohde
Ajoitus:	historiallinen aika
Muinaisj.tyyppi:	kivirakenteet/peltoröykkiöt
Lukumäärä:	1
Kartat:	14, 18
Koordinaatit (ETRS-TM35FIN)	
N	6700878
E	237587
Z/m.mpy	10 m
Koord.selite	Peltoröykkiön keskikoordinaatit, virhemarginaali +/- 3 - 5 m
löydöt	Ei löytöjä
Peruskartta:	PK 1043 08 Kakskerta ETRS-TM35FIN koordinaatistossa L3323B2
Aiemmat tutkimukset:	-
Asemakaavallinen suositus:	Ei suojelukohde



Kartta 18. Kohde 4, Kalliola 2.

Kohteen sijainti:

Kohde sijaitsee noin 10,6 km etelälounaaseen Turun tuomiokirkosta, Kaks Kerranjärven etelärannan lähetyvillä, Kalliolantien pohjoispuolella.



Kuva 11. Kohde 4. Peltoröykkiö metsäsaarekkeessa Kalliolan peltojen eteläreunalla. Kuvattu idästä kohti Kalliolan Alikylää.

Kohteen kuvaus:

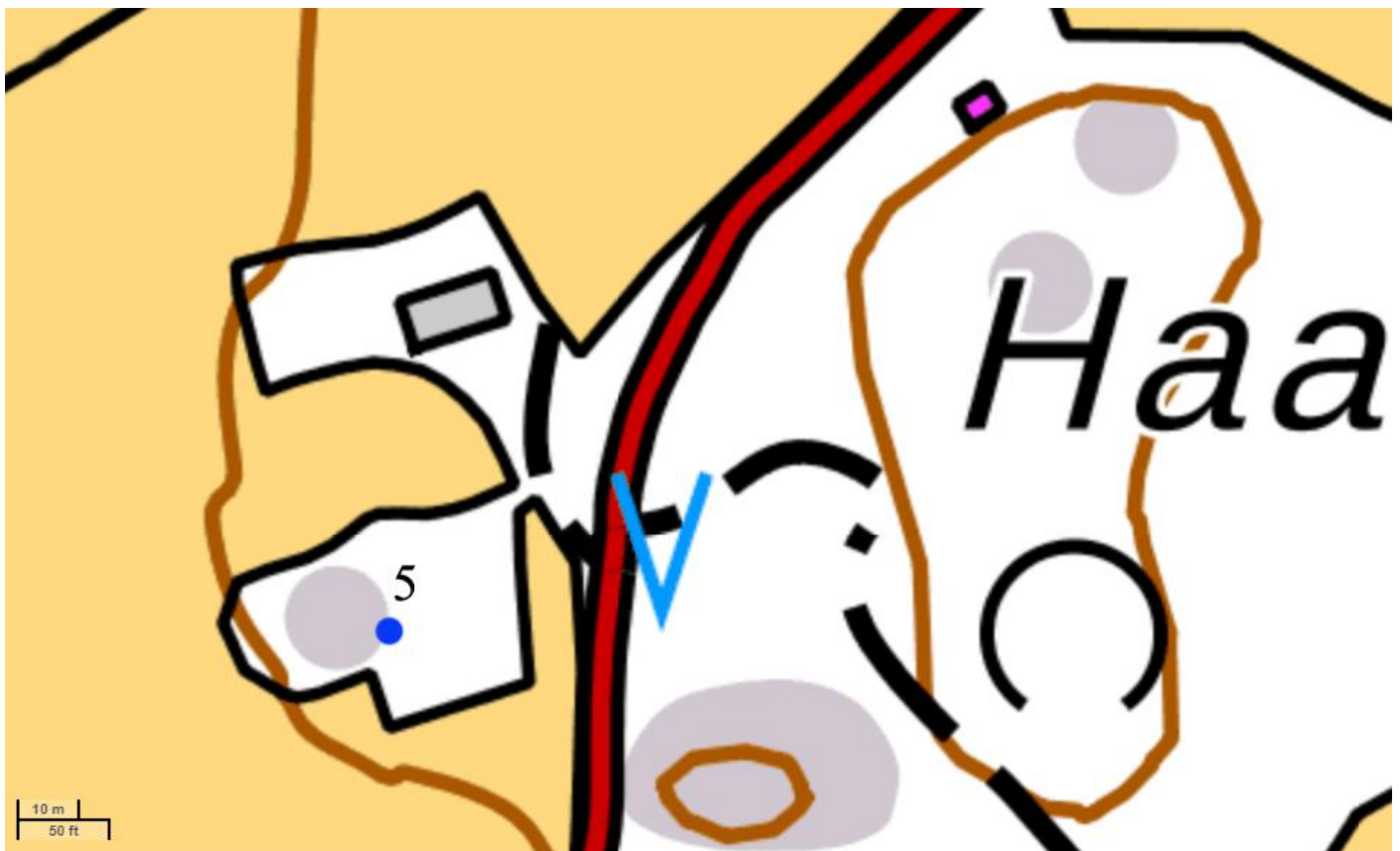
Paikalla on 3m x 2m kokoinen kivilatomus, korkeudeltaan 0,6 metriä. Se koostuu halkaisijaltaan 40 cm tai tätä pienemmistä kivistä. Latomuksen päällä on isompia, särmikkäitä kiviä. Sijaintinsa ja rakenteensa perusteella kyseessä on ilmeisesti vanha peltoröykkiö joka liittyy Kalliolan peltojen viljelyyn ja raivaamiseen.

Ehdotus kohteet suojelustatukseksi:

Muu kohde. Röykkiö vaikuttaa kohtuullisen nuorelta, ainakin ylemmiltä osiltaan. Kalliolan pellot ovat ainakin osittain edelleenkin viljelyksessä. Ei suojelukohde.

7.5 5. Haavistonmäki 2

Nimi:	Haavistonmäki 1
Kaupunki/kylä/kiinteistö:	Turku/Kakskerta/853-407-1-568
Laji:	Muu kohde
Ajoitus:	historiallinen aika
Muinaisj.tyyppi:	kivirakenteet/peltoröykkiöt
Lukumäärä:	1
Kartat:	14, 19
Koordinaatit (ETRS-TM35FIN)	
N	6701042
E	237693
Z/m.mpy	10 m
Koord.selite	Peltoröykkiön keskikoordinaatit, virhemargi- naali +/- 3 - 5 m
löydöt	Ei löytöjä
Peruskartta:	PK 1043 08 Kakskerta ETRS-TM35FIN koordinaatistossa L3323B2
Aiemmat tutkimukset:	-
Suojelustatus:	Ei suojelukohde



Kartta 19. Kohde 5, Haavistonmäki 2.

Kohteen sijainti:

Kohde sijaitsee noin 10,4 km etelälounaaseen Turun tuomiokirkosta, Kaks Kerranjärven etelärannan lähetyvillä, Kalliolantien länsipuolella.

Kohteen kuvaus:

Kohdekoordinaattien osoittamassa paikassa on kiviröykkiö joka on kooltaan noin 10 x 3 x 0,5 metriä. Se koostuu halkaisijaltaan 40 cm tai tätä pienemmistä kivistä. Latomuksen päällä on isompia, särmikkäitä kiviä. Sijaintinsa ja rakenteensa perusteella kyseessä on ilmeisesti vanha peltoröykkiö joka liittyy Haaviston peltöjen viljelyyn ja raivaamiseen.



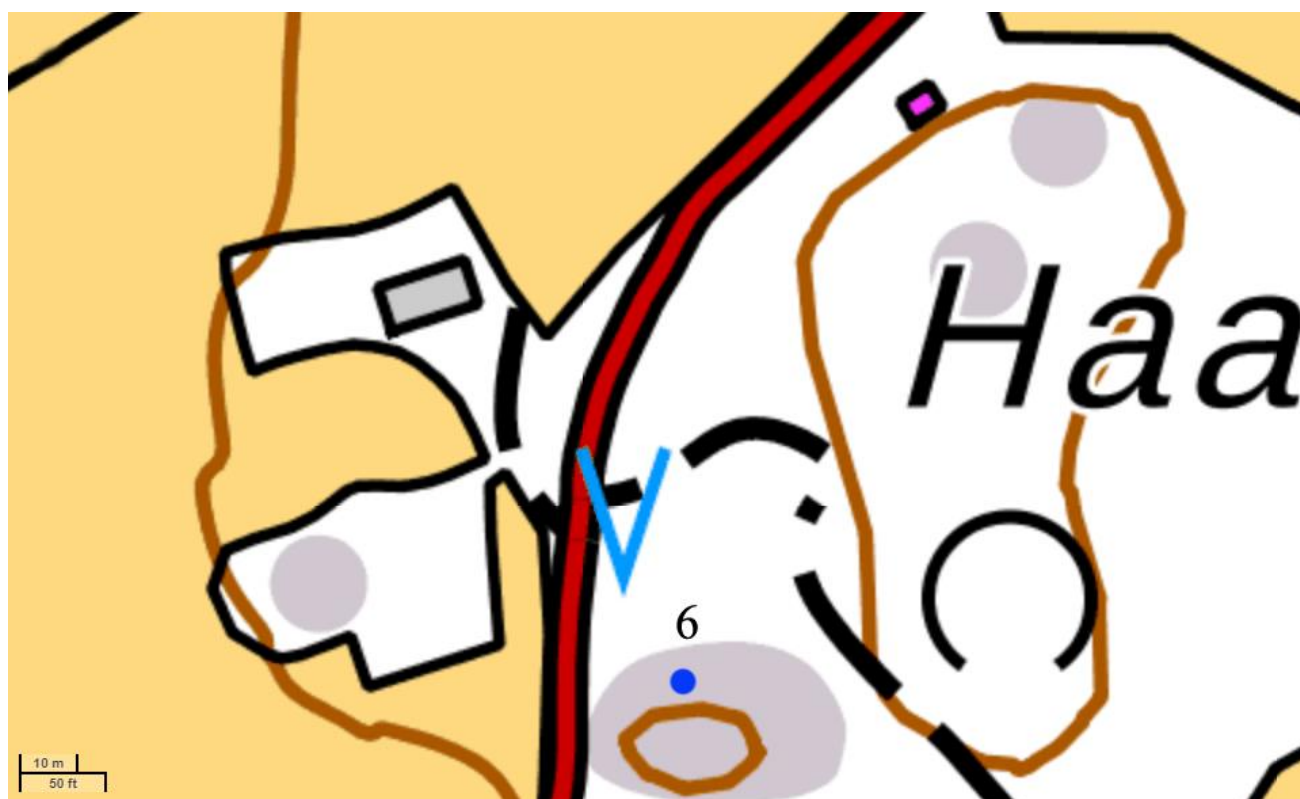
Kuva 12. Kohde 5. Haavistonmäen isohko peltoröykkiö, johon on ilmeisesti heitetty kiviä läheiseltä pellolta. Kuvattu koillisesta.

Ehdotus kohteen suojelustatukseksi:

Muu kohde. Peltoröykkiö vaikuttaa muotonsa ja rakenteensa puolesta suhteellisen nuorelta ainakin ylimmiltä osiltaan ja liittyyne Haaviston mailla sijaitsevan peltoalueen raivaukseen ja viljelyyn. Ei suojelukohde.

7.6 6. Haavistonmäki 3

Nimi:	Haavistonmäki 2
Kaupunki/kylä/kiinteistö:	Turku/Kakskerta/853-407-1-568
Laji:	Muu kohde
Ajoitus:	historiallinen aika
Muinaisj.tyyppi:	kivirakenteet/talonpohjat
Lukumäärä:	1
Kartat:	12, 14, 20
Koordinaatit (ETRS-TM35FIN)	
N	6701023
E	237747
Z/m.mpy	10 m
Koord.selite	perustuksen keskikohdan koordinaatit, virhemarginaali +/- 3 - 5 m
löydöt	Ei löytöjä
Peruskartta:	PK 1043 08 Kakskerta ETRS-TM35FIN koordinaatistossa L3323B2
Aiemmat tutkimukset:	-
Suojelustatus:	Ei suojelukohde



Kartta 20. Kohde 6, Haavistonmäki 3.

Kohteen sijainti:

Kohde sijaitsee noin 10,4 km etelälounaaseen Turun tuomiokirkosta, Kakskerranjärven etelärannan lähetyvillä, Kalliolantien itäpuolella.

Kohteen kuvaus:

Kohdekoordinaattien osoittamassa kohdassa on enimmäkseen kalliolle rakennettu mäntyvaltaiseen metsään talonperusta, jonka nurkkakivet ovat suurimmaksi osaksi edelleen paikallaan. Talonperustaan ei liity tulisijaa joka viittaisi kylmään ulkorakennukseen. Talonperustan sisällä ja sen ympäristössä kasvaa kohtuullisen nuorta mäntymetsää.

Vanhaan peruskarttaan vuodelta 1968 talonpaikka on merkitty valkoisena rakenteena jossa on mustat ääriviivat. Tämä viittaisi siihen, että kyseessä on ollut joko ulkorakennus tai sitten jo tuolloin autoitunut asuinrakennus. Talonpaikkaa ei kuitenkaan ole merkitty vuosien 1955 ja 1981 peruskarttoihin.

Kaiken edellämainitun perusteella vaikuttaisi siltä, että kyseessä on ollut osin nurkkakiville ja osin kalliolle rakennettu navetta ja/tai heinälato ilman tulisijaa. Se on todennäköisesti rakennettu vuosien 1955 ja 1968 välillä ja tuhoutunut ennen vuotta 1981.



Kuva 13. Kohde 6. Talonperustuksen jäänteet Haaviston peltojen lähellä sijaitsevalla kallionyppylällä. Kuvattu koillisesta.

Ehdotus kohteet suojelustatukseksi:

Muu kohde. 1950-luvun lopulla tai 1960-luvun alussa rakennettu lato/kylmänavetta, tuhoutunut ennen vuotta 1981. Ei suojelukohde.

7.7 7. Mattila 1

Nimi:	Mattila 1
Kaupunki/kylä/kiinteistö:	Turku/Kakskerta/853-407-1-568
Laji:	Muu kohde
Ajoitus:	moderni
Muinaisj.tyyppi:	kivirakenteet/talonpohjat
Lukumäärä:	1
Kartat:	14, 21
Koordinaatit (ETRS-TM35FIN)	
N	6701281
E	238030
Z/m.mpy	10 m
Koord.selite	tulisijan keskikohdan koordinaatit, virhemargi- naali +/- 3 - 5 m
löydöt	Ei löytöjä
Peruskartta:	PK 1043 08 Kakskerta ETRS-TM35FIN koordinaatistossa L3323B2
Aiemmat tutkimukset:	-
Suojelustatus:	Ei suojelukohde



Kartta 21. Kohde 7, Mattila 1.

Kohteen sijainti:

Kohde sijaitsee noin 10,1 km etelälounaaseen Turun tuomiokirkosta, Kakserranjärven etelärannan lähetyvillä, Kalliolantien pohjoispuolella.

Kohteen kuvaus:

Kohdekoordinaattien osoittamassa kohdassa on 2 x 2 x 0,5m koinen tulisijan jäännös kallion päällä. Talon varmasta iästä ei ole tietoa, kovin vanhasta kohteesta tuskin kuitenkaan on kyse. Mainittakoon että kohteen länsipuolella on kasa perustuskiviltä vaikuttavia kiviä kasassa, niiden länsipuolella 5 kiveä suorassa linjassa muistuttaen perustuskiviä kalliopohjalla.

Vanhoihin peruskarttoihin vuosilta 1955 ja 1968 talonpaikkaa ei ole merkitty, mutta kylläkin valkoisena rakenteena jossa on mustat ääriviivat vuoden 1981 peruskarttaan. Tämä viittaisi siihen, että kyseessä on ollut kohtuullisen nuori ulkorakennus tai sitten jo tuolloin autioitunut asuinrakennus. Talonpaikkaa ei ole merkitty enää nykyiseen peruskarttaan.

Kaiken edellä mainitun perusteella vaikuttaisi siltä, että kyseessä on ollut yhdellä tulisijalla varustettu navetta ja/tai asuinrakennus, joka on rakennettu vuosien 1968 ja 1981 välillä ja tuhoutunut varsin pian sen jälkeen.



Kuva 14. Kohde 7. Mahdollinen tulisijan paikka ja vanha mänty kasvamassa sen päällä. Kuvattu idästä.

Ehdotus kohteet suojelustatukseksi:

Muu kohde. Kohtuullisen nuori navetta/asuinrakennus, joka on ilmeisesti rakennettu 1970-luvun alkupuolella ja tuhoutunut varsin pian sen jälkeen. Ei suojelukohde.

7.8 8. Mattila 2

Nimi:	Mattila 2
Kaupunki/kylä/kiinteistö:	Turku/Kaksikerta/853-407-1-142
Laji:	Muu kohde
Ajoitus:	moderni
Muinaisj.tyyppi:	muistomerkit/hakkaukset
Lukumäärä:	2
Kartat	14, 22
Koordinaatit (ETRS-TM35FIN)	
N	6701267
E	237953
Z/m.mpy	10 m
Koord.selite	kalliohakkauksen 1 keskikohdan koordinaatit, virhemarginaali +/- 3 - 5 m
löydöt	Ei löytöjä
Peruskartta:	PK 1043 08 Kaksikerta ETRS-TM35FIN koordinaatistossa L3323B2
Aiemmat tutkimukset:	-
Suojelustatus:	Ei suojelukohde



Kartta 22. Kohde 8, Mattila 2.

Kohteen sijainti:

Kohde sijaitsee noin 10,1 km etelälounaaseen Turun tuomiokirkosta, Kaksikerranjärven etelärannan lähetyvillä, Kalliolantien pohjoispuolella.

Kohteen kuvaus:

Kohdekoordinaattien osoittamassa kohdassa on Mattilan talon pihamaan silokallioon hakattu sydän ja sen sisälle luku 50 (kohde 1). Tästä hakkauksesta 2 metriä itään on kallioon hakattu luku 80 sekä lisäksi joitakin pienemmillä kirjaimilla tehtyjä merkintöjä jotka ovat osittain jääneet sammalen alle. Koska kohde ei kuulu suunnittelualueeseen sitä ei ruvettu tarkemmin tutkimaan esim. sammaleita poistamalla.

Mattilan yksinäistalo on yksi alueen vanhimmista, joten teoriassa hakkaukset voisivat olla varsin vanhojakin. Hakkausten yleinen kömpelyys ja niiden terävät ääriviivat kuitenkin viittaavat kohtuullisen nuoreen ikään.



Kuva 15. Kohde 8. Sydän ja numero 50 kalliohakkauksena silokalliossa Mattilan talon pihamaalla. Kuvattu koillisesta.

Ehdotus kohteet suojelustatukseksi:

Muu kohde. Ilmeisesti kohtuullisen nuori kalliohakkauskohte. Ei suojelukohde.

LIITE 1

Kuvannut Tapani Rostedt. Kuvia säilytetään Kulttuuriympäristöpalvelut Heiskanen & Luoto Oy:n arkistossa kokoelmatunnuksella Turku Kakskerta 2017:1-16.

Liite 1. DIGITAALIKUVALUETTELO			
Kuvan nro	Aihe	kuvattu suunnasta	pvm
1	Kuva 1. Peltoa ja kallioisia metsäsaarekkeitä tutkimusalueen lounaisosassa. Kuvattu lännestä.	W	27.12.
2	Kuva 2. Kallioista metsää suunnittelualueen keskiosassa. Kuvattu koillisesta.	NE	27.12.
3	Kuva 3. Suunnittelualueen länsiosaa. Kuvattu lounaasta.	SW	27.12.
4	Kuva 4. Kalliolan Alitalo. Kuvattu luoteesta.	NW	27.12.
5	Kuva 5. Peltomaisemaa suunnittelualueen keskiosasta. Kuvattu lounaasta.	SW	27.12.
6	Kuva 6. Tutkimusalueen itäosaa. Kuvattu etelästä.	S	27.12.
7	Kuva 7. Kohde 1. Haaviston kiviröykkiö. Kuvattu pohjoisesta.	N	28.12.
8	Kuva 8. Kohde 2. Tulisijan paikka ja vanha mänty kasvamassa sen päällä. Kuvattu lännestä.	W	28.12.
9	Kuva 9. Kohde 2. Perustuskiveystä. Pyöreähköt perustukseen käytetyt kivet viittaavat yleensä kohtuullisen vanhaan ikään. Kuvattu kaakosta.	SE	28.12.
10	Kuva 10. Kohde 3. Kalliolan Alitalo oikealla, Ylitalon kokonaan tuhottu kylätontti vasemmalla sijaitsevalla kalliolla. Kuvattu lounaasta.	SW	27.12.
11	Kuva 11. Kohde 4. Peltoröykkiö metsäsaarekkeessa Kalliolan peltojen eteläreunalla. Kuvattu idästä kohti Kalliolan Alikylää.	E	27.12.
12	Kuva 12. Kohde 5. Haavistonmäen isohko peltoröykkiö, johon on ilmeisesti heitetty kiviä läheiseltä pellolta. Kuvattu koillisesta.	NE	27.12.
13	Kuva 13. Kohde 6. Talonperustuksen jäänteet Haaviston peltojen lähellä sijaitsevalla kallionyppylällä. Kuvattu koillisesta.	NE	27.12.
14	Kuva 14. Kohde 7. Mahdollinen tulisijan paikka ja vanha mänty kasvamassa sen päällä. Kuvattu idästä.	E	27.12.
15	Kuva 15. Kohde 8. Sydän ja numero 50 kalliohakkauksena silokalliossa Mattilan talon pihamaalla. Kuvattu koillisesta.	NE	28.12.
16	Kuva 16. Kalliolan Alitalo kuvattuna Kakskerranjärven pohjoisrannalta. Kuvattu pohjoisesta. Kansikuva.	N	28.12.