



ASUNTO OY LINNANKATU 17

RAKENUSHISTORIAN SELVITYS

15.11.2016

Sisältö

ASUNTO OY LINNANKATU 17

RAKENNUSHISTORIAN SELVITYS.....	1	5.	LUHTIAITTA JA ENTINEN PAJA	61
A. RAKENNUSHISTORIAN SELVITYS.....	3	5.1 Käyttö	62	
A.1 Kohde.....	4	5.2 Historiaa.....	62	
A.2 Kiinteistöt ja niiden pysyvät rakennustunnukset	4	5.3 Tekniset tiedot	62	
A.3 Tontti	5	5.4 Muutoksia	62	
A.4 Tontin historiaa	5	6.	TALOUSRAKENNUS / VARASTO.....	67
1. GARNI	7	6.1 Käyttö	68	
1.1 Käyttö	8	6.2 Historiaa.....	68	
1.2 Historiaa.....	8	6.3 Tekniset tiedot	68	
1.3 Rakennustiedot	8	6.4 Muutoksia	68	
1.4 Muutoksia	8	7.	AUTOTALLI.....	71
2. KULMATALO	15	7.1 Käyttö	72	
2.1 Käyttö.....	16	7.2 Historiaa	72	
2.2 Historiaa.....	16	7.3 Tekniset tiedot	72	
2.3 Rakennustiedot.....	16	8.	PORTTI	73
2.4 Muutoksia	16	8.1 Käyttö	74	
3. KATISKAN TALO	23	8.2 Historiaa	74	
3.1 Käyttö.....	24	8.3 Tekniset tiedot	74	
3.2 Historiaa	24	B.	JOHTOPÄÄTÖKSET	75
3.3 Rakennustiedot	25	C.	LÄHTEET JA LIITTEET	78
3.4 Muutoksia	25			
4. DENNIKSEN TALO	45			
4.1 Käyttö	46			
4.2 Historiaa	46			
4.3 Tekniset tiedot.....	46			
4.4 Muutoksia.....	47			

A. RAKENNUSHISTORIAN SELVITYS

ASUNTO OY LINNANKATU 17

A.1 Kohde

Tämä rakennushistorian selvitys käsittää Asunto Oy Linnankatu 17 kiinteistöt, jotka sijaitsevat Linnankadun ja Kristiinankadun kulmassa olevalla tontilla. Kiinteistöjen osoitteina toimivat Linnankatu 17 ja Kristiinankatu 5, 20100 TURKU.

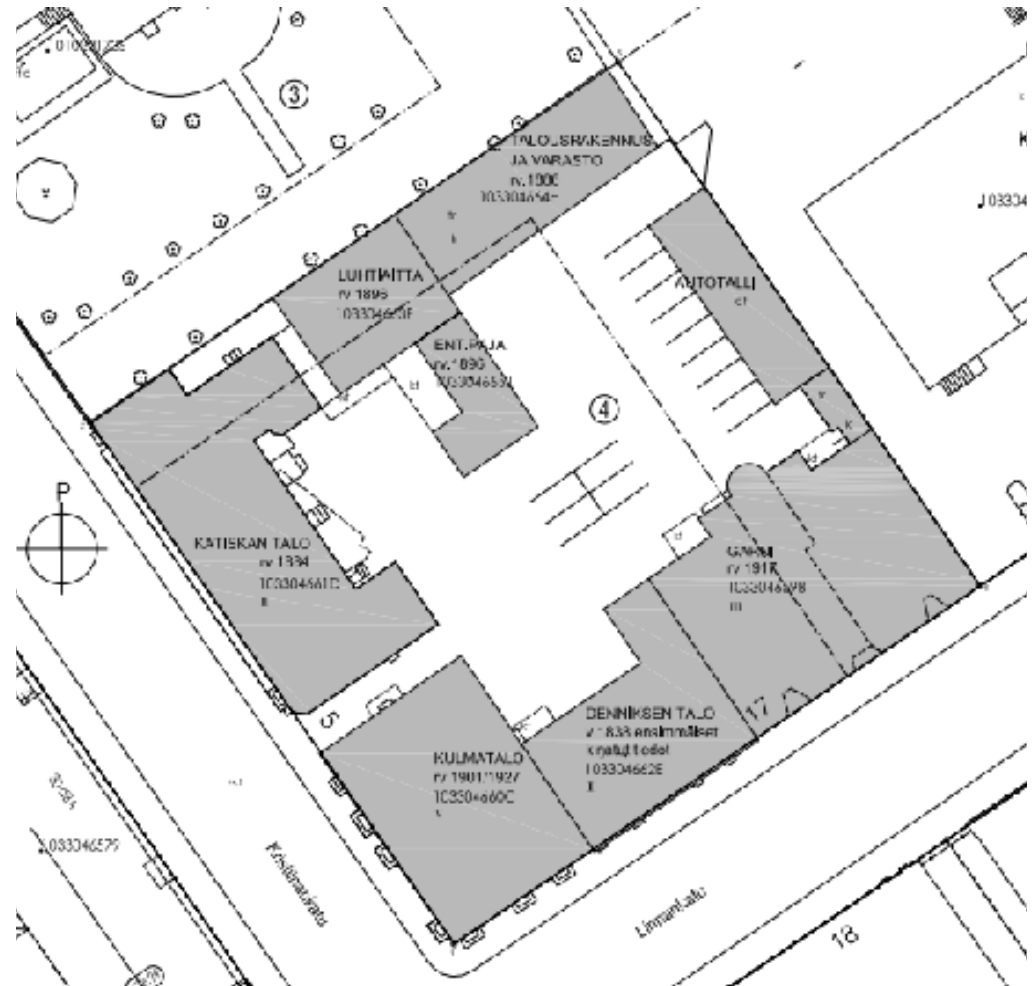
Tarkoituksena on selvittää tontilla olevien kiinteistöjen rakennushistoriallinen arvo kaavoitusta varten.

A.2 Kiinteistöt ja niiden pysyvät rakennustunnukset

Tontilla sijaitsee useita kiinteistöjä.

Seuraavassa luettelossa on mainittu kiinteistöjen nimet, rakennusvuodet, niiden pysyvät rakennustunnukset ja suluissa vanhat rakennustunnukset.

1. Garni 103304659B (853-7-9-4-1)
2. Kulmatalo 103304660C (853-7-9-4-2)
3. Katiskan talo
103304661D (853-7-9-4-3)
4. Denniksen talo
103304662E (853-7-9-4-4)
5. Luhtiaitta ja entinen paja
103304663F (853-7-9-4-5)
103304665J (853-7-9-4-7)
6. Talousrakennus ja varasto
103304664H (853-7-9-4-6)
7. Autotalli, ei tunnuksia



Kuva A.2 Asemapiirustus
rv = rakennusvuosi

A.3 Tontti

Tontin numero on 853 - 7 - 9 - 4.
Tontin pinta-ala on 3552 m².

A.4 Tontin historiaa

Vanhassa karttapohjassa, n. vuodelta 1740, kyseinen alue on merkitty rakentamattomaksi alueeksi.

1750-luvun kartoissa alue on jaettu kahdeksi tontiksi ja merkitty peltoalueeksi. Tällöin tonttien numerot ovat olleet 598 ja 599.

Myös vuoden 1808 kartassa tontti 7-9-4 on jaettu kahteen osaan; tontit nro 59 ja 60. Tontin rajaviiva kulkee keskellä aluetta Kristiinankadun suuntaisena. Tontti nro 60 sijaitsi Kristiinankadun puoleisessa päässä ja tontti nro 59 kauppahallin puoleisessa päässä.



Kuva A.4 Kartta vuodelta 1750-luvulta: tontit nro 598 ja 599.



Kuva A.3 Kartta vuodelta n. 1740: alue rakentamaton (harmaa alue).



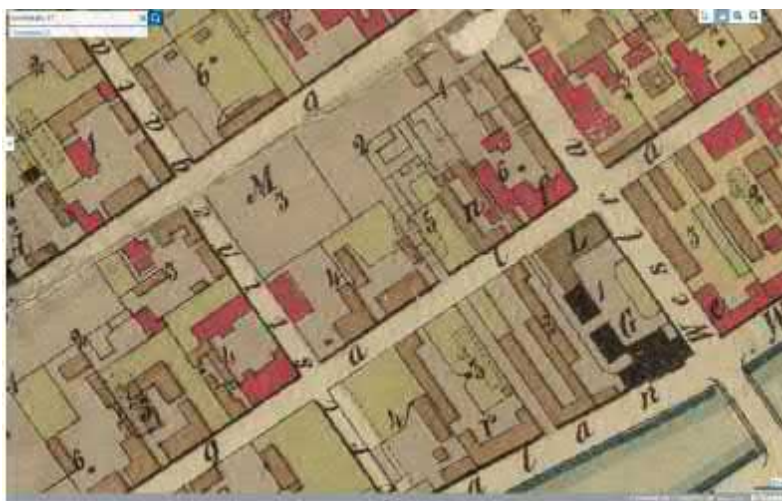
Kuva A.5 Kartta vuodelta 1808: tontit nro 60 ja 59.



Kuva A.6 Kartta vuodelta 1828: paloedeltävä ja uusi asemakaava päällekkäin.



Kuva A.8 Osoitekarta vuodelta 1891: tontin osoitteena Linnankatu 27.



Kuva A.7 Kartta vuodelta 1884: yksityiset kivitalot punaisia ja puutalot ruskeita, julkiset kivitalot mustia, pieni musta neliö tontilla 4 on kaivo.



Kuva A.9 Kartta vuodelta 1922: tontin osoitteena Linnankatu 17.

1. GARNI

GARNI

1.1 Käyttö

Asuin- ja liikerakennus

1.2 Historiaa

Rakennus valmistui vuonna 1916 - 1917 muusikko Gustaf Weberin toimesta August Krookin suunnitelmien mukaan. Katutasossa sijaitsi liiketiloja. Rakennuksen keskellä sijaitsevan pääsisäänkäynnin oikealla puolella toimi Siirtomaa-, Hedelmä- ja Herkkuliike. Pääsisäänkäynnin vasemmalla puolella sijaitsi lihaliike. Sen vieressä sijaitsi Turun Väri- ja vernissa, joka toimi samalla paikalla 2010-luvulle asti. Kiinteistön 2. kerroksessa ja mahdollisesti myös 3. kerroksessa toimi hotelli Garni ainakin 1920-luvun puoliväliin asti, jonka mukaan rakennus on nimetty.

1.3 Rakennustiedot

Garni

- kerrosluku: 3, lisäksi kellari ja ullakotilaa
- runkomateriaali: tiili, portaikot betonirakenteiset
- perustus: perustettu painuvaksi liejusaven varaan käytäen puupaalutusta, hirsiarinoita ja kivilatomusmuureja
- yläpohja: puurakenteinen
- vesikate: konesaumattu pelti (uusittu 1993/1994)
- julkisivut: rapatut, väri beige (viim. korjaus 2015; uusittu Linnankadun ja Denniksen pääty, muut paikkarapattu ja maalattu)
- ikkunoita uusittu v. 1982, 1988 ja 1994, valokuilun ikkuna 1995

1.4 Muutoksia

- 1927
- kellarin lisättiin tulisija ja sisäpihan julkisivuun uusi piippu
- 1956
- Turun Väri- ja vernissan kohdalle lisättiin sisäiset portaat 2.k 1983
- 2. kerrokseen sijoitettiin Pizzeria Denniksen sosiaalitulat 2006
- 1. kerroksessa Kauppahallin puoleiset kaksi liiketilaa yhdistettiin parturi-kampaamoksi
- 2. kerroksen majoitushuoneet (8 kpl) muutettiin tsto/kokoustiloiksi ja rakennettiin uusi teräsporras 1. kerrokseen 2014
- Turun Väri- ja vernissan tila muutettiin ravintolaksi (Ludu) 2015
- kampaamo-parturitila muutettiin ravintolaksi (Dennis)



Kuva 1.1. Garnin julkisivu Linnakadulle.
1. kerroksessa toimii ravintola Ludu ja 1.- 2. kerroksessa ravintola Dennis.



Kuva 1.2. Garnin julkisivu sisäpihan suuntaan.
Uusien ravintolatilojen iv-laitteet on sijoitettu pihanpuoleiseen julkisivuun.

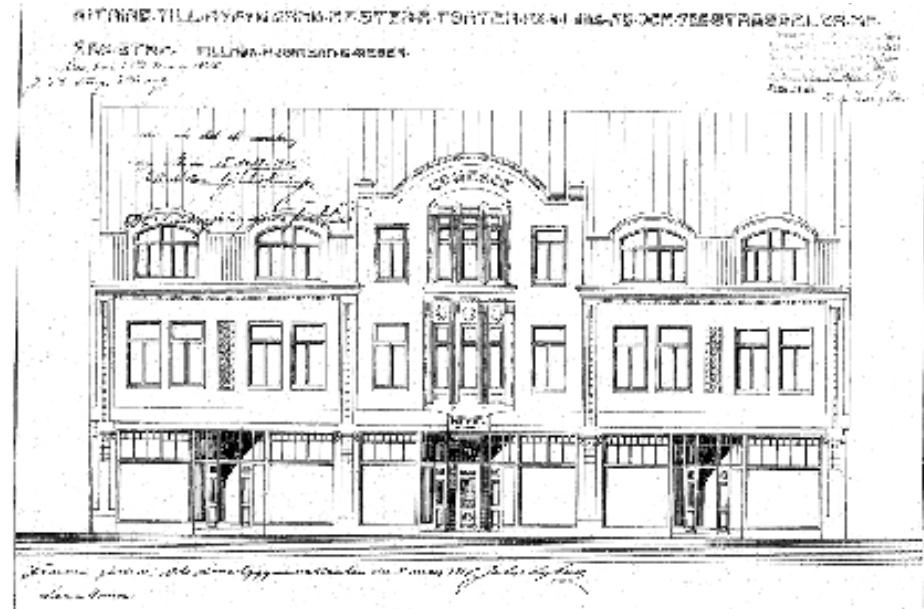


Kuva 1.3 Garnin vanha julkisivu Linnankadulle joulukuussa 1917.

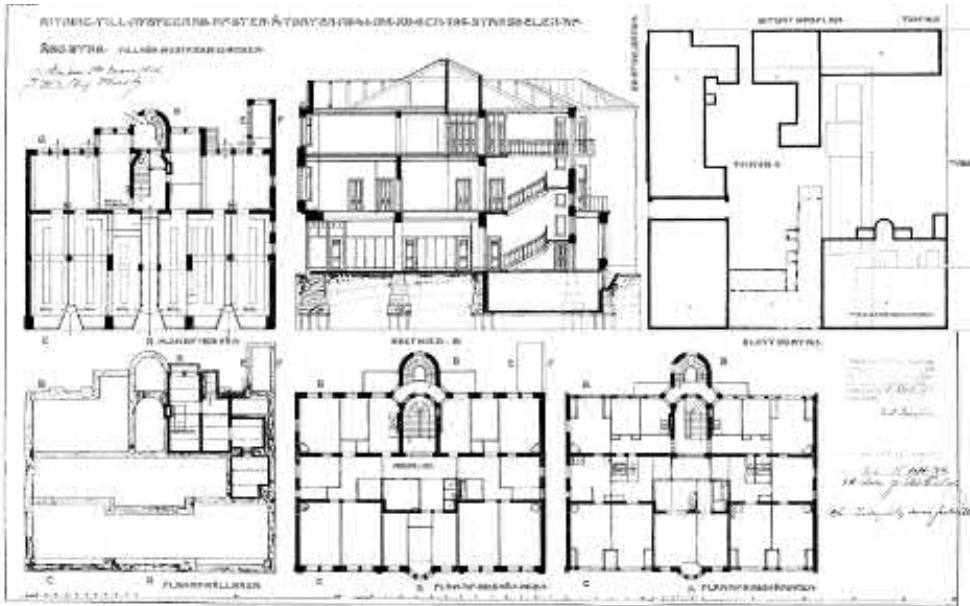
"Ihmisiä kävelemässä ja seisomassa kadulla Linnankatu 17 kohdalla. Kauppaliikkeitä on ryöstetty miliisilakon aikana 15.- 19.12.1917. Kivirakennuksessa toimi mm. Hotel Garni, Rudolf Gardbergin kauppa, metsätoimisto A.J.Bonsdorff ja Suomen Väri ja vernissa-tehtaan Värikauppa. Jalkakäytävällä on laudanpätkiä. Rikottuja ikkunoita levytetään umpeen."



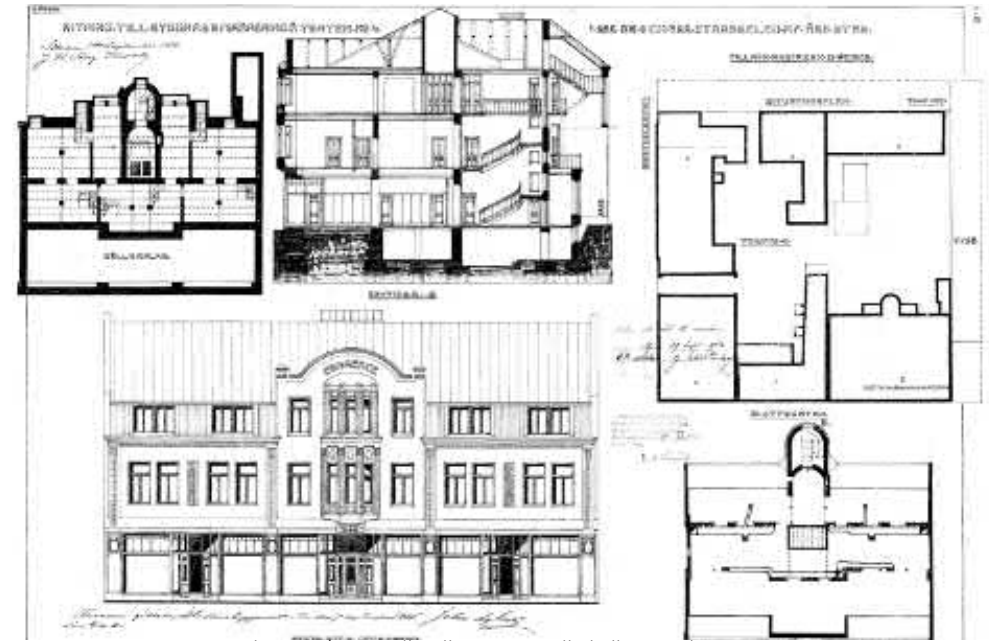
Kuva 1.4 Garnin julkisivu ja pääty Kauppahallin sisäpihan suuntaan. Uusien ravintolatilojen iv-laitteet on sijoitettu pihanpuoleiseen julkisivuun.



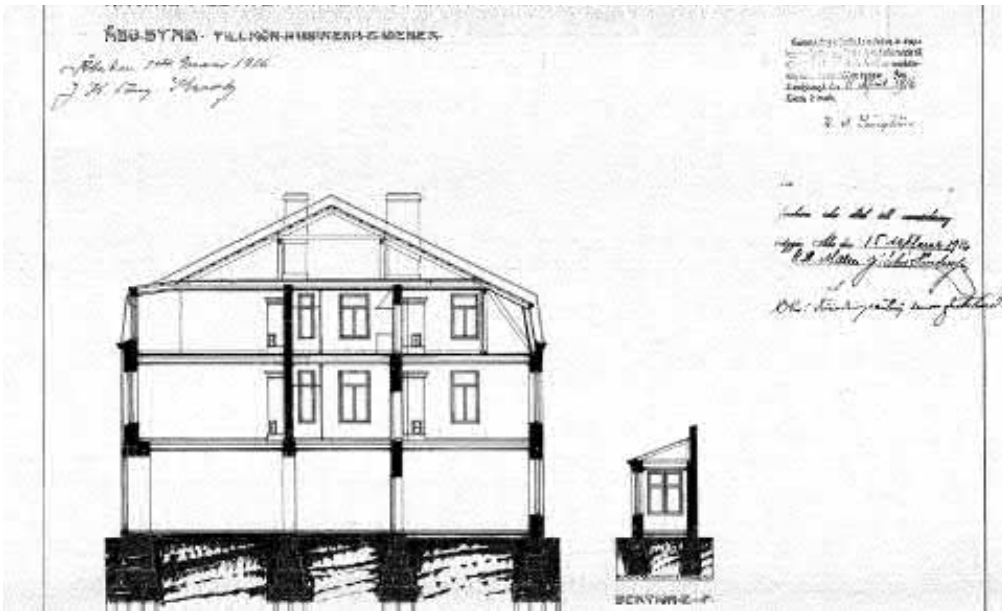
Kuva 1.5. Garnin julkisivu Linnankadulle ja pääty Kauppahallin pihalle 03/1916, suunn. August Krook



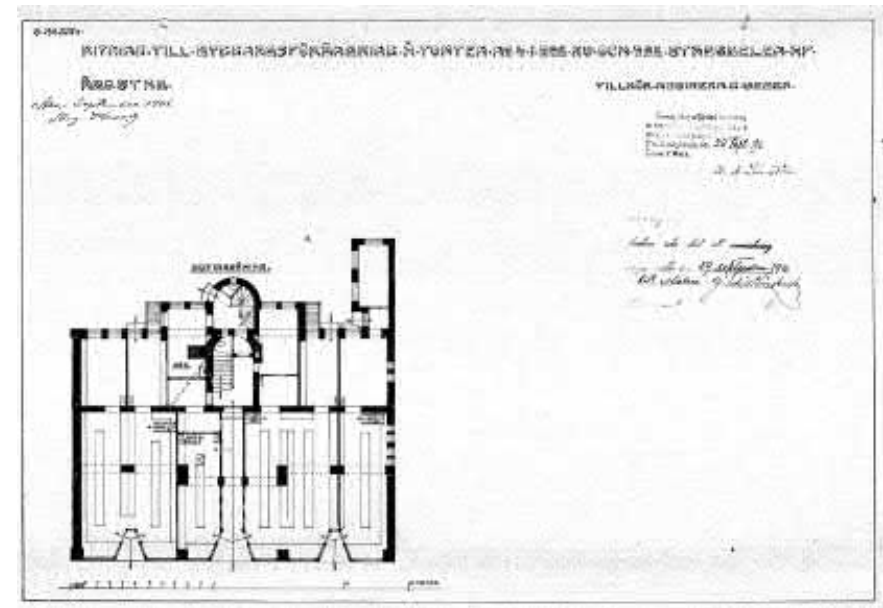
Kuva 1.6 Garnin piirustukset 03/1916. Ylhäällä vasemmalla 1. kerroksen pohja. Pääsisäänkäynti keskellä rakennusta. Liiketilat pääsisäänkäynnin molemmin puolin.



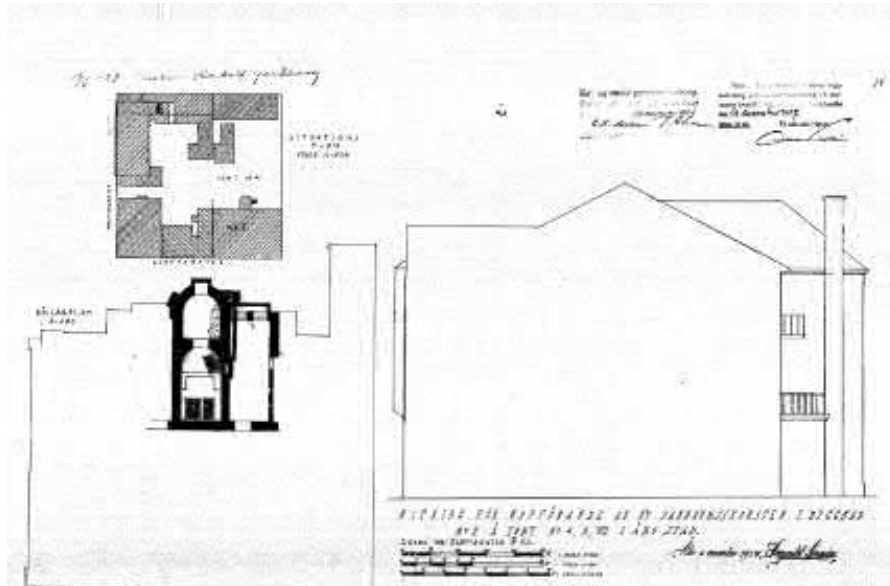
Kuva 1.8 Garnin piirustukset 09/1916. Ylhäällä vasemmalla kellarin pohjapiirustus. Kellarin muutos: lisätty sisäiset portaat 1. kerroksen liiketiloista kellarin (suunn. August Krook)



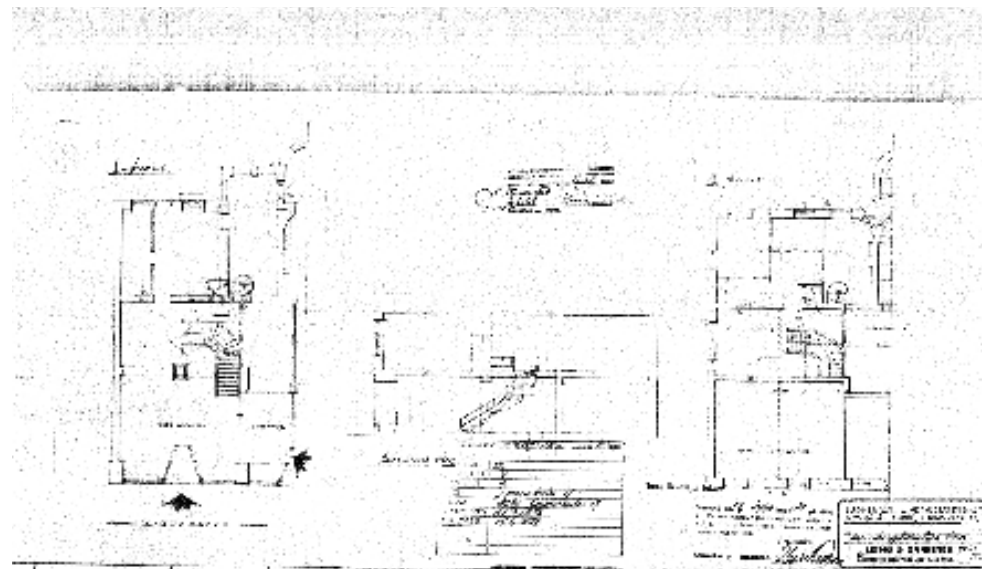
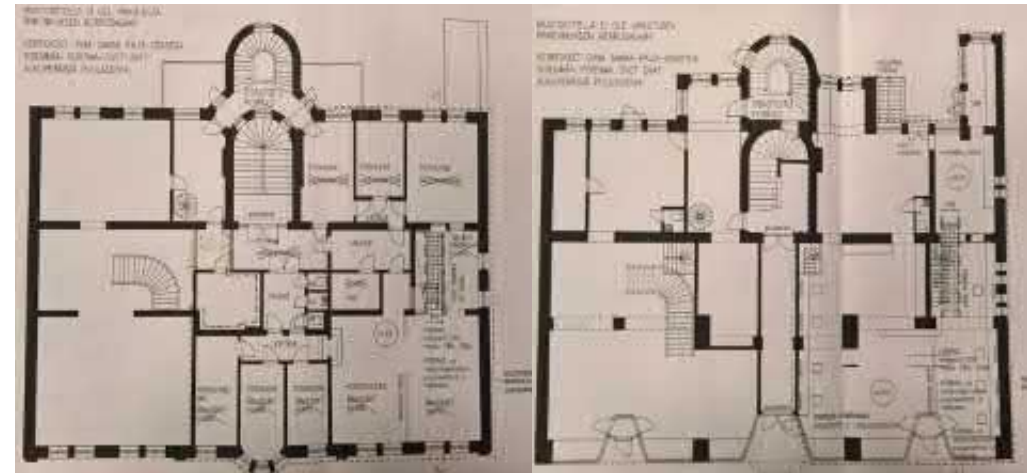
Kuva 1.7 Garnin leikkaus 03/1916 (pääty Kristiinankadun suuntaan).



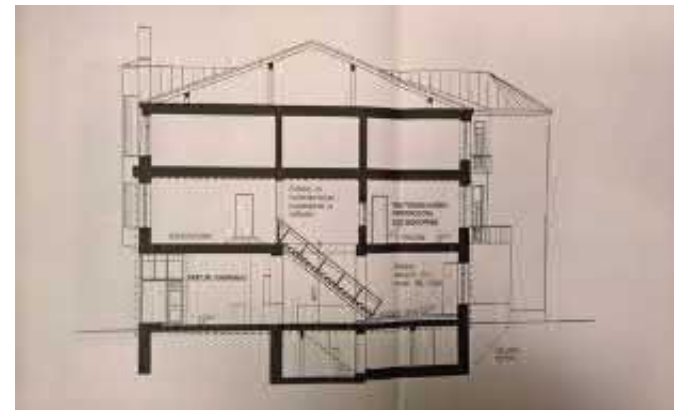
Kuva 1.9. Garnin piirustukset 09/1916. 1. kerroksen muutos: lisätty sisäiset portaat 1. kerroksen liiketiloista kellarin (suunn. August Krook).



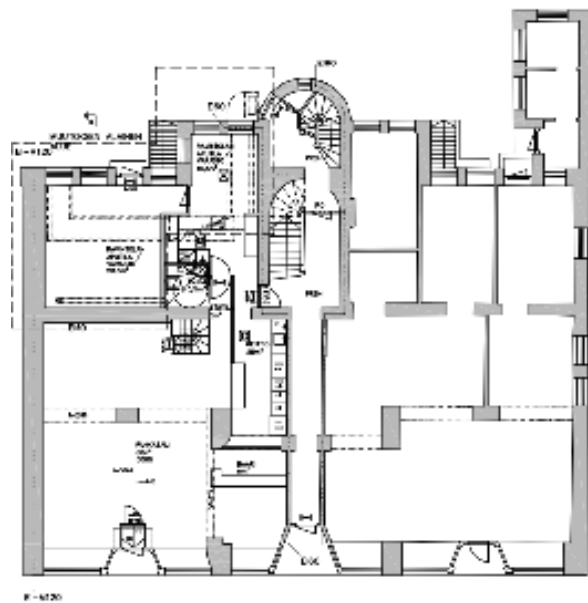
Kuva 1.10 Garnin tulisija- ja piippumuutos v.1927 (suunn. Ingvald Serenius)
- kellarin pannuhuoneeseen lisättiin uusi uuni ja sisäpihanpuoleiseen julkisivuun uusi piippu



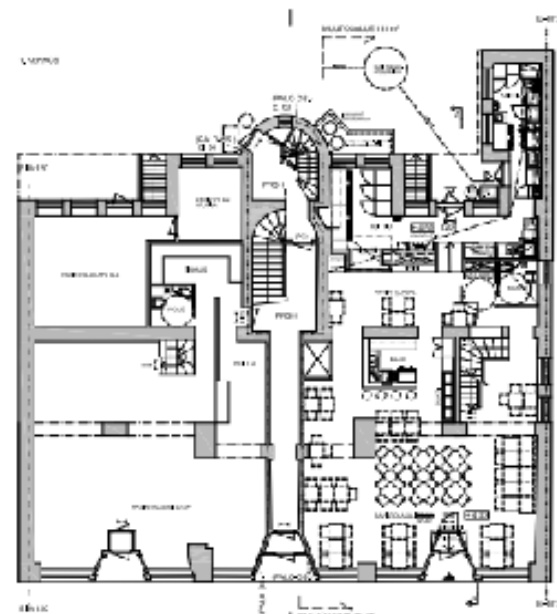
Kuva 1.11 Garnin porraslisäys v. 1956
- Suomen Väri- ja Vernissatehdas Oy:n myymälään lisättiin uudet liiketilan sisäiset portaat (suunn. Leimu & Saarinen)



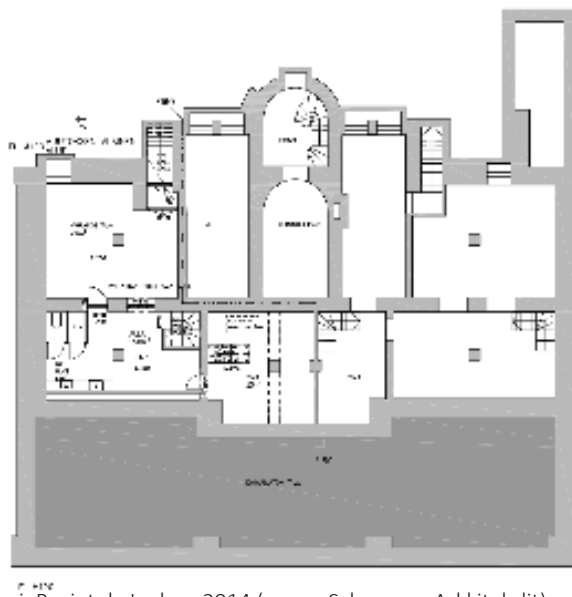
Kuva 1.12 Garnin 1. ja 2. kerros sekä leikkaus v. 2006 (suunn. Miikka Hirsimäki)
- 1. kerroksen kaksi liiketilaa yhdistettiin; parturi-kampaamo Clipp
- 2. kerroksen majoitushuoneet (8 kpl) muutettiin tsto/neuvottelutiloiksi ja rakennettiin uusi teräsporras



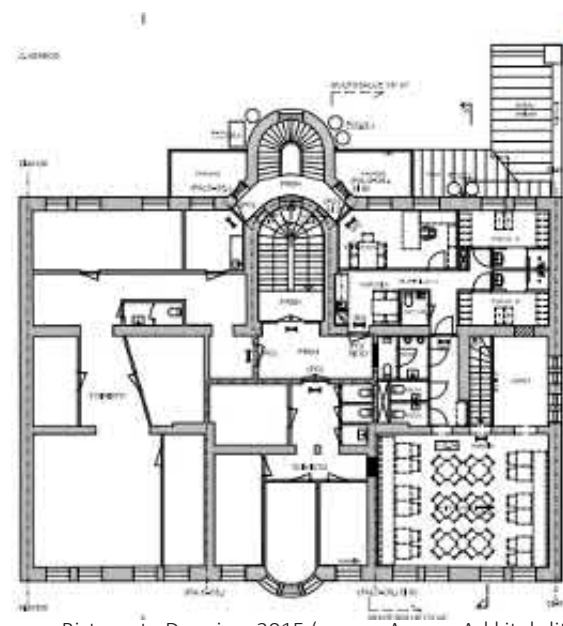
Kuva 1.13 Garnin 1. kerros: Ravintola Ludu v. 2014 (suunn. Schauman Arkkitehdit)



Kuva 1.15 Garnin 1. kerros: Ristorante Dennis v. 2015 (suunn. Arosuo Arkkitehdit)



Kuva 1.14 Garnin kellari: Ravintola Ludu v. 2014 (suunn. Schauman Arkkitehdit).



Kuva 1.16 Garnin 2. kerros: Ristorante Dennis v. 2015 (suunn. Arosuo Arkkitehdit)

GARNIN PORRASHUONE



Kuva 1.17 Garnin sisäänkäynti Linnankadulta



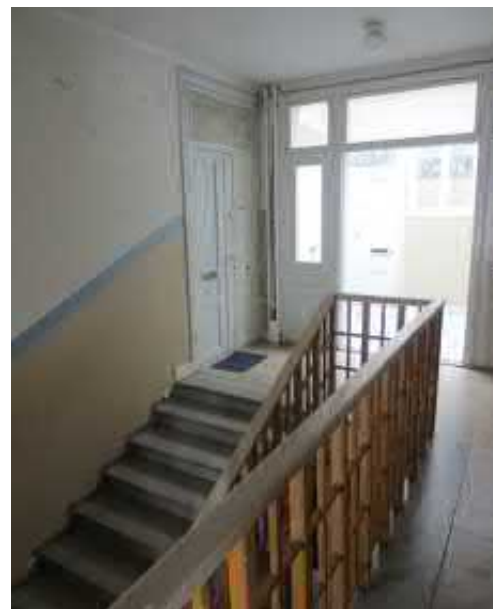
Kuva 1.18 Garnin sisääntulokäytävä

Kuva 1.21 Garnin porrashuone, 2. kerros
- seinällä palopostin letkukaappiKuva 1.22 Garnin 2. kerroksen asuntojen
sisäänkäynnit

Kuva 1.19 Garnin porrashuone, 1. kerros



Kuva 1.20 Garnin portaikko, 2. kerros



Kuva 1.23 Garnin porrashuone, 3. kerros

Kuva 1.24 Garnin 3. kerroksen asuntojen
sisäänkäynnit, yläosassa kattoikkuna

GARNIN TAKAPIHAN PORRASHUONE JA ULLAKKOA



Kuva 1.25 Garnin pihanpuoleinen porrashuone

Kuva 1.26 Garnin pihanpuoleinen porrashuone,
1. kerrosKuva 1.29 Garnin pihanpuoleinen porrashuone,
ullakkokerros

Kuva 1.30 Garnin ullakkoa

Kuva 1.27 Garnin pihanpuoleinen porrashuone,
2. kerrosKuva 1.28 Garnin pihanpuoleinen porrashuone,
3. kerros

Kuva 1.31 Garnin ullakkoa



Kuva 1.32 Garnin ullakkoa

2. KULMATALO

KULMATALO

- 2.1 Käyttö Asuin- ja liikerakennus
- 2.2 Historiaa Rakennus valmistui vuonna 1901 G. Aminoffin toimesta Alexander Nyströmin suunnitelmien mukaan.
- Rakennus oli alunperin kaksikerroksinen. Vuonna 1927 kulmatalo korotettiin neljäkerroksiseksi ja varustettiin korkealla ullakolla Invald Serniuksen suunnitelmien mukaan.
- 2.3 Rakennustiedot Kulmatalo
- kerrosluku: 4 ja ullakko, lisäksi kellari
 - runkomateriaali: tiili ja betoni; kaksi alinta kerrosta punatiiltä normaaliin tapaan, kolmas kerros tiili lappeellaan, ylimmät kerrokset täytetyjä betonitiiliä
 - perustus: perustettu painuvaksi liejusaven varaan käyttäen puupaalutusta, hirsiarinoita ja kivilatomusmuureja
 - yläpohja: puurakenteinen
 - vesikate: konesaumattua peltiä, aumakatto
 - julkisivut: rapatut (viim. korjaus 2015; uusittu rappaus kaikista muista julkisivuista, paitsi Eerikinkadun puoleinen julkisivu on paikkarapattu ja maalattu)
 - ikkunoita uusittu v. 1979, 1982 ja 1992/1993, ullakon ikkunat v. 2015
- 2.4 Muutoksia 1911
- muutospiirustukset talon korottamiseksi, ei toteutunut 1927
 - kaksikerroksinen rakennus korotettiin 1955-1957; 4 kerrosta ja ullakko
 - liikehuoneistomuutos, ikkunat ja ovet vaihdettiin 2015
 - julkisivujen rappaus uusittiin kokonaan, paitsi Eerikinkadun puolinen julkisivu paikkarapattiin ja ullakkotilan ikkunat vaihdettiin



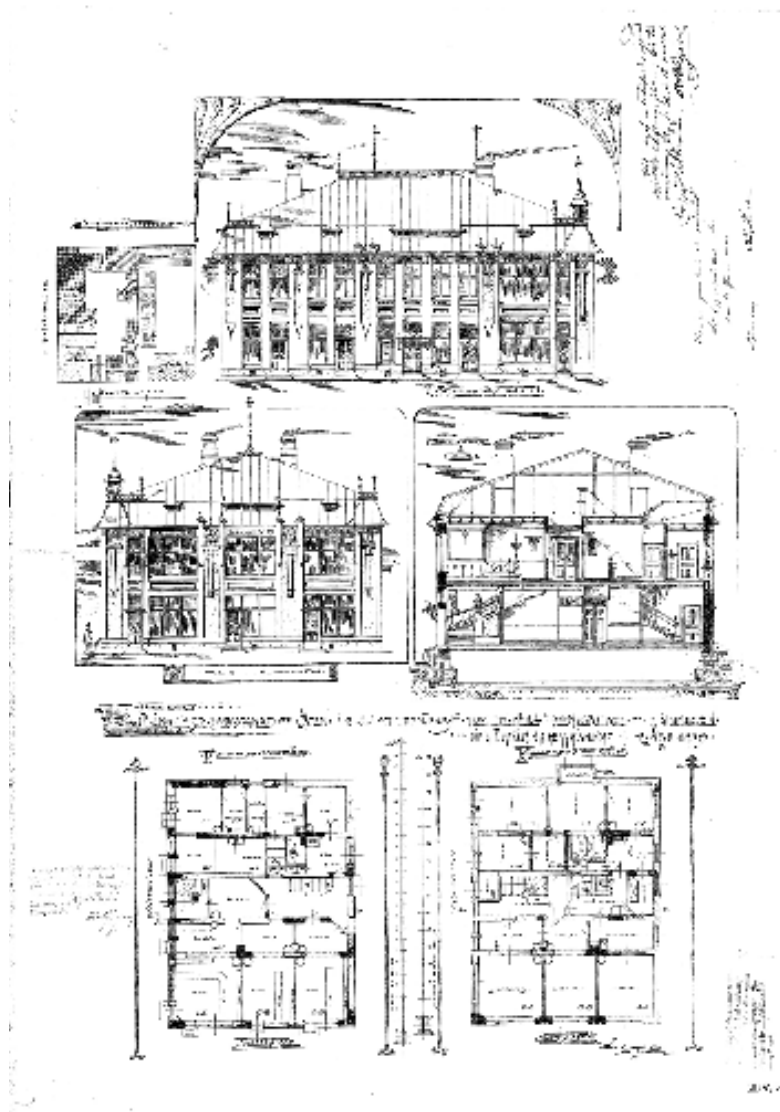
Kuva 2.1. Kulmatalo Kristiinankadun ja Linnankadun kulmasta



Kuva 2.2 Kulmatalo sisäpihan puolelta



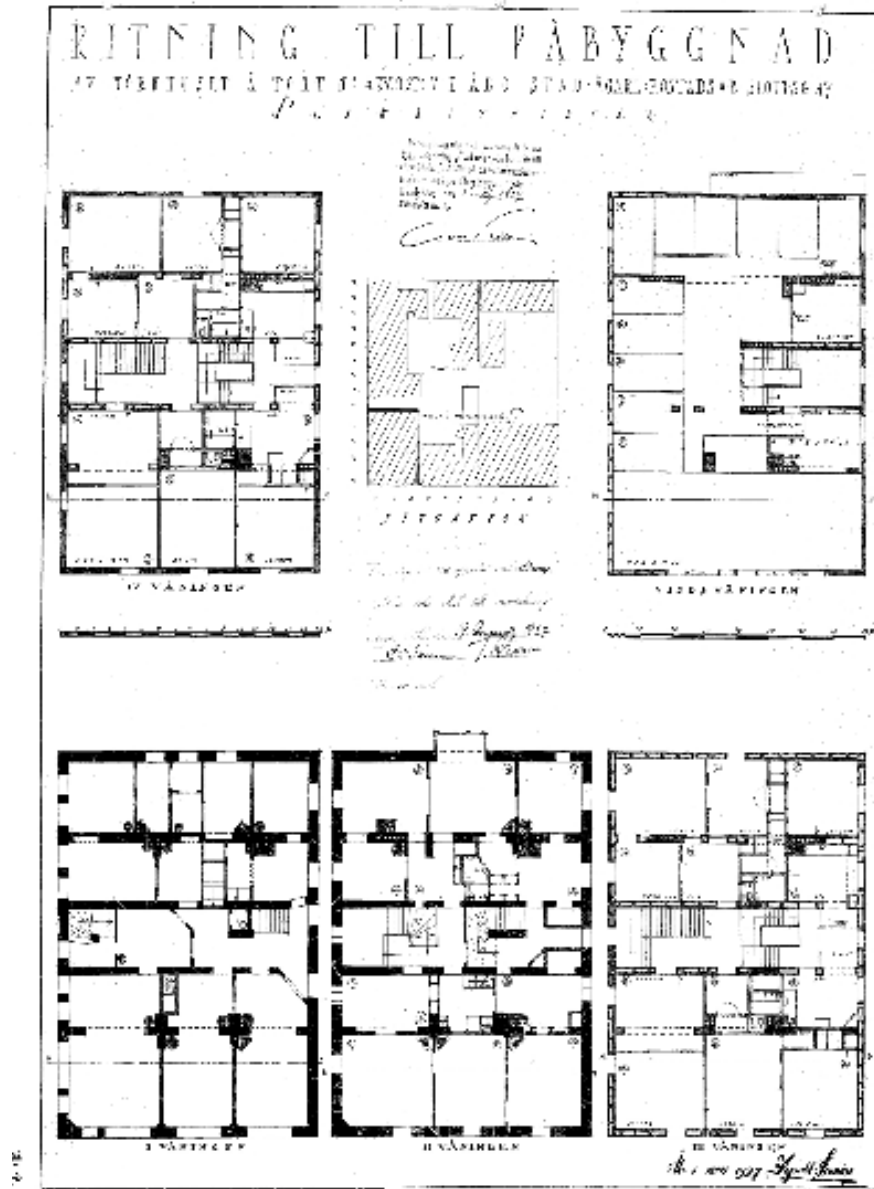
Kuva 2.3 Kulmatalon ja Aunen talon välikkö



Kuva 2.4. Kulmatalon pohjat, leikkaus ja julkisivut v. 1900
- kulmatalo oli alunperin kaksikerroksinen (suunn. Alex. Nyström)

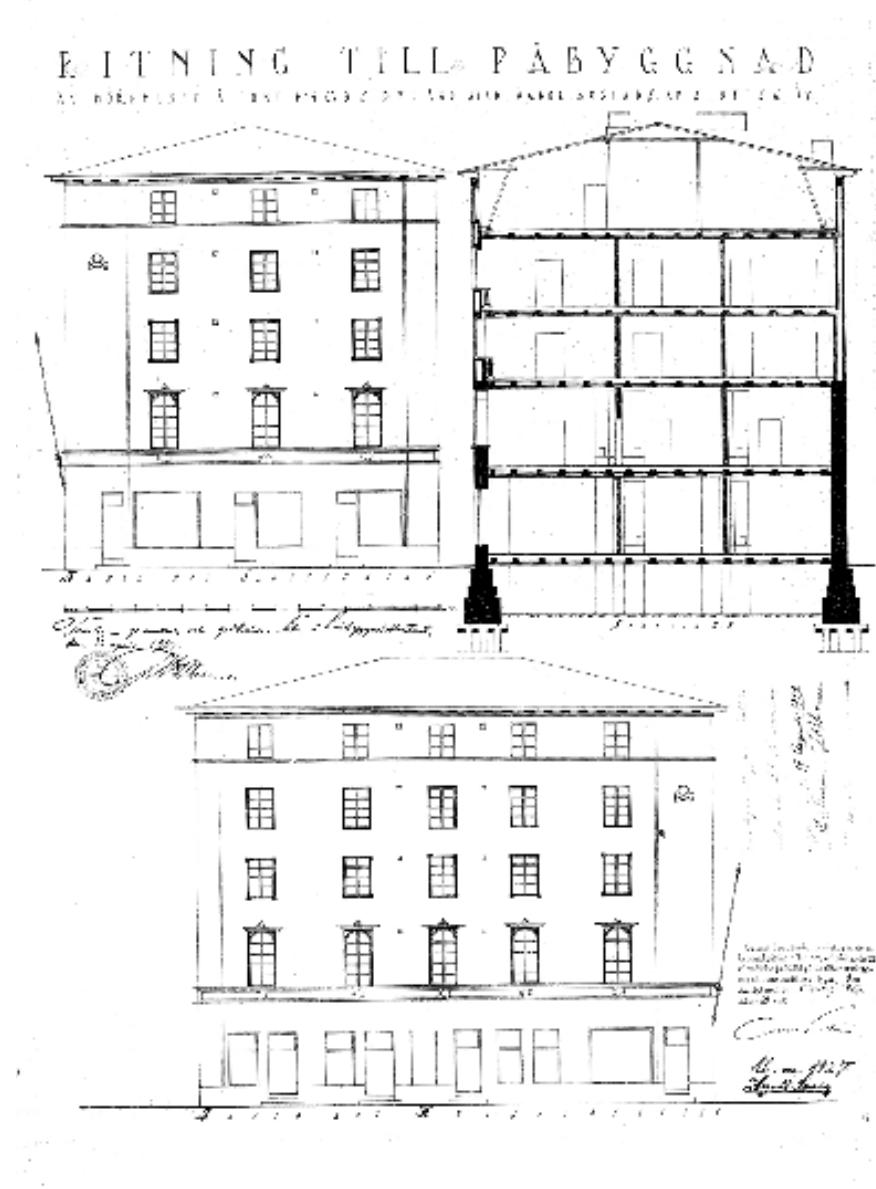


Kuva 2.5. Kulmatalon valokuva v. 1927. Risteysnäkömää.
"Linnankadun ja Kristiinankadun kulmassa oleva rakennus ja katunäkymää kuvattuna lounaasta. Ihmiset ylittävät märkää Linnankatua ja jalankulkijoita kävelee Linnankatu 17:n kohdalla. Osoitteessa toimii Kirja- ja paperikauppa sekä Conrad Söderströmin hedelmä- ja herkkukauppa. Kristiinankadun puolella on valokuvaamo Hellas."



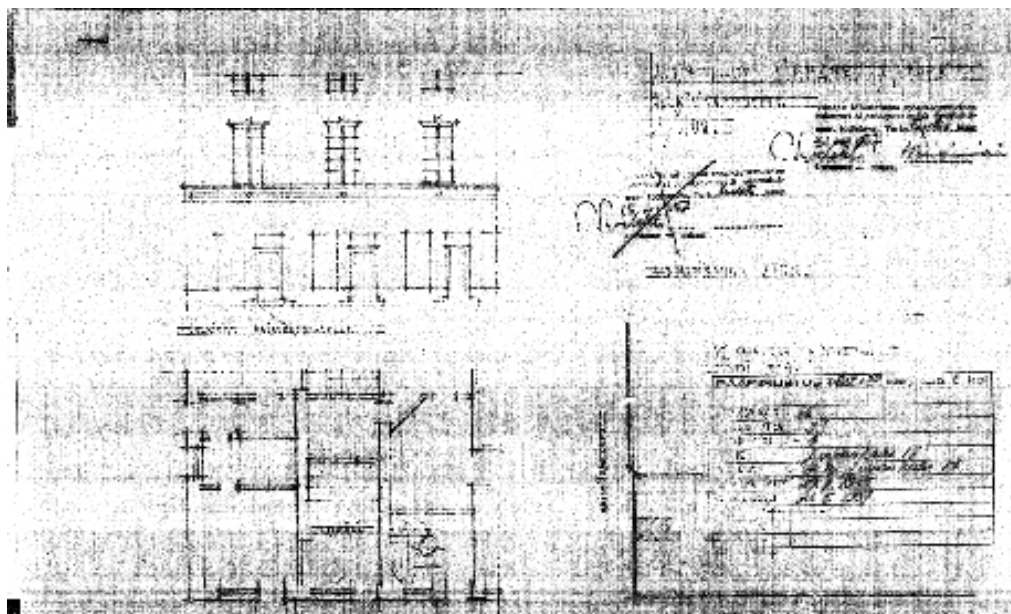
Kuva 2.6 Kulmatalon pohjapiirustukset v. 1927

- alunperin kaksikerroksinen rakennus korotettiin neljakerroksiseksi ja varustettiin korkealla ullakolla (suunn. Ingvald Serenius)
- huom! asemapiirustuksessa on myös esitetty Aunen valokuvaamon pihasiiven lyhennys



Kuva 2.7 Kulmatalon julkisivut Linnankadulle ja Kristiinankadulle sekä leikkaus v. 1927

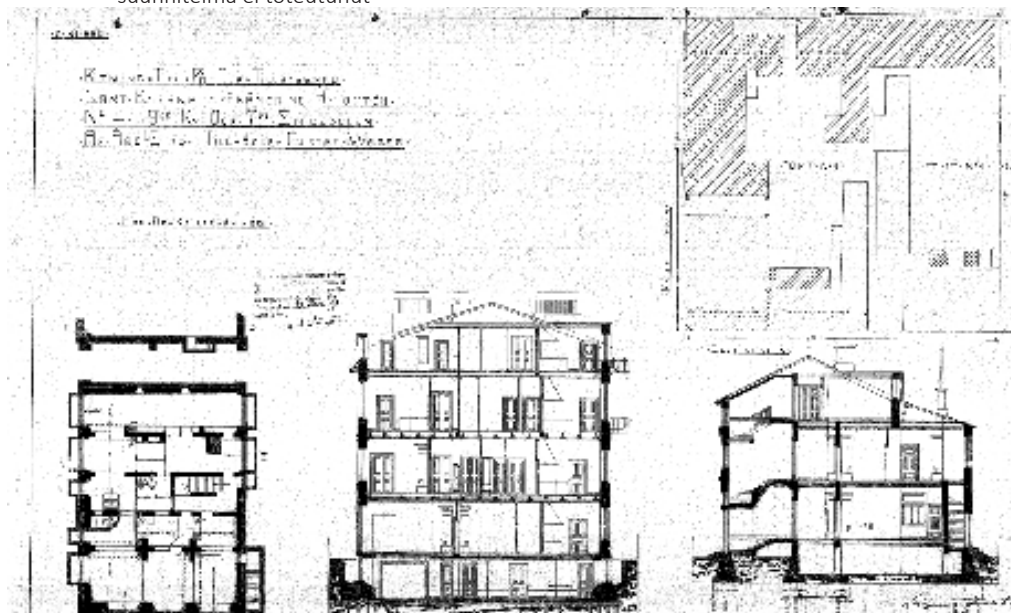
- korotusvaiheessa rakennuksen julkisivut saivat klassisen ilmeen (suunn. Ingvald Serenius)



Kuva 2.8 Kulmatalon julkisivun muutossuunnitelma v. 1957 suunnittelijana Hugo Purila
- suunnitelma ei toteutunut

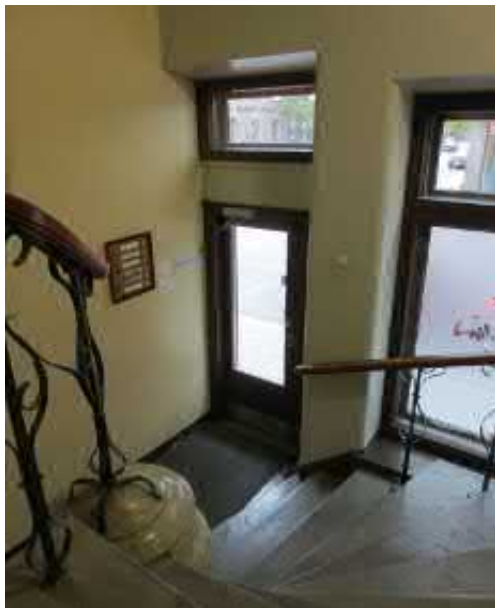


Kuva 2.10 Kulmatalon julkisivusuunnitelma Linnankadulle v. 1928 (suunn. Ingvald Serenius)
- suunnitelma ei toteutunut



Kuva 2.9 Kulmatalon korotussuunnitelma vuodelta 1911, suunnitelma ei toteutunut (suunn. August Krook)
- asemapiirustuksessa on vielä näkyvissä Denniksen talon sisäpihanpuoleinen pitkä siipi
alkuperäisessä mitassaan ja sen viereisessä sijainnut pitkänomainen pihavarasto

KULMATALON PORRASHUONE



Kuva 2.11 Kulmatalon sisäänkäynti Kristiinankadulta



Kuva 2.12 Porrashuone katutasolla



Kuva 2.15 Muotoikkuna porrashuoneessa



Kuva 2.16 Porrashuoneen värimääritystä



Kuva 2.13 Portaen yksityiskohtia



Kuva 2.14 Kaide ja lasitiliiauikko



Kuva 2.17 Porrashuone 1. kerroksessa



Kuva 2.18 Porrastaseen ikkuna

KULMATALON PORRASHUONE



Kuva 2.19 Kulmatalon porrashuoneen ikkunoita



Kuva 2.20 Porrashuoneen välitasanteen ikkuna suojakaiteineen



Kuva 2.23 Kaidedetalji 1. kerroksessa



Kuva 2.24 Kattovalaisin



Kuva 2.21 Asunnon ovi 4. kerroksessa



Kuva 2.22 Huoneistoluettelo



Kuva 2.25 Kulmatalon takaporräs



Kuva 2.26 Takaportaan asunto-ovi

KULMATALON ULLAKKO



Kuva 2.27 Kulmatalon ullakkoa



Kuva 2.28 Ullakkotilaa



Kuva 2.31 Linnankadun puoleinen ullakko



Kuva 2.29 Asunnon väliovia varastoituna ullakolle



Kuva 2.30 Ullakon ja asuntojen ikkunat on uusittu



Kuva 2.32 Vanhoja porrashuoneen lattialaattoja

3. KATISKAN TALO

KATISKAN TALO

3.1 Käyttö Asuin- ja liikeyrakenus

3.2 Historiaa Rakennus valmistui v. 1884 Hugo Neumanin suunnitelmien mukaan. Ullakon vinttihuoneen suunnitelmat tehtiin jo rakennusvaiheessa v. 1884 (J. Östman).

Vuonna 1896 rakennusta laajennettiin molemmista päistä ja pihan suuntaan. Kristiinankadun puoleiseen julkisivuun tehtiin kaksi uutta sisäänkäyntiä. Tontin omistajana oli G. Aminoff.

Möhempää muutoksia ovat olleet v. 1903 ullakkohuoneiden lisäys (A.Salviander) ja v. 1912 katukerroksen saneeraus liiketiläkäyttöön.

Rakennus tunnetaan myös Aunen talona kiinteistössä pitkään toimineen valokuvausliikkeen O. J. Aunen mukaan. Aunen valokuvaamo aloitti toimintansa v. 1885, ja se toimi samalla nimellä v. 1906 asti. Sen jälkeen nimet ja omistajat vaihtuivat vuosien aikana. Valokuvaamojen nimet olivat Atelier Hellas, Atelier Welin ja Kuva-Tuote. Kuva-Tuote lopetti toimintansa 2000-luvulla.

Lisäksi kiinteistössä on toiminut vapaa-ajanliike Katiska, joka perustettiin v. 1947. Se lopetti toimintansa kiinteistössä 2010-luvulla.



Kuva 3.1 Julkisivu Kristiinankadulta



Kuva 3.2 Julkisivu sisäpihalta

3.3 Rakennustiedot

Katiskan talo

- kerrosluku: 2, lisäksi kellari ja ullakko
- runkomateriaali: tiili
- perustus: perustettu painuvaksi liejusaven varaan käyttäen puupaalutusta, hirsiarinoita ja kivilatomusmuureja. Rakennus on painunut huomattavan epätasaisesti. Julkisivuissa ja erityisesti v. 1896 laajennusosien liittymissä alkuperäiseen osaan on runsaasti halkeiluja epätasaisen painumisen vuoksi.
- yläpohja: puurakenteinen
- vesikate: konesaumattua peltiä, satulakatto
- julkisivut: rapatut, väri punaruskea ja koristevärinä taitettu valkoinen
- ikkunoita uusittu v. 1980, 1984 ja 1988

3.4 Muutoksia

1884

- ullakolle tehtiin vinttihuoneita ja lisättiin tulisijoja

1896

- rakennusta laajennettiin molemmista päistä ja pihan suuntaan. Kristiinankadun puoleiseen julkisivuun tehtiin kaksi uutta sisäänkäyntiä. Tontin omistajana oli G. Aminoff.

1903

- huoneiston lisäys ullakolle

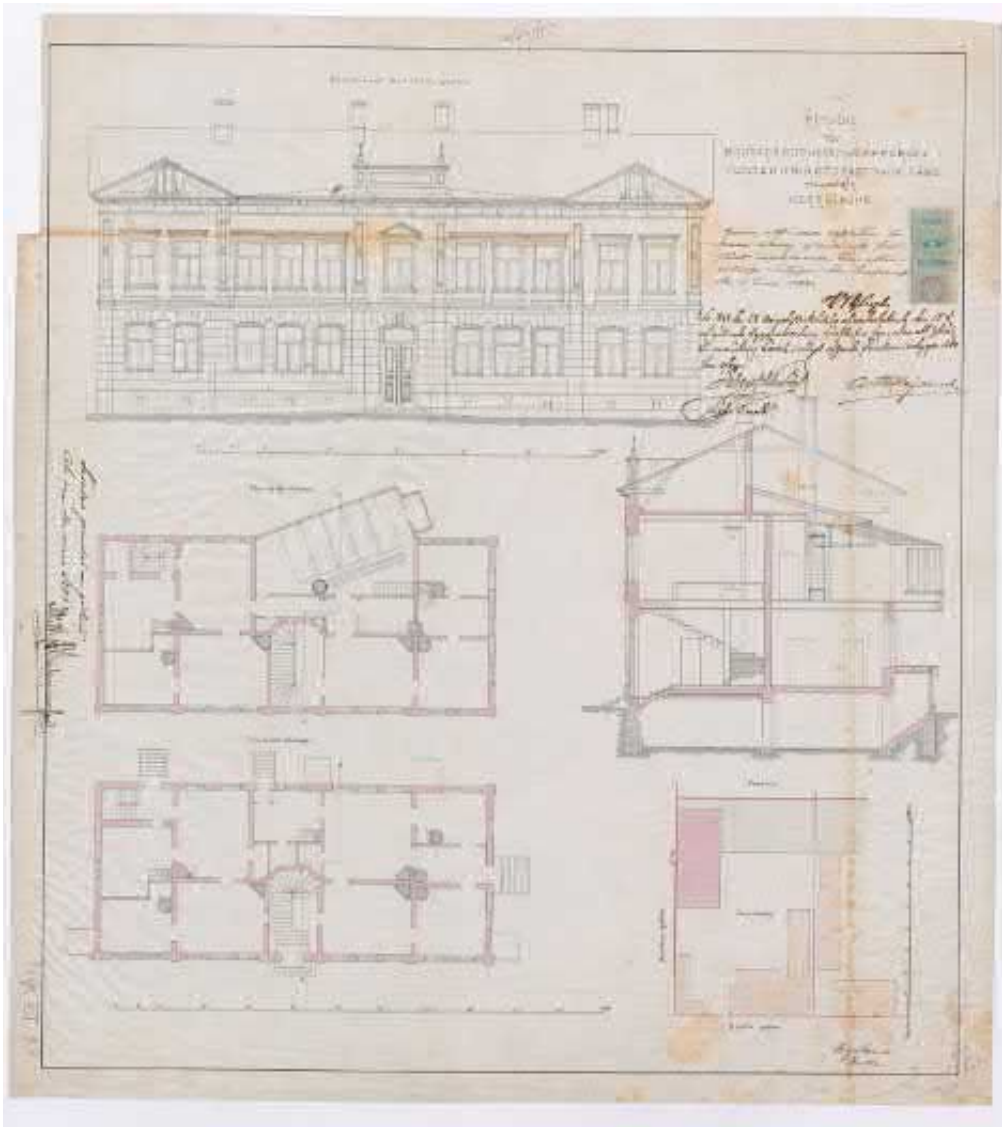
1912

- katukerros saneerattiin liiketiläkäyttöön; 1. kerroksen ikkunat suurennettiin ja liiketiloista tehtiin portaat kellariin

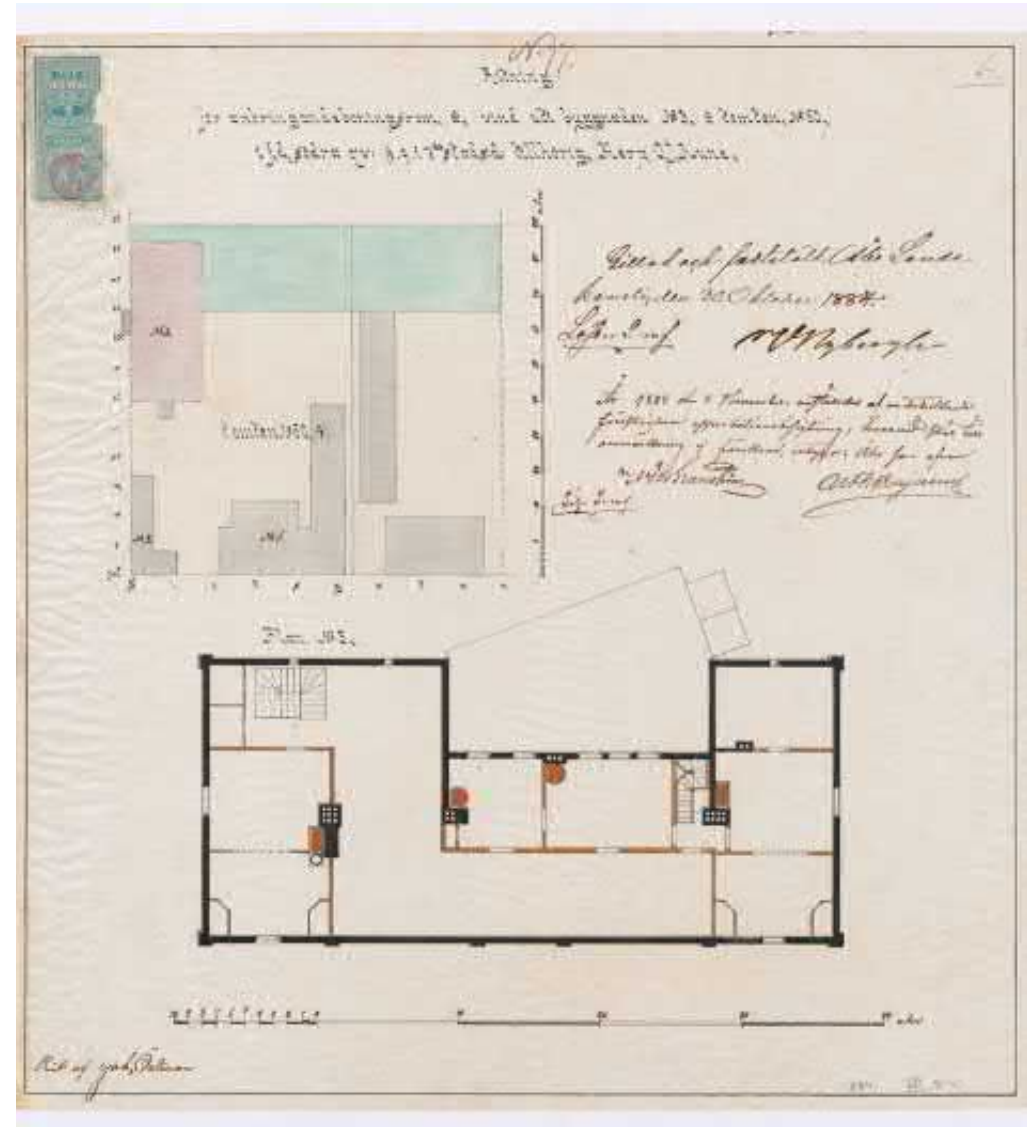


Kuva 3.3 Katiskan talon julkisivu v. 1957

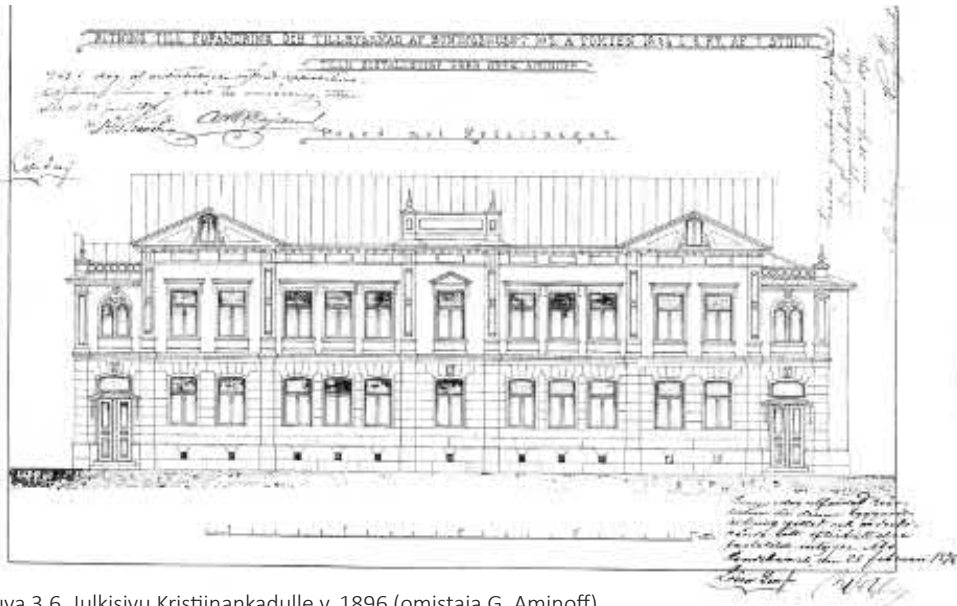
”Kristiinankatu 5 varrella oleva rakennus kuvattuna etelästä. Ensimmäisessä kerroksessa Gustaf Wellinin kuvaamon mainoslaatikko ja sisäänkäynti, Leimasintehtaan liiketila ja kalastukauppa Katiska. Kadun varrelle pysäköitynä autoja. Jalankulkija ja pyöräilijä rakennuksen edustalla.”



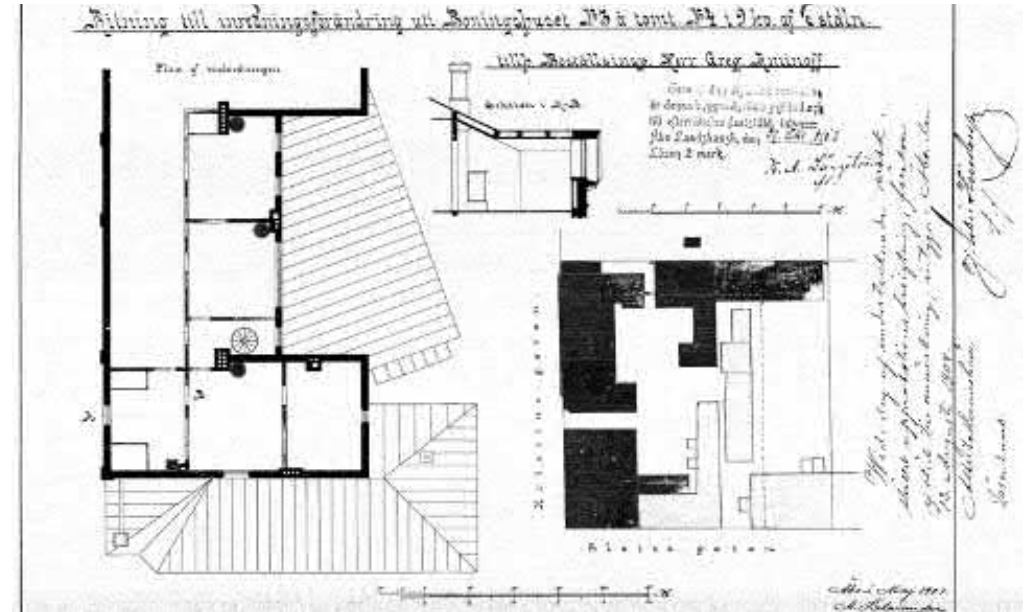
Kuva 3.4 Alkuperäiset piirustukset v. 1884 (suunn. Hugo Neuman)
 - pääsisäänkäynti Kristiinankadulla sijaitsi keskellä rakennusta
 - 1. kerroksessa oli kaksi asuntoa
 - 2. kerroksessa sijaitsi O.J. Aunen koti ja valokuvaamo.
 Valokuvaamo sijaitsi tilassa, jossa erkkeri oli suunnattu kohti pohjoista (sisäpihan puoleinen osa). Näin saatiin kuvaamoon mahdollisimman hyvä valaistus kuvaamiseen.



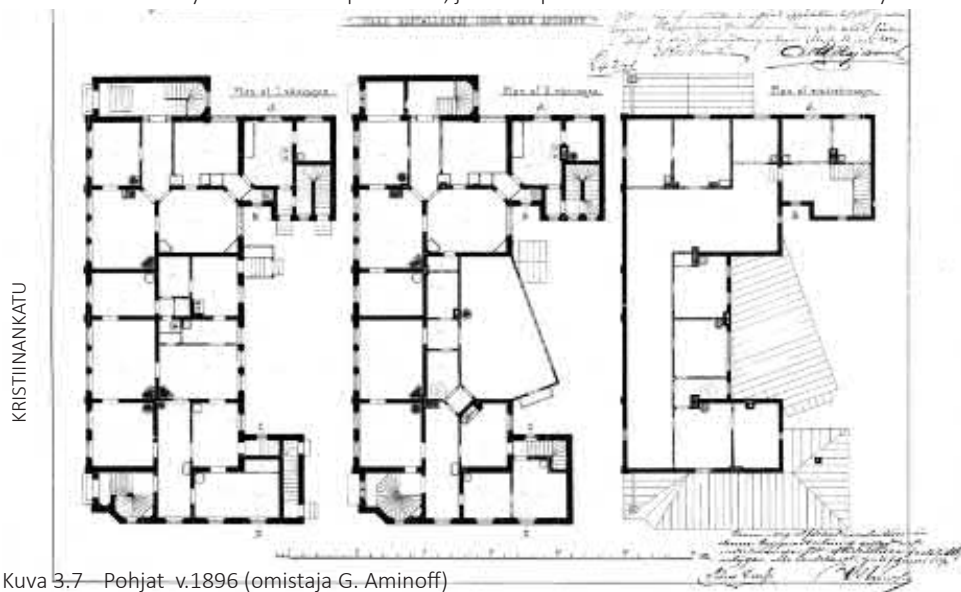
Kuva 3.5 Ullakon muutos v. 1884 (suunn. J.Östman)
 - ullakolle lisättiin huoneita ja tulisijoja
 - sisäportaati Aunen valokuvaamosta ullakolle on siirretty uuteen paikkaan



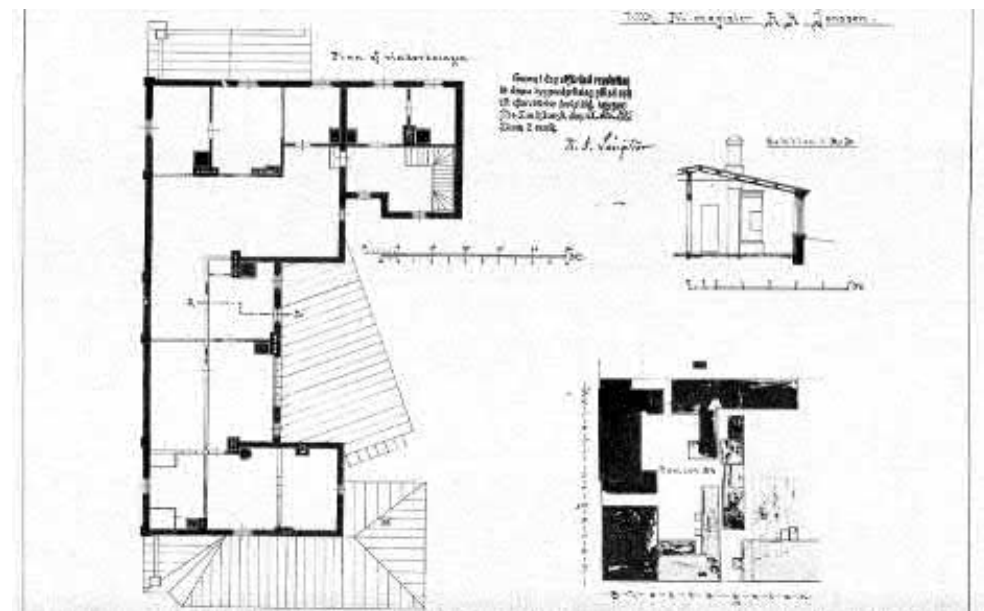
Kuva 3.6 Julkisivu Kristiinankadulle v. 1896 (omistaja G. Aminoff)
 - laajennus sivuille; molempiin päihin tehtiin uudet sisäänkäynnit
 - sisäänkäynti keskiosassa poistettiin, ja vanha porrashuone otettiin asuinhuonekäyttöön



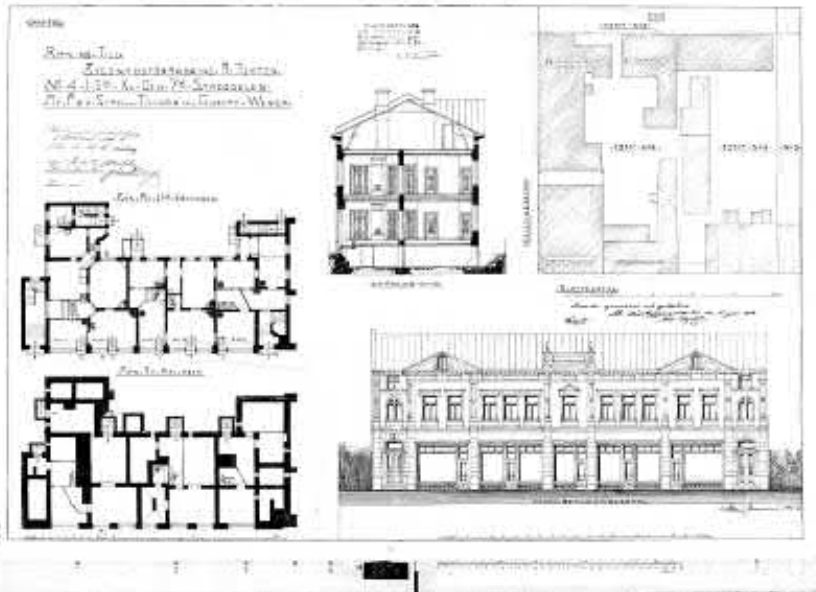
Kuva 3.8 Muutos v. 1903 (suunn. A. Salviander)
 - kulmatalon puoleinen ullakkohuone korotettiin



Kuva 3.7 Pohjat v. 1896 (omistaja G. Aminoff)
 - laajennus sivuille; Kristiinankadulta tehtiin sisäänkäynnit ja portaat 2. kerrokseen
 - keskialueen porras poistettiin, ja sen tilalle tehtiin asuinhuone, tulisijalisäyksiä
 - laajennus pihan puolelle; sisäpihalle sijoitettiin uudet portaikat



Kuva 3.9 Muutos v. 1905 (suunn. K. Helander)
 - ullakolle lisättiin tulisija

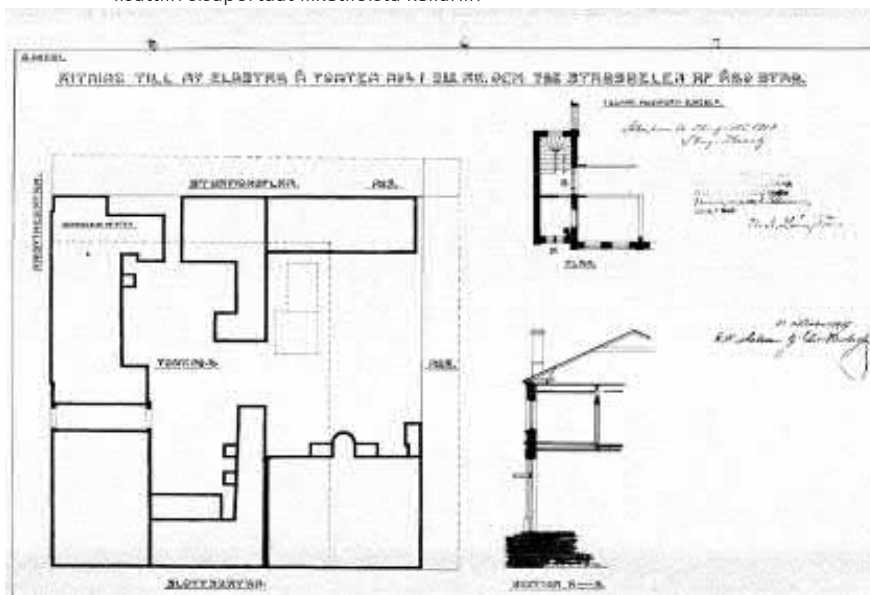


Kuva 3.10 Muutos 1912- 1913 (omistaja Gustaf Weber)

- 1. kerroksessa asunnot muutettiin liiketiloiksi; uudet sisäänkäynnit ja suuret ikkunat
- lisättiin sisäportaat liiketiloista kellariin



Kuva 3.12 Kattonäkymä sisäpihan puolelta



Kuva 3.11 Muutos 1917 (suunn. August Krook)

- 2. kerrokseen läntiseen päättyyn (koulun puoleinen pääty) lisättiin huonetila ja tulisija



Kuva 3.13 Katiskan talon kattonäkymä



Kuva 3.14 Talon räystäsdetalji

KATISKAN TALON JULKISIVUJA



Kuva 3.15 Katiskan talon pääty sisäpihalle



Kuva 3.16 Entisen valokuvaamon erkkeri sisäpihan puolella

KELLARI



Kuva 3.19 Kellari/liike 29: sisänurkassa kellarin sisäänkäynti



Kuva 3.20 Kellari/liike 29: kellarin ulko-ovi



Kuva 3.17 Entisen valokuvaamon päädyn pienempi erkkeri



Kuva 3.18 Sisäpihan puoleisen erkkerin julkisivu



Kuva 3.21 Kellari/liike 29: kellarin betonilattia



Kuva 3.22 Kellari/liike 29: kellarin ulkoseinää Kristiinankadun puolella

KATISKAN TALON KELLARI



Kuva 3.23 Kellari/liike 30: sisäpihalla kellarin sisäänkäynti



Kuva 3.24 Kellari/liike 30: kellarin ulko-ovi



Kuva 3.27 Liike 32: sisäpihalla kellarin sisäänkäynti



Kuva 3.28 Liike 32: Sisäpihan puoleinen sisäänkäynti. Portaat kellarisiin suojattu seinin. Suojaseinän rakennusvuosi ei tiedossa.



Kuva 3.25 Kellari/liike 30: varasto pihan puolella



Kuva 3.26 Kellari/liike 30: varasto Kristiinankadun puolella



Kuva 3.29 Kellari/liike 32: kellarin portaat



Kuva 3.30 Kellari/liike 32: kellarin kulkuaukko liikkeen 32 kohdalla

KATISKAN TALON KELLARI



Kuva 3.31 Kellari/liike 33: pohjoispäädystä kellarin sisäänkäynti



Kuva 3.32 Kellari/liike 33: kellarin ulko-ovi ja sisäosan rautaovi



Kuva 3.35 Kellari/liike33: toisen kellarin sisäänkäynti porrashuoneen kohdalla



Kuva 3.36 Kellari/liike33: kellarin katto



Kuva 3.33 Kellari/liike 33: varaston puupeiliöivi, taustalla kellarin ulko-ovi



Kuva 3.34 Kellari/liike 32: kellarivaraston putkiasennuksia



Kuva 3.37 Kellari/liike33: kellarin katon tikku-rappausta

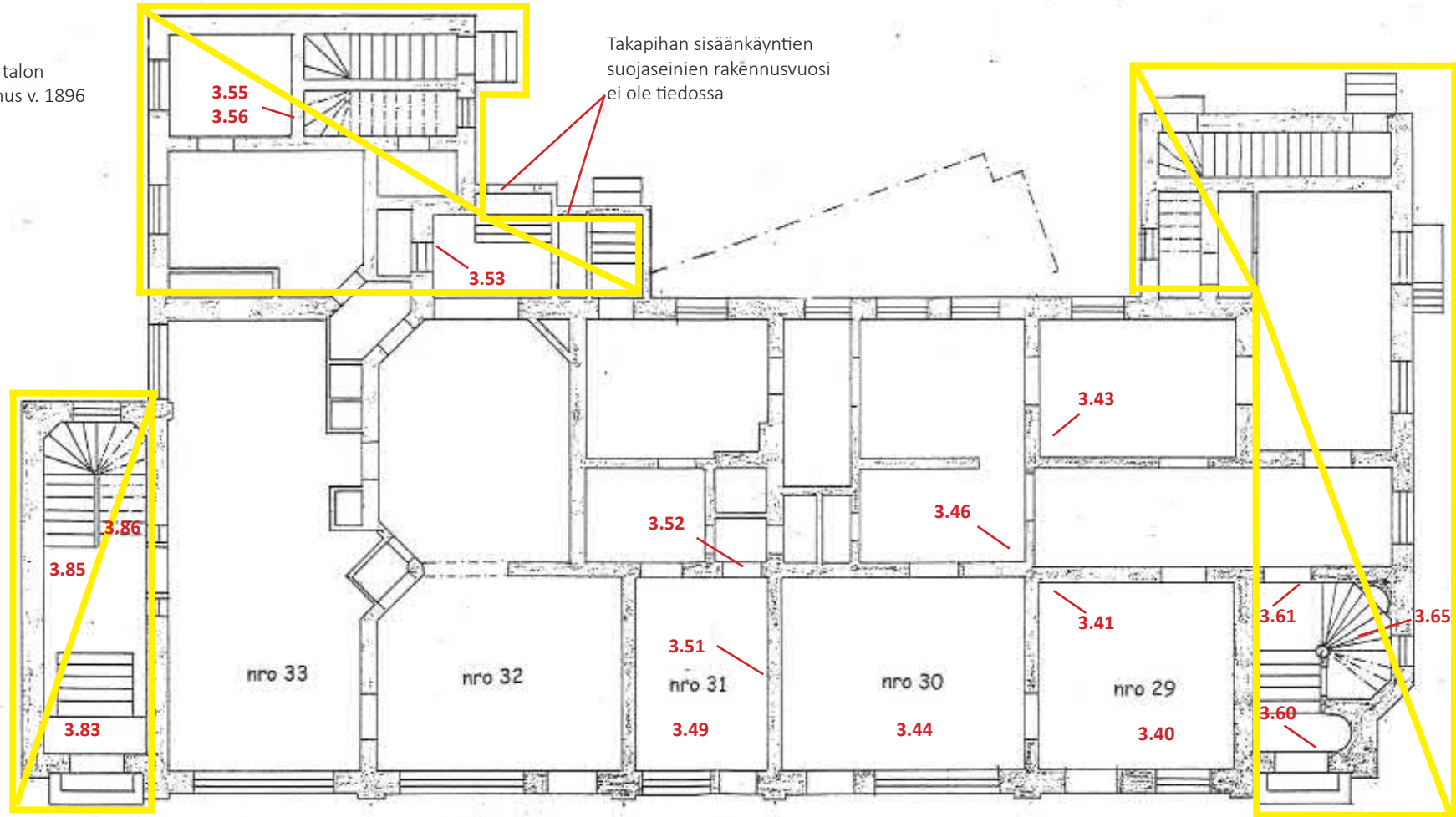


Kuva 3.38 Kellari/liike 33: kellarin pohjoispäätysseinä porrashuoneen alla

KATISKAN TALON 1. KERROS

Merkinnät

Aunen talon
laajennus v. 1896



ASUNTO-OY, LINNANKATU 17
20100 TURKU

AUNEN RAKENNUS 1. KRS

Kuva 3.39 Katiskan talo, 1. kerros
Valokuvien numerot merkitty punaisella

KATISKAN TALO, 1. KERROS LIIKKEET 29- 30



Kuva 3.40 Liike 29: julkisivun ikkunajakoa



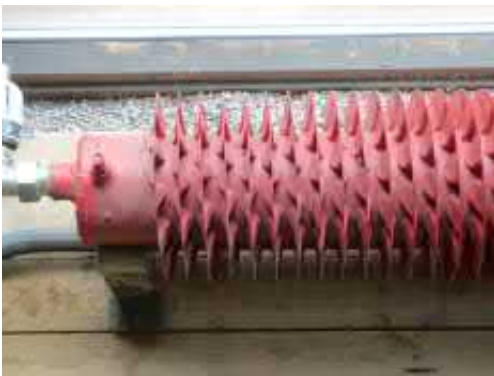
Kuva 3.41 Liike 29: vanha valurautapatteri ja kulkuaukko kellariin



Kuva 3.44 Liike 30: julkisivun ikkunajakoa



Kuva 3.45 Liike 30: kakluunin yläosan koristeet



Kuva 3.42 Liike 29: näyteikkunan patteri



Kuva 3.43 Liike 29: poistetun tulisijan paikka



Kuva 3.46 Liike 30: alkuperäinen kakluuni



Kuva 3.47 Kakluunin detalji

KATISKAN TALO, 1. KERROS LIIKKEET 31- 33



Kuva 3.49 Liike 31: julkisivun ikkunajakoa



Kuva 3.50 Liike 31: vanha hormin ritilä



Kuva 3.53 Liike 32: alunperin ulkoseinä ollut seinä, nyk. liikkeen 32 takatilan väliseinä



Kuva 3.54 Liike 32: käytöstä poistettu hormi



Kuva 3.51 Liike 31: alkuperäinen oviaukko



Kuva 3.52 Liike 31: alkuperäinen oviaukko



Kuva 3.55 Liike 32: alkuperäinen teräsovi sisäpihan puoleiseen porrashuoneeseen



Kuva 3.56 Liike 33: alkuperäinen puuovi sisäpihan puoleiseen porrashuoneeseen

KATISKAN TALO, JULKISIVUJA

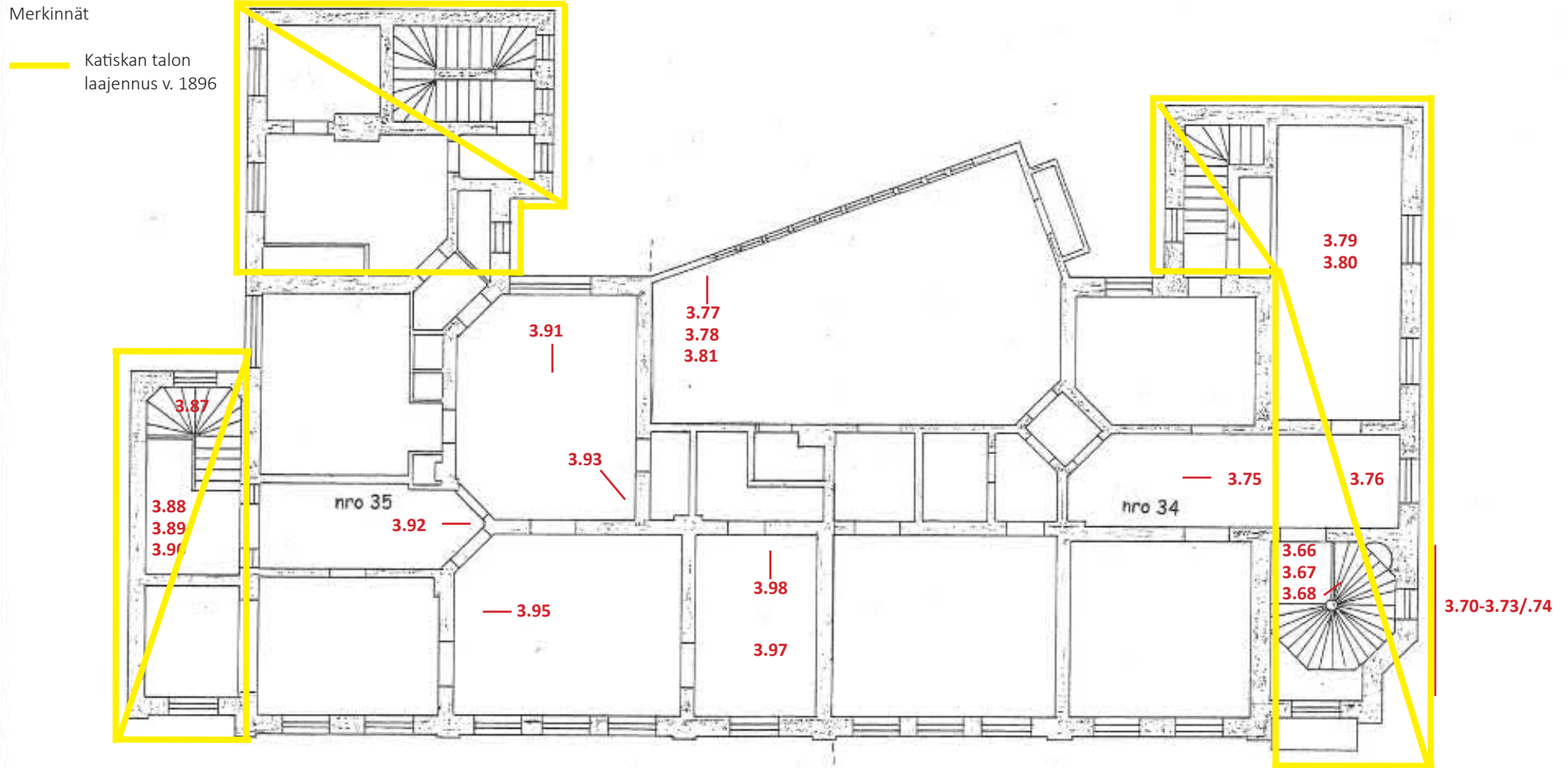


Kuva 3.57 Osa Kristiinankadun julkisivusta



Kuva 3.58 Osa Kristiinankadun julkisivusta

KATISKAN TALO, 2. KERROS



Kuva 3.59 Katiskan talo, 2. kerros
Valokuvien numerot merkitty punaisella

KATISKAN TALO, 2. KERROS ASUNTO 34, PORRASHUONE



Kuva 3.60 As 34: ulko-ovi Kristiinankadulta



Kuva 3.61 Porrashuoneen ovi 1. kerroksessa



Kuva 3.65 As 34: porrashuoneen välitasanne

Kuva 3.66 As 34: näkymä asunnon porrastaso-
ovelta

Kuva 3.62 Porrashuoneen 1.k oven postiluukku



Kuva 3.64 Portaikko 1. kerroksesta 2. kerrokseen



Kuva 3.67 As 34: porrashuoneen 2. kerroksen taso



Kuva 3.68 As 34: 2. kerroksen portaan kaide



Kuva 3.63 Katutasolla vanha jalkalista

KATISKAN TALO, 2. KERROS ASUNTO 34, PORRASHUONE



Kuva 3.70 As 34: porrashuoneen vanha valaisin



Kuva 3.71 Porrashuoneen kattorosetti



Kuva 3.72 Porrashuoneen kattomaalausta



Kuva 3.73/3.74 Porrashuoneen kattomaalaus

KATISKAN TALO, 2. KERROS ASUNTO 34



Kuva 3.75 As 34: aula, taustalla syvennyksessä oikealla ent. valokuvaamon ovi



Kuva 3.76 Aulan ovisyvennyksen detalji



Kuva 3.79 As 34: säilynyt kaakeliuuni



Kuva 3.80 As 34 : kaakeliuunidetalji



Kuva 3.77 As 34: ent. valokuvaamon taustatilassa vanhaa ulkoseinää



Kuva 3.78 As 34: vanha ikkunapenkki



Kuva 3.81 As 34: vanha patteri

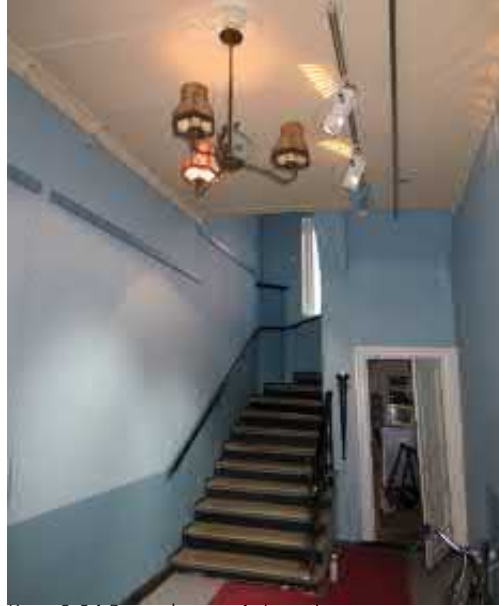


Kuva 3.82 As 34: poistetun tulisijan hormi katkaistu

KATISKAN TALO, 2. KERROS ASUNTO 35, PORRASHUONE



Kuva 3.83 As 35: ulko-ovi Kristiinankadulla



Kuva 3.84 Porrashuone 1. kerroksessa



Kuva 3.87 As 35: portaikko 2. kerroksessa



Kuva 3.88 As 35: porrashuoneen lattia 2.krs



Kuva 3.85 As 35: portaikko 1. kerroksessa



Kuva 3.86 Portaalan alustila



Kuva 3.89 As 34: porrashuoneen 2. kerroksen ovi



Kuva 3.90 As 35: porrashuoneen kattorosetti 2.krs

KATISKAN TALO, 2. KERROS ASUNTO 35



Kuva 3.91 As 35: keittiö, taustalla kaakeliuuni



Kuva 3.92 Näkymä sisääntuloaulasta keittiöön ja olohuoneeseen



Kuva 3.95 As 35: olohuoneen kaakeliuuni



Kuva 3.96 Kaakeliuunin detaljeja



Kuva 3.93 As 35: keittiön kaakeliuuni



Kuva 3.94 Kaakeliuunin detalji




Kuva 3.97 As 34: entisen porrashuoneen katto

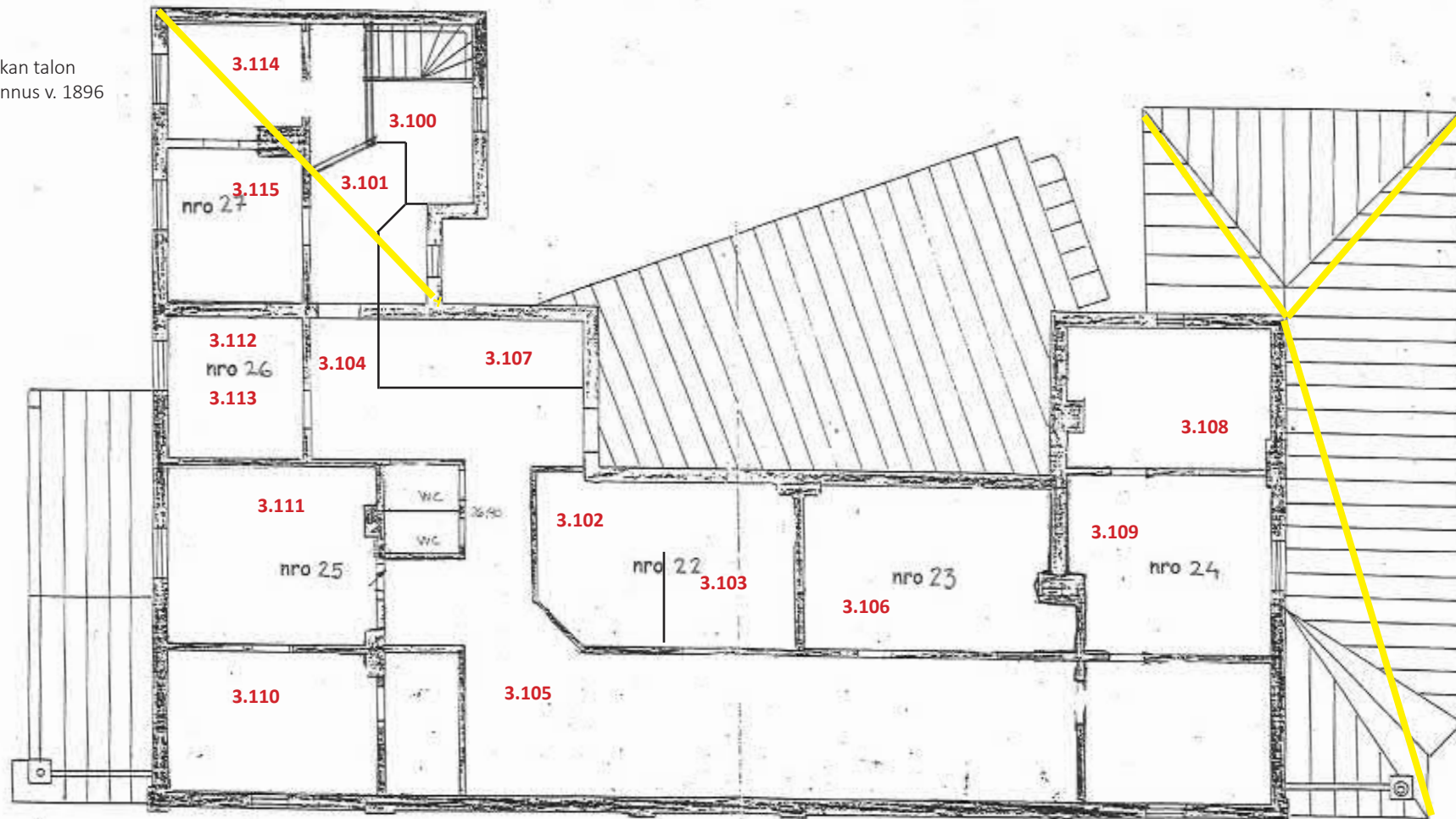


Kuva 3.98 As 35: entisen porrashuoneen säilynyt kattomaalaus

KATISKAN TALO, ULLAKKO

Merkinät

 Katiskan talon
laajennus v. 1896



ASUNTO-OY LINNANKATU 17
20100 TURKU

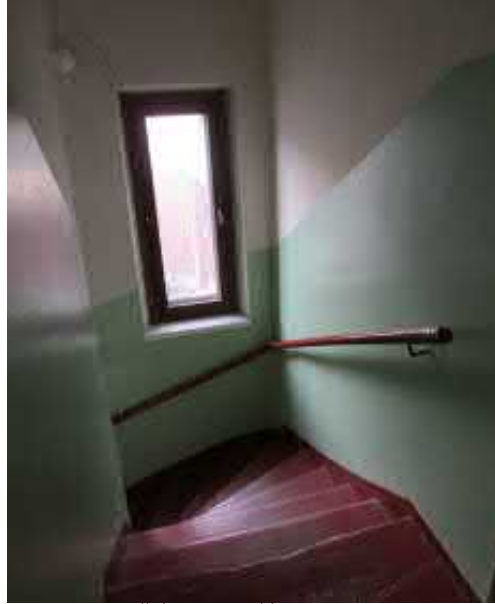
AUNEN RAKENNUS 3. KRS

Kuva 3.99 Katiskan talo, ullakko

KATISKAN TALO, ULLAKKO



Kuva 3.100 Ullakon portaikko



Kuva 3.101 Ullakon portaikko

Kuva 3.104 3. kerroksen käytävä ja asunto-
varastojaKuva 3.105 3. kerroksen käytävä ja asuntovarastot
oikealla

Kuva 3.102 Asunto 22: keittiönurkkaus



Kuva 3.103 Asunto 22: nykyinen tulisija



Kuva 3.106 Asunto 23: kaappinurkkaus



Kuva 3.107 3. kerroksen asuntovarasto

KATISKAN TALO, ULLAKKO ASUNNOT 22- 27



Kuva 3.108 Asunto 24: vanha hormi päätyseinällä



Kuva 3.109 Asunto 24: vanha hormi ja uusi wc-tila



Kuva 3.112 Asunto 26: keittiönurkkaus



Kuva 3.113 Asunto 26: suihkunurkkaus



Kuva 3.110 Asunto 25: kattorakenteen tukihirsi



Kuva 3.111 Asunto 25: vanha uuni



Kuva 3.114 Asunto 27: taustalla vanha hormi



Kuva 3.115 Asunto 27: vanha uuni

4. DENNIKSEN TALO

DENNIKSEN TALO

4.1 Käyttö

Liikerakennus

4.2 Historiaa

Rakennuksen tarkka valmistumisvuosi ei ole tiedossa. Vanhimmat kirjatut tiedot rakennuksesta ovat vuodelta 1838, jolloin tontin nro 60 rakennus on merkitty palovakuutusasiakirjaan (omistaja sokerileipurin leski Lovisa Hellman).

Kiinteistö toimi alunperin asuinrakennuksena, mutta vuonna 1870 pihasivulle tehtiin laajennus, johon sijoittui O. J. Aunen valokuvaamo (valokuvaamo siirtyi tähän paikkaan Säwen talosta, Gezeliuksenkatu 2).

Rakennuksen pihanpuoleinen, kaksikerroksinen siipiosa purettiin osittain ilmeisesti 1900-luvun alkupuolella. Säilynyt osa muutettiin v. 1983 pizzerian asiakastiloiksi.

4.3 Tekniset tiedot

Denniksen talo

- kerrosluku: 1, ei kellaria
- runkomateriaali: hirsi
- perustus: painuva pintaperustus käsittäen kivilatomusmuurin ja hirsiarinan, ei puupaaluja
- yläpohja: puurakenteinen
- vesikate: konesaumattua peltiä ja tiliä
- julkisivut: rapatut, osittain puuverhoilut
- pihanpuoleiset ikkunat on uusittu v. 1994



Kuva 4.1. Denniksen talon julkisivu Linnankadulle

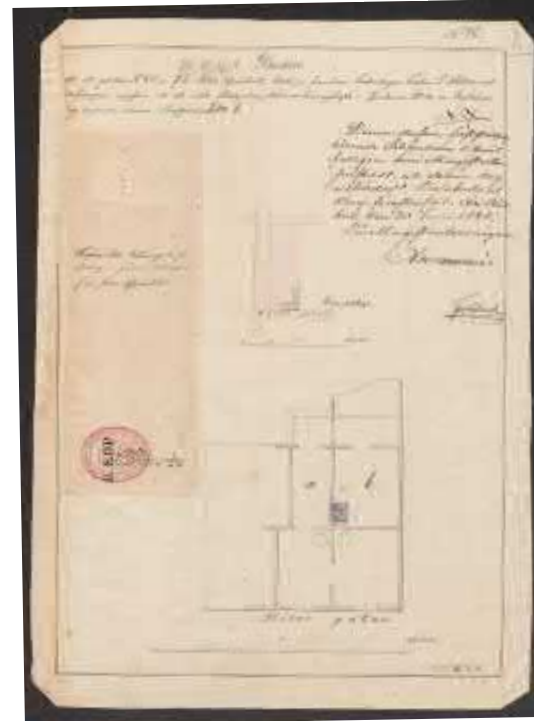


Kuva 4.2 Denniksen talon julkisivu sisäähalle

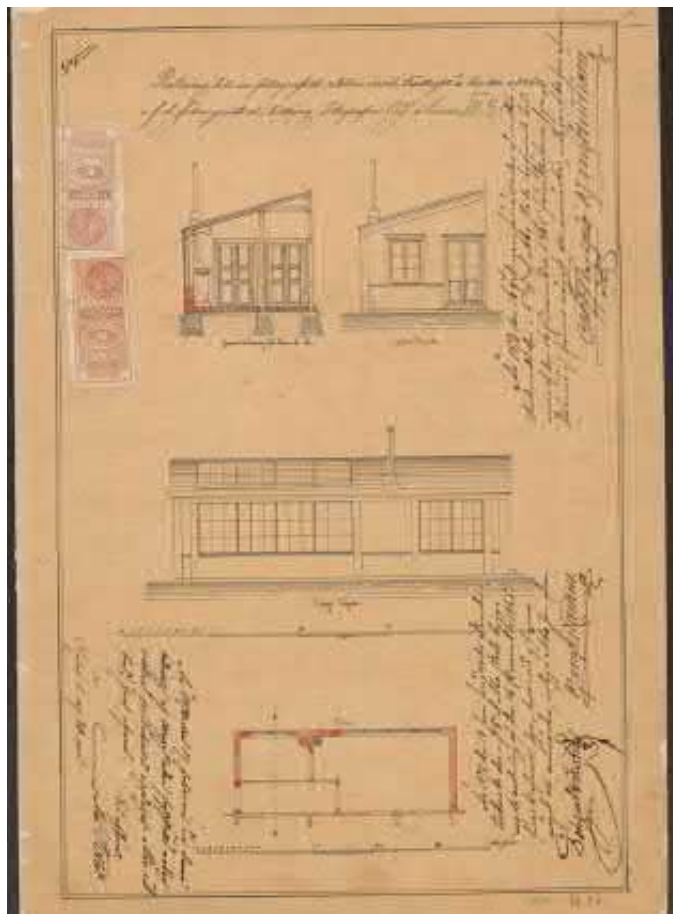
- 4.4 Muutoksia vuosien varrelta
- 1845
 - lisätty tulisija Garnin puoleiseen osaan
 - 1870
 - pihasivulle tehty tiilirunkoinen laajennusosa O. J. Aunen valokuvaamoa varten
 - 1880
 - uusi sisäänkäynti Linnankadulle (Garnin puoli)
 - tulisijamuutos; uuni korvattu kadella tulisijalla
 - 1881
 - kadunpuoleista julkisivua muutettu; uudet sisäänkäynnit
 - 1884
 - sisäpihan puoleiseen siipeen lisätty tulisijat, 2 kpl
 - 1886
 - katujulkisivuun tehty kolmas ovi kulmatalon puoleiseen päähän
 - 1895
 - Linnankadulle lisättiin kaksi uutta sisäänkäyntiä
 - 1896
 - rakennuksen julkisivujako ja sisätilat uusittiin
 - Garnin puoleisessa päädyssä liikehuoneistoa kasvatettiin purkamalla väliseinä ja tulisijat (omistaja G. Aminoff)
 - 1911
 - lisätty suuret näyteikkunat, rakennus korotettu ja laajennettu sisäpihan puolelle, laajennusosa kulmatalon vieressä (omistaja Gustaf Weber)
 - 1975
 - rakennuksen myymälät muutettu yhdeksi liiketilaksi (ei Garnin puoleinen osa); pizzeria Dennis
 - 1983
 - pizzeriaa laajennettu, lisätty parvi ja pihasivulle lapeikkunat
 - suurempi korjaustyö, jollin vanhat sammal yms. piilotettiin levytysten taakse
 - 1987
 - kattoterassi



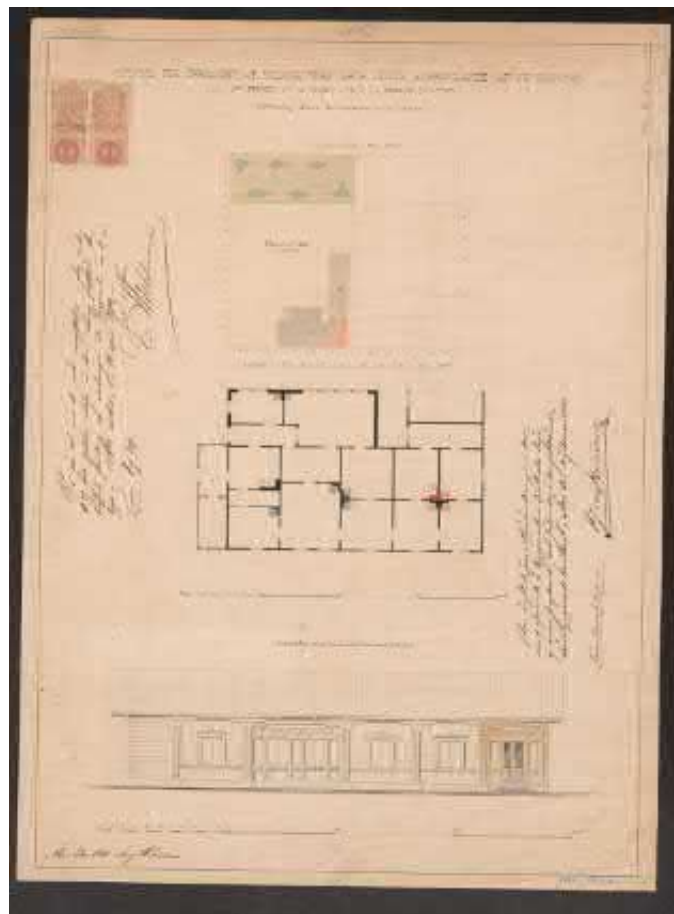
Kuva 4.3
Valokuva Linnankadulta 1870-luvulla
Fotograf Ole Aune (1837- 1909)
Slottsgatan i Åbo. Aunes ateljé till vänster.
"Det vita stenhuset, som synes på bilden är år 1920 Nord. Föreningsbankens gamla hus i hörnet av Slotts- och Auragatan. Den lilla byggnaden med tegeltak tillhörde i tiden den gård där Frenckellska tryckeriet var. Tillhörde även (?) J.W. Blomberg som sålde det till staden. Saluhallen står nu på samma tomt (1920.)"



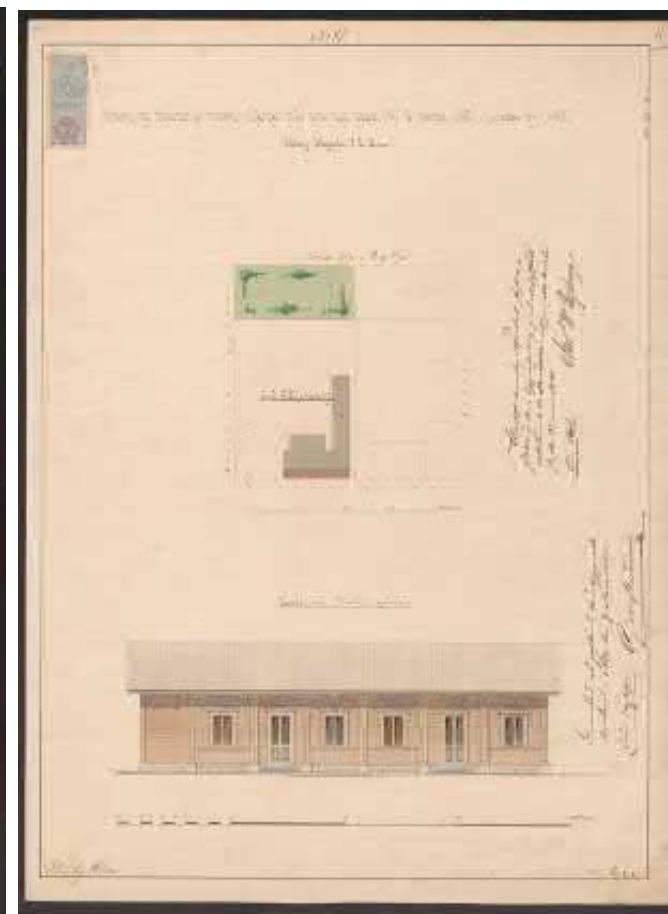
Kuva 4.4
Rakennuksen ensimmäinen muutospiirustus:
tulisijalisäys v. 1845
- suunnittelija ei tiedossa



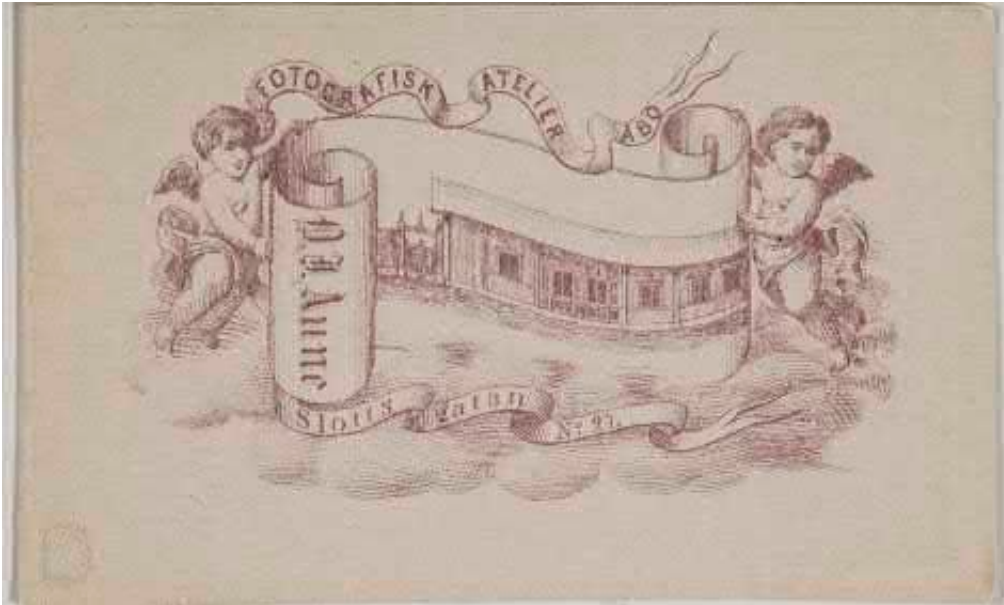
Kuva 4.5 O. J.Aunen valokuva-ateljeen laajennus v. 1870.
- suunnittelija ei tiedossa



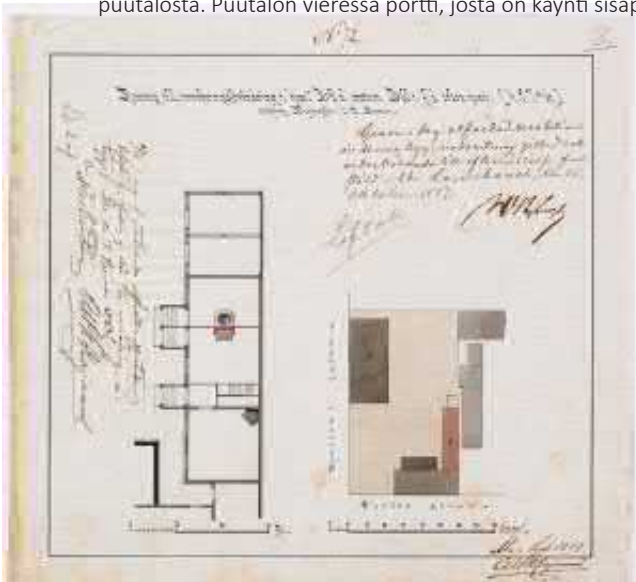
Kuva 4.6 Linnankadun julkisivuun lisätty sisäänkäynti ja sisätiloissa
tulisijamuutos v. 1880 (suunn. A. Helenius)
- säilytetty sisäänkäynti Kristiinankadun puoleisessa päädyssä
- lisätty uusi sisäänkäynti Linnankadulle
- asemapiirustuksessa esitetty sisäpihan siipi kaksikerroksisena ja pidempänä kuin v. 1845 suunnitelmassa



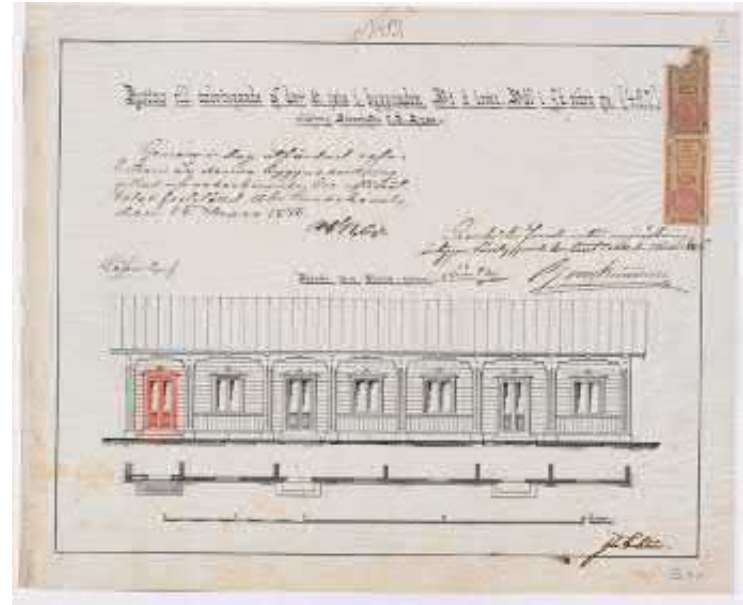
Kuva 4.7 Julkisivumuutos: Linnankadulle kaksi sisäänkäyntiä v. 1881
(suunn. A. Helenius)



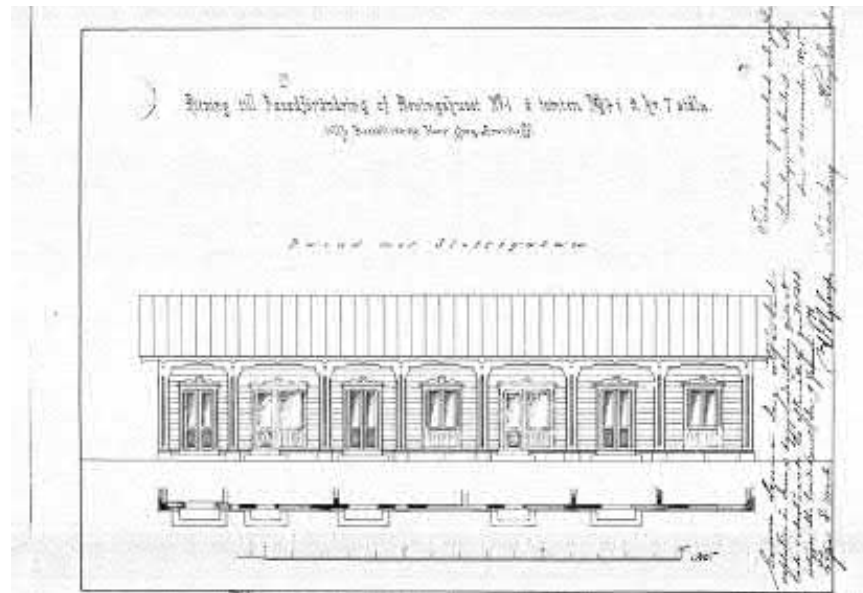
Kuva 4.8 Käyntikorttikuva, tekijä O.J.Aune, 1870-luku, 1880-luvun alku.
 ”Käyntikorttikuvan kääntöpuolen valokuvaamon liikemerkki. Kaksi enkeliä kannattelee avattua paperikääröä, jossa on kuva Linnankatu 27:ssä (nyk. Linnankatu 17) sijainneesta puutalosta. Puutalon vieressä portti, josta on käynti sisäpihalle kuvaamoon.”



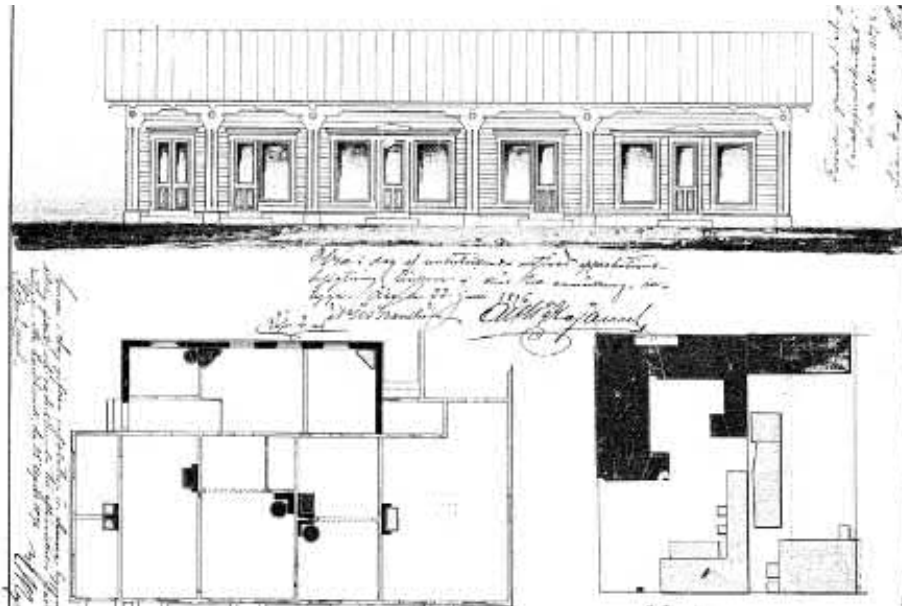
Kuva 4.9 Pihasiipen lisätty 2 kpl tulisijoja v. 1884
 - suunnittelija ei tiedossa



Kuva 4.10 Linnankadun julkisivumuutos v. 1886 (suunn. J. Lindström)
 - lisätty kolmas sisäänkäynti
 - Aunen valokuvaamo siirtyi Kristiinankadun puolelle Aunen taloon v. 1885

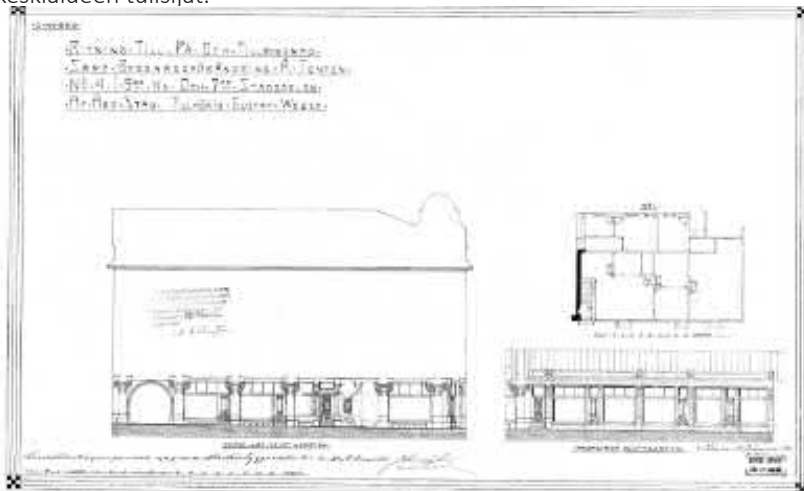


Kuva 4.11 Julkisivumuutos vuodelta 1895
 - Linnankadulle lisättiin kaksi uutta sisäänkäyntiä (suunn. ei tiedossa)



Kuva 4.12 Muutos vuodelta 1896 (suunn. ei tiedossa)

- rakennuksen julkisivujako ja sisätilat uusittiin
- Garnin puoleisessa päädyssä liikehuoneistoa kasvatettiin purkamalla väliseinä ja keskialueen tulisijat.



Kuva 4.13 Linnankadun (ja Kristiinankadun) julkisivumuutos vuodelta 1911 (suunn. August Krook)

- lisätty suuret näyteikkunat; rakennus korotettu ja laajennettu sisäpihan puolelle, laajennusosa kulmatalon puolelle. Rakennuksen Linnankadun puoleinen julkisivu on säilynyt tässä muodossa nykypäiviin asti.

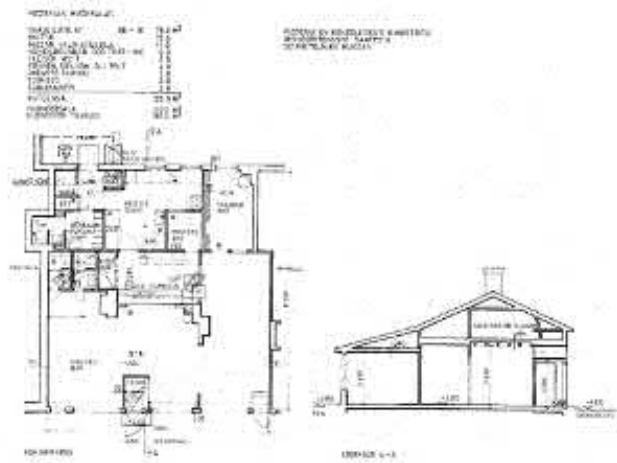


Kuva 4.14 Valokuva Linnankadulta 1800-luvun lopulta.

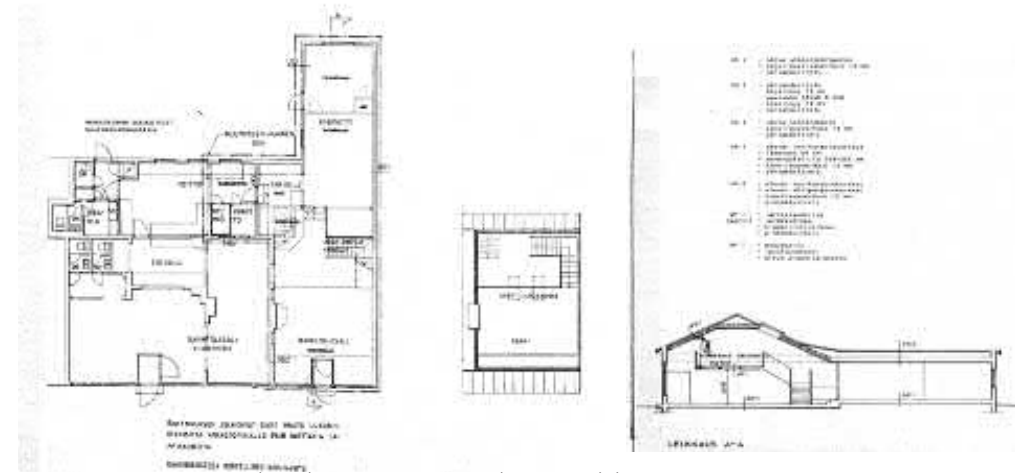
”Linnankatu 17:ssa (aik. Linnankatu 27) sijainnut Oscar Grotellin elintarvikeliike kuvattuna mukulakivikadulta suoraan kohti rakennusta. Ikkunoissa on erilaisia elintarvikkeita, ja ikkunoiden välissä ulkoseinällä on kylttejä, joissa mainostetaan tuotteita. Liikkeessä on kaksi ulko-ovea. Äärimmäisenä vasemmalla seisoo mies. Valmistuksen konteksti: rakennuksen julkisivu vastaa vuodelta 1896 olevia rakennuspiirustuksia. Vuoden 1904 osoitekalenterissa ei enää mainita Grotellin liikettä.”



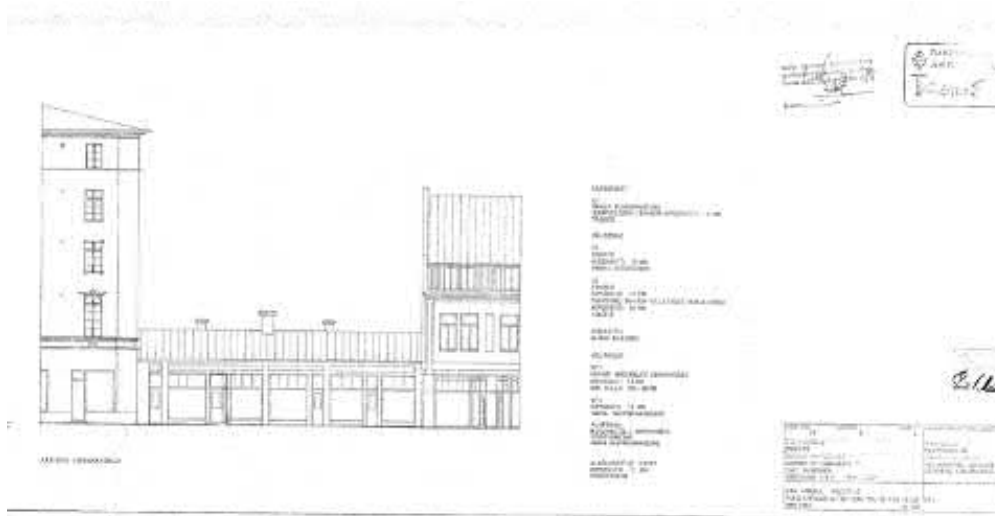
Kuva 4.15
”Jouluruuhkaa Erik Söderström Jälk. herkku- ja hedelmäkaupassa”.
Julkaisupäivä 22.12.1928



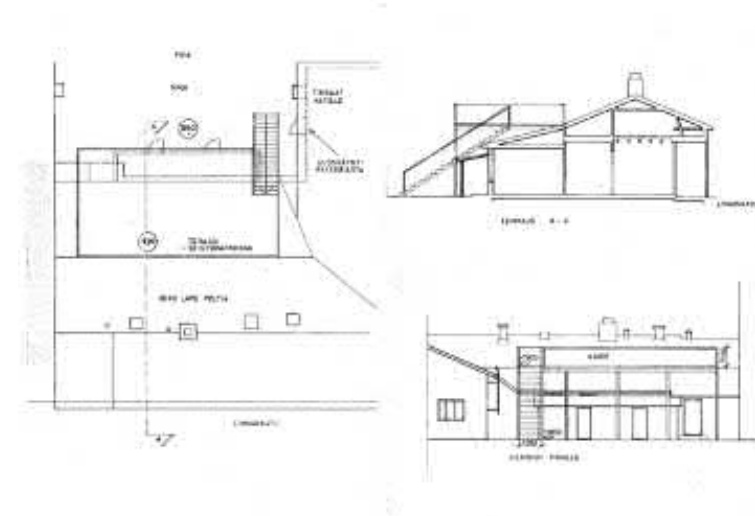
Kuva 4.16 Myymälän muutos pizzeriaksi vuodelta 1975 (suunn. Kari Haroma)



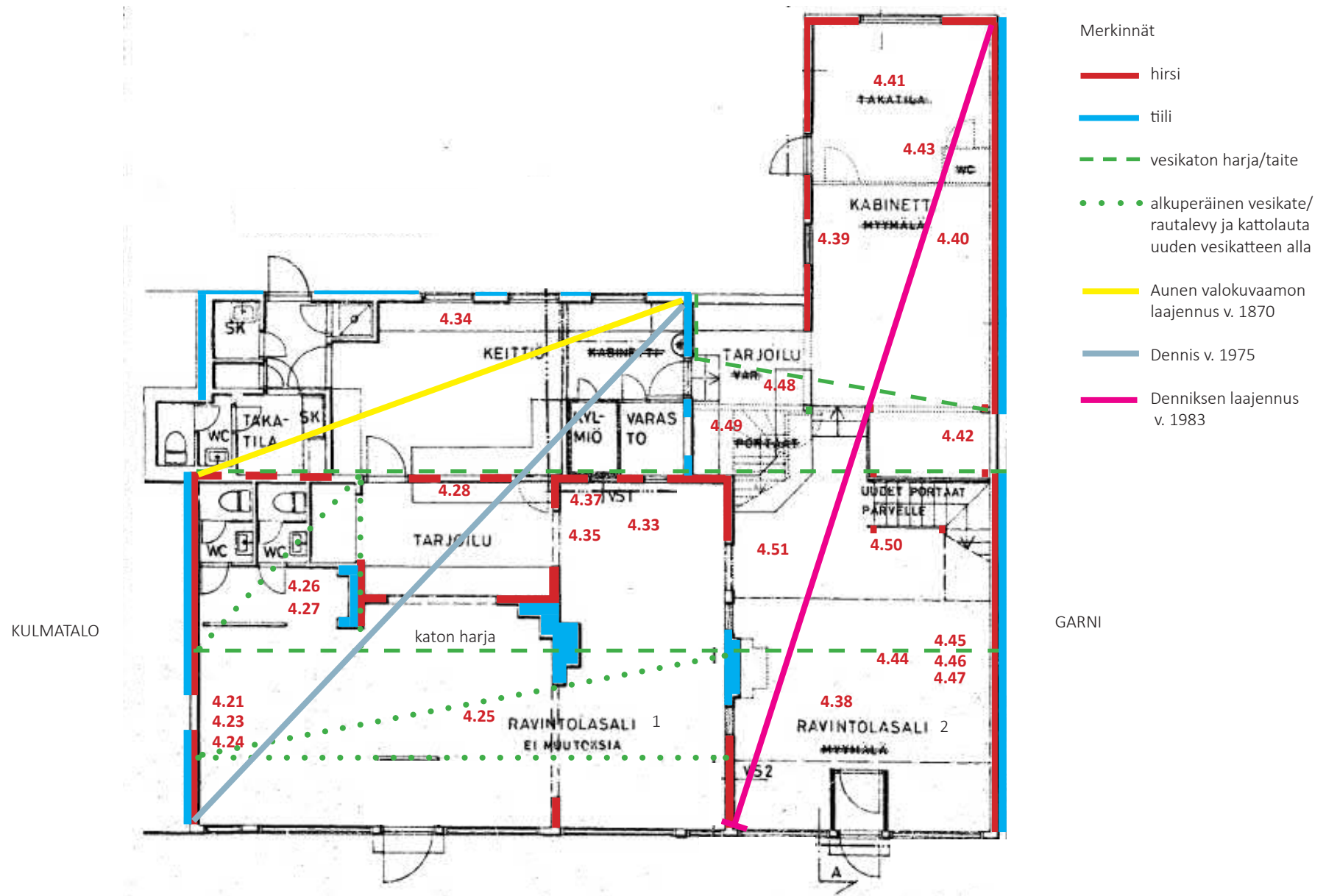
Kuva 4.18 Pizzeria Denniksen laajennus ja parven lisäys vuodelta 1983 (suunn. B. Casagrande &Co)



Kuva 4.17 Myymälän muutos pizzeriaksi vuodelta 1975 (suunn. Kari Haroma)

Kuva 4.19. Denniksen talon Kattoterassi vuodelta 1987 (suunn. B. Casagrande &Co)
Kattoterassi on purettu v. 2015.

DENNIKSEN TALO



Kuva 4.20 Denniksen pohjapiirustus v. 1983

DENNIKSEN TALO, RAVINTOLASALI 1



Kuva 4.21 Ent. Denniksen ravintolasali 1 kulmatalon suuntaan



Kuva 4.25 Ravintolasali 1 Garnin suuntaan



Kuva 4.23/4.24 Seinärakenne kulmatalon suuntaan:
kipsilevy, helmiponttilauta, koolaus, tapetti, pinkopahvi, hirsi



Kuva 4.26 Ravintolasalin 1 säilynyt uuni



Kuva 4.27 Uunin luukku

DENNIKSEN TALO, KEITTIÖ



Kuva 4.28 Tarjoilutilan ja keittiön välinen seinä



Kuva 4.31 Tarjoilutilan ja keittiön välisen seinän vanha tapetti



Kuva 4.29 Seinän rakenne



Kuva 4.30 Vanha oviaukko



Kuva 4.32 Tarjoilutilan ja keittiön välisen seinän vanha tapetti

DENNIKSEN TALO, 1. KERROS



Kuva 4.33 Ravintolasalin 1 seinä vasten kylmiö/varastoa



Kuva 4.35 Entinen tarjoilutila



Kuva 4.34 Keittiön ulkoseinä



Kuva 4.36 Tarjoilutilan viereinen seinä avattu



Kuva 4.37 Tarjoilutilan viereinen väliseinä purettu osittain

DENNIKSEN TALO, 1. KERROS



Kuva 4.38 Ravintolasali 2 Linnankadun suuntaan



Kuva 4.41 Kabinetti sisäpihan suuntaan



Kuva 4.39 Kabinetti ikkuna ja ulko-ovi sisäpihalle



Kuva 4.40 Kabinetin seinä Garnin suuntaan



Kuva 4.42 Kabinetin seinä Garnin suuntaan



Kuva 4.43 Kabinetin alakatto avattu, austalla vanha helmiponttikatto

DENNIKSEN TALO, 1. KERROS



Kuva 4.44 Ravintolasali 2 Garnin suuntaan



Kuva 4.45/4.46 Avattu seinää Garnin suuntaan, seinärakenne: kipsilevy, kolaus, huokoinen puukuitulevy, helmiponttilausta, hirsi



Kuva 4.47 Garnin vastaisen seinän vanhoja tapettikerroksia

DENNIKSEN TALO, 1. KERROS JA PARVI



Kuva 4.48 Näkymä kabinetista tarjoilutilaan



Kuva 4.49 Vanha varaston väliovi



Kuva 4.52 Näkymä parvelta sisäpihan suuntaan



Kuva 4.50 Portaat parvelle



Kuva 4.51 Näkymä ravintolasalista 2 tarjoilutilaan ja ravintolasaliin 1



Kuva 4.53 Näkymä parvelta portaisiin



Kuva 4.54 Näkymä parvelta

DENNIKEN TALO, ULLAKKO



Kuva 4.55 Näkymä parven suuntaan



Kuva 4.56 Tarkastusluukku parven suuntaan



Kuva 4.59 Vanha vesikaton laudoitus



Kuva 4.57 Linnankadun puoleinen osa



Kuva 4.58 Vanha piippu



Kuva 4.60 Näkymä sisäpihan suuntaan

DENNIKSEN TALO, ULLAKKO



Kuva 4.61 Pystyhirsi ja sähköasennuksia



Kuva 4.62 Vesikaton vanhojen lautojen välissä näkyvissä v. 1871 palovakuutuksessa mainittua rautapeltikatetta.



Kuva 4.65 Ullakon katonäkymä



Kuva 4.63 Kulmatalon vastaisessa tilassa näkyvissä vanhaa tapettia alakaton yläpuolella



Kuva 4.64 Vanha kattolauta



Kuva 4.66 Näkymä kulmatalon suuntaan



Kuva 4.67 Näkymä parven suuntaan

5. LUHTIAITTA JA ENTINEN PAJA

LUHTIAITTA JA ENTINEN PAJA

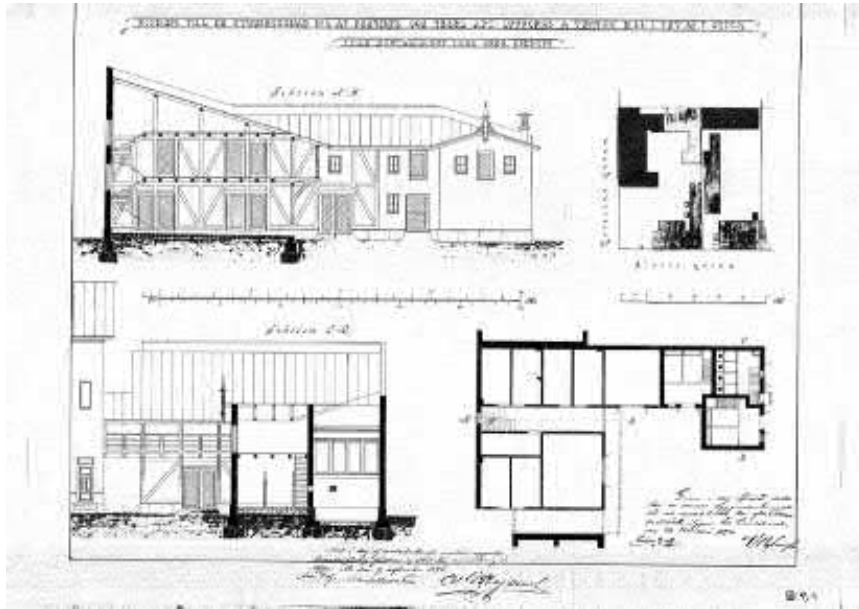
- 5.1 Käyttö Ulkorakennus
- 5.2 Historiaa Rakennus valmistui vuonna 1896 G. Aminoffin rakennuttamana.
- 5.3 Tekniset tiedot Luhtiaitta ja entinen paja
- kerrosluku: 2
 - luhtiaitta (lämmittämätön) ja entinen paja
 - runko: puuristikkorakenne ja tiili
 - perustus: perustettu painuvaksi liejusaven varaan käyttäen hirsjarinoita ja kivilatomusmuureja, ei puupaalutusta
 - yläpohja: puurakenteinen
 - vesikate: konesaumattu pelti
 - julkisivut: tiili, osittain käsittelemätöntä punatiili, osittain maalattu tiili
- 5.4 Muutoksia
- 1905
- keskialueen verstaaseen lisätty 2 kpl ikkunoita ja uuni
- 1914
- laajennettu keskialueen verstaasta 1. kerroksessa ja ikkunajakoa muutettu.
 - Lisäksi rakennettu sisä portaat 2. kerrokseen
 - rakennettu ulkoportaat 2. kerroksen konttoritilaan ja lasivarastoon
- 1936
- keskialueen verstaas muutettu työhuoneeksi, ja 1. kerrokseen lisätty paja ahjoineen
- 1964
- 1. kerroksessa ent. paja muutettu varastoksi, ja 2. kerroksessa ent. konttori muutettu puku- ja peseytymistilaksi



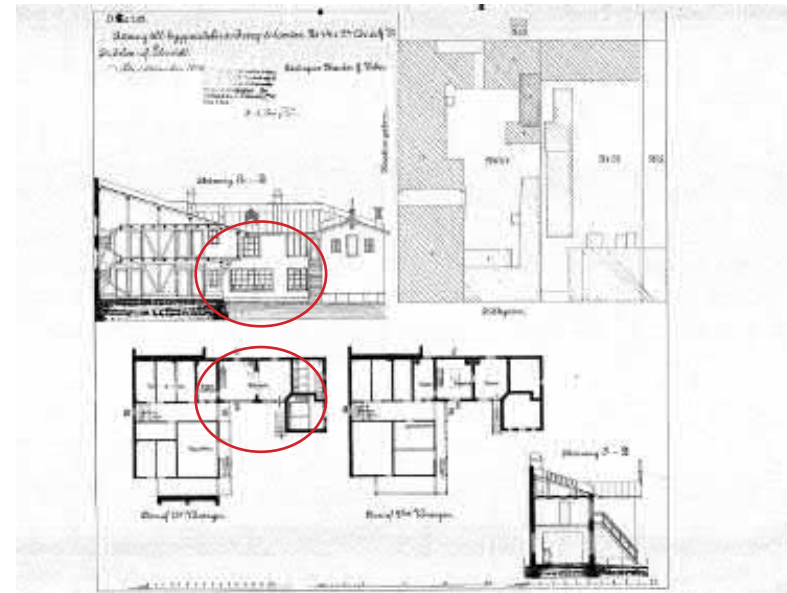
Kuva 5.1 Entisen pajan pääty sisäpihalle



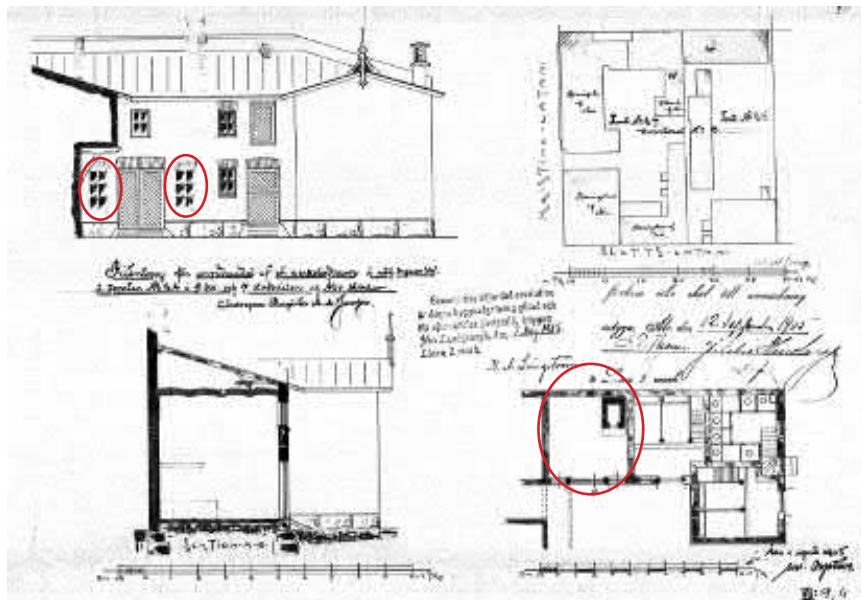
Kuva 5.2 Luhtiaitan ja ent. pajan julkisivut



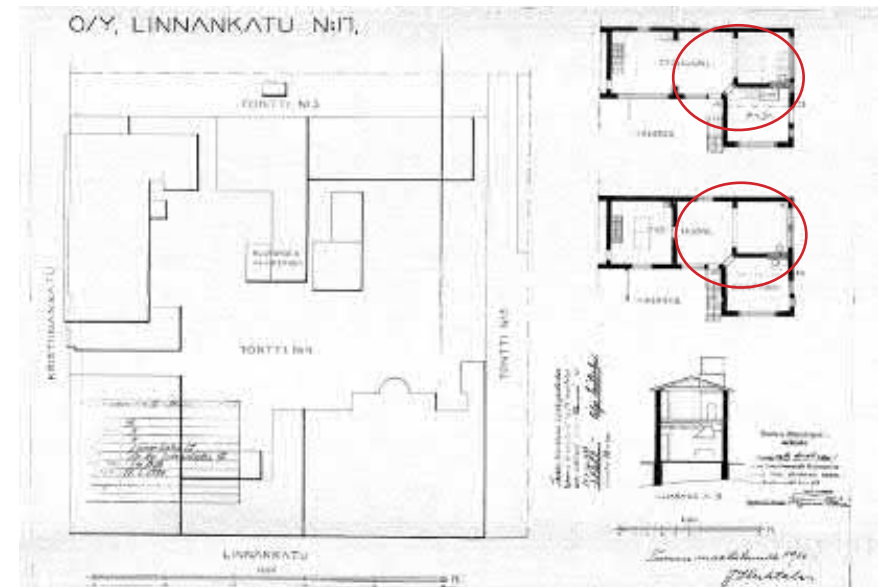
Kuva 5.3 Luhtiaitan alkuperäiset piirustukset v. 1896 (suunn. ei tiedossa)



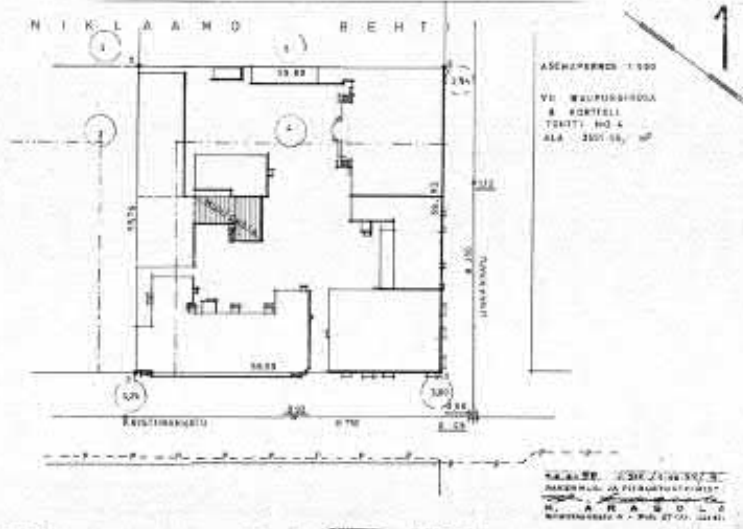
Kuva 5.5 Luhtiaitan ja ent. pajan pohjat, julkisivu ja leikkaus v. 1914 (suunn. A. Krook) - laajennettu keskialueen verstaasta 1. kerroksessa ja ikkunajakoa muutettu. Lisäksi rakennettu sisäportaat ja ulkoportaat 2. kerroksen konttoritilaan ja lasivarastoon



Kuva 5.4 Luhtiaitan ja ent. pajan 1. k pohja, julkisivut ja leikkaus v. 1905 (suunn. A. Nyström) - keskialueen verstaaseen lisätty 2 kpl ikkunoita ja uuni



Kuva 5.6 Ent. pajan pohjat ja leikkaus v. 1936 (suunn. J. Huhtala) - 1. ja 2. kerroksen työhuonet kasvatettu, 1. kerroksen käymälätilat poistettu

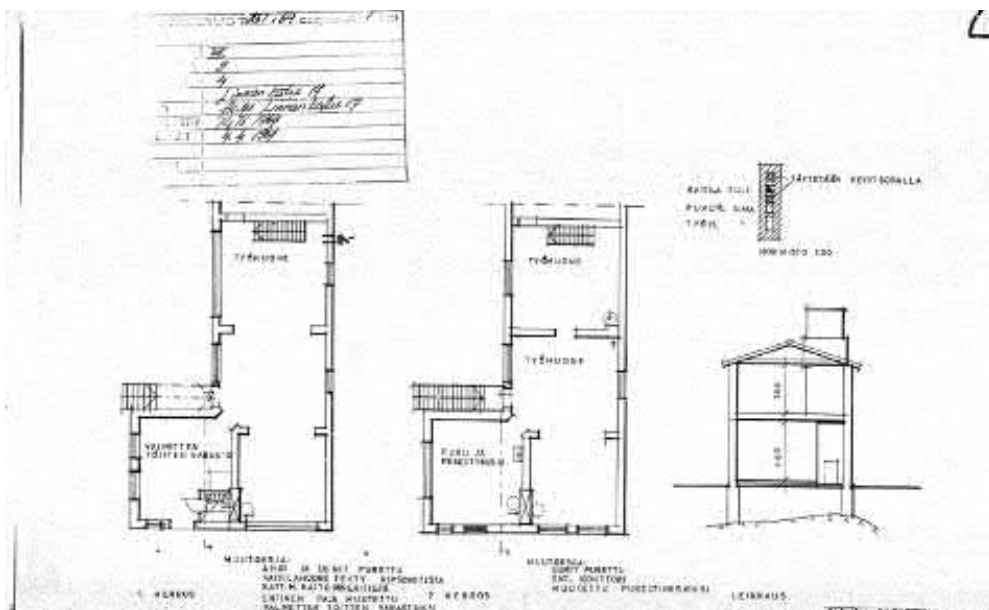


Kuva 5.7 Ent. pajan muutos v. 1964, asemapiirustus (suunn. K. Arasola)



Kuva 5.9. Ent. pajan pääty

- päädyn ikkunat vasemmalla ja niiden viereiset oviaukot ovat alkuperäisen piir. mukaiset
- nykyisen ulko-oven oikealla puolella näkyvässä ummistetun ulko-oven yläpuolinen tiiliholvi



Kuva 5.8 Ent. pajan muutos v. 1964 (suunn. K. Arasola)

- 1. kerros: entinen paja muutettu valmiiden töiden varastoksi, ahjo ja uunit purettu
- 2. kerros: entinen konttori muutettu puku- ja peseytymishuoneeksi



Kuva 5.10 Luhtiaitan julkisivu

LUHTIAITTA, 2. KERROS



Kuva 5.11 2. kerroksen luhtikäytävä: vasemmalla näkyvässä alkuper. kaidejako, lisätty myöhemmin verkko ja sisäpuolen yläkaide.



Kuva 5.12 Luhtikäytävän vanha ovi

LUHTIAITTA, 1. KERROS



Kuva 5.15 Luhtiaitan 1. kerroksen alkuperäiset varaston ulko-ovet



Kuva 5.16 Pihakäytävä



Kuva 5.13 Luhtiaitan 2. kerroksen ulkokäytävää, vasemmalla Katiskantalon pääty



Kuva 5.14 2. kerroksen käytävää



Kuva 5.17 Luhtiaitan 1. kerroksen varasto



Kuva 5.18 Luhtiaitan 1. kerroksen varasto

ENTINEN PAJA, 2. KERROS



Kuva 5.19 Ent. pajan 1. kerroksen sisäänkäyntiäula



Kuva 5.20 1. kerroksen avattu alakatto

ENT. PAJA, JULKISIVUDETALJEJA



Kuva 5.23 Näkymä ent. pajan poistetun portaan kohdalta. Pihatason vanha porrasaskelma säilynyt.



Kuva 5.24 Näkymä 2. kerroksen ikkunasta Katiskan talon suuntaan



Kuva 5.21 Ent. pajan 2. kerroksen porrashuoneen ikkuna kauppahallin suuntaan



Kuva 5.22 Näkymä ent. pajan 2. kerroksen ikkunasta kauppahallin suuntaan



Kuva 5.25 Luhtitalon/ent. pajan etelänurkan räystääs



Kuva 5.26 1. kerroksen ikkuna

6. TALOUSRAKENNUS / VARASTO

TALOUSRAKENNUS / VARASTO

6.1 Käyttö Varasto

6.2 Historiaa Rakennus valmistui vuonna 1886.
Alkuperäisiä piirustuksia ei ole löydetty.

Kiinteistössä on aikanaan toiminut Turun Väri ja vernissan varastot.

6.3 Tekniset tiedot Varasto

- kerrosluku: 2
- runko: tili
- perustus: perustettu painuvaksi liejusaven varaan käyttäen hirsiarinoita ja kivilamusemuureja, ei paaluja
- yläpohja: puurakenteinen,
- vesikate: konesaumattua peltiä, pulpettikatto
- julkisivut: tili, maalattu

6.4 Muutoksia 1983

- alakerran varastot muutettu varastomyymälöiksi
- ikkunat vaihdettu
- sisäänkäynnit ja ulko-ovet muutettu

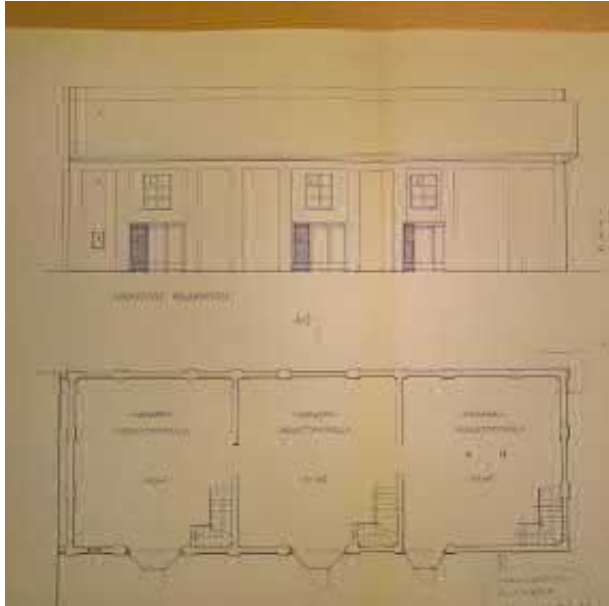


Kuva 6.1 Pihan perällä sijaitseva talourakennus/varasto valmistui 1886i



Kuva 6.2 Talourakennus/varasto Kauppahallin pihan suunnasta

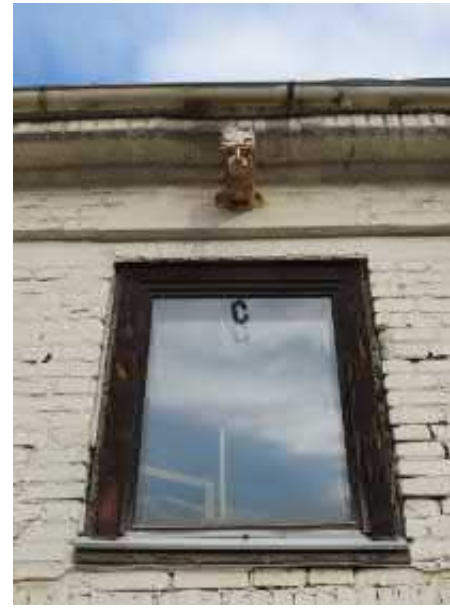
TALOUSRAKENNUS/VARASTO



Kuva 6.3 Taloussrakennuksen/varaston pohjapiirustus v. 1983 (suunn. Arkkitehtitoimisto Kauko Reima):
1. kerroksen varastot muutettiin varastomyymälöiksi



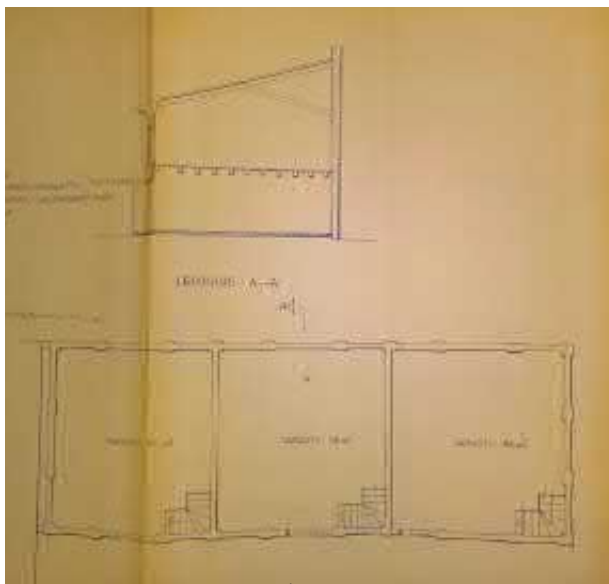
Kuva 6.4 Ulkoseinän detaili



Kuva 6.7 2. kerroksen ikkuna ja sen yläpuolella nostokoukku



Kuva 6.8 2. kerroksen nostokoukku



Kuva 6.5 Taloussrakennuksen/varaston pohjapiirustus v. 1983 (suunn. Arkkitehtitoimisto Kauko Reima):
2.kerros ja leikkaus



Kuva 6.6 Sisäänkäynnin ovimuutosdetaili



Kuva 6.9 Sisäänkäyntien ovimuutos tehty v. 1983



Kuva 6.10 Julkisivu ja tiilimuuri Ravintola Koulun suuntaan

TALOUSRAKENNUS/VARASTO, 2. KERROS



Kuva 6.11 Kauppahallin puoleisen päädyn varasto, 2. kerros



Kuva 6.14 Keskimmäisen varaston ikkunan yläpuolella oleva tukipuu nostokoukkuun varten



Kuva 6.15 Lattialankut 2. kerroksessa

Kuva 6.12 Keskimmäinen varasto, 1. kerros
- taustalla alukuperäisiä kannatuspuitaKuva 6.13 Keskimmäisen varaston portaat
2. kerrokseenKuva 6.16 Turun Väri ja Vernissan varaston
myyntipöytäKuva 6.17 Turun Väri ja Vernissan 2. kerroksen
varasto

7. AUTOTALLI

AUTOTALLI

7.1 Käyttö Autotalli

7.2 Historiaa Rakennusvuosi ei tiedossa

7.3 Tekniset tiedot
Autotalli
- kerrosluku: 1
- runko: puu
- perustus:-
- yläpohja: puurakenteinen,
- vesikate: huopa
- julkisivut: levy, maalattu



Kuva 7.1 Sisäpihan autotalli



Kuva 7.2 Näkymä Garnin parvekkeelta

8. PORTTI

PORTTI

- 8.1 Käyttö Portti
- 8.2 Historiaa Arvioitu rakennusvuosi n. 1910
- 8.3 Tekniset tiedot Portti
- mitat: 3.5 x 3.1 m
- rakenne: teräsrakenteinen



Kuva 8.1 Portti avoinna vasten Katiskan taloa



Kuva 8.2 Portin detalji



Kuva 8.3 Portti Kristiinankadun suunnasta

B. JOHTOPÄÄTÖKSET

JOHTOPÄÄTÖKSET

B.1 Garni

Garnin suurimmat muutokset ovat rajoittuneet pääasiassa 1. kerroksen liiketiloihin. Sisäisiä portaita on rakennettu 1. kerroksesta kellariin ja 2. kerrokseen. Lisäksi 2. kerroksen majoitustilat on muutettu toimisto/neuvottelutilakäyttöön ja osa myöhemmin ravintolatilaksi.

Uusi ravintolatilojen vaatima iv-tekniikka on sijoitettu rakennusmasan ulkopuolelle. Tällä tekniikan sijoittelulla on säästetty rakennuksen olemassaolevia tiloja ja vanhoja rakenteita. Kantavia väliseiniä on aukotettu huomioiden vanhojen oviaukkojen sijainnit.

Ikkunat on uusittu alkuperäinen jako säilyttäen. Erityisen tärkeää ikkunajaon säilyminen on ollut liiketilojen ikkunoissa ja ovissa, joiden samanlainen rytmitys jatkuu myös Denniksen talon ikkunoissa. Arvokkaana kokonaisuutena on säilynyt Garnin pääporrashuone, jossa vanhat puuovet ja puukaiteet sekä porrashuoneiden väliset lankalasi-ikkunat ovat säilyneet alkuperäisinä. Porrashuoneen väritys ei ole kuitenkaan alkuperäinen.

Kohteen tilallisen ja rakenteellisen säilyneisyyden perusteella sen rakennushistoriallinen arvo on huomattava.

B.2 Kulmatalo

Kulmatalon suurin muutos on tapahtunut vuonna 1927, jolloin kaksikerroksinen rakennus on korotettu neljäkerroksiseksi ja varustettu korkealla ullakkotilalla. Turun museokeskuksen arkiston vanhassa valokuvassa näkyy tilanne ennen muutostyötä.

Ikkunat on uusittu vanha lasijako säilyttäen. Porrashuoneessa on säilynyt lattiamateriaalit ja kaiteet käsijohteineen sekä osa vanhoista valaisimista. Lisäksi porrashuoneen sisäänkäyntitason lasitiliseinä on säilynyt ehjänä. Porrashuoneen seinien meneillään olevan väritutkimuksen perusteella tarkentunee alkuperäiset seinäsävyt.

Kohteen tilallisen ja rakenteellisen säilyneisyyden perusteella sen rakennushistoriallinen arvo on huomattava.

B.3 Katiskan talo

Katiskan talon huomattavin muutos on tehty vuonna 1896. Silloin rakennusta laajennettiin molemmista päädyistä ja pihan suuntaan. Keskialueen porrashuone ja sisäänkäynti korvattiin päätyjen uusilla sisäänkäynneillä. Kulmatalon puoleinen portaikko kattomaalauksineen on erityisen arvokas kokonaisuus. Vuoden 1884 alkuperäisen sisäänkäynnin (rakennuksen keskisosalla) kattomaalaus on säilynyt osittain.

Vuonna 1912 tehtiin toinen suurempi muutos, jolloin 1. kerroksen tilat muutettiin liiketilakäyttöön ja tilojen ikkunat suurennettiin. Samalla rakennettiin portaat liiketiloista kellariin.

Ikkunat on uusittu. Sisäpihan puolella, Aunen valokuvaamon erkerin kohdalla, on tehty aikanaan ikkunajakomuutos alkuperäiseen suunnitelmaan.

Katiskan talon kohdalla perustuksissa on havaittu erityisen huomattavaa epätasaista painumaa ja rakenteiden halkeilua. Tämä on myös huomioitava kohteen rakennushistoriallista arvoa ja kunnostettavuutta arvioitaessa.

Kohteen tilallisen ja rakenteellisen säilyneisyyden perusteella sen rakennushistoriallinen arvo on kuitenkin huomattava. Erityisesti kaupunkikuvanäkymässä Katiskan talolla on tärkeä osuus Ravintola Koulun naapurina.



Kuva B.1 Näkymä Linnankadun ja Kristiinankadun kulmasta

JOHTOPÄÄTÖKSET

B.4 Denniksen talo
Denniksen talo on kokenut vuosien aikana monia muutoksia. Kadunpuoleisessa julkisivussa on tehty lukuisia ikkuna- ja ovimuutoksia. Sisätilojen väliseiniä on muokattu siten, että alkuperäisiä seiniä ja tiloja on jäljellä varsin vähän. Aunen valokuvaamon laajennus vuodelta 1870 on edelleen havaittavissa kohteessa. Ikkunajako ko. tilassa on kuitenkin muuttunut. Linnankadun puoleisen julkisivun ikkuna- ja ovijako on säilynyt vuoden 1911 suunnitelman mukaisena.

Suunnitelmissa on esiintynyt merkintä, että sisäpihan siipi olisi ollut kaksikerroksinen, ja että tämä siipi olisi lyhennetty (ja ilmeisesti samalla madallettu) v. 1927. Ei ole varmuutta, onko kaksikerroksinen pihasiipi esiintynyt vain suunnitelmissa.

Vanhimmat kirjatut tiedot rakennuksesta ovat vuodelta 1838, jolloin palovakuutuksessa mainitaan, että talo on rakennettu vanhan ajan malliin. Rakennuksen tarkka valmistumisvuosi ei ole kuitenkaan tiedossa.

Kohteen lukuisat muutokset ovat vaikuttaneet kiinteistön huonetilajakoon, julkisivuihin ja rakenteisiin. Vaikka muutokset ovat rakennuksen historiaa, on näillä muutoksilla myös rakennushistoriallista arvoa heikentävä vaikutus. Alkuperäisestä ei ole jäljellä kuin osa seinä- ja vesikattorakenteita.

B.5 Luhtiaitta ja entinen paja

Luhtiaitta on nykyisin jakautunut kahteen eri osioon. Toinen osa on punatiilinen, ristikkorakenteinen luhtiaitta, jossa hirsiristikon välit on muurattu tilillä umpeen. Luhtiaitta on lämmittämätön. Toinen osa on punatiilinen, vaaleaksi maalattu entinen paja. Rakennusosat ovat niin erityyppiset, että rakennuksella on kaksi rakennustunnusta.

Entinen paja on kärsinyt kosteusvaurioista niin, että vauriot ovat nähtävissä myös julkisivupinnassa; julkisivun tiilet ovat rapautuneet suurelta osin. Luhtiaitta toimii varastona.

Arvioitaessa kohteen rakennushistoriallista arvoa on huomioitava, että entinen pajaosa on käyttökelvoton.

B.6 Talousrakennus/
varasto

Talouksrakennuksen julkisivumuutos v. 1983 käsitti sisäänkäyntien muutoksen ja ikkunoiden vaihdon.

Vaikka kohteen tilallinen ja rakenteellinen säilyneisyys on huomattava, ei kohteen rakennushistoriallinen arvo ole merkittävä.

B.7 Autotalli

Kevytrakenteisella autotallilla ei ole rakennushistoriallista arvoa.

B.8 Yleistä

Kaikki tontin rakennukset on perustettu saven varaan. Painumat ovat olleet suhteellisen tasaisia, paitsi Katiskan talossa, jossa on havaittavissa epätasaista painumaa ja huomattavaa rakenteiden halkeilua. Kohteiden rakennushistoriallista arvoa ja kunnostettavuutta punnittaessa, on hyvä ottaa huomioon kaikkien rakennusten osalla myös paalutuksen vaikutus kellaritiloihin ja alapohjarakenteeseen.

Tämä rakennushistoriallinen selvitys on kooste tontin rakennusten eri suunnitelmavaiheista ja kiinteistöjen nykytilanteesta, joka on tallennettu valokuvaamalla.

Turussa 15.11.2016

Eija Rasimus



Kuva B.2 Näkymä kulmatalon takaporrashuoneen parvekkeelta

C. LÄHTEET JA LIITTEET

LÄHTEET JA LIITTEET

Museon informaatioportaali Katiskan tontista

Perustusselvitys v. 2000 / Vesa Sarola, Narmaplan Oy

Piiirustukset

- Tuloskiinteistöt Oy
 - * Katiskan talo 3.39, 3.59, 3.99
 - * Garni 1.13, 1.14 (Schauman Arkkitehdit)
1.15, 1.16 (Arosuo Arkkitehdit)
 - * Kulmatalo 2.10
- Turun kaupungin arkisto
 - * Garni 1.5, 1.6, 1.7, 1.8, 1.9, 1.10, 1.11
 - * Kulmatalo 2.4, 2.6, 2.7, 2.8, 2.9
 - * Katiskan talo 3.6, 3.7, 3.8, 3.9, 3.10, 3.11
 - * Denniksen talo 4.11, 4.12, 4.13, 4.16, 4.17, 4.18, 4.19, 4.20
- Turun maistraatin arkisto
 - * Katiskan talo 3.4, 3.5
 - * Denniksen talo 4.4, 4.5, 4.6, 4.7, 4.9, 4.10
 - * Luhtiaitta ja ent. paja
5.3, 5.4, 5.5, 5.6, 5.7, 5.8
- Turun rakennusvalvonnan arkisto
 - * Garni 1.12
 - * Talousrakennus/varasto 6.3, 6.5

Valokuvat

- Turun museokeskus
 - * kartat A.3 - A.9
 - * kuva 1.3 valokuva-arkisto, kuvan nro Val672:1
 - * kuva 2.5 valokuva-arkisto, kuvan nro KF954373, kuvaaja G. Wellin
 - * kuva 3.3 valokuva-arkisto, kuvan nro 12828, kuvaaja C. J. Gardberg
 - * kuva 4.8 valokuva-arkisto, kuvan nro DT2014:107:6, kuvaaja O. J. Aune
 - * kuva 4.14 valokuva-arkisto kuvan nro 53984, kuvaaja E. Axelsson
 - * kuva 4.15 valokuva-arkisto, kuvan nro TS3848, kuv. Turun Sanomat
- Åbo Akademis bildsamling
 - * kuva 4.3 valokuva-arkisto, kuvaaja O. J. Aune
- Valokuvat Vesa Loikas
 - * kuvat 1.1, 1.2, 1.4, 1.18, 1.20, 2.1, 2.2, 2.3, 3.1, 3.2, 3.15, 3.16, 3.19, 3.27,
3.57, 3.58, 4.1, 4.2, 5.1, 5.2, 5.9, 5.10, 6.1, 6.2, 6.10, 7.1, 7.2, 8.3, B.1
- Valokuvat Eija Rasimus
 - * kuvat 1.17, 1.19, 1.21- 1.32, 2.11 - 2.32, 3.13, 3.14, 3.17, 3.18, 3.20 - 3.26,
3.28 - 3.38, 3.40 - 3.56, 3.60- 3.98, 3.100 - 3.115, 4.21- 4.67,
5.11- 5.26, 6.4, 6.6- 6.9, 6.11- 6.17, 8.1, 8.2, B.2