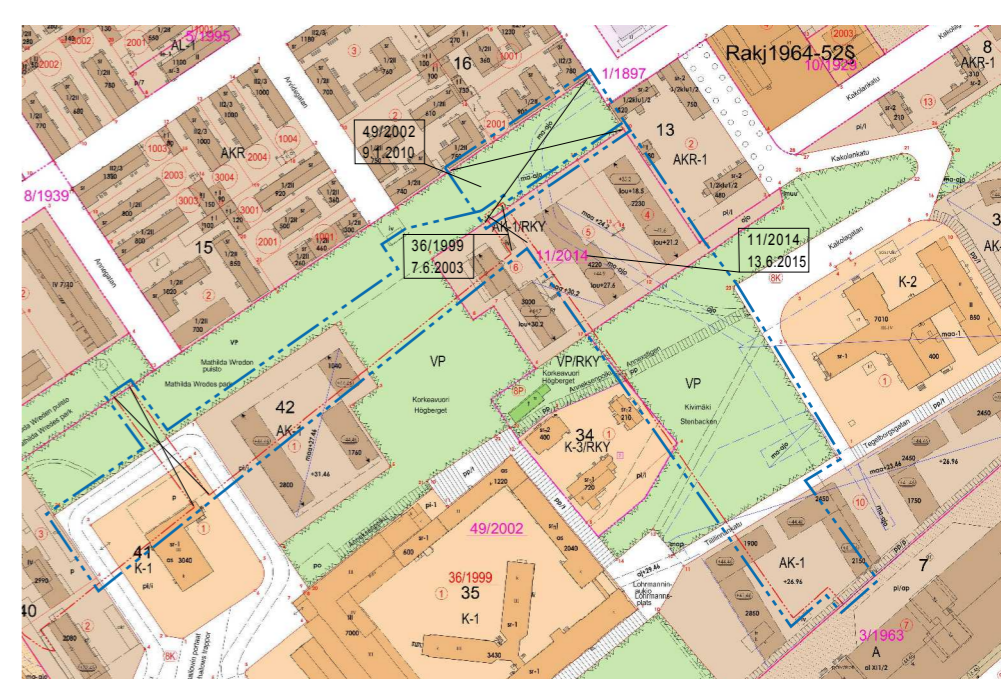


SIJAINTIKARTTA



POISTUVA KAAVA

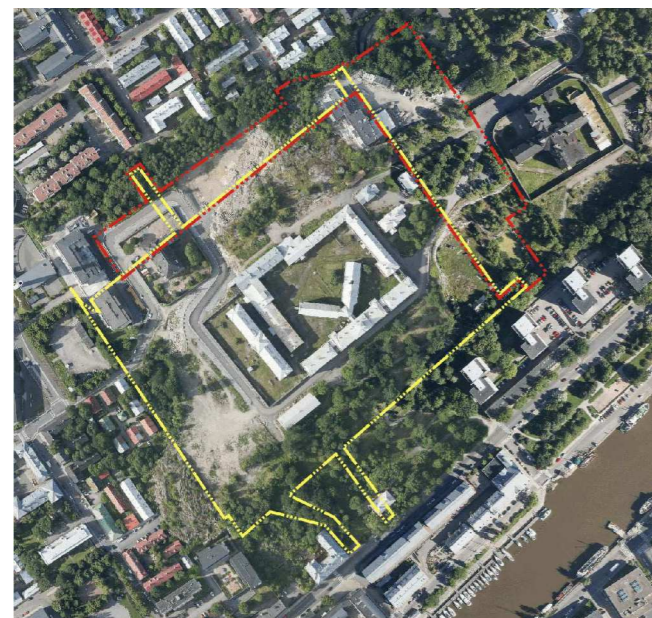
Merkintöjen selite:



3 m kaava-alueen rajan ulkopuolella oleva viiva, jota otsakkeessa mainittu kaavannuutos koskee ja joita aiemmat kaavamerkinnot ja -määräykset poistuvat.

49/2002
9.1.2010

Poistuvan kaavan tunnus ja voimaantulopäivä.



MAANALAISTEN KAAVOJEN RAJAUKSET ILMAKUVASSA
-keltainen rajaus olemassa oleva
-punainen rajaus suunniteltu laajennus

ASEMAKAAVAMERKINNÄT JA -MÄÄRÄYKSET:



Puisto.
Alue tulee hoitaa luonnontilaisen kaltaisena viheralueena, jolla säilytetään puuston ja kasvillisuuden peitteisyys. Alueella tapahtuva aitaaminen tulee tehdä tummasävyisellä metallisäleaidalla.

/RKY

Alue kuuluu Kakolanmäen valtakunnallisesti merkittävään kulttuuriympäristöön. Rakennuskantaan, rakenteisiin, viherympäristöön, kulkuväyliin ja vastaaviin tehtävistä muutoksista on neuvoteltava museoviranomaisen kanssa ennen rakennus- tai toimenpidelupaa koskevan päätöksen antamista.



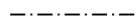
3 m kaava-alueen rajan ulkopuolella oleva viiva.



3 m maanalaisen kaava-alueen rajan ulkopuolella oleva viiva.



Korttelin, korttelinosan ja alueen raja.



Osa-alueen raja.



Maanalaisen osa-alueen raja.

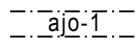
008
VIII

Kaupunginosan numero.

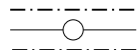
Kaupunginosan nimi.

Mathilda

Alueen nimi.



Ajoyhteys.
Alueelle saa sijoittaa maanalaiseen tilaan johtavan sisäänkäynnin ja kunnallistekniikan sekä energiahuollon tarvitsemia johtoja ja rakennelmia.



Johtoa varten varattu alueen osa. (kk=kaukokylmä, k=kaukolämpö)
Kaukolämpötunneli saa sijaita korkeustasojen -12.46... -55.46m (N2000) välillä.



Yhdyskuntateknistä huoltoa palvelevan maanalaisen rakentamisen alue suojavyöhykkeineen. Alue varataan puhdistamon käyttöön.

Alueen merkittävä maanpäällinen kuormittaminen sekä maa- tai kallio-perään kajoavat toimenpiteet, kuten louhinta, mittava maankaivu, pora-kaivojen tai maalämpöjärjestelmien rakentaminen, edellyttävät maanalaisiin tiloihin, rakenteisiin tai laitteisiin kohdistuvien vaikutusten selvittämistä sekä omistajan/haltijan kuulemista.

Rakentamisessa tulee huolehtia siitä, että louhittavien tilojen ja kauko-lämpötunnelin väliin jää riittävät koskemattomat kerrokset. Louhittavan tilan ja maanpinnan väliin tulee jättää niin paksu koskematon kerros, ettei aiheudu sortumis- tms. riskiä tai muita ongelmia yläpuolisen alueen maanpinnan käytölle.

Alue sisältää louhittavien tilojen lisäksi tarvittavat kantavat kallio pilarit myös aluerajauksen reunalla. Vastaavasti on toimittava rajauksen ulkopuolella, jos sinne osoitetaan mahdolliseksi rakentaa maanalaisia tilaa. Aluerajauksen molemmin puolin tulee erillisillä maanalaisilla tiloilla olla lujitus- ja suojavyöhyke, joka osaltaan toimii kantavana rakenteena tilan ympärillä.

Kaikkien jätevedenpuhdistamoon liittyvien tilojen maanpäällisten osien sopeutumiseen ympäristöön on kiinnitettävä erityistä huomiota. Kallioon louhittavat tilat on sijoitettava, louhittava ja lujitettava siten, ettei niistä tai niiden käytöstä aiheudu haittaa kaukolämpötunnelille, sen ajoyhteydelle tai muille maanpäällisille tai maanalaisille tiloille tai rakenteille.

Ennen rakennusluvan myöntämistä luvan hakijan on esitettävä kaikilta puhdistamon yläpuolelle tai välittömästi viereen toteutettavilta hankkeilta hyväksytyt louhintasuunnitelmat ja louhinnan ympäristöselvityksen lisäksi myös kalliomekaaninen tarkastelu vaikutuksista puhdistamon kantavaan kalliorakenteeseen.



Alueen osa, jolla avolouhinta ei saa ulottua tason +24 alapuolelle. Niillä osa-alueilla, joilla kallio pinta on jo alempana, on varauduttava kallion rakenteelliseen lujitukseen, jos tälle alueelle tulee maanpäällisiä rakennuksia tai rakenteita.



Alueen osa, jolle saa sijoittaa maanpinnalle tai rakennukseen johtavan ilmanvaihtokuilun ja puhdistamon toiminnan kannalta välttämättömiä teknisiä tiloja. Kuilun maanpäällisen osan sovitamiseen kaupunkikuvaan on kiinnitettävä erityistä huomiota. Ilmanvaihtohormin aiheuttama melu asuinrakennusten ulkopuolella ei saa ylittää 45 dBA.



Maanalainen ajoyhteys, jolle saa sijoittaa maanalaisen tilan ilmanvaihtohormeja.

YLEISMÄÄRÄYKSET:

Kaava-alueetta koskevat maanpäälliset asemakaavat 49/2002, 11/2014 ja 2/2016, jotka jäävät voimaan muilta osin, paitsi tähän asemakaavaan merkityin muutokset Mathilda Wreden puiston osalta. Kaava-alue rajautuu voimassa olevaan maanalaiseen asemakaavaan 36/1999.

Alueen rakentamisessa on huomioitava ma-ET-alueetta koskevat rajoitukset. Alueen likimääräinen sijainti suojavyöhykkeineen on osoitettu alueelta laaditussa Kakolanmäen maankäytön kallio-tekniisessä selvityksessä 7.1.2011.

Maanalaisen rakentamisen suunnittelussa ja toteutuksessa on kiinnitettävä erityistä huomiota suojavyöhykkeen sisään tai sen yläpuolelle sijoittuvasta muusta rakentamisesta johtuviin selvitystarpeisiin ja rajoituksiin.

Lupa-asiakirjoihin tulee liittää selvitys rakentamisen ja toiminnan aikaisten työmaa- ja hule-vesien hallintamenetelmistä.

Maanalaisten tilojen rakentaminen ei saa aiheuttaa ympäristölle haitallista orsi- eikä pohja-veden pinnan alenemista.

Rakentamisen yhteydessä tulee seurata alueelta poistettavien täyttömaiden laatua. Jos täyttömaiden laatu aiheuttaa epäilyn mahdollisista haitta-aineista tai täyttömaa sisältää jäteaineita, on asiassa otettava yhteyttä ympäristönsuojeluviranomaiseen. Tällöin maa-ainesten kaivu on tehtävä ympäristötekniisessä valvonnassa sekä varmistettava haitallisten aineiden toimittaminen asianmukaiseen käsittelyyn.

Lämpöpumpukaivojen toteutukseen maanalaisen kaavan alueella ja sen läheisyydessä liittyä seuraavia kallioteknisiä rajoitteita: Puhdistamon alueen sisäpuolelle, ja 30 metrin etäisyydelle kaavarajasta ei pidä myöntää porauslupaa lämpöpumpukaivolle ennen kuin laajenuksen tilavaraukset ovat toteutuneet puhdistamon toimintojen kannalta tarvittavassa laajuudessa.

Puhdistamon toiminta on järjestettävä niin, että melutaso ulkona asutuksen läheisyydessä ei ylitä päiväohjearvoa (klo 7-22) 55 dB eikä yöohjearvoa (klo 22-7) 50 dB.

Pelastusturvallisuus ja henkilöturvallisuus:

Maanalaisista tiloista tulee suunnitella ja järjestää uloskäytävät, savunpoisto ja pelastus-yhteydet maanpinnalle pelastusviranomaisten hyväksymällä tavalla. Sammutustarkoitukseen liittyvien uloskäyntien läheisyydessä tulee olla vesiasema.

Tähän asemakaavakarttaan liittyy selostus, jossa on esitetty kaavan lähtökohtiin ja tavoitteisiin liittyvät tiedot, kaavaratkaisun perustelut sekä kuvaus kaavasta ja sen vaikutuksista.

TURKU		ÅBO		Asemakaavavaltuus Detaljbeteckning	26/2014
Työnimi Arbetsnamn		"Kakolanmäen puhdistamon laajennus"		Diari numero Diarienummer	11036-2012
Osoite Adress		Kakolankatu, Michailowinkatu		Mittakaava Skala	1:2000
<p>Asemakaavanmuutos</p> <p>Kaupunginosa: 008 VIII VIII Virkestysalue: Mathilda Wreden puisto (osa) Mathilda Wredes park (del)</p> <p>Maanalainen asemakaava ja asemakaavanmuutos seuraavien alueiden alapuolella</p> <p>Kaupunginosa: 008 VIII VIII Korttelit: 7,13,34,41 ja 42 (osat) 7,13,34,41 och 42 (delar) Kadut: Michailowinkatu (osa) Michailowsgatan (del) Tiiliinnankatu (osa) Tegelborgsgatan (del)</p> <p>Virkestysalueet: Kivimäki (osa) Stenbacken (del) Korkeavuori (osa) Högberget (del) Mathilda Wreden puisto (osa) Mathilda Wredes park (del)</p> <p>Puistopolku: Anneksenpolku (osa) Annexstigen (del)</p> <p>Maanalaisella asemakaavalla ja asemakaavanmuutoksella muodostuu maanalaisia yhdyskuntateknisen huollon alueita.</p>					
Kaavoituksen pohjakartta täyttää asemakaavan pohjakartalle asetetut vaatimukset. Baskartan uppfyller de krav som ställs på detaljplanens baskarta.					
Kaupungeodeetti Stadsgeodet		<i>Ilka Saarikmäki</i>		3.1.2017	
LUONNOS Utkast	KSYLK hyväksynyt Godkänd av SPMND	EHDOTUS Förslag	KSYLK hyväksynyt Godkänd av SPMND		
Hyväksytty kaupunkisuunnittelu- ja ympäristölautakunnassa Godkänd av stadsplanering- och miljönämnd		KSYLK:n sihteeri SPMND:n sekreterare			
		Satu Lehto		21.11.2017 §342	
Tullut voimaan Trätt i kraft		13.1.2018			
YMPÄRISTÖTOIMIALA • KAUPUNKISUUNNITTELU • KAAVOITUSYKSIKKÖ MILJÖSEKTORN • STADSPLANERINGEN • PLANLÄGGNINGSENHETEN					
Muutettu 13.11.2017 Muutettu 17.5.2017 (lausunnot)		Piirittäjä Ritäre	Päivi Mykrä	Vaivastellija Beredare	<i>Sissi Quickström</i> Sissi Quickström
TURKU ÅBO	17.2.2017	Toimialajohtaja Sektordirektör		<i>Christina Hovi</i> Christina Hovi	