



Rakennushistoriaselvitys

Turun konserttitalo

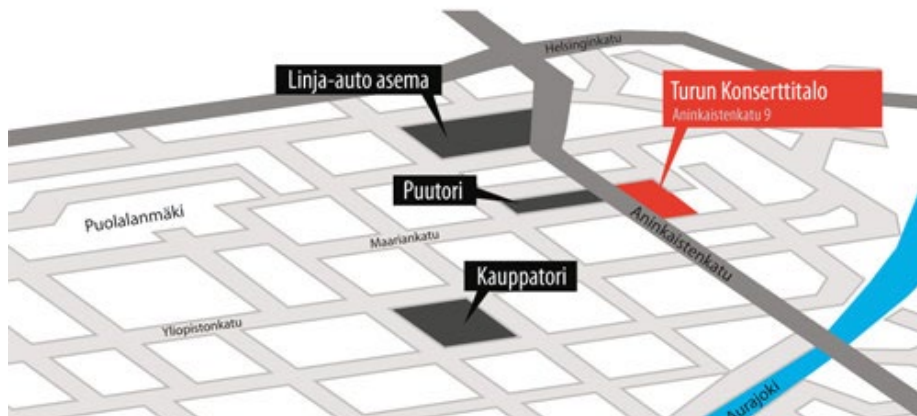
VI/26/5

Teija Mustonen 30.11.2011



## Sisällys

1. Johdanto	4	3. Eteishallin penkit	68
2. Rakennushistoria	7	4. Luettelo Tilaliikelaitoksen konserttitalomateriaaleista	69
2.1. Suunnittelu ja ensimmäiset rakennusvaiheet	7	5. Kuvaluettelo	71
2.2. Muutokset 1960-luvulla ja sen jälkeen	16	6. Piirustukset	79
3. Keilahalli	20	7. Rakennustaito 1952, 16–17: Göteborgin ammattikoulu	
4. Talotekniikka	22		
5. Viittaukset Viipurin konserttitaloon	24		
6. Nykytilanne	26		
6.1. Julkisivut	26		
6.2. Sisäänkäynnit ja sisätilat	27		
6.2.1. 1. kerros	27		
6.2.2. 2. kerros	41		
6.2.3. 3. kerros	51		
6.2.4. Ullakko	53		
6.2.5. 1. kellarikerros	55		
6.2.6. 2. kellarikerros	57		
7. Lopuksi	60		
Viitteet	62		
Lähteet	63		
Liitteet:	65		
1. Oy Boman Ab:n tarjous	65		
2. Göteborgin ammattikoulun juhlasalin rakennustoimikunnan päätös	66		



## 1. Johdanto

Göteborgin ammattikoulun, nykyisten Turun ammatti-instituutin ja konserttitalon, paikka Parkinmäellä päätettiin vuonna 1938. Sen katsottiin olevan sopivin, koska se sijaitsi linja-auto- ja rautatieaseman välittömässä läheisyydessä. Näin ollen sijainti oli otollinen oppilaiden ja juhlasaliin saapuvien vieraiden kannalta.<sup>1</sup> Syksyllä 1939 syttynyt talvisota kuitenkin siirsi rakentamista ja varsinaiset työt voitiin aloittaa ammattikoulun osalta vasta vuonna 1947 ja juhlasalin tiimoilta 1949<sup>2</sup>.

Sysäyksen rakennusprojektin jatkamiselle sodan jälkeen antoi Turun kummikaupunki Göteborg<sup>3</sup>. Kummitoiminta Turun ja Göteborgin välillä oli saanut alkunsa Tukholmassa vuoden 1940 tammikuussa, jolloin Tukholman kaupungin aloitteesta Ruotsin kaupunkiliiton kolmentoista suurimman kaupungin edustajat kokoontuivat. Tapaamisessa syntyi kummikunta-ajatus, jota alettiin saman tien toteuttaa ja jo 31.1.1940 Göteborgin kaupunginhallitus perusti toimikunnan suunnittelemaan Turulle annettavaa apua.<sup>4</sup>



Göteborgin kaupunki lahjoitti ammattikoulua varten Suomessa rahaksi muutettavia tarvikkeita noin 90 miljoonan markan arvosta sekä sen lisäksi erilaisia työkaluja, koneita ja muuta irtaimistoa noin 25 miljoonan markan edestä. Myös lukuisat yhdistykset, toiminimet ja yksityiset henkilöt osallistuivat lahjoituksiin. Kiitollisuuden osoituksena Göteborgilaisia kohtaan päätti kaupunginvaltuusto antaa koulun nimeksi Göteborgin ammattikoulu.<sup>5</sup>

Rakennuskompleksi suunniteltiin käsittämään kuusi koulurakennusta ja juhlasalirakennuksen<sup>6</sup>. Piirustukset tilattiin arkkitehti Risto-Veikko Luukkoselta.<sup>7</sup> Avustajana toiminut Ahti Korhonen työskenteli Luukkoson ja Aarne Hytösen arkkitehtuuritoimistossa<sup>8</sup>. Juhlasalin akustiikasta vastasi erikoisasiantuntijana toiminut yli-insinööri Paavo Arni<sup>9</sup>.

Rakennushistoriaselvityksen lähteinä olen käyttänyt pääasiassa Turun Kaupunginarkiston, Tilaliikelaitoksen arkiston ja Rakennusvalvonnan piirustuksia, sekä kirjallisia ja sähköisiä lähteitä. Lisäksi olen haastatellut keilahallin aikaisempaa yrittäjää, Kimmo Seirala. Liitteenä oleva Rakennustaito 1952 – lehden kattava artikkeli kokoaa hyvin yhteen rakennusten yksityiskohtia ja rakenteita sekä käytettyjä materiaaleja. Viimeisimmät piirustukset rakennuksesta on tehty vuonna 2004. Niihin ei ole piirretty kaikkia 1990-luvulla tehtyjä muutoksia, joten olen lisännyt ne piirustuksiin, jotta talon nykyisestä pohjakaavasta saisi paremman kuvan. Lähes kaikista tutkimuksessa esitetyistä piirustuksista on tutkimuksen lopussa suuremmat kopiot. Rakennushistoriaselvitys on tehty Mynämäen käsi- ja taideteollisuusoppilaitoksen rakennusrestauraation linjan harjoitustyönä loka-marraskuussa 2011 Turun Museokeskukselle.

Vasemmalla: ylhäällä sijaintikartta. Alla konserttitalon pääjulkisivu 1950-luvun alussa. TMK.  
Oikealla: pääjulkisivu 1950-luvulla. TMK.





Aninkaistentori, nykyinen Puutori, 1930-luvun alussa. Taustalla näkyy Parkinmäki, jolle konserttitalo rakennettiin. TMK.

## 2. Rakennusvaiheet

### 2.1. Suunnittelu ja ensimmäiset rakennusvaiheet

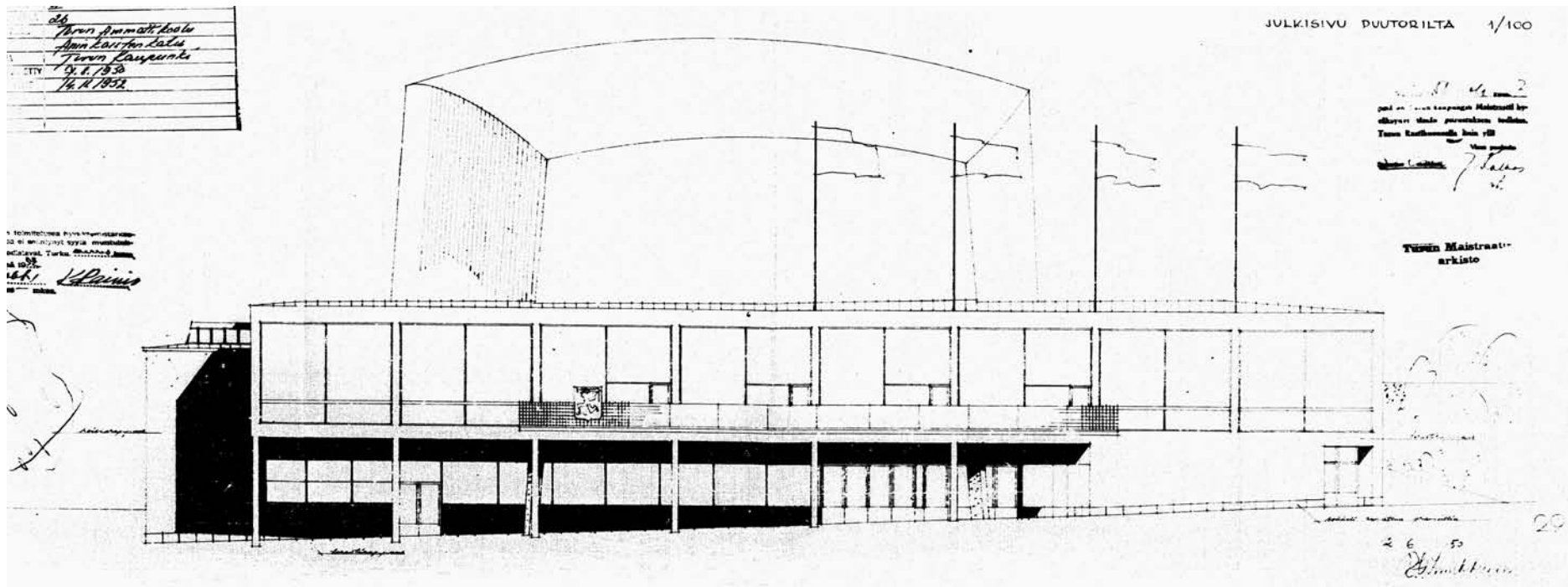
Suunnittelija	Risto-Veikko Luukkonen
Rakennuttaja	Turun kaupunki
Rakennusvuosi	1952
Runko	Teräsbetoni, teräs- ja puurakenne
Kate	Alumiini
Vuoraus	Roiskerappaus, uurrettu alumiini, teräs ja lasi
Ulkovärit	Vaaleanruskea, valkoinen
Alkuperäinen käyttötarkoitus	Ammattikoulun juhlasali ja Kaupunginarkiston lisätila
Muutokset	Useita muutoksia, mm. 1963 ja 1996
Nykyinen käyttötarkoitus	Konserttitalo ja keilahalli
Omistus	Turun kaupunki

Konserttitalon louhintatyöt suoritettiin 11.1.1949–19.5.1949 ja 15.3.1950–30.8.1950 välisinä aikoina.<sup>10</sup> Vuosien 1950–51 vaihteessa oli kova pula sementistä, mutta pieniä määriä eri paikoista lainaamalla tultiin jotenkuten toimeen. Vuoden 1950 aikana voitiin suorittaa ainoastaan louhinta- ja betonilauδοitustöitä ja miltei koko loppuvuodeksi työt keskeytyivät. Kun 3.4.1951 Rakennusainetoimikunta Helsingissä myönsi konserttitalon rakentamiseen sementtiä, pääsivät työt viimein kunnolla käyntiin.<sup>11</sup>

Konserttitalon harjannostajaiset pidettiin joulukuun kahdeksas päivä ja avajaisia juhlittiin 27.11.1952. Valmistuessaan rakennus oli tilavuudeltaan 39 000 m<sup>3</sup> ja varoja siihen oli myönnetty 366 356 342 mk. Irtaimiston arvo oli noin 20 mmk.<sup>12</sup>

Sibeliuksenkadun ja Aninkaistenkadun kulma 1950-luvulla. TMK.





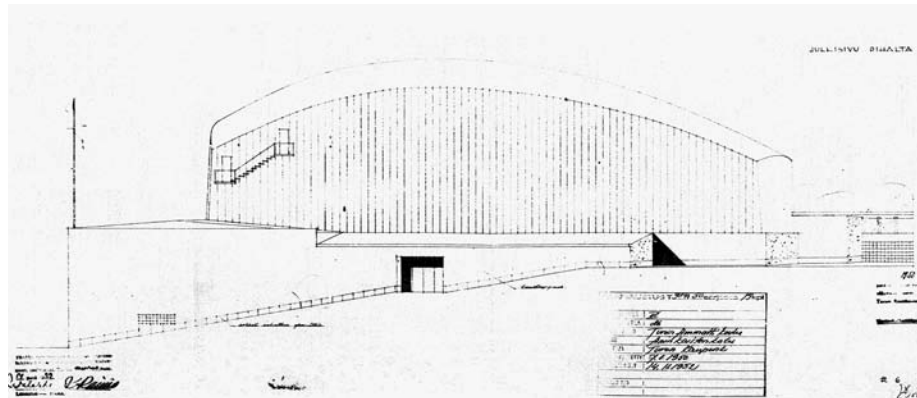
Julkisivupiirustus 1952.

## Julkisivut

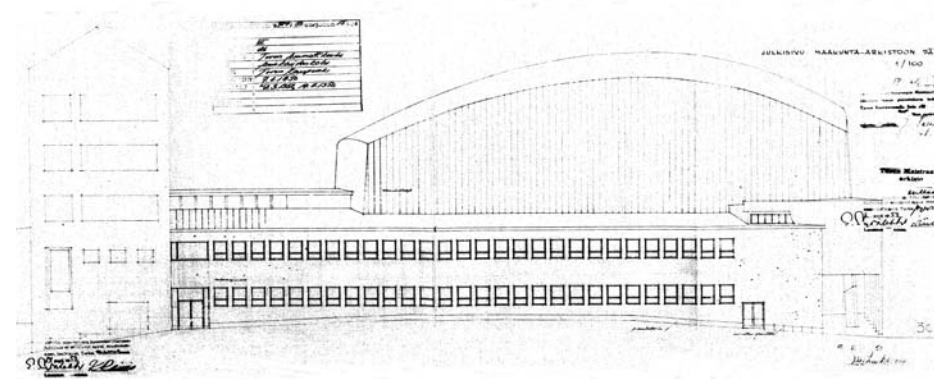
Konserttitalon pääjulkisivu rakennettiin Puutorille päin Aninkaistenkadun suuntaisesti. Sibeliuksenkadun puoleinen osa ensimmäisestä kerrosta jäi hieman korkeammaksi. Rakennus rakennettiin teräsbetonirunkoiseksi lukuun ottamatta juhlasalin kattoa, joka rakennettiin teräs- ja puurakenteiseksi. Julkisivuun on piirustuksiin merkattu terasti- ja roiskerappausta. Ensimmäiseen kerrokseen rakennettiin näyttävä sisäänkäynti ja suuret näyteikkunat sekä omat sisäänkäyntinsä keilahalliin ja musiikkiopiston tiloihin.

Pilarien kannattama toinen kerros rakennettiin osittain sisäänkäynnin päälle, muodostaen katetun tilan. Toisen kerroksen korkeana kohoava julkisivu tehtiin uurretusta alumiinista, teräksestä ja lasista, ja sen keskelle on suunnitelmassa piirretty parveke. Rakennuksen keskelle nostettiin alumiinikatteinen korkea, patamainen kolmas kerros, jonka alle jäi konserttisali ja joka antoi rakennukselle erikoisen ulkomuodon. Neljä lipputankoa ja matala kaide sijoitettiin toisen kerroksen katolle.



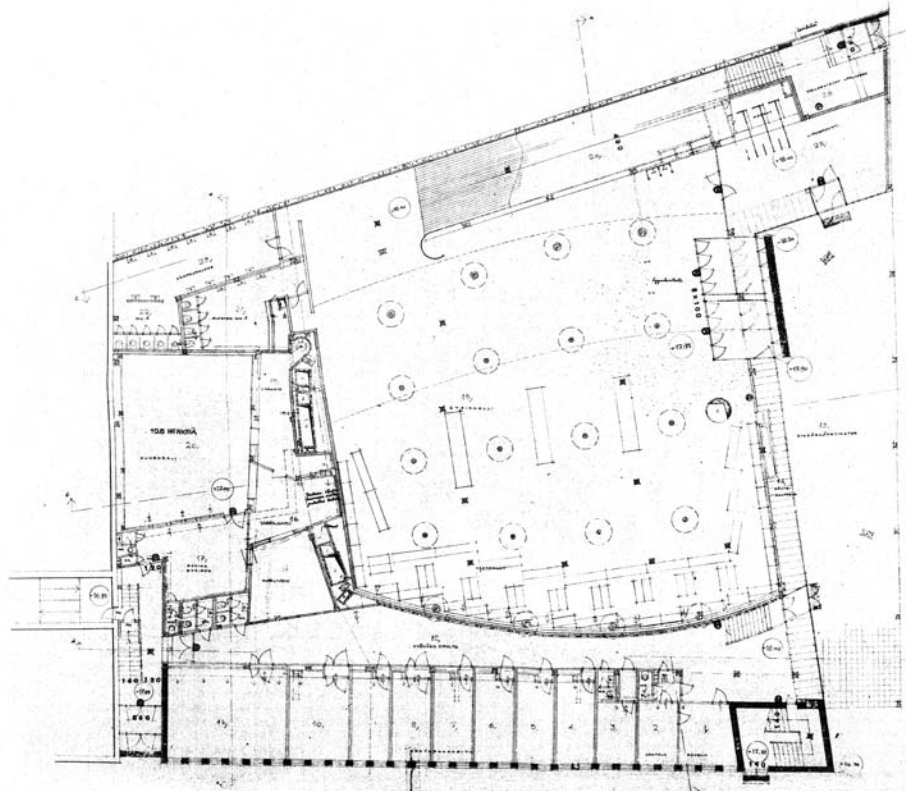


Julkisivupiirustukset pihan puolelle ja Sibeliuksenkadun suuntaan 1952.

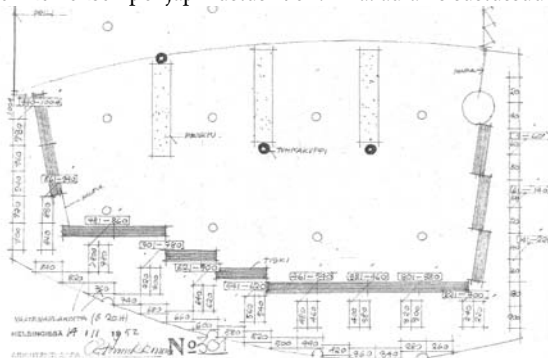


Pihanpuoleinen julkisivu rakennettiin myös mäen muotojen mukaan, viistosti Aninkaistenkadulta kohti ammattikoulua. Aninkaistenkadun puoleiseen päähän sijoitettiin ensimmäisen kerroksen tasalle matala lasitiili-ikkuna ja keskelle julkisivua pariovet. Seinämateriaaliksi piirustuksiin on merkattu terastirappaus. Kolmas, muhkea kerros rakennettiin viistosti aina ammattikoulun puoleisesta päädyistä lähelle Puutorin puoleista laitaa. Kerroksen seinään, melko korkealle on piirustuksiin merkattu kaksi ovea, joiden välillä ovat rappuset. Rakennuksen toinen pää rakennettiin kiinni koulukompleksiin.

Sibeliuksenkadun suuntaiseen julkisivuun rakennettiin sisäänkäynnit rakennuksen molempiin päihin. Seinään on merkattu roiskerappaus. Ensimmäiseen ja toiseen kerrokseen muodostuivat pitkät ikkunarivit. Kolmannen kerroksen ammattikoulunpuoleiseen päädtyyn on suunnitelmiin merkattu rivi matalia ikkunoita. Aninkaistenkadunpuoleiseen päädtyyn rakennettiin matala lasitiilinen ikkunarivi.



Yllä: ensimmäisen kerroksen pohjapiirustus 1952. Alla: aulan sisustus suunnitelma.

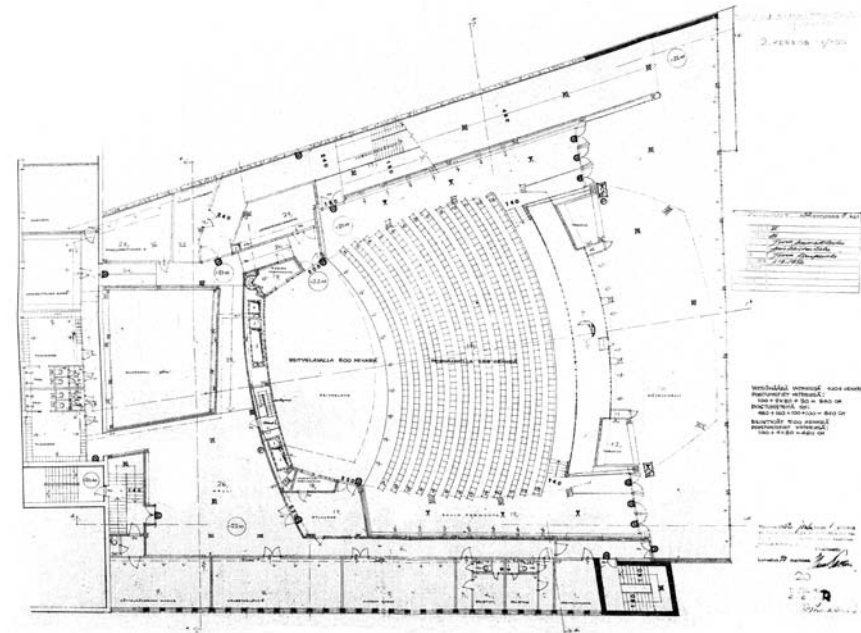


## 1. kerros

Pääsisäänkäynti taloon sijoitettiin Aninkaistenkadun puolelle ja sen neljän parioven kautta kulku eteishalliin. Oikealle jäävistä ovista oli kulku lipunmyyntiin. Sisäänkäynnin edessä olevan syvennyksen lattia rakennettiin Crittal-systeemin mukaisella lämmitysputkistolla, jonka avulla edusta voitiin talvella pitää lumettomana. Eteishallia rakennettiin kannattelemaan kaksikymmentä sieniholvia. Kattoon tehtiin äänen- ja lämmön eristeeksi asbestiruiskutus parantamaan akustisia ominaisuuksia ja estämään juhlasalin lattialämmitysputkiston lämpöä siirtymästä eteishalliin. Lattia rakennettiin mukailemaan maanpinnan muotoja. Kauneushuone ja miesten wc olivat hallin perällä. Luukkonen teki myös eteishallin sisustuksesta suunnitelman, jossa useita pieniä naulakoita on sijoitettuna hallin kaarevalle seinustalle. Keskelle on merkattu kolme pitkää penkkiä, joiden päässä on tuhkakupit. Pääpiirustuksissa Aninkaistenkadun puolella, julkisivun oikeassa reunassa on sisäänkäynti keilahalliin ja vasemmassa päässä musiikkiopiston tiloihin. Musiikkiopiston käytävän alkuun rakennettiin kahden pilarin kannattelema eteishalli ja käytävän varrelle kanslia, johtajan huone sekä opetustiloja. Aninkaistenkadun ja Sibeliuksen kadun kulmaan sijoitettiin porrashuone, jonka kautta on kulku toiseen ja kolmanteen kerrokseen sekä ammattikoulun puolelle. Rakennuksen takaosaan tehtiin tilat Yleisradiolle; puhestudio, tarkkaamo ja varastoja sekä kahden kerroksen korkuinen kuorosali, joka rakennettiin irralliseksi muista rakenteista, omalla rungolla.

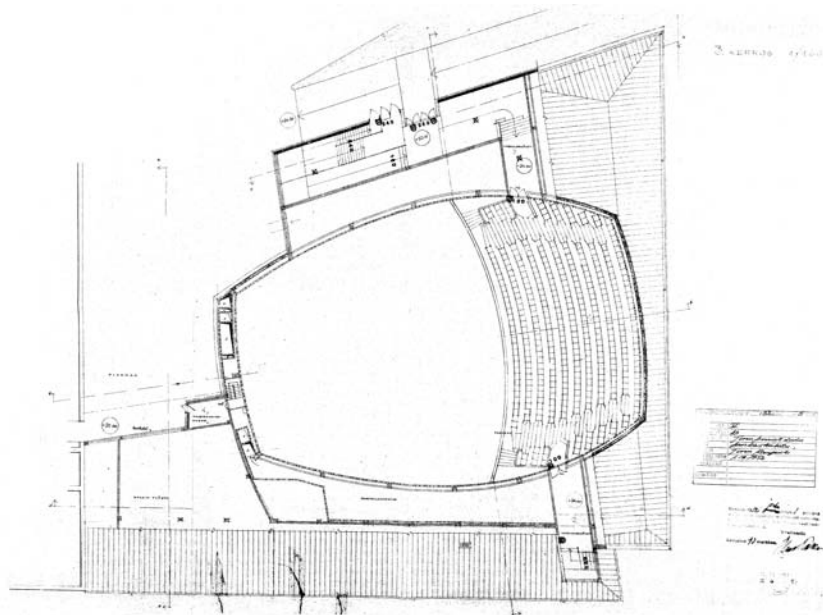
## 2. kerros

Eteishallista toiseen kerrokseen rakennettiin kookosmatolla päällystetty loiva luiska. Avaran kävelyhallin julkisivun puoleinen seinä rakennettiin kokonaan lasista teräskarmien varaan. Viistoa kattoa kannattelemaan tehtiin kaksi pilaria. Avajaisten yhteydessä kävelyhallin toiselle päätyseinälle paljastettiin Olli Miettisen Turku-aiheinen maalaus<sup>13</sup>. Kävelyhallin kukkasijoitus -suunnitelmaan on sijoitettu vapaasti rivitettyjä ruukkukasveja, joiden kukkien väri on sininen. Päätyihin on sijoitettuna korkeampia viherkasviryhmiä. Varsinainen juhlasali rakennettiin kerroksen keskelle. Talon valmistuttua salia kehuttiin sen akustisilta ominaisuuksiltaan yhdeksi Euroopan parhaimmista<sup>14</sup> ja niihin kiinnitettiin suurta huomiota suunnittelu- ja rakennusvaiheissa. Juhlasalin permannolle asennettiin 633 vihreällä samettikankaalla päällystettyä istuinta<sup>15</sup>, joiden suunnittelijaksi valittiin Oy Boman Ab<sup>16</sup>, (Liitteet 1 ja 2) jota arvostettiin aikanaan laatuhuonekalujen valmistajana<sup>17</sup>. Viuhkan mallisen katsomon sivuja kannattelemaan tehtiin kahdeksan pilaria. Esityslavan seinä tehtiin sivuun siirtyivistä levyistä, joiden takana oli valkokangas. Tilaa käytettiin useiden vuosien ajan myös Kaupunginteatterin esityssalina ja elokuvateatterina. Lavan taakse rakennettiin valaistus- ja radiotarkkaamo, varasto lavakorokkeille, pesu- ja pukuhuoneet, nuotisto sekä tilat jousi- ja puhallinsoittajille. Sibeliuksenkadun puoleisen käytävän varrella sijaitsivat solistien huoneiden lisäksi opettajanhuone, kuoron huone, orkesterilämpö ja näytelmäkerhon huone sekä eteishalli. Sisäpihalle johtavaan varauloskäyntiin tehtiin kulku permannon ja lavantakaisten tilojen kautta.



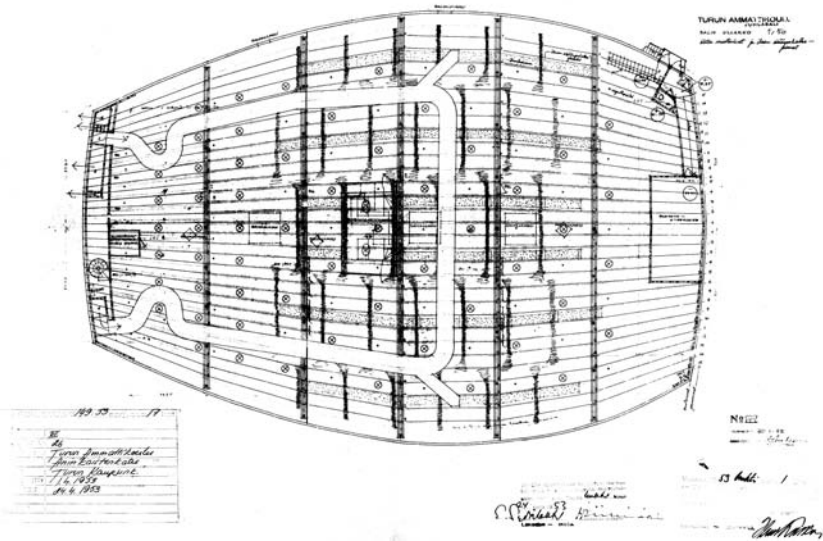
Yllä: toisen kerroksen pohjapiirustus 1952.  
Alla: kävelyhalli. TMK.





Konserttitalon kolmannen kerroksen keskelle nousi juhlasalin katto. Salin takaosassa katsomo rakennettiin 369-paikkaiseksi ja nousevaksi, ja sieltä johdettiin varauloskäynnit molempiin suuntiin. Sibeliuksenkadun puolelle tehtiin pitkä poistoilmakanava. Lavan taakse on suunnitelmiin merkattu rautaportaat rakennuksen toisesta kerroksesta, kolmannen kerroksen valojenhoituhuoneen kautta ullakolle. Rakennuksen taakse tuli paikka 170 pyörälle.

Juhlasalin yläpuolelle rakennettiin 2,5 metriä korkea ullakko, jonne sijoitettiin mm. elokuvahuone, seurantavalonheittinhuone, ilmakanaaleja ja kaksi savunpoistoluukkua tulipalon varalle. Ullakko jaettiin väliseinillä kolmeen osaan ja katon rakenteet suojattiin tulensuojamaalilla. Ullakon perälle tehtiin uloskäynti elokuvahuoneen ovelle johtaviin portaisiin. Juhlasalirakennuksen kellariin rakennettiin kaksikerroksinen keilahalli, joka valmistui vuonna 1953.

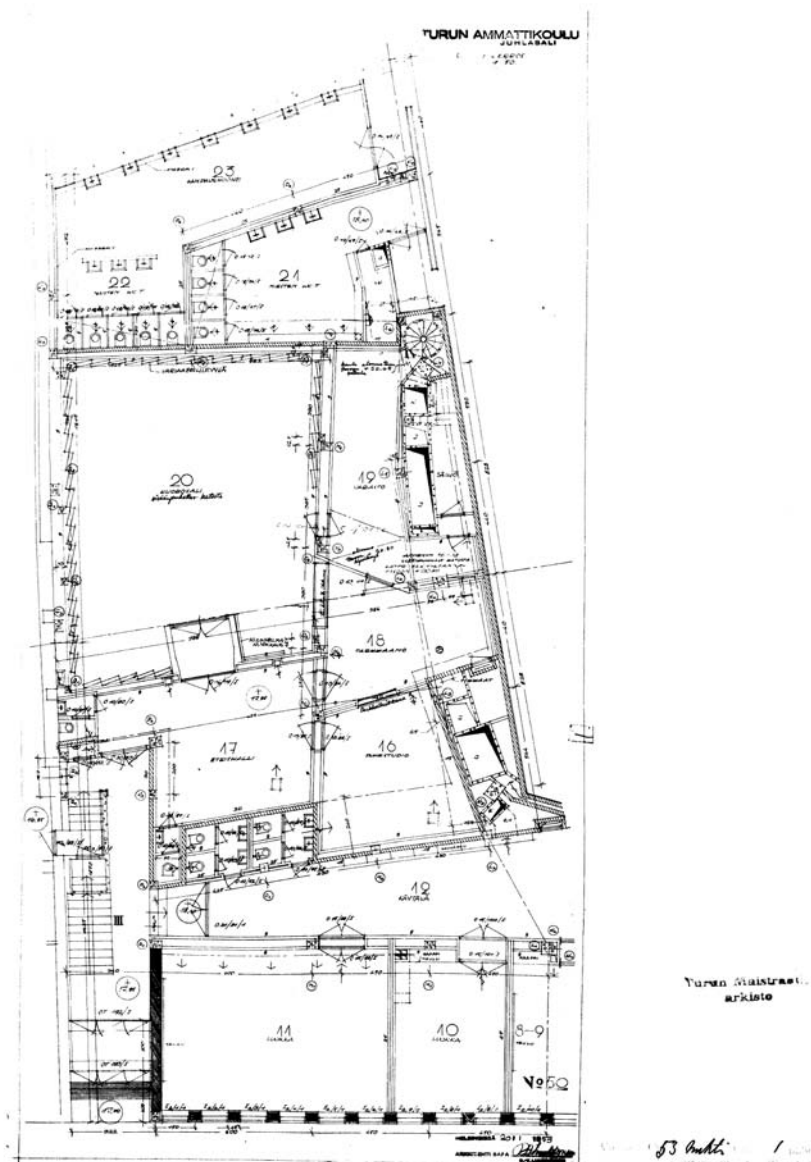


Kolmannen kerroksen pohjapiirustus 1952. Ullakon pohjapiirustus 1953.

## Maistraatin piirustukset 1953

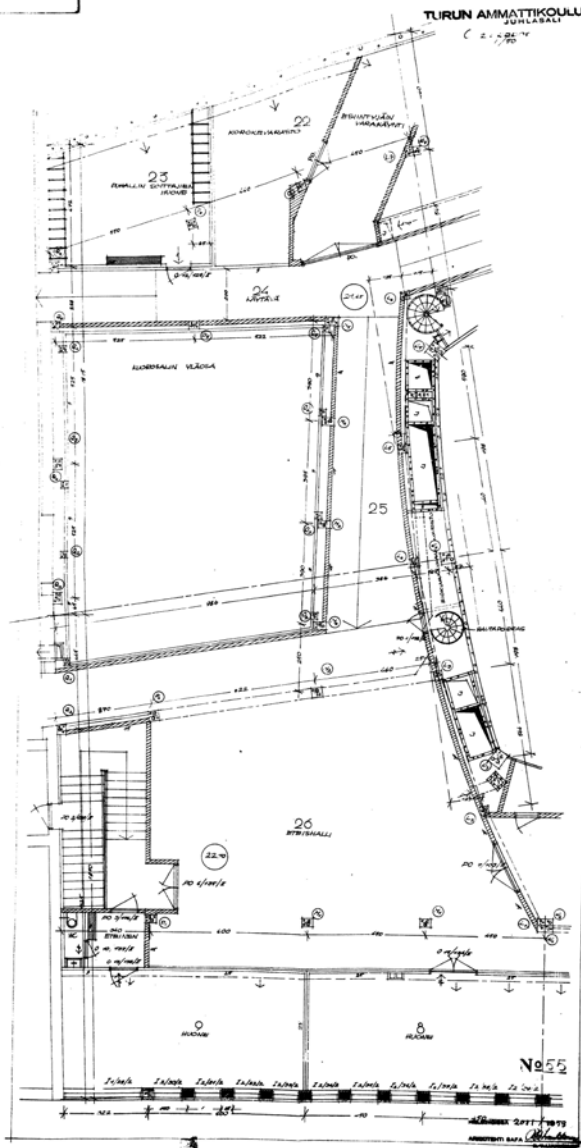
Lopputarkastuksessa todettiin, että konserttitaloon oli rakennusvaiheessa tehty useampia muutoksia, joten maistraatin pyynnöstä tehtiin uudet, paikkaansa pitävät piirustukset vuonna 1953. Ensimmäisessä kerroksessa muutoksia oltiin tehty muun muassa lipunmyyntiin ja Yleisradion tiloihin. Lippukassojen yhteyteen sijoitettiin wc ja varasto sekä palohälytyskeskus. Yleisradion osaan jäävän sähkökeskuksen paikalle rakennettiin puhestudio. Näin ollen tarkkaamo tuli puhestudion alkuperäiselle paikalle ja varastohuone jäi suuremmaksi. Myös kuorosalin sisäänkäyntiä siirrettiin hieman vasemmalle ja huoneen kulmaan rakennettiin kuunnelmanurkkaus. Musiikkiopiston tiloihin tehtiin muutoksia lähinnä huoneiden sisäänkäynteihin.

Toisessa kerroksessa juhlasalin lavaan tehtiin myös muutamia muutoksia. Alkuperäisiin suunnitelmiin ei ole merkitty käyntiä lavalta permannelle, kun taas vuoden 1953 piirustuksissa on muutaman askelman portaat lavan molemmissa päissä. Ne rakennettiin lisäportaisiksi salissa pidettäviä elokuvaesityksiä varten ja Luukkonen teki niihin erilliset piirustukset. Lavalta takakäytävään johtaviin oviin tehtiin pieniä muutoksia, samoin tarkkaamon ja takaseinän rakenteisiin. Pukuhuoneissa muutettiin lähinnä kiinteää sisustusta ja jousisoittajien huoneeseen asennettiin vaimennetut seinät.



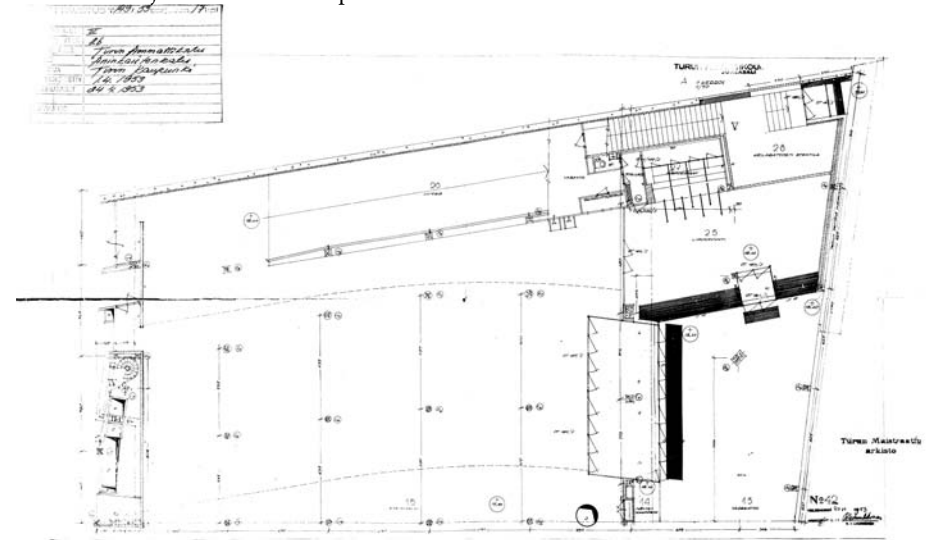
1. kerroksen pohjapiirustus 1953.

1953/1953



Toiseen kerrokseen on alkuperäisessä suunnitelmassa merkitty tehtäväksi suorat rautaportaat ullakolle. Vuoden 1953 piirustuksissa portaat ovat rautaiset kierreportaat. Kolmannessa kerroksessa ne johtavat myös kaiutinhuoneeseen valojenhoituhuoneen lisäksi. Alkuperäisessä suunnitelmassa kaiutinhuonetta ei ole. Kolmannessa kerroksessa muutoksia tehtiin myös hätäuloskäyntiin, johon suunniteltujen portaiden tilalle rakennettiin koko matkalle liuska. Käytävän varrelle sijoittuvaan ilmakeanavaan avattiin sisäänkäynti. Juhlasalin toisella puolella kävelyhallin yläosa on uusissa piirustuksissa merkattu jatkuvaksi kolmanteen kerrokseen saakka. Vuonna 1954 rakennustoimikunta päätti, että kävelyhallin ikkunoihin hankitaan "Ihanne"-säleverbhot<sup>18</sup>.

Ensimmäisen ja toisen kerroksen piirustukset 1953.



Turun Maistraatin  
arkisto

Turun Maistraatin  
arkisto

## 1958 kukkakioski

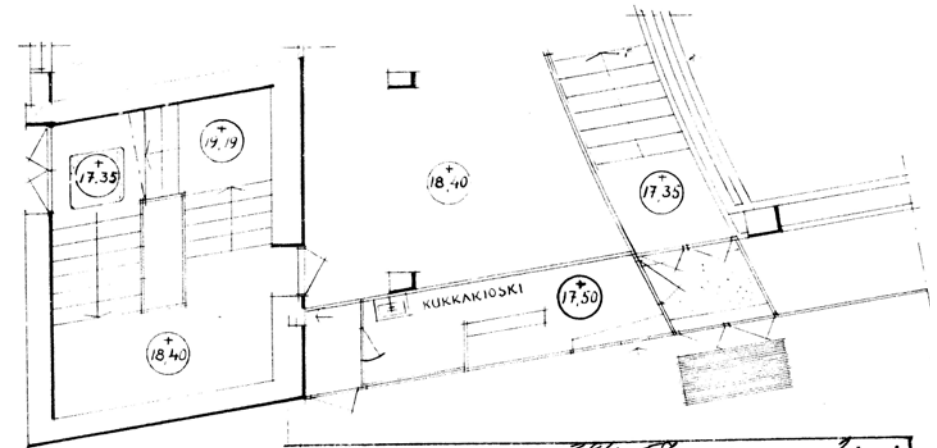
Suunnittelija A. Sandelin

Aninkaistenkadun pienen sisäänkäynnin ja Sibeliuksenkadun porrashuoneen väliseen näyteikkunaan sijoitettiin kukkakioski. Sisäänkäynti kioskiin on Aninkaistenkadun sisäänkäynnin kautta.

## 1958 kävelyhallin nojailupöydät

Kävelyhallin ikkunoiden eteen asennettiin rautarunkoiset, puukannella varustetut nojailupöydät.

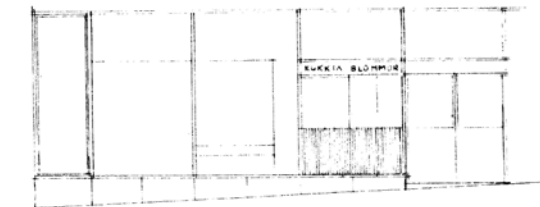
Oikealla: kukkakioskipiirustus vuodelta 1958.  
Alla: hallin nojailupöydät. TMK.



### 1. KERROS

KUKKAKIOSKIPiirustus T 3841/57 sarjassa 2 kpl	
LOKAALIN KYLÄ	57
LOKAALIN TILA	26
LOKAALIN NRO	2
LOKAALIN NIMI	Aninkaisten katu 9
LOKAALIN KAUPUNKI	Turun kaupunki
LOKAALIN PÄIVÄ	4.10.1957
LOKAALIN KUUKAUSI	18.11.1958
LOKAALIN KATU	ANINKAISTENKATU
LOKAALIN NIMI	

Vuonna 1957 Turun Maistraatti on Turun kaupungin maistraatti vahvisti nyt tämän piirustuksen Turun raatihuoneessa Kullen viila.  
Virallisesti:  
Lunastus - markkaa



JULKISIVU ANINKAISTENKÄDULLE

18.11.1958  
Hilmi  
Lunastus - markkaa





## 1970 linkkimasto

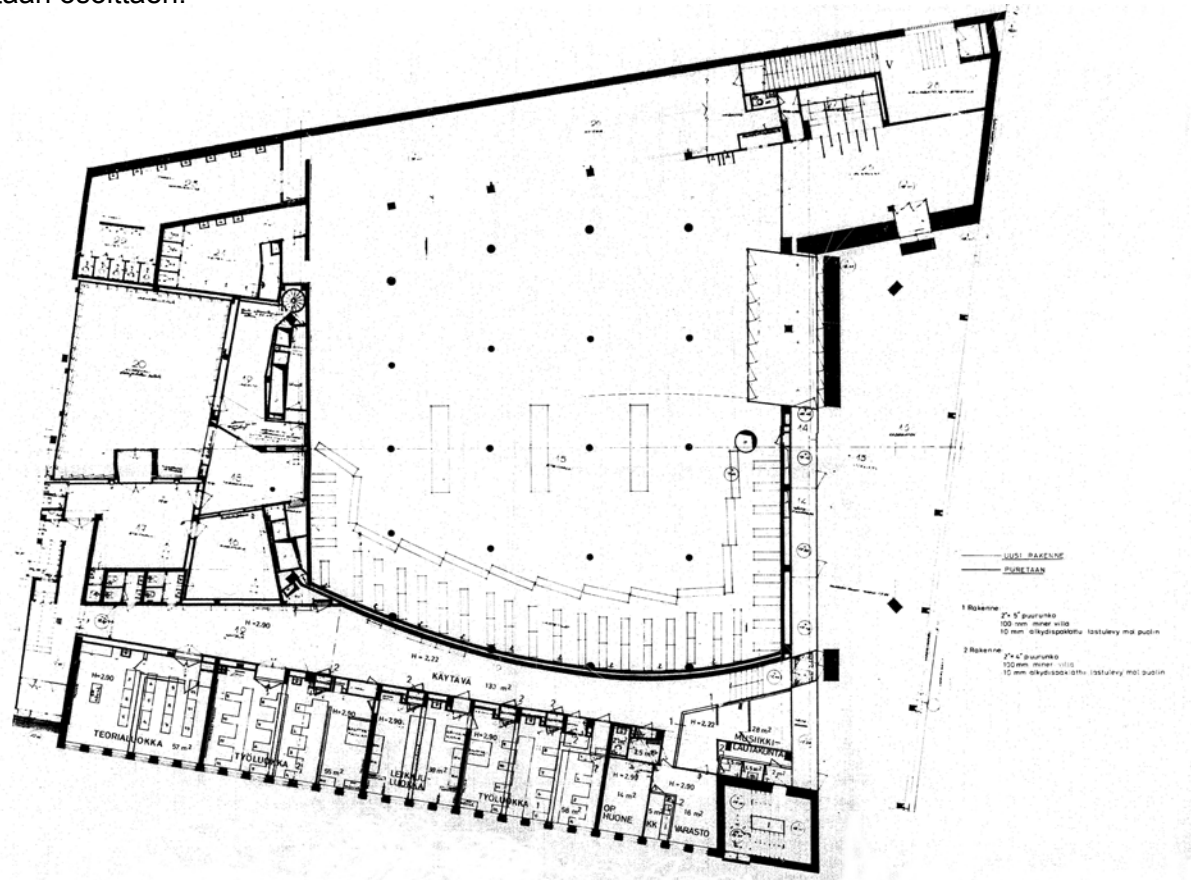
Suunnittelija Turun kaupunki, Talorakennusosasto, Antti Miettinen

Katolle rakennettiin Yleisradiolle linkkimasto ja sen vaatima linkkihuone ullakolle. Linkkihuone sijoitettiin ullakon keskiosaan, aivan seurantaheitinhuoneen viereen. Masto rakennettiin näiden väliin ja se nousi katolta noin metrin korkeuteen Aurajoen suuntaan osoittaen.

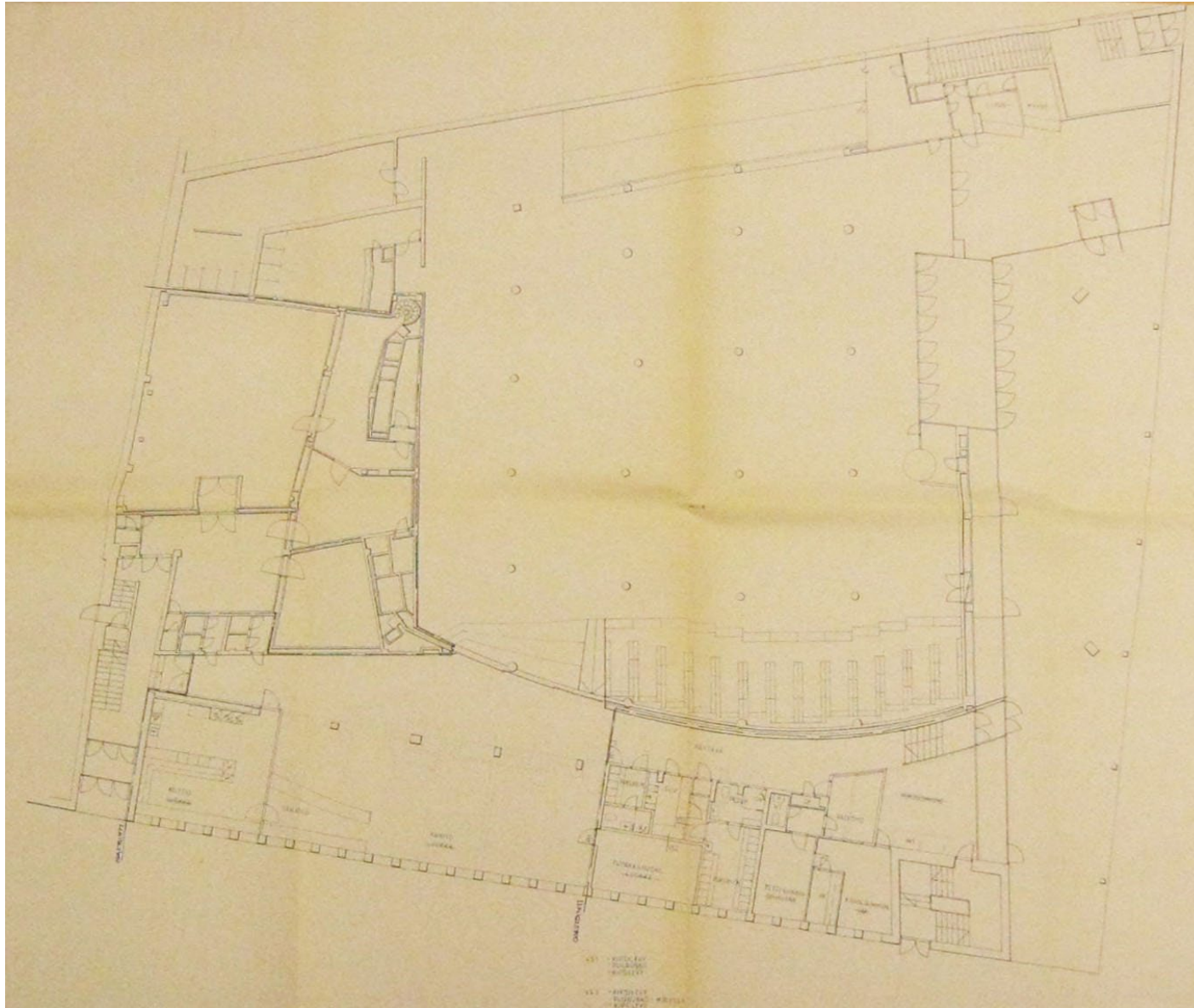
## 1975 muutoksia Musiikkiopiston huonetiloissa

Suunnittelija Turun kaupunki, Talorakennusosasto, Antti Miettinen

Musiikkiopiston tiloihin tehtiin muutoksia huone- ja komerotiloissa.



Pohjapiirustus 1975.



Ensimmäisen kerroksen pohjapiirustus 1996.

### 1982 wc-muutoksia

Suunnittelija Turun kaupunki, Talorakennusosasto, Leena Juvonen

Ensimmäisen kerroksen yleisövessoihin rakennettiin inva-wc: t ja koppien sijoittelua muutettiin.

### 1988 ajoluiska

Suunnittelija Turun kaupunki, Talorakennusosasto

Pihan puoleista ajoluiskaa levennettiin.

### 1996 peruskorjaus

Suunnittelija Turun kaupunki, talorakennusosasto, PVo/ ARS OY

Kolme vuotta kestäneen peruskorjauksen aikana rakennettiin uusi kahvio, asennettiin hissi ja muutettiin lipunmyyntiä. Vanha kahviotila muutettiin takaisin lipunmyyntikäyttöön ja kahviolle rakennettiin oma tilansa entisten luokkahuoneiden kohdalle ensimmäiseen kerrokseen. Ala-aulasta avattiin Sibeliuksenkadun suuntaan kulku-aukko kahvioon. Kahvion yhteyteen rakennettiin myös keittiö ja tupakkahuone. ARS OY suunnitteli tiloihin sisustuksen.

Hissi rakennettiin studiosta, toisen kerroksen hallin kautta kolmanteen

kerrokseen. Kolmannen kerroksen uloskäynti tehtiin sisäpihalle. Uloskäynnin ympärille rakennettiin rullaovellinen katos.

### 1997 varastolaajennus

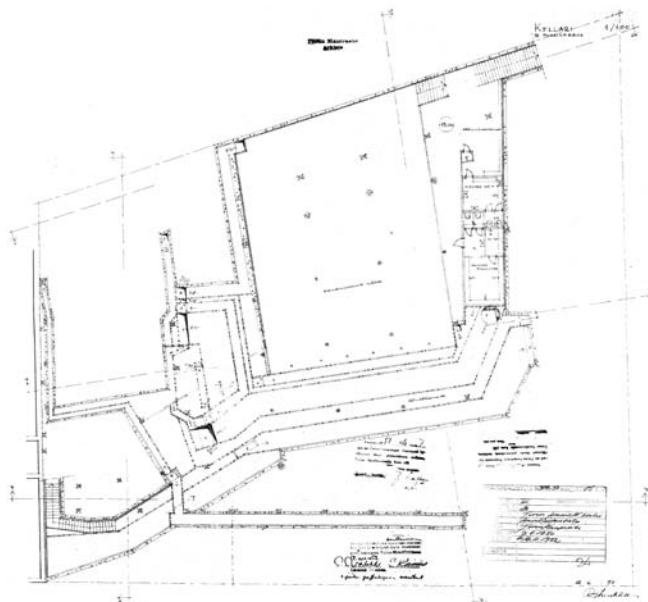
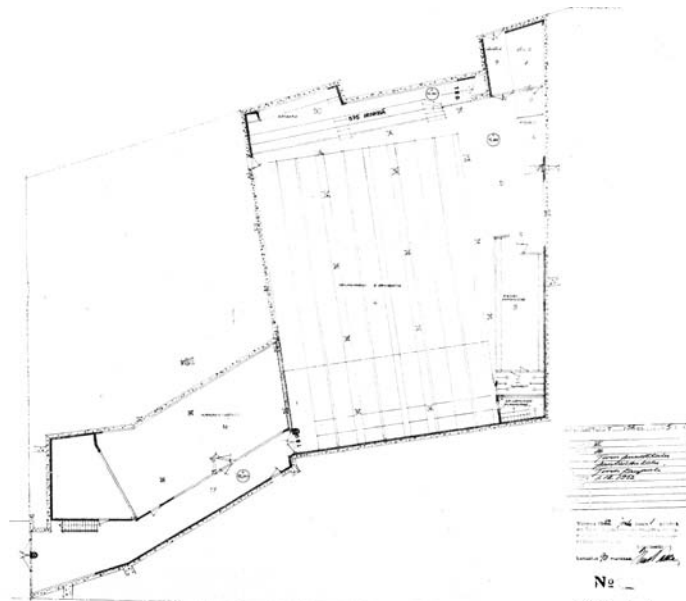
Suunnittelija ARS OY, Rautanen & Sandelin

Rakennusta laajennettiin varasto- ja jätehuoneilla yläpihan suuntaan. Uusi osa tehtiin vanhan mallin mukaan; seinäpinta rapattiin roiskerappauksella, perusta rakennettiin sahatusta graniitista ja katteena käytettiin alumiinia. Lisäosaan rakennettiin kolme pariovea ja sisäänkäynti hissikatokseen.

### 2005 wc-muutoksia

Suunnittelija Minna Lönnström

Yleisön wc-tiloihin tehtiin joitain muutoksia ja inva-wc:t naisten ja miesten vessoista poistettiin. Yhteinen inva-wc sijoitettiin entisen siivouskomeron tilalle ja miesten vessaan rakennettiin pieni siivouskomo.



Keilahallin piirustukset  
vuodelta 1952.

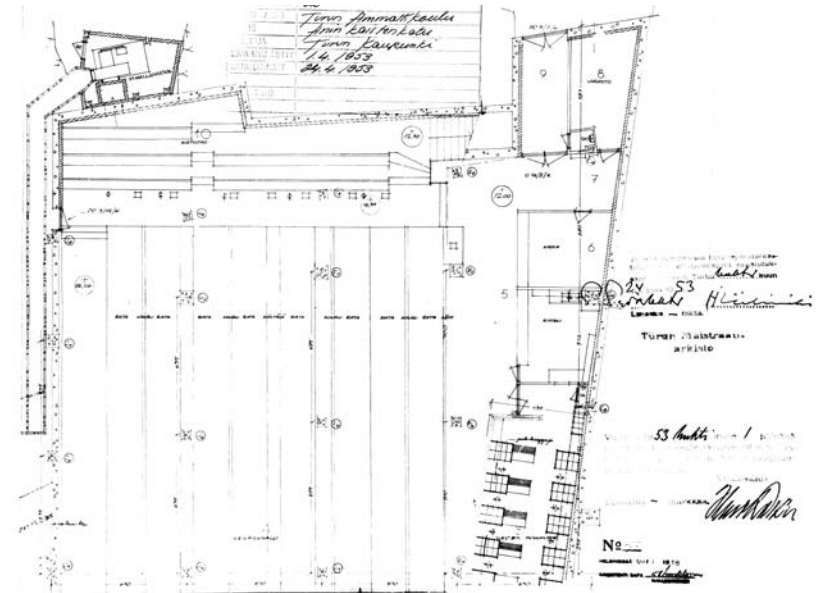
### 3. Keilahalli

Juhlasalirakennuksen kellariin valmistui keilahalli vuonna 1953. Alun perin tilan oli tarkoitus olla vieressä sijaitsevan Kaupunginarkiston lisätila, mutta koska Turussa ei ollut kymmeneen vuoteen ollut keilahallia edellisen tuhouduttua pommituksissa, päätettiin konserttitalon kellariin perustaa väliaikainen keilahalli.<sup>19</sup>

Sisäänkäynti sijoitettiin rakennuksen Aninkaistenkadun puoleiseen julkisivuun. Vuoden 1952 piirustusten mukaan ensimmäiseen kerrokseen jäi pieni eteinen ja alempaan, 1. kellarikerrokseen suunniteltiin ulkovaatteiden säilytyspaikan ja kerhohuoneen lisäksi miesten ja naisten wc:t sekä naisten suihkut ja pukuhuone. Toiseen kellarikerrokseen rakennettiin kahdeksanratainen keilailuhalli, 375-paikkainen katsomo, kioski, miesten pukuhuone ja suihkut sekä keilapoikien pukuhuone. Näiden lisäksi kerrokseen suunniteltiin myös ilmastointikeskus, säiliöhuone ja kaksi käytävää, joiden kautta oli kulku mm. juhlasalikerrokseen.

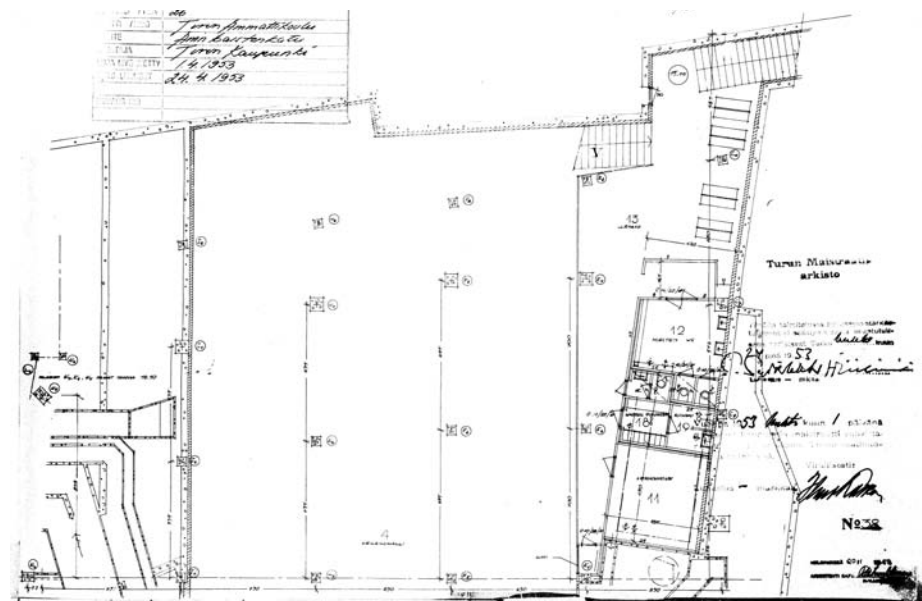
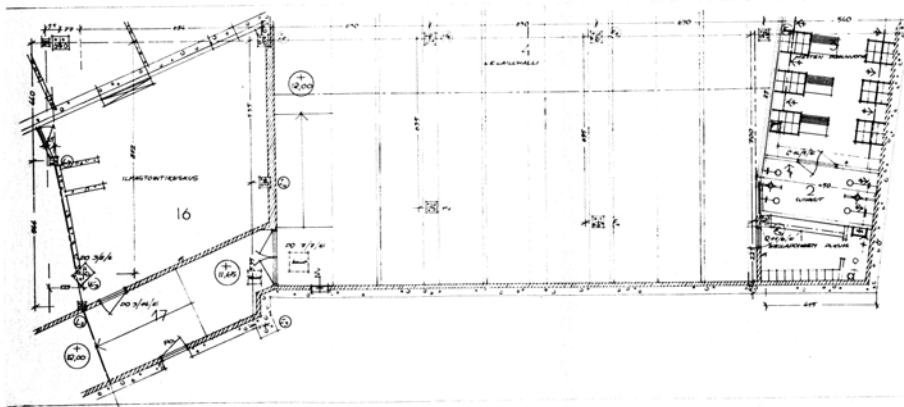
Vuoden 1953 piirustusten mukaan säiliöhuonetta ei toteutettu suunnitellulle paikalle, vaan tilalle tehtiin varasto, josta erotettiin pieni osa siivouskomerolle ja jonka perällä sijaitsevien ovien kautta oli kulku Kaupunginarkistoon<sup>20</sup>. Katsomon taakse on merkattu puhallinhuone. Vuonna 1953 tehdyn vuokrasopimuksen mukaan keilahalli kioskeineen vuokrattiin työnjohtaja Heikki Teurille 110 000 markan kuukausivuokralla. Maksuun sisältyivät myös korvaukset lämmöstä ja vedestä.<sup>21</sup>

Keilahallista tuli pitkäksi aikaa Turun ainoa keilailuhalli ja sen tiloissa harjoittelivat muun muassa Turun Urheiluliiton keilailujaosto, Ratas ja Keila-Ässät. Vuonna 1956 myönnettiin lupa rakentaa keilahalliin kevytrakenteinen kilpailukanslia<sup>22</sup>. Se sijoitettiin ensimmäiseen kellarikerrokseen. 1970-luvulla seurojen toiminta siirtyi suuressa määrin tuolloin valmistuneeseen Kupittaaan keilailuhalliin.<sup>23</sup> Vielä vuoden 1970 keväällä keilatytöt ja – pojat hoitivat keilojen pystyyn asettelun. Työvoima alkoi olla kuitenkin liian kallista ja useita ihmisiä olisi tarvittu hoitamaan ratoja, joten syksyllä 1970 keilahalliin asennettiin keilojenpystytyskoneet. Alun perin asennustöihin palkattu Kimmo Seirala siirtyi keilahallin pyörittäjäksi Teurin jälkeen vuonna 1986 ja hän ylläpiti toimintaa aina kevääseen 2011 saakka<sup>24</sup>.



Seirala muutti 1980-luvulla entisen varastohuoneen 2. kellarikerroksessa kabinetiksi ja uudisti kahvion sisustuksen. 1999 halliin asennettiin automaattiset pistelaskimet.<sup>25</sup>

Keilahallin piirustukset vuodelta 1953.





## 4. Talotekniikka

Rakennusvaiheessa koulukompleksin teknisiin ja akustisiin ominaisuuksiin kiinnitettiin suurta huomiota. Lämmitys saatiin ammattikoulun teoriasiivessä sijainneesta lämpökeskuksesta, jossa työskenteli samassa rakennuksessa asunut lämmittäjä. Kellarikerrokseen sijoitettiin ilmastointikeskus, keskuslämmityksen pumppuhuone ja sähkönjakokeskukset. Rakennuksiin myös asennettiin koneellinen lämminilmatuuletus ja matalapainevesilämmitys.<sup>26</sup> Poistoilma johdettiin keilahallin katsomon alitse tuuletinhuoneeseen<sup>27</sup>.



Juhlasalin eteishalli lämmitettiin ilmalämmityksellä. Salia lämmitettiin lämpöisen ilman lisäksi lattialämmityksen avulla.<sup>28</sup> Muutoin lämmitys hoidettiin seiniin upotetuilla pattereilla. Näyteikkunoihin asennettiin ritilöiden alle letkupatterit.<sup>29</sup> Pääsisäänkäynnin katoksen lattia valmistettiin Crittal-systeemillä, jonka avulla sisäänkäynnin edusta voitiin pitää talvellakin lumettomana.<sup>30</sup>

Sisätiloissa suurin osa väliseinistä äänieristettiin ja studio rakennettiin omana erillisenä rakenteenaan talon sisälle. Ala aulan kattoon tehtiin asbestiriskutus parantamaan aulan akustisia ominaisuuksia ja estämään juhlasalin lattialämmitysputkiston lämpöä siirtymästä aulaan. Suurin erityisosaaminen tarvittiin kuitenkin salin akustiikkaa rakennettaessa. Yli-insinööri Paavo Arni suunnitteli akustiikkaan

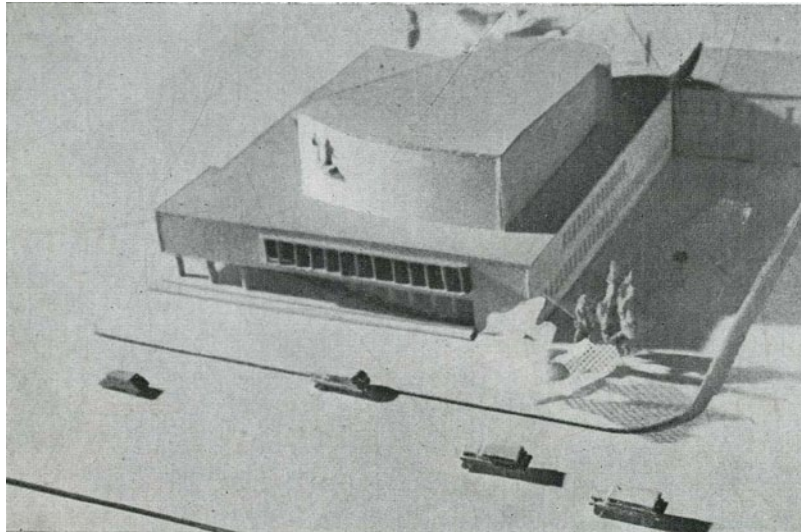
liittyvät rakenteet. Salin katto ja seinät rakennettiin kaareileviksi ja niihin tehtiin yhteensä 22 000 reikää, jotka olivat halkaisijaltaan 22mm.<sup>31</sup> Salin valaistus- ja muu tekniikka sijoitettiin ullakolle, missä ne ovat yhä.

Rakennuksen teknisiin ominaisuuksiin on tehty useita muutoksia. 1990-luvun peruskorjauksen yhteydessä tehtiin vesi- ja viemärintorjauksia sekä ilmastointitöitä<sup>32</sup>. Talon ilmastointia parannettiin vuonna 2005<sup>33</sup>. Myös viimeisimmät sähkötyöt sekä valaistus- ja tekniset muutokset tehtiin tuolloin.<sup>34</sup>

Konserttitalon rakenteellisista ja teknisistä muutoksista löytyy suuri määrä tietoa Turun Tilaliikelaitoksen arkistosta. Myös Rakennustaito-lehdessä julkaistiin kattava artikkeli konserttitalon rakentamiseen liittyvistä tiedoista vuonna 1952 (numerot 16–17).

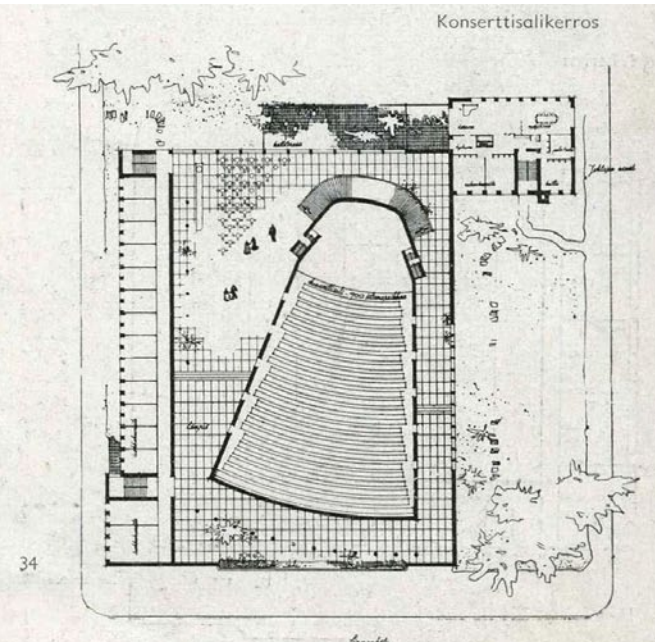
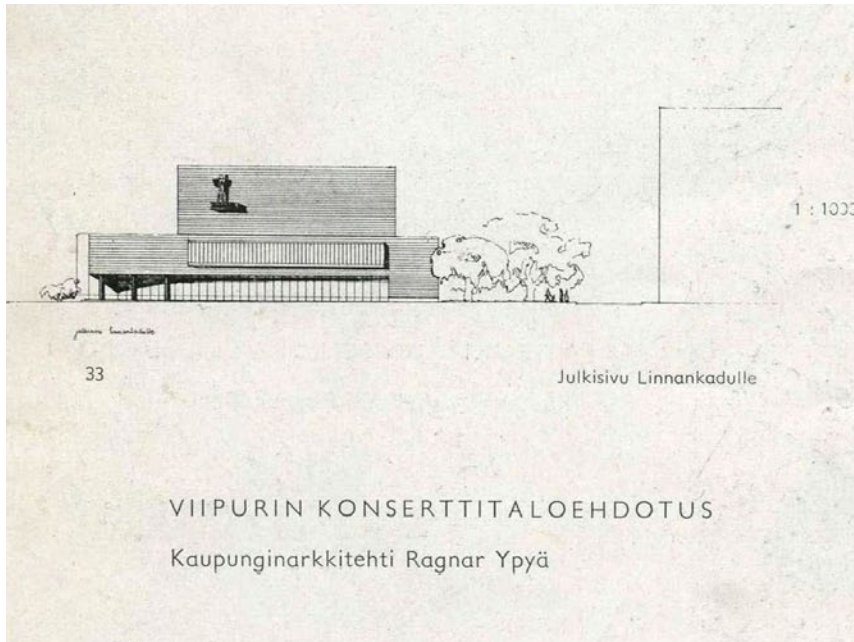
Viereisellä sivulla: juhlasalin seinät ja katto rakennettiin akustiset ominaisuudet huomioon ottaen. Ullakolle on sijoitettuna mm. ilmanvaihtoputkistoa. TMK.  
Oikealla: rakennuksen katolla kulkee huoltoramppi. TMK.





## 5. Viittaukset Viipurin konserttitaloon

Turun konserttitaloa on verrattu usein Viipurin konserttitaloon<sup>35</sup>, joka ei koskaan toteutunut, mutta jonka suunnitelmat laativat Ragnar Ypyä ja Martta Martikainen-Ypyä vuonna 1938. He saivat Viipurin musiikkiopiston johtokunnalta yksityisen toimeksiannon alustavan paikan valitsemiseksi ja rakennussuunnitelman laatimiseksi konserttitaloa varten. Alkuvaiheessa suunnittelussa toimi mukana myös Olavi Laisaari.<sup>36</sup>



Viipurin konserttitalon suunnitelma, 1938, Arkkitehti-lehdessä 1942.



Viipurin konserttitalo oli ensimmäinen arkkitehtuuriltaan selvästi ja määrätietoisesti konserttitaloksi suunniteltu rakennus Suomessa<sup>37</sup>. Ypyöiden suunnitelman mukaan se olisi ollut pääosin kaksikerroksinen, konserttisalin osalta korkeampi rakennus. Talossa olisi ollut 900 hengen konserttisalin lisäksi aulat ja aputilat, pienempi kamarimusiikkisali sekä tilat Viipurin musiikkiopistolle. Pohjakerroksessa sisäänkäynnin puoleinen seinä on heidän suunnitelmassaan kaareva, ja suorakaiteen muotoinen toinen kerros ulottuu pilareiden kannattamana katoksena sisäänkäyntiosan päälle, muodostaen samantapaisen sisäänkäynnin kuin Turun konserttitalossa. Tämänkaltaiset sisäänkäynnit toistuivat useissa Ypyöiden suunnittelemissa rakennuksissa.<sup>38</sup>

Toisena yhtäläisyytenä Turun ja Viipurin konserttitalojen välillä voidaan nähdä katufasadi suurine ikkunoineen. Myös rakennuksen päälle nouseva salin yläosa on molemmissa suunnitelmissa samankaltainen ja katsomot muodostavat viuhkamaisen linjan. Samat piirteet löytyvät tosin myös Turun ystävyyskaupunki Göteborgin konserttitalosta, jonka on katsottu olleen mallina Viipurin konserttitalosuunnitelmalle.<sup>39</sup>

Vuonna 1954 valmistui Suomen toinen konserttitaloksi rakennettu talo Lahteen. Simpukkaa muistuttava rakennus oli talvisodan jaloista Lahteen muuttaneen Viipurin musiikkiopiston ponnistelujen tulos.



Lahten konserttitalo. Suunnittelija Heikki ja Kaija Siren 1954.



Göteborgin konserttitalo. Suunnittelija Nils Einar Eriksson 1935.



Rakennuksen julkisivut Aninkaisenkadulle, Sibeliuksenkadulle ja pihan suuntaan. TMK.

## 6. Nykytilanne

### 6.1. Julkisivut

Aninkaistenkadun puoleista julkisivua hallitsevat toisen kerroksen suuret ikkunat. Osa toisesta kerroksesta muodostaa kahdeksan pilarin kannatteleman katoksen kolmelle sisääkäynnille. Sisääkäyntejä reunustavat korkeat, alkuperäiset näyteikkunat. Kolmas, ikkunaton, alumiinilla katettu kerros kohoaa korkealle toisen kerroksen keskeltä viistona ja patamaisena. Toiseen kerrokseen jää kapea parveke kerroksen Aurajoen puoleiseen reunaan sekä matala kaide ja viisi lipputankoa kerroksen katolle.

Luoteispääty on roiskerapattu. Molemmissa päissä rakennusta ovat ovet porrashuoneisiin. Ikkunat ovat alkuperäiset. Ensimmäisessä kerroksessa ne ovat puiset ja tammisilla lasituslistoilla varustetut. Kolmannessa kerroksessa on lasitiili-ikkuna.

Pihanpuoleinen julkisivu on myös roiskerapattu. Keskellä on tammiset pariovat hätäuloskäytävään ja ammattikoulun puoleiseen päätyyn jäävät ovet varastoihin. Seinässä ovat alumiiniset syöksytorvet.

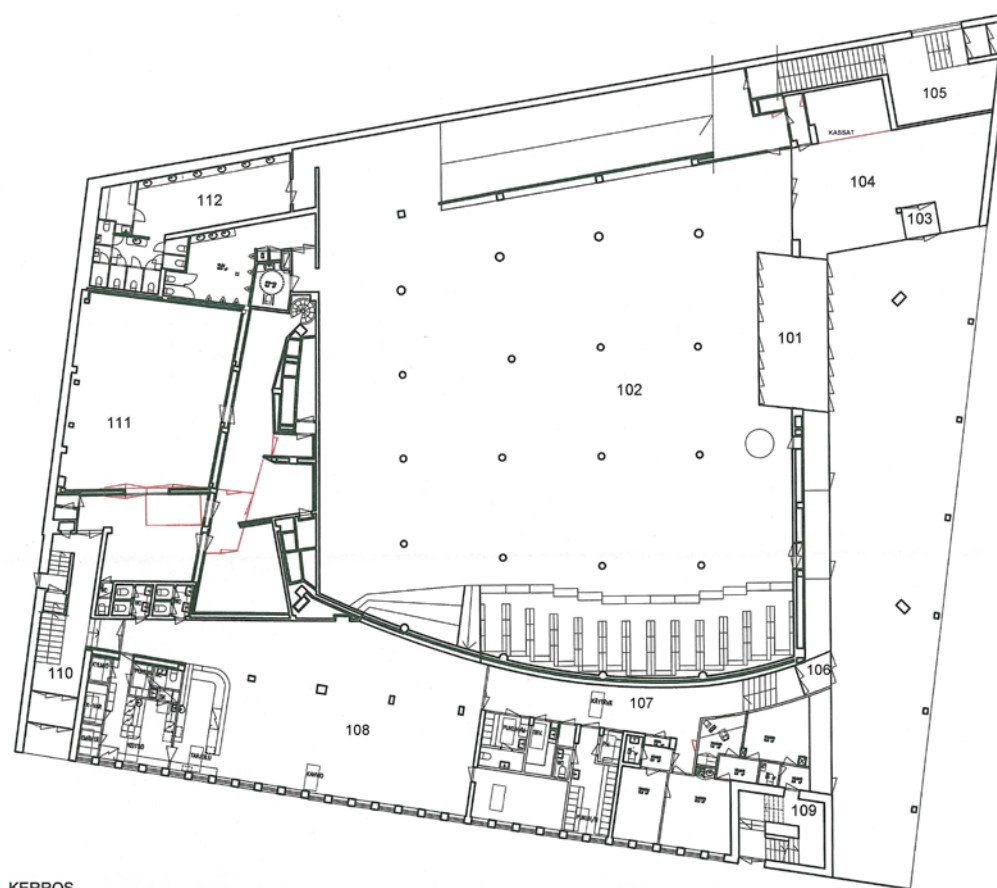
Koillispääty on osittain rakennettu yhteen ammattikoulun kanssa. Päätyyn jäävät sisääkäynti 1997 rakennettuun varastoon sekä 1990-luvulla rakennettu hissikatos.

## 6.2. Sisäänkäynnit ja sisätilat

### 6.2.1. 1. kerros

Rakennuksen ensimmäisessä kerroksessa sijaitsevat pääsisäänkäynti, ala-aula, lipunmyynti ja – sisäänkäynti, keilahallin sisäänkäynti, pieni Aninkaistenkadun sisäänkäynti ja toimistohuoneet sekä kahvio, studiotilat ja kaksi porrashuonetta.

Nykytiladokumentoinnin seuraamisen helpottamiseksi olen numeroinut tilat pohjapiirustuksiin. Jokaisen kerroksen kohdalta löytyvät koko kerroksen pohjapiirustus ja tilakohtaiset piirustukset.



1. KERROS

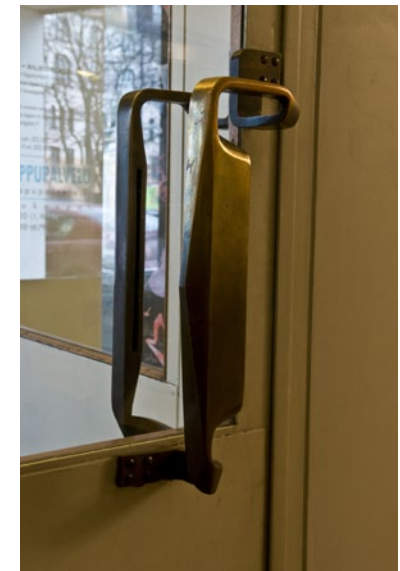
Originaali Digi-Viiva 2004. 1990-luvun muutokset lisännyt Teija Mustonen 2011.



## Pääsisäänkäynti (101)

Pääsisäänkäynti on tuulikaappityyppinen, valkoiseksi maalattujen teräskarmien varaan lasista rakennettu. Rakenteet ovat alkuperäiset ja lasituslistat ovat tammea. Sisäänkäynnin keskellä on kapea tammilistoitettu ikkuna.

Ulko-ovia on yhteensä kahdeksan, samoin sisäovia. Ne ovat alkuperäiset valkoisiksi maalatut teräsövet, joissa jokaisessa on ikkuna. Lasituslistat ovat tammea. Ovilla on alkuperäiset messinkikahvat. Vasemmanpuoleisissa ovissa ei ole kahvaa. Automatisointi on lisätty myöhemmin. Ulko-ovissa on sisäpuolella myöhemmin turvallisuussyistä lisätyt tammiset salvat.



Kuvat TMK.

Katto on asbestiruiskutettu ja harmaaksi maalattu, katossa on osittain valkoiset ritilät, joiden alla ovat lamput. Katoksen katto on rapattu ja maalattu valkoiseksi. Katossa ovat alkuperäiset valaisimet ja valaisinaukot.

Lattia on marmorimosaiikkia. Matot. Sisäänkäynnin ulkopuolella on graniittilaatoitus ja rautaiset jalkaritulät.

Tuulikaapin keskellä on valkoinen pilari.

### **Ala-aula (102)**

Aula on rakennettu viistoksi mäen muotoja mukaillen. Sitä kannattelevat 20 sieniholvia ja toiseen kerrokseen loivasti johtavaa luiskaa reunustavat valkoiset pilarit.

Ovi lipunmyyntiin on alkuperäinen, valkoinen, ikkunallinen teräsovi, jossa on alkuperäiset kahvat ja tammiset lasituslistat. Aulan ja kahvion välissä on lasinen, 1990-luvulla asennettu liukuovi.

Katossa on alkuperäinen asbestiruiskutus ja se on maalattu harmaaksi.

Seinät ovat punatiiliset lukuun ottamatta toiseen kerrokseen johtavan luiskan viereistä seinää, jossa on valkoiseksi maalattu kuitutapetti. Kahvion puoleinen seinä on loivasti kaartuva ja sen yhteyteen on sijoitettu 14 metallista vaatenaulakkoa.



Kuvat TMIK.



Lattiassa on Kupittaaan saven klinkkerilattia pääsisäänkäynnin ja lipunmyynnin edustalla. Muutoin lattia on linoleumimatolla päällystetty.

Sieniholveista neljä jää puoliksi kaartuvan seinän sisälle. Yhdentoista pilarin ympärillä on puinen pyöreä pöytä. Luiskan päähän jää nelikulmainen ontto pilari. Lipunmyynnin sisäänkäynnin edessä on alkuperäinen kunnostettu julisteteline.



Aulan sieniholvit ja alkuperäinen, kunnostettu julisteteline. TMK.

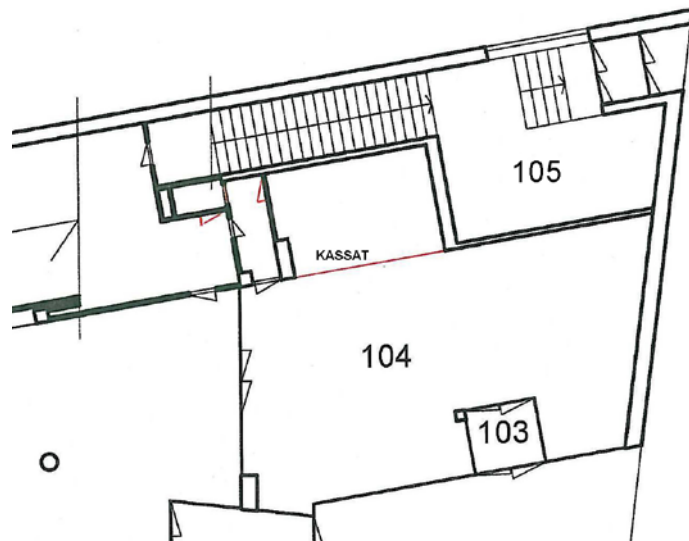
## Lipunmyynnin sisäänkäynti (103)

Myös lipunmyynnin sisäänkäynti on tuulikaappityyppinen, valkoiseksi maalattujen teräskarmien varaan lasista rakennettu. Rakenteet ovat alkuperäiset ja lasituslistat ovat tammea.

Ovet ovat alkuperäiset ja samanlaiset kuin pääsisääkäynnissä. Niitä on yhteensä neljä ja myös niissä on automatisointi.

Katossa on rappaus ja se on maalattu valkoiseksi. Katossa on koko tuulikaapin levyiset ritilät, joiden alla on valaisimet, tekevät tilan mataluuden, vaikka rapattu katto onkin yhä esillä.

Lattia on marmorimosaiikkia (sementtimosaiikki ja marmorirouhe). Kumimatto.



Originaali Digi-Viiva 2004, muokkaus Teija Mustonen 2011.



Kuvat TMK.



## Lipunmyynti (104)

Lipunmyyntipisteessä ei tällä hetkellä ole kokopäiväistä lipunmyyntiä. Lippuja myydään vain ennen konsertteja. Muutoin tila on toimistokäytössä. 1960- luvulta aina 1990-luvulle saakka tiloissa toimi konserttitalon kahvio.

Ikkunat: sisäänkäynnin puoleisella seinällä ovat suuret, alkuperäiset näyteikkunat, joiden lasituslistat ovat tammea.

Ovet: sivutilojen ovet ovat takahuoneisiin johtavaa ovea ja lipunmyyntihuoneen ovea lukuun ottamatta alkuperäiset. Ensin



Vasemmalla: sisäänkäynti aulasta lipunmyyntiin, kassat, sivuhuoneen alkuperäinen oven kahva. TMK.  
Oikealla: alkuperäiset kahvat sisäänkäynnissä aulasta lipunmyyntiin. TMK.





mainittu vaihdettiin 1990-luvun remontissa, jälkimmäinen muutettiin vuoden 1963 kahvioremontin yhteydessä.

Katto: katto on laskettu aulanpuoleisella seinällä ilmastointia varten jo vuonna 1952 rakentamisen yhteydessä. Muutoin katto on rapattu. Rappaus jatkuu myös ilmastointikotelon sivulle. Katossa on samanlaiset valaisinaukot kuin sisäänkäynnin ulkopuolella. Näyteikkunoissa ovat kohdevalaisimet.

Seinät: aulan puoleinen seinä on teräsrakenteinen, valkoiseksi maalattu lasiseinä. Lasituslistat ovat tammea. Peräseinä ja lippukassojen puoleinen seinä ovat levytetyt ja valkoiseksi maalatut.

Lattia: Lipunmyynnin lattia on Kupittaaan saven klinkkeriä. Sisäänkäynnin puolella lattiassa ovat mustat leveät ritilät, joiden alla on vanhat letkupatterit.

Aulaan vievien ovien vieressä on vanha kello, jonka molemmilla puolilla on kellotaulu. Samantapaisia kelloja on myös rakennuksen muissa osissa.

Takaseinällä on koko seinän levyinen radiaattori. Lipunmyyntitiskit ovat 1990 – luvun remontista. Niiden taakse jäävässä huoneessa on linoleumilla päällystetty lattia, akustiikkalevytety katto ja valkoiseksi maalatut, levytetyt seinät. Yhdellä seinällä on radiaattori.

Sivuhuoneessa on keittiönkaapisto. Pieneen wc:hen on tehty muutoksia 1990-luvulla, mutta siinä on yhä vanha ovi ja patteri. Viereen jäävä varastohuone on matala, seinät ja katto ovat rapatut ja maalatut. Lattioissa on linoleumi.



### **Keilahallin sisäänkäynti (105)**

Sisäänkäynti sijaitsee Aninkaistenkadun puolella. Sen kautta kuljetaan kellaritiloissa sijaitsevaan keilahalliin.

Ikkunat: keilahallin ensimmäisessä kerroksessa on lasitiilinen ikkuna rakennuksen sisäpihalle päin.

Ovet ovat alkuperäiset valkoiset teräsövet, joissa on ikkunat ja alkuperäiset kahvat.

Katto on tasoitettu ja maalattu valkoiseksi.

Seinät ovat rapatut. Ne on maalattu valkoisella ja keltaisella sekä keilakuvioilla.

Lattiat ja askelmat ovat marmorimosaiikkia (sementtimosaiikki ja marmorirouhe).

Porraskaide on alkuperäinen, harmaaksi maalattu metallikaide.



Kuvat TMK.

### Pieni Aninkaistenkadun sisäänkäynti (106)

Sisäänkäynti on tuulikaappityyppinen, valkoiseksi maalattujen teräskarmien varaan lasista rakennettu. Rakenteet ovat alkuperäiset ja lasituslistat ovat tammea.

Ovet (4 kpl) ovat alkuperäiset valkoisiksi maalatut teräsotet, joissa on ikkunat. Lasituslistat ovat tammea. Toisessa ulko-ovista on alkuperäiset messinkiset kahvat, toisessa on postiluukku. Sisäovista toisessa ei ole kahvaa, toisessa on alkuperäiset kahvat.

Katto on valkoinen levykatto.

Lattia on marmorimosaiikkia (sementtimosaiikki ja marmorirouhe).  
Kumimatto.



Kuva TMK.



### **Sisäänkäynnin huonetilat ja kahvio (107 ja 108)**

Sisäänkäynnin käytävän varrelle jäävät mm. konserttitalon neuvonta, käyttöpöytäalikon ja Turun Musiikkijuhlien toimistot, sekä pukuhuoneita. Käytävän päähän jäävä kahvio sijoitettiin 1990-luvun remontissa entisten Musiikkiopiston luokkahuoneiden kohdalle. Kahvioon kuuluvat myös keittiö sekä entinen tupakkahuone, joka toimii nykyisin varastona/kylmiönä.

Ikkunat ovat alkuperäiset puuikkunat. Ulommissa ikkunoissa on tammiset lasituslistat. Ikkunapenkit ovat marmorimosaiikkia. Kahvion ikkunoiden edessä ovat tammiset sälekaihtimet.

Ovet ovat Turun Musiikkijuhlien toimistoa lukuun ottamatta 1990-luvulla asennettuja, harmaaksi maalattuja laakaovia. Oviaukko Musiikkijuhlien toimistosta neuvontaan on laitettu umpeen, mutta ovi on yhä paikallaan neuvonnan puolella. Aulan ovi on lasinen, 1990-luvun liukuovi. Käytävään ja studion porrashuoneeseen johtavat harmaaksi maalatut teräsovet, joissa on maitolasiset ikkunat, 1990-luvulta nekin.

Katot ovat pääosin valkoisia akustiikkalevykattoja. Kahvion kattoa on kahviomuutoksen yhteydessä laskettu osittain. Tilan ilmanvaihtoputkisto on sijoitettu katon laskettuun osaan. Osa valaisimista on alkuperäisiä.

Seinät ovat valkoiseksi maalattuja, rapattuja tai levytettyjä seiniä.

Lattiassa on linoleumi. Keittiön puolella on laatoitus.



Kuvat TMK.





## Studion tuulikaappi ja porrashuone (110)

Studion porrashuone on Sibeliuksenkadun puolella. Se koostuu tuulikaapista ja portaikosta. Sen kautta on kulku studiotiloihin, kellariin, ammattikoulun porrashuoneeseen sekä toisen kerroksen toimisto- ja esiintyjälämpöön osaan.

Ikkunat: porrashuoneen toisen kerroksen katon rajassa on kaksi lasitiilistä ikkunaa, joista toinen ammattikoulun porrashuoneeseen ja toinen sisäpihalle päin. Sisäänkäynnin ovien yläpuolella on kaksi ikkunaa, joiden lasituslistat ovat tammea.

Ovet ovat valkoisiksi maalattuja teräsovia. Ulko-ovet on vaihdettu, mutta niissä on alkuperäiset teräskahvat. Sisäovet ovat alkuperäiset.

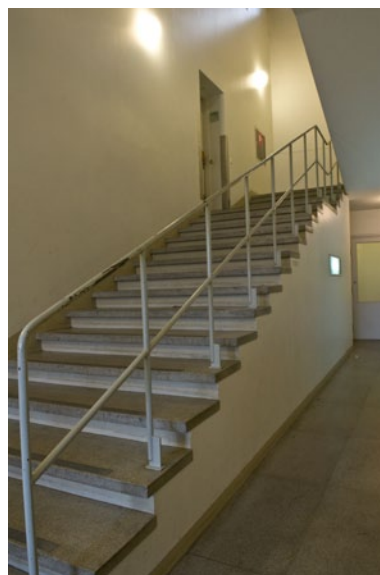
Katto on tasoitettu ja maalattu viininpunaiseksi.

Seinät ovat rapatut ja valkoiseksi maalatut.

Lattiassa ja askelmissa on sementtimosaiikkia (sementtimosaiikki ja marmorirouhe). Sisäänkäynnin edustassa on Kupittaaan saveen laatoitus.

Porraskaide on harmaaksi maalattu, alkuperäinen metallikaide.

Vanha radiaattori on porrashuoneen yhdellä seinustalla, kaksi tuulikaapissa. Portaiden sivustaan on upotettuna alkuperäinen lamppu.



Kuvat TMK.

## Studio (111)

Studiutiloissa sijaitsee studion lisäksi harjoitushuoneita, vessat ja kierreportaat toiseen kerrokseen. Studiohuone on kahden kerroksen korkuinen. Tiloja on remontoitu viimeksi 1990-luvulla.

Ovet porrashuoneesta studiutiloihin ovat alkuperäiset valkoiseksi maalatut, ikkunalliset pariovet. Toisessa ovista on molemmilla puolilla alkuperäinen puukahva ja ovien takana on alkuperäinen sulkija. Myös ovet studioon ovat alkuperäiset. Ne ovat harmaaksi maalatut ja myös niissä on alkuperäiset kahvat. Muut tilan ovet ovat harmaaksi maalattuja, uusia laakaovia.

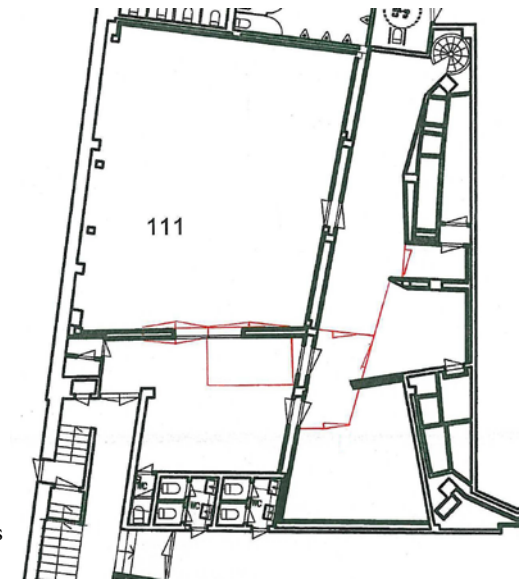
Katoissa on valkoista akustiikkalevyä muutoin paitsi studiossa. Siellä katto on valkoinen ja akustisia ominaisuuksia parantaakseen kaareilevan muotoinen.

Seinät ovat pääosin valkoiseksi maalattuja levy- ja akustiikkalevyseiniä. Studion seinissä on käännettävät akustiikkaseinämät, joita voidaan muunnella sen mukaan halutaanko kaikua vai ei.

Lattioissa on linoleumia.



Sisäänkäynti porrashuoneesta studioon. TMK.



Originaali Digi-Viiva 2004, muokaus  
Teija Mustonen 2011.



Tiloissa on muutamia radiaattoreita ja vanhoja kelloja. Kierreportaat toisen kerroksen tarkkaamoon ovat alkuperäiset, betonirakenteiset ja harmaaksi maalatut. Sisustuksen (mm. kaapit) on suunnitellut ARS OY 1990-luvun remontin yhteydessä.

### Wc-tilat (112)

Aulan perällä sijaitsevat modernit ja vastikään remontoituvat vessat. Vanhat ovet on säilytetty ja miesten wc:ssä on yhä radiaattori. Kahvion vessoja on remontoitu 1990-luvulla. Niissä on yhä alkuperäiset lamput ja ripustimet sekä altaat, joihin on vaihdettu uudet hanat.



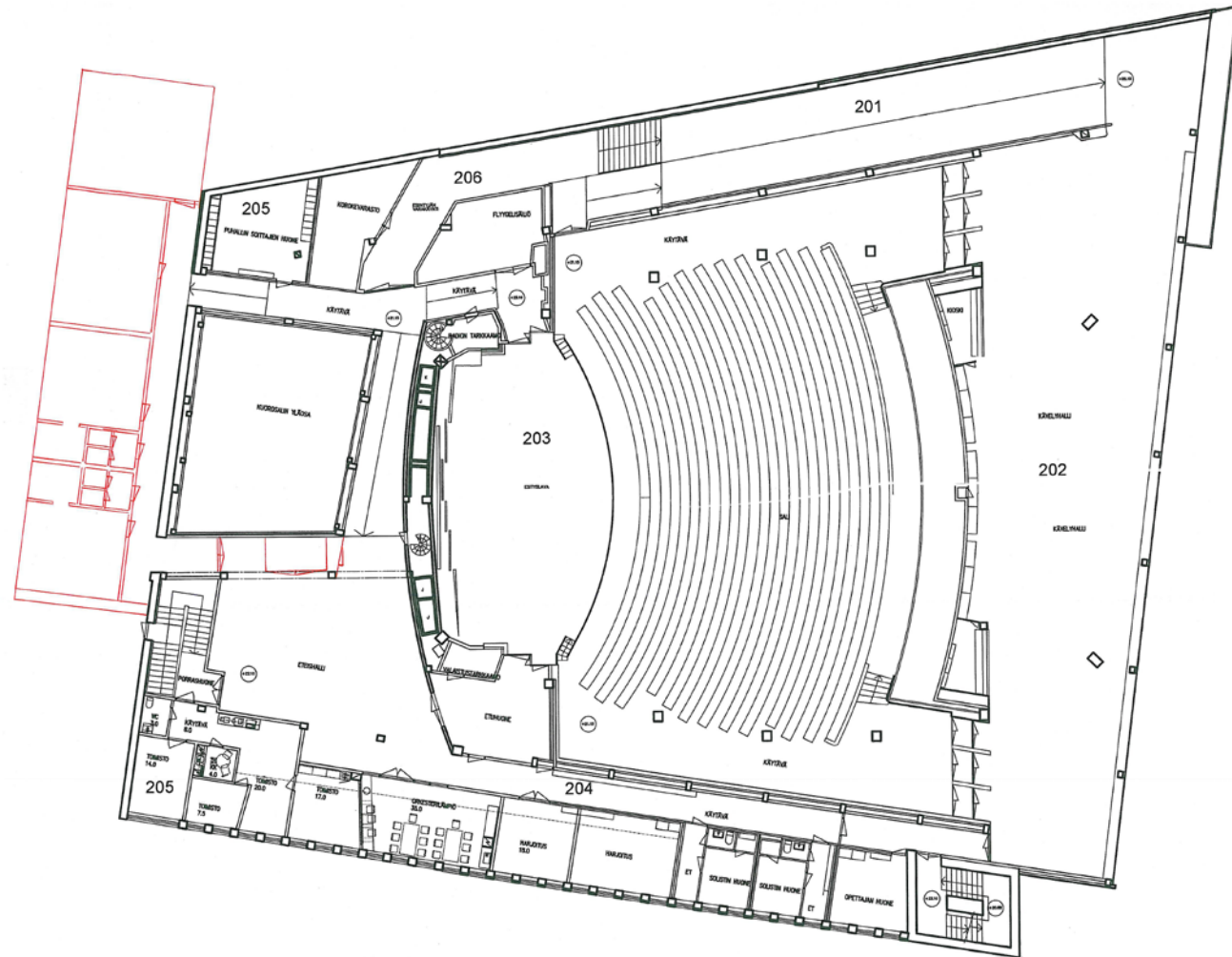
Vasemmalla: studio ja harjoitushuonekäytävä. TMK.  
Oikealla: kahvion naisten wc. TMK.





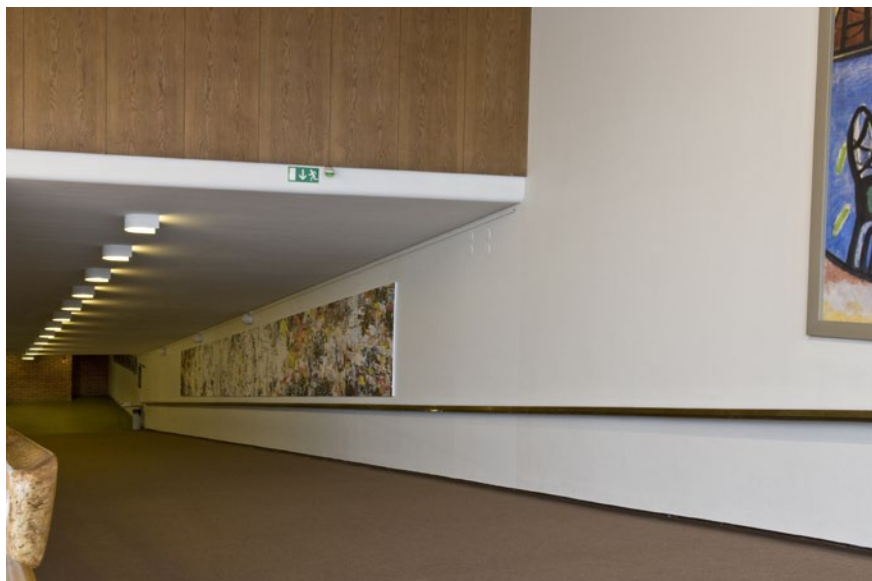
### 6.3.2. 2. kerros

Toisessa kerroksessa sijaitsevat mm. juhlasalin eteishalli ja juhlasali, parveke, esiintyjälämpiö sekä toimisto-, harjoitus ja pukuhuonetiloja.



Originaali Digi-Viiva 2004. Alkuperäisiä rakenteita ja 1990-luvun muutokset lisännyt Teija Mustonen 2011.

2. KERROS



### **Luiska toiseen kerrokseen (201)**

Luiska johtaa ala-aulasta juhlasalin eteishalliin.

Katto on tasoitettu ja valkoiseksi maalattu. Sitä kannattelevat toisella puolella valkoiset pilarit. Valaisimet ovat alkuperäiset.

Seinässä on valkoiseksi maalattu kuitutapetti. Seinälle on ripustettu vaihtuva taideteos.

Lattiassa on juuttimatto. Alun perin se on ollut kookosta.

Kaiteet: Aulan puoleinen kaide on kaksiosainen, puinen kaide. Seinän puolella on messinkinen käsijohde. Molemmat ovat alkuperäisiä.



Kuvat TMK.

## Juhlasalin eteishalli ja parveke (202)

Ikkunat: Puutorin puoleinen seinä on valkoiseksi maalattu, teräsrakenteinen lasiseinä. Seinän vierustalla on marmorimosaiikista valmistetut ikkunapenkit, joista osassa on vuonna 1958 asennetut nojailupöydät.

Ovet ovat kaikki alkuperäisiä. Ovet juhlasaliin ja käytävään ovat tammea. Parvekkeen ovi on valkoiseksi maalattu, ikkunallinen teräsovi.

Katto on sivuilta valkoista akustiikkalevyä. Hallin keskellä se on rapattu, valkoiseksi maalattu ja se kaartuu loivasti alas kohti juhlasalia. Kaikki valaisimet ovat alkuperäiset lukuun ottamatta kohdevalaisimia. Kupumaiset lamput ovat Taito ab Oy:n<sup>40</sup>.

Puutorin puoleinen seinä on lasia ja se on rakennettu valkoiseksi maalattujen teräskarmien varaan. Konserttisalin vasemman sisäänkäynnin viereisellä seinällä on Olli Miettisen Turku-aiheinen maalaus vuodelta 1952. Vastakkaisen seinän maalauksen on tehnyt Tor Bjurström vuonna 1955. Juhlasalin puoleinen seinä on tammivaneria. Parveke on rungottaan valkoista metalliputkea ja lasia.

Lattia on korkkiparkettia, kuten alun perinkin. Parvekkeen lattiassa on sementtimosaiikki.



Kuvat TMK.

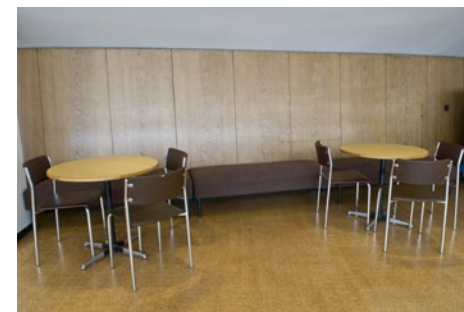
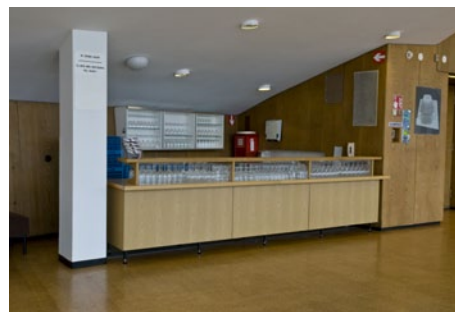
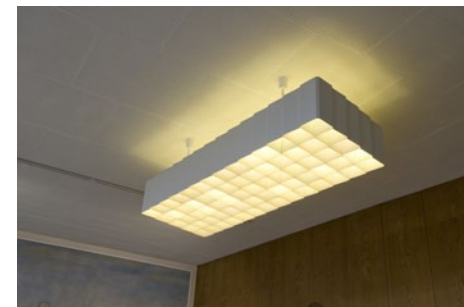


Tiskit ovat 1990-luvulla vaihdetut. Tuolit ovat TM-kalusteen ruskealla verhoiltuja TM-13-tuoleja. Sohvat (9 kpl) ovat alkuperäiset ja uudelleen verhoillut (Liite 3). Pöydät ovat vuodelta 1964. Samanlaisia pöytiä oli myös tuolloin valmistuneessa uudessa kahviossa.

Kattoa kannattelevat kaksi valkoista pilaria. Juhlasalin ovien päällä on vanhat kellot.



Kuvat TMK.



## Juhlasali (203)

Ovet ovat alkuperäisiä tammiovia, joissa on messinkiset kahvat. Niitä on oikealla ja vasemmalla kolme paria. Pienen eteisen jälkeen ovat toiset samanlaiset. Ovet näyttämöltä takahuoneisiin ovat alkuperäiset rautaovet.

Katto on juhlasalin keskellä valkoinen ja kaareileva, erikoisrakenteinen akustiikkakatto.

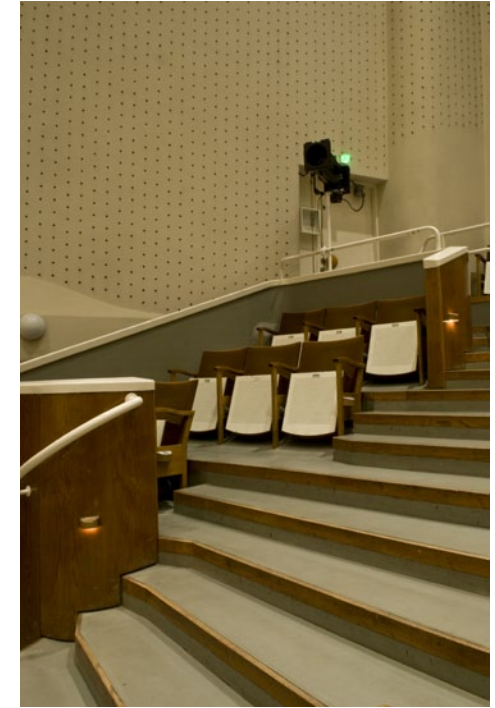
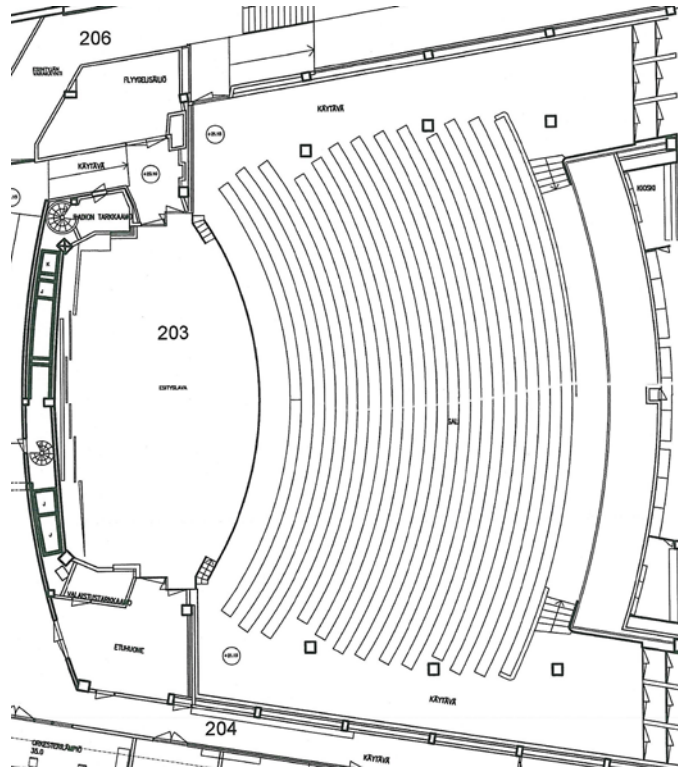
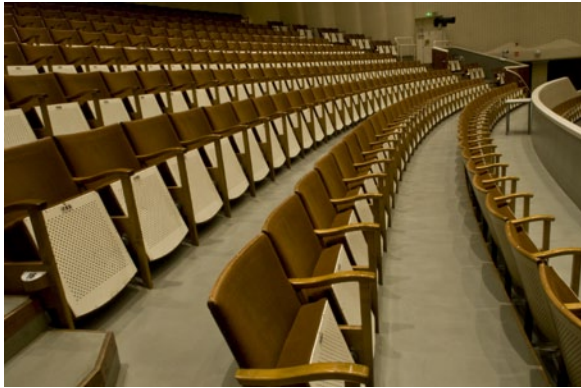
Seinät ovat katon kanssa samanlaiset erikoisrakenteiset akustiikkaseinät. Seinissä on suorakaiteen muotoiset upotetut valaisimet ja kaapit kohdevaloja varten. Saliin johtavien luiskien seinät ovat alkuperäiset, lakatusta tammesta valmistetut. Näyttämöä on laajennettu 2000-luvulla ja tuolloin myös asennettiin lavaan uusi parkettipinta. Lavan takaseinällä on alun perin ollut akustiikkalevyt ja siirrettävä valkokangas. Muutostöiden yhteydessä seinä yhtenäistettiin lavan muiden seinämien kanssa valkoiseksi maalatuksi lautaseinäksi. Muut, alkuperäiset seinät, ovat käsinhöylättyä lautaa ja niiden väri on ollut aikaisemmin vihreä. Lavan reuna on valkoiseksi maalattua lautaa.

Lattia on alkuperäistä linoleumia.

Tuolit ovat alkuperäiset Oy Boman ab:n suunnittelemat ja valmistamat. Niissä oli alun perin vihreä samettiverhoilu, mutta ne on verhoiltu myöhemmin ruskealla. Salissa on kuusi valkoista pilaria, jotka on myöhemmin vuorattu valkoisella linoleumilla.



Kuvat TMIK.



Originaali Digi-Viiva 2004, muokkaus Teija Mustonen 2011. Kuvat TMK.



## Käytävä eteishallista esiintyjälämpioon (204)

Käytävän varrella sijaitsevat mm. konserttimestareiden, kapellimestarin ja solistin huoneet sekä 2 harjoitushuonetta ja esiintyjälämpio. Käytävän kautta on myös kulku Sibeliuksenkadun hätäporrashuoneeseen. Käytävän päähän jää esiintyjälämpion eteishalli, josta on sisäänkäynti Studion porrashuoneeseen.

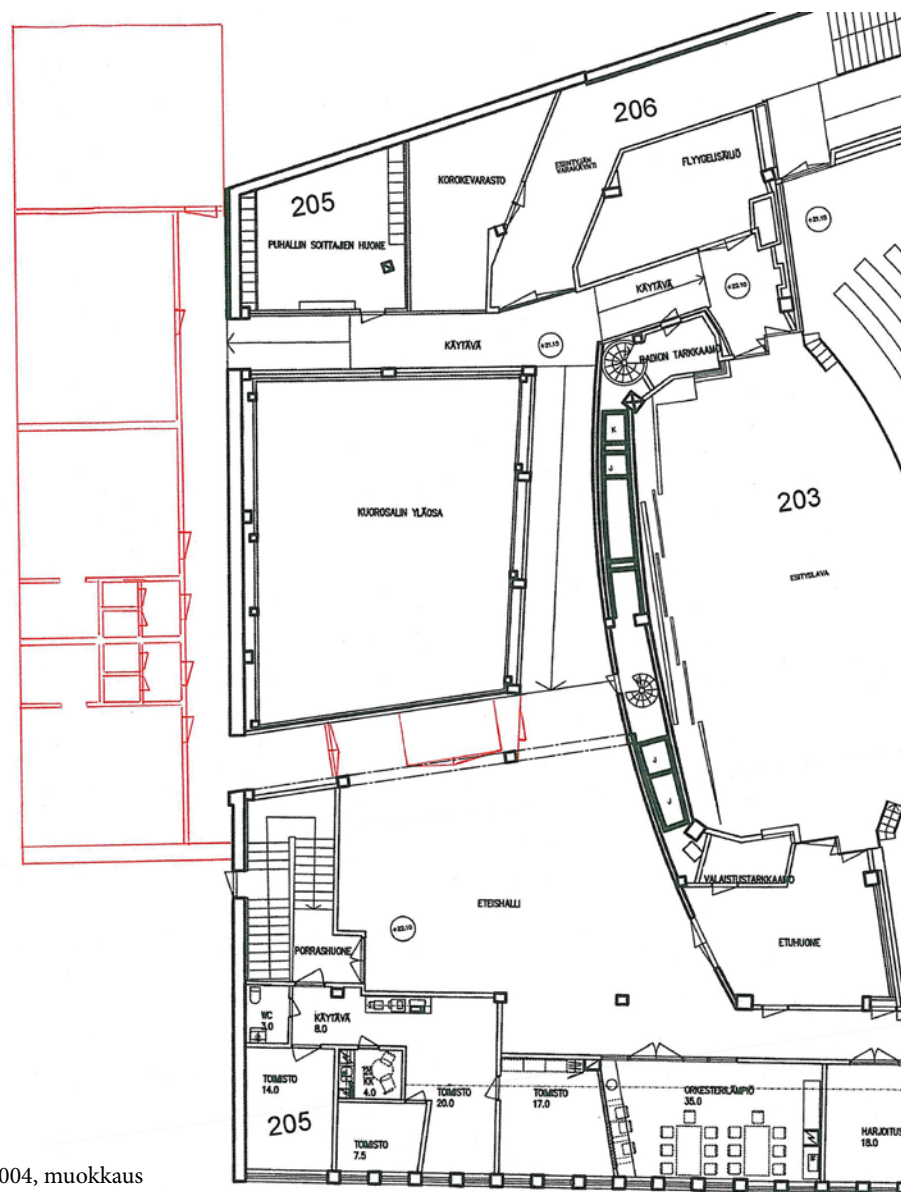
Ikkunat ovat alkuperäiset puuikkunat. Ulommissa ikkunoissa on tammiset lasituslistat. Ikkunapenkit ovat marmorimosaiikkia.

Ovet ovat pääosin uusia laakaovia. Käytävän alkupäässä on pariovet, joilla on mahdollista eristää osa käytävästä. Eteishalliin ja porrashuoneisiin johtavat ovet ovat vanhat valkoiset teräsotet.

Katto on akustiikkalevytetty. Eteishallissa se on viistosti Sibeliuksenkadun puolelta nouseva, valkoinen ja akustiikkalevytetty. Sohvanurkkauksessa katto on matalampi, rapattu ja valkoiseksi maalattu. Valaisimet ovat sohvanurkkausta lukuun ottamatta alkuperäiset.

Seinät ovat valkoisia levyseiniä sekä rapattuja ja valkoiseksi maalattuja. Yksi eteishallin seinistä on teräsrakenteinen maitolasiseinä, jonka toinen osa on liukuovi.

Lattioissa on linoleumi.



Originaali Digi-Viiva 2004, muokkaus  
Teija Mustonen 2011.



Käytävässä on vanha pitkä naulakko ja katosta roikkuu vanha kello. Radioattoreita on mm. käytävässä ja huoneissa. Eteishallissa on alkuperäiset pystynaulakko ja kello. Sohvanurkkauksen sisustuksen on suunnitellut ARS OY.

### **Toimistohuoneet sekä lavan takahuoneet ja käytävät (205)**

Entisen vahtimestarin asunnon paikalla on nykyisin toimistohuoneita, pieni keittiö ja moderni wc. Lavan takana sijaitsevat mm. kaksi tarkkaamoja ja varastohuone sekä käytävät, joiden varrelle jäävät esim. vessat, pesu- ja pukuhuoneita sekä nuotisto.

Ikkunat: toimiston ovat alkuperäiset puuikkunat. Ulommissa ikkunoissa on tammiset lasituslistat. Ikkunapenkit ovat marmorimosaiikkia. Lavan molemmilla puolilla on tarkkaamot, joista on ikkunat lavalle.

Ovet ovat toimistohuoneissa pääosin uusia. Keittiön ovi on vanha puuovi, jossa vanha kahva. Myös kynnyks on vanha. Lavan takahuoneissa (tarkkaamot, varastohuone) ovet ovat alkuperäisiä, remontoituissa puku- jne. tiloissa ovet ovat uusia laakaovia. Pariövet eteishallista pukuhuoneikäytävään ovat mahdollisesti alkuperäiset, ikkunalliset teräsovet, joissa on potkulevyt.

Katto kallistuu madaltuen Sibeliuksenkadun suuntaan ja se on päällystetty valkoisilla akustiikkalevyillä. Katto on muissakin tiloissa pääosin valkoista akustiikkalevyä.



Kuvat T.M.K.



Seinät ovat rapattu ja valkoiseksi maalattuja tai valkoisia levy-/akustiikkalevyseiniä.

Lattiat ovat linoleumia. Ne nousevat kohti eteishallia ja laskevat hätäpoistumistielle.

Huoneissa ja käytävissä on vanhoja radiaattoreita. Keittiössä on kapea valkoinen kaide. Toisesta tarkkaamosta lähtevät kierreportaat ensimmäiseen kerrokseen.

Oikealla: käytävä eteishallista esiintyjälämpioon. TMK.  
Vasemmalla ja alla: esiintyjälämpio. TMK.





### Hätäpoistumistie (206)

Hätäpoistumistie yhdistyy lavan takaa, esiintyjien pukuhuonekäytävästä, ja katsomon yläparvelta alkavista hätäuloskäynneistä yhdeksi. Uloskäynti on rakennuksen sisäpihan puolella.

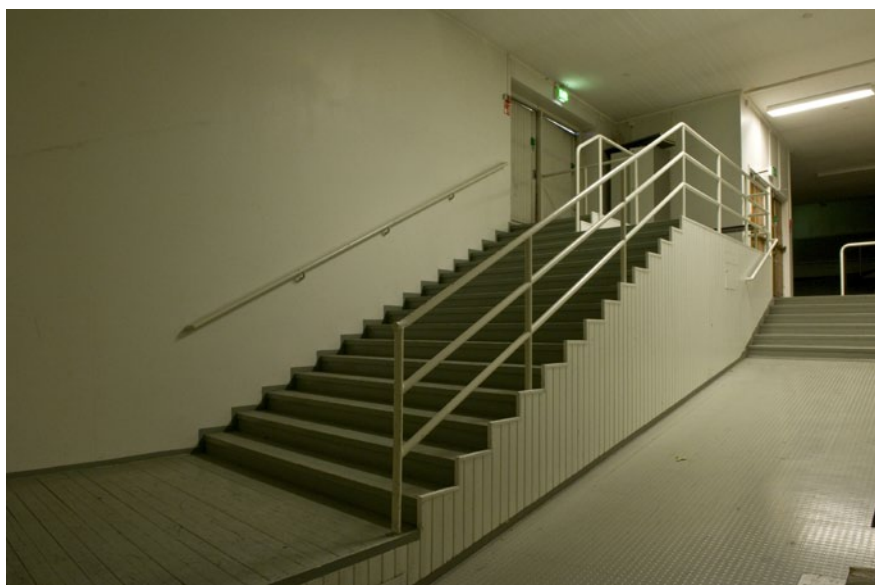
Ovet ovat alkuperäisiä. Käytävässä on valkoiset teräsotet. Ulko-ovet ovat tammea.

Katto on rapattu ja valkoiseksi maalattu. Valaisimet ovat sisällä uudet, ulkona muovilevyjen alla on mahdollisesti alkuperäiset valaisimet.

Seinät ovat rapatut, sisällä valkoisiksi ja ulkona vaaleanruskeaksi maalatut.

Lattia on ulkona betonia, sisällä on linoleumia sekä ”nyppyläistä” muovimattoa yläparvelle johtavassa luiskassa.

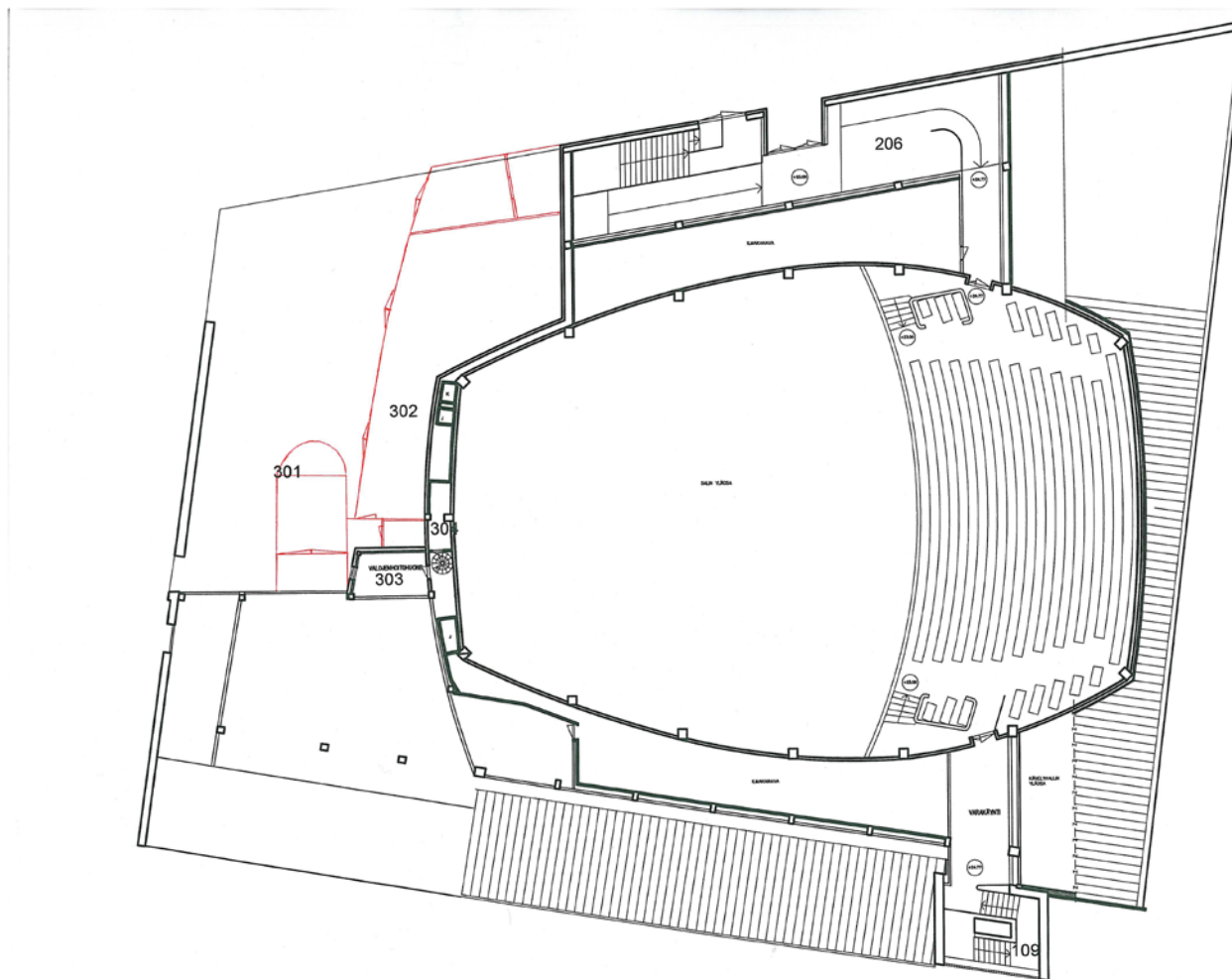
Uloskäynnille johtavat alkuperäiset lautaportaat. Käytävässä olevat kaiteet ovat myös alkuperäisiä. Käytävässä on vanhoja radiaattoreita.



Kuvat TMK.

### 6.3.3. 3. kerros

Kolmannessa kerroksessa sijaitsevat valojenhoito- ja kaiutinhuoneet, sekä vuonna 1990-luvulla rakennetut hissikatos ja varastolaajennus.



Originaali Digi-Viiva 2004. 1990-luvun muutokset lisännyt Teija Mustonen 2011.

3. KERROS



### **Hissikatos (301)**

Hissikatos rakennettiin hissien asennuksen yhteydessä vuonna 1996.

Ovet: kaikki ovet ovat uusia. Katoksen ulko-ovi on metallinen rullaovi.

Katto on metallia.

Seinät ovat metallia.

Lattia on betonia.

### **Varasto, valojenhoitohuone ja kaiutinhuone (302, 303 ja 304)**

Ovet ovat valkoisia rautaovia ja uusia ulko-ovia.

Katto on valkoista levyä.

Seinissä on valkoista levyä sekä valkoiseksi maalattua rappausta.

Lattioissa on linoleumia.



Yllä: Hissikatos ja varastolaajennus. TMK.  
Alla: Ullakko. TMK.

#### 6.3.4. Ullakko

Rakennuksen ullakolla sijaitsee mm. seurantaheitinhuone, ilmanvaihtokoneistoa sekä sähkökaapeleita. Tila on jaettu kolmeen osaan väliseinillä. Ullakolle on kaksi eri sisäänkäyntiä. Toisesta kerroksesta on kierreportaita pitkin kulku ullakon toiseen päähän. Toinen kulkureitti on katon kautta, rautatikkaita pitkin sisäpihan puolelta. Vanha seurantavalonheitinhuone sijaitsee ullakon keskimmaisessä osassa.

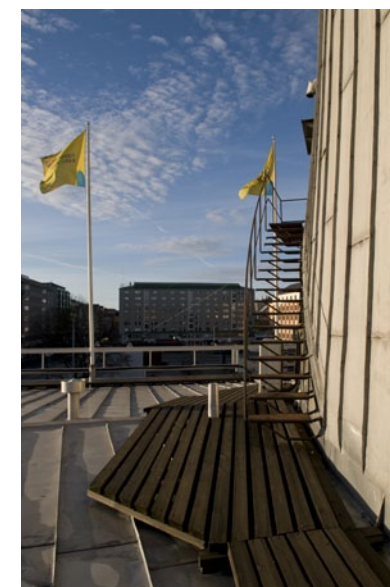
Ovet ovat alkuperäisiä teräs ja puuovia, joissa on yhä vanhat kahvat tallella.

Katossa on puiset, erikoislaatuiset kattotuolit ja kuitulevyt. Savu- ja paloluukkuja on sijoitettu ullakkotilan kattoon tulipalon varalle.

Seinät ovat puuta ja ruskeaa levyä.

Kulkuväylät on rakennettu laudasta juhlasalin erikoisten, kaareilevien kattorakenteiden päälle.

Teräksiset tukitolpat kiertävät ullakkoa. Ullakolla on myös puisia lamppukoteloita, joissa sijaitsevat juhlasalin lamput sekä ripustussysteemi. Lamppujen vaihto ja esim. takakankaan laskeminen tapahtuvat ullakon kautta.



Ullakko, projektorihuoneen wc sekä portaat katolta ullakon ja projektorihuoneen sisäänkäynteihin. TMK.



## Projektorihuone

Projektorihuone sijaitsee kolmannen kerroksen yläpuolella. Aikaisemmin sieltä on heijastettu elokuvia, mutta nykyisin se toimii Soneran gsm-asemana. Sisäänkäynti projektorihuoneeseen sijaitsee sisäpihan puoleisessa julkisivussa. Katolta seinää pitkin johtavien portaiden päässä on kaksi ovea, joista toisesta kuljetaan ullakolle ja toisesta projektorihuoneeseen vievään käytävään. Käytävän alussa on wc, joka on mahdollisesti alkuperäisessä asussaan muutoin, vain wc-pytyn kansi on jossain vaiheessa vaihdettu. Myöskään projektorihuoneeseen ei ole tehty suuria muutoksia. Elokuvakoneet eivät sijaitse enää huoneessa.

Ikkunat: pienistä tarkkailuikkunoista näkee juhlasalin puolelle.

Ovet ovat kaikki alkuperäisiä.

Katossa on tasoite.

Seinissä on myös tasoite.

Lattiat ovat betonia.

Käytävässä on radiaattori ja alkuperäiset lamput. Projektorihuoneessa on yhä jäljellä mm. vanhoja lampuja, radiaattori ja vanhaa elokuvateatteriin liittyvää mekaniikkaa. Gsm-asemaan liittyvät johtoniput johtavat käytävää pitkin ulkoseinään ja siitä viiteen rakennuksen julkisivuun kiinnitettyyn vastaanottimeen/lähettimeen.



Kuvat TMK.

### 6.3.5. 1. kellarikerros

Ensimmäisessä kellarikerroksessa sijaitsee keilahallin vuonna 1956 rakennettu kilpailu-toimisto ja miesten wc:t sekä naisten suihkut, pukuhuoneet ja wc-tilat. Käytävän perälle jää sulakehuone. Tiloissa on jäljellä paljon alkuperäistä kiinteää ja irtainta sisustusta. Miesten wc on uusittu, muita muutoksia tiloihin ei ole tehty pukuhuoneiden yhdistämisen jälkeen. Kerroksessa sijaitsee keilahallin tilojen lisäksi konserttitalon varasto. Varastoon kuljetaan Studion porrashuoneen kautta.

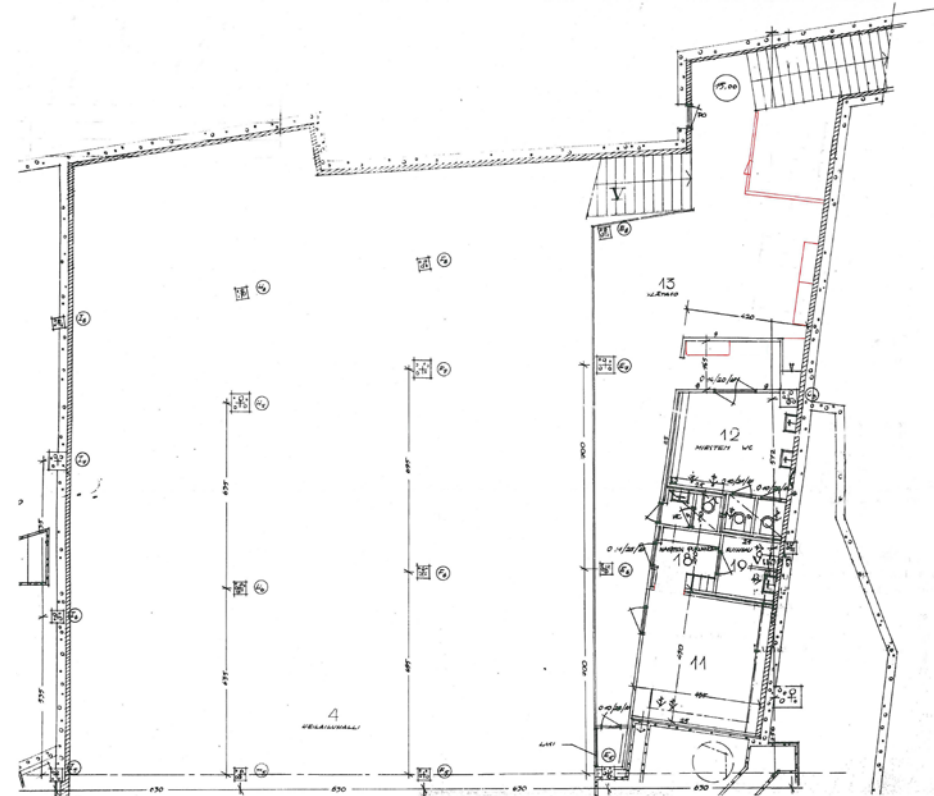
Ikkunat: sulakehuoneessa on alkuperäinen ikkuna keilahallin suuntaan. Kilpailutoimistossa on vanhat puupuitteiset, valkoiseksi maalatut ikkunat.

Ovet ovat lähes kaikissa tiloissa alkuperäiset puuovet. Miesten vessoissa on alkuperäiset heiluriovet.

Katto: eteisessä ja käytävässä on akustiikkalevykatto, muissa kerroksen tiloissa katot ovat rapattuja ja valkoiseksi maalattuja.

Seinät ovat rapattuja ja valkoiseksi maalattuja sekä valkoisia levyseiniä.

Lattiat ovat linoleumia. Porraskelmissä on käytetty marmorimosaiikkia (sementtimosaiikki ja marmorirouhe). Suihku ja wc-tiloissa on laatoitus.



Originaali Risto-Veikko Luukkonen 1953. Nykytilannetta vastaavaksi muokannut Teija Mustonen 2011.



Käytävässä on kolme valkoista pilaria. Kaiteet ovat alkuperäiset harmaaksi maalatut metallikaiteet. Tiloissa on vanhoja valaisimia (mm. Taito ab Oy:ltä), naulakoita (mm. Oy Koulukalusto Salolta), lokerokaappeja, valokatkaisimia, radiaattoreita, suihkujen väliseiniä ja kynnyksiä. Biljardipöytää lukuun ottamatta kaikki kerroksen huonekalut ovat vanhoja, suurin osa alkuperäisiä.



Vasemmalla: keilahallin eteishuone. Naisten pukuhuoneen punaiset lokerokaapit ovat todennäköisesti 1970-luvulta. Alla: Alkuperäistä sisustusta. TMK.



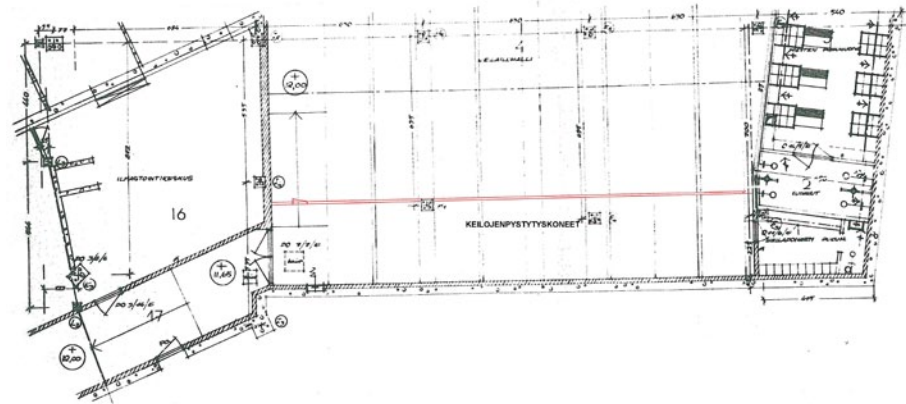
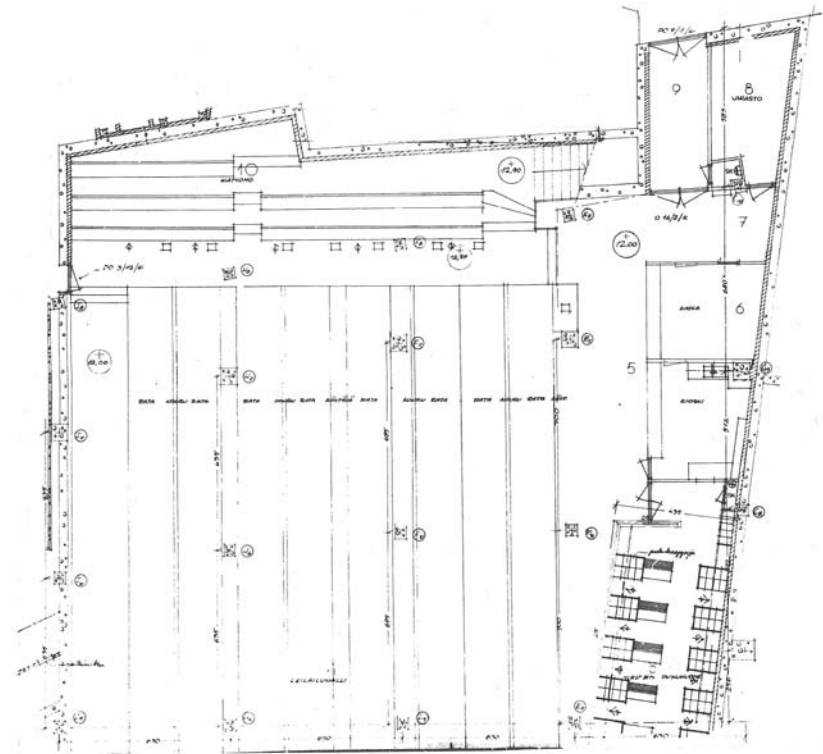


### 6.3.6. 2. kellarikerros

Toisessa kellarikerroksessa on kahdeksanratainen keilahalli, katsomo, lipunmyynti/kioski, kaksi kerhuhuonetta ja varasto sekä miesten suihkut ja pukuhuone. Kabinetista johtaa käytävä Kaupunginarkiston tiloihin. Keilaratojen takana on käytävä, jonka kautta pääsee lvi-huoneeseen, varastotiloihin ja konserttitalon tiloihin. Käytävän päähän jäävä uloskäynti johtaa ammattikoulun takapihalle. Kerroksessa on jäljellä paljon alkuperäistä kiinteää ja irtainta sisustusta. Kioski on uusittu 1980-luvulla.

Ovet ovat kioskin ovia lukuun ottamatta alkuperäisiä.

Katto: keilahallin kohdalla katossa on valkoinen akustiikkalevytytys, muualla valkoinen levytytys tai valkoisella maalattu rappaus.



Originaali Risto-Veikko Luukkonen 1953. Nykytilannetta vastaavaksi muokannut Teija Mustonen 2011.



Seinät ovat pääosin valkoisella, punaisella ja vihreällä maalattuja tiiliseiniä. Osa on rapattuja ja maalattuja. Pukuhuoneen yhdellä seinustalla on kuitutapetti, johon on maalattu keilakuvioita. Keilaratojen takaseinällä on Pertti Salon maalaus vuodelta 1999. Kioskin ja keilaratojen välissä on puinen tilanjakaja.

Lattiat ovat pääosin linoleumia. Porrasaskelmissa ja pukuhuoneessa lattia on marmorimosaiikkia. Suihkutiloissa on laatoitus.

Keilahallia kannattelevat 12 harmaa-valkoista pilaria. Katsomossa on kaksi alkuperäistä, kiinteää koivusta tehtyä penkkiä. Kioskin tuolit ovat TM-Kalusteen punaisella verhoiltuja TM-13 – tuoleja. Lisäksi tiloissa on muita vanhoja huonekaluja (mm. kerhohuoneen sisustus), vanhoja valaisimia (mm. Taito ab Oy:ltä), naulakoita, lokerokaappeja, valokatkaisimia, suihkujen väliseiniä ja paloletkuja. Kerhohuoneen seinällä on 18 karikatyyriä turkulaisista kilpakeilaajista. Signeeraus töissä on Toni-55.



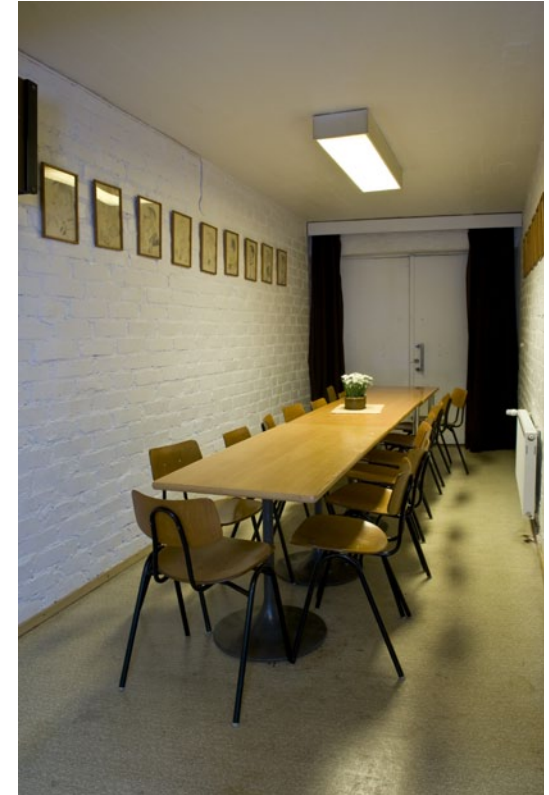
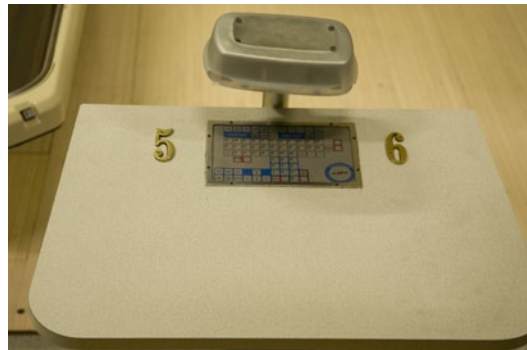
Keilaradat ja kioski.  
TMK.



Yllä: miesten pukuhuone.  
Alla: askelmat 2. kellarikerrokseen.



Yllä: naulakko miesten pukuhuoneessa.  
Alla: pistelaskuri.



Yllä: kabinetti.  
Alla: katsomon alkuperäinen penkki.



Kuvat TMIK.



## 7. Lopuksi

Turun konserttitalo rakennettiin Göteborgin ammattikoulun yhteyteen vuonna 1952. Koulun nimi annettiin kiitoksen osoituksena Göteborgin kaupungille, joka lahjoitti koulua varten mm. koneita ja huonekaluja sekä rahaksi muutettavia tarvikkeita. Suunnitelmat rakennuksiin teki Risto-Veikko Luukkonen. Louhintatyöt suoritettiin vuosien 1949 ja -50 aikana. Sodan jälkeinen pula tarvittavista rakennusmateriaaleista hidasti työn valmistumista, mutta jo vuonna 1950 koulu saatiin epävirallisesti käyttöön. Juhlasalin avajaiset pidettiin 27.11.1952. Koulukompleksi käsitti kuusi koulurakennusta ja juhlasalirakennuksen, jonka kellariin avattiin keilahalli vuonna 1953. Juhlasalirakennuksen akustiikkaan kiinnitettiin erityistä huomiota ja se saikin paljon kiitosta valmistuessaan.

Konserttitaloon ei ole tehty suurempia muutoksia sen valmistumisen jälkeen. 1960-luvulla toisessa kerroksessa sijainnutta vahtimestarin asuntoa suurennettiin ja alkuperäisen lipunmyynnin tilalle tehtiin kahvio. Ala-aulaan rakennettiin väliaikainen lipunmyyntipiste. Vuonna 1970 talon ullakolle rakennettiin Yleisradion linkkihuone ja katolle asennettiin linkkimasto. Seuraavat muutokset, vuonna 1975, koskivat musiikkiopiston tiloja, joissa väliseiniä muutettiin jonkin verran ja esimerkiksi aikaisemmin avoimeen, pilareiden kannattamaan eteistilaan rakennettiin huoneita.

Mittavimmat muutokset tehtiin 1990-luvulla. Peruskorjauksen yhteydessä vuonna 1996 lipunmyynti palautettiin alkuperäiselle

paikalleen ja väliaikainen rakennelma aulasta purettiin. Entisiin musiikkiopiston tiloihin rakennettiin kahvio, keittiö ja tupakkahuone. Aulaan avattiin leveä sisäänkäynti lasisine liukuovineen. Taloon asennettiin hissi studiotiloihin, ensimmäisestä kerroksesta kolmanteen. Yläpihalle, hissien uloskäynnin ympärille, rakennettiin metallinen katos. Vuonna 1997 rakennusta jatkettiin kohti hissikatosta varasto- ja jätehuoneilla. Laajennus tehtiin vanhan mallin mukaan, sulautumaan hyvin jo aikaisemmin rakennettuun osaan.

Keilahallin muutokset ovat myös olleet melko vähäisiä. Vuonna 1956 rakennettiin kevytrakenteinen kilpailukanslia ensimmäiseen kellarikerrokseen. 1970-luvulla asennettiin keilojen pystytuskoneet. Tätä ennen keilapojat ja -tytöt hoitivat keilojen pystytystä asettelun. Samoihin aikoihin myös naisten pukuhuone laajennettiin entiseen kerhuhuoneeseen. Seuraavalla vuosikymmenellä kahvion alkuperäinen kiinteä sisustus vaihdettiin uuteen ja entisestä varastohuoneesta kunnostettiin kabinetti. 1990-luvulla tiloihin asennettiin automaattiset pistelaskurit.

Rakennuksessa kokonaisuudessaan on yhä useita ennallaan alkuperäisestä säilyneitä elementtejä, rakennusmateriaaleja ja sisustusta. Ikkunat ovat kaikki alkuperäisiä. Alkuperäisiä ovia on yhä jäljellä, erityisesti rakennuksen julkisissa tiloissa. Aulassa, lipunmyynnissä ja Studion porrashuoneen edustalla on Kupittaaan savien klinkkerilattiaa, vanhat radiaattorit ja letkupatterit ovat yhä paikoillaan, vanhoja lamppeja, kelloja ja naulakoita on ympäri taloa ja myös suurimmassa osassa julkisia tiloja ovat alkuperäiset huonekalut. Juhlasalin istuimet ovat muutoin ennallaan, vain niiden verhoilu on

erilainen. Oy Boman Ab:n valmistamien tuolien kangas oli alun perin vihreää samettia. Myös keilahallin puolella alkuperäistä kiinteää ja irrallista sisustusta on erityisen paljon jäljellä, esimerkiksi vanhat vaatekopit, ovia, valaisimia, valokatkaisimia, naulakoita ja tuoleja.

Konserttitalo on suojeltu 2004 vahvistetussa Turun kaupunkiseudun maakuntakaavassa. Rakennus on kulttuurihistoriallisesti, rakennustaiteellisesti ja kaupunkikuvallisesti arvokas. Puhdaslinjaisen, 1950-luvun modernismia edustavan kokonaistaideteoksen jokainen osa ja yksityiskohta on huolella viimeistely, ja alusta saakka sen pääkäyttö on ollut toimia musiikkitilaisuuksien ja konserttien esityspaikkana.

## Viitteet:

- 1 Rakennustaito 1952, 16–17, 334
- 2 Kertomus Turun kaupungin kunnallishallinnosta 1950, 8; 16
- 3 Kertomus Turun kaupungin kunnallishallinnosta 1950, 8; 16
- 4 Göteborg-seuran materiaali, Maakunta-arkisto
- 5 Kertomus Turun kaupungin kunnallishallinnosta 1950, 8; 16–17
- 6 Rakennustaito 1952, 16–17, 336
- 7 Kertomus Turun kaupungin kunnallishallinnosta 1950, 8; 16–17
- 8 <http://www.mfa.fi/arkkitehtiesittely?apid=16545348>
- 9 Tiittanen 1980, 51
- 10 TS 27.11.1952
- 11 Tilaliikelaitoksen arkisto, Konserttitalo, Työselitys
- 12 HS 27.11.1952
- 13 Tiittanen 1980, 51
- 14 Tiittanen 1980, 53
- 15 Uusi Aura 27.11.1952
- 16 Tilaliikelaitoksen arkisto, Konserttitalo, Pöytäkirja Göteborgin ammat  
tikoulun juhlasalin rakennustoimikunnan kokouksesta 23.1.1952
- 17 Mäkikalli 2004, 68
- 18 Tilaliikelaitoksen arkisto, Konserttitalo, Rakennustoimikunnan päätös  
1954
- 19 Seirala 2011
- 20 Seirala 2011
- 21 Tilaliikelaitoksen arkisto, Konserttitalo, Vuokrasopimus 27.11.1953
- 22 Kertomus Turun kaupungin kunnallishallinnosta 1956, 1; 31
- 23 Seirala 2011
- 24 Turun Urheiluliitto 2001, 211–212, 254
- 25 Seirala 2011
- 26 Rakennustaito 1952, 16–17, 336
- 27 Tilaliikelaitoksen arkisto, Konserttitalo, Göteborgin ammattikoulu,  
Juhlasali, 30.8.1952
- 28 Rakennustaito 1952, 16–17, 340
- 29 Tilaliikelaitoksen arkisto, Konserttitalo, LVI-piirustus 1952
- 30 Rakennustaito 1952, 16–17, 340
- 31 Rakennustaito 1952, 16–17, 340
- 32 Tilaliikelaitoksen arkisto, Konserttitalo, Peruskorjaus 1996
- 33 Seirala 2011
- 34 Tilaliikelaitoksen arkisto, Konserttitalo, Turun konserttitalon kaape  
loinnin peruskorjaus
- 35 Mm. Niskanen 2008. [http://www.rakennusperinto.fi/rakennusperin  
tomme/artikkelit/fi\\_FI/Konserttitalot/](http://www.rakennusperinto.fi/rakennusperin<br/>tomme/artikkelit/fi_FI/Konserttitalot/)
- 36 Makkonen, 1998, 16
- 37 Niskanen 2008, 108
- 38 Makkonen 1998, 16
- 39 [http://www.andreas-praefcke.de/carthalia/europe/s\\_goteborg\\_kon  
serthuset.htm](http://www.andreas-praefcke.de/carthalia/europe/s_goteborg_kon<br/>serthuset.htm)
- 40 Valaisluettelo N:o 10, Helsinki 1935

## Lähteet:

### Arkistot:

Maakunta-arkisto: Göteborg-seuran materiaali  
Turun kaupunginarkisto (TKA): mikrofilmit  
Turun museokeskus (TMK): valokuvakokoelmat  
Turun Tilaliikelaitoksen arkisto: Konserttitalo  
Turun rakennusvalvonta: VI/26/5

### Painetut lähteet:

Kertomus Turun kaupungin kunnallishallinnosta 1950, Turku 1953  
Kertomus Turun kaupungin kunnallishallinnosta 1956, Turku 1960  
Makkonen, Leena: Martta ja Ragnar Ypyä, Helsinki 1998  
Mäkikalli, Maija: Sileää pintaa Bomanin huonekaluissa, Moderni Turku  
1920- ja 1930-luvuilla, Tampere 2004  
Niskanen, Riitta: Missä soitto soi, Jyväskylä 2008  
Tiittanen, Karl-Erik: Turun kaupunginorkesteri 1927–1977, Huittinen  
1980, Lauttapaino Ky  
Turun Urheiluliitto: Sydän sykkii sataa... Turun urheiluliitto 1901–2001,  
Uusikaupunki 2001

### Lehdet:

Arkkitehti 1942; Viipurin konserttitalo  
Arkkitehti 1/1949; Göteborgin ammattikoulu  
Helsingin Sanomat 27.11.1952  
Helsingin Sanomat 2.12.1990  
Rakennustaito 1952, 16–17  
Suomi rakentaa 1953  
Turun Sanomat 13.7.1989  
Turun Sanomat 27.11.1952  
Uusi Aura 25.10.1950  
Uusi Aura 27.11.1952  
Uusi Aura 28.11.1952  
Åbo Underrättelser 5.5.1951

### Sähköiset lähteet:

<http://www.mfa.fi/arkkitehtiesittely?apid=16545348>  
[http://www.andreas-praefcke.de/carthalia/europe/s\\_goteborg\\_konserthuset.htm](http://www.andreas-praefcke.de/carthalia/europe/s_goteborg_konserthuset.htm)

## Haastattelut:

Seirala, Kimmo, Aninkaisten keilahalli, 14.11.2011

Lopuksi: <http://www.ts.fi/online/mielipiteet/lukijoilta/120835.html?forumid=15&topicid=0&parentid=0&docid=120835&topicsortorder=0&topicpage=1&commentsortorder=0&commentpage=1&commentpagesize=4&action=2>

## Kuvat:

Kansikuva: Turun Museokeskus. RF91304.

Sijaintikartta: <http://www.turku.fi/public/default.aspx?nodeid=11131>

Pääjulkisivu 1950-luvulla:

Turun Museokeskus. RF95755 Val.930/1:125. Rusko Reuna.

Turun Museokeskus. Val.379:2. Hede.

Turun Museokeskus. RF95757 Val.930/1:127. Rusko Reuna.

Aninkaistentori 1930-luvun alussa: Turun Museokeskus. 23734. B.

Lundsten.

Sibeliuksenkadun ja Aninkaistenkadun kulma 1950-luvulla:

Turun Museokeskus. Val.379:1. Hede.

Kävelyhalli:

Turun Museokeskus. RF95756 Val930/1:126. Rusko Reuna.

Hallin nojailupöydät:

Turun Museokeskus. Mikko Kyynäräinen, DT2011:65

Talotekniikka: Turun Museokeskus. Mikko Kyynäräinen, DT2011:65

Göteborgin konserttitalo: [http://www.andreas-praefcke.de/carthalia/europe/s\\_goteborg\\_konserthuset.htm](http://www.andreas-praefcke.de/carthalia/europe/s_goteborg_konserthuset.htm)

Lahden konserttitalo: <http://www.kukamitalahti.fi/main.php?id=89>

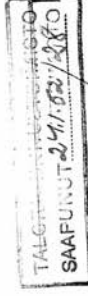
Nykytilanteen kuvat:

Turun Museokeskus. Mikko Kyynäräinen, DT2011:65



Jäljennös

OY B O M A N A B



## Liitteet:

### 1. Oy Boman Ab:n tarjous

Turku, 22.1.1952.

Göteborgin Ammattikoulu

Turku

Tarjoamme täten juhlasalin istuimia seuraavasti:

A. mallituolin mukaan                    5 mk 6.600:--  
B. sama, faneriselällä                    " mk 6.400:--

Aine: koivua

Pintakäsittely: k.p.

Kangasmenekki: A, vakosametti 1,75 m

A, plyyssi 0,85 "

B, vakosametti 1,30 "

B, plyyssi 0,75 "

Hinta: 20 % liikevaihtoveroineen, ilman kankaita, paikalleen asennettuna. Sitoumuksetta.

Maksuehdot: 1/3 tilattaessa, 1/3 tuolien ollessa puuvalmiina tehtaalla, 1/3 toimitettaessa.

Toimitusaika: sopimuksen mukaan.

Toivomme tarjouksemme johtavan arv. tilaukseenne ja merkitsemme

Kunnioitetaan

pp. OY BOMAN AB  
(nimi epäselvä)

Jäljennöksen oikeaksi todistavat:

Risto Salonen

Siija Kahana

## 2. Göteborgin ammattikoulun juhlasalin rakennustoimikunnan päätös

N:o 20

Pöytäkirja pidetty Göteborgin ammattikoulun juhlasalin rakennustoimikunnan kokouksesta 23/1 -52 klo 10.30. Läsnä: kaup.johtajat Stadius ja Näykki, arkkitehti Luukkonen ja johtaja Bomell, Boman Oy. esittelemässä tuoligan, pöytäkirjaa piti rkm. Salonen.

### 1 §.

Johtaja Bomell, Boman Oy. esitteli tuoliin tehdyt muutokset ja vaihtoehdot sekä kangaslaadut, jättäen samalla uuden tarjouksen. (Liitetään pöytäkirjaan)

### 2 §.

Päätettiin tilata k.o. tuolit Oy Boman Ab:ltä.

A. mallituolin mukaan, kangas vakosamettia (karkeaajuovainen).

B. vaneriseläällä, istuin "Arlinghide" päällisellä ja selkänojan päälllys vakosamettia (karkeajuov.).

### 3 §.

Arkkitehti Luukkonen neuvottelee Oy. Boman Ab:n kanssa seuraavista asioista:

- 1) käsinojat (pieni pyörästävä koroitus keskikohdasta eteenpäin),
- 2) sivukehysten reunojen osittainen pyöristys,
- 3) kiinnityskonsoolit,
- 4) topparit (jätetään pois),
- 5) kankaiden laatu ja väri; (voiko Oy. Boman Ab hankkia myöskin karkeajuovaista vakosamettia ja "Arlinghide" blasticpekamaa).

4 §.

Päätettiin tehdä urakkasopimus Oy Boman Ab:n  
kanssa.

Vakuudeksi

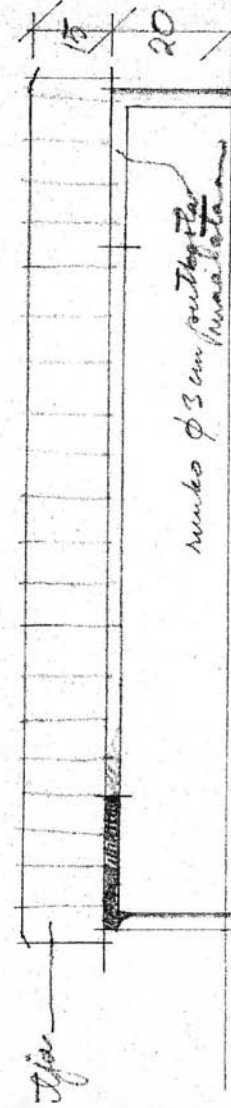
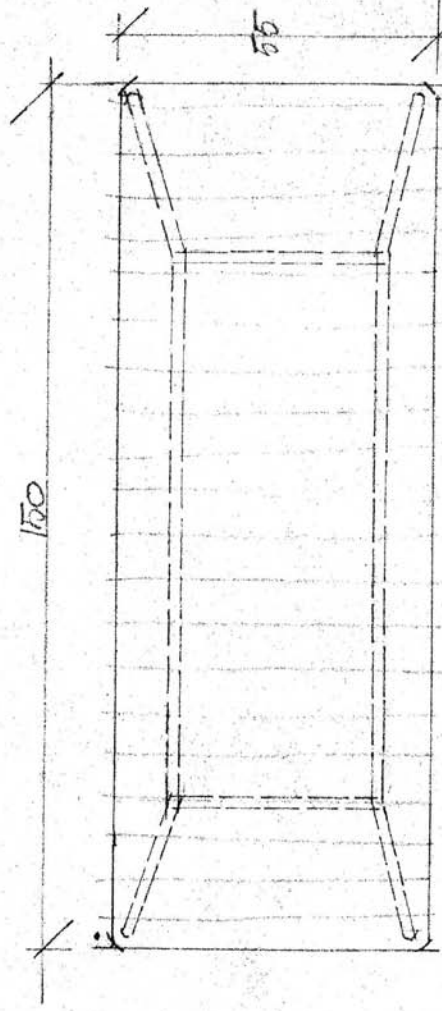


Esko Salonen.

3. Eteishallin penkit

TURUN AMMATTIKOULU  
JUNLASALI

KÄVELYHALLI  
istuin 1,70 9 kpl



No 330  
HELSINGISSÄ 2318 1952

ARKKITEHTI SAFA  
R.-V. LUUKKO

#### 4. Luettelo Tilaliikelaitoksen konserttitalomateriaaleista

Turun Tilaliikelaitoksen arkistossa ovat mm. seuraavat konserttitaloa koskevat asiakirjat

Konserttitalon luonnospiiirustukset vuodelta 1950

Louhintapiirustuksia

Sähköpiirustukset ja urakkasopimus vuodelta 1951

Piiirustuksia kivijalasta, kellarista, ullakolta, kattotuoleista jne. 1951

Kävelyhallin kukkasijoitus 1951

Ikkunoiden eteen juhlasalin eteishallissa on sijoitettu suurten ikkunoiden eteen vapaasti rivitettyjä ruukkukasveja, joiden kukkien väri sininen. Päätyihin on sijoitettuna korkeampia viherkasviryhmiä.

Ovi-, sokkeli-, ikkuna-, porraskaide-, lista-, tuoli- piirustuksia vuodelta 1951 ja 52

Akustiikkapiirustukset vuodelta 1952

Sekalaisia piirustuksia, mm. huonekaluista vuodelta 1952

Esityslavan esirippu 1954

Konserttitalon yläaulan pöydät vuodelta 1958

Rakenneuudistus 1967

- lisärakennus- ja perustuspiirustukset
- kattopiirustukset
- leikkauspiirustuksia
- kellarin kattopalkkien piirustuksia
- maalaustyöselitys

- huoneselostus
- rakennetapaselostus
- kalusteiden työtapaselostus
- ilmanvaihtotyöselitys

Näyttämön laajennus voimistelukilpailuja varten 1967, B. Lehtovaara  
Meri kutsuu näyttely 1968

Sähkötyöselitys vuodelta 1968, piirustukset ja ohjelma vuodelta 1969

Muutos 1970

Kirjasto- ja kerhotila muutetaan Yleisradion tilaksi ja tehdään kevyitä väliseiniä

Muutos 1970

Konserttitalon katolle rakennetaan linkkimasto ja ullakolle linkkihuone yleisradion käyttöön

Ilmanvaihtopiirustukset 1975

Muutospiirustukset vuodelta 1974

Konserttitalon, entisen radion tilan sähköpiirustuksia v. 1974

Valaistuspiirustukset v. 1976

Vaatepöytäyksikön piirustukset 1981

Sähköpiirustuksia v. 1980 ja 1981

Ilmanvaihtopiirustukset 1986

Invalidi wc: t vuonna 1982 - piirustukset

Turva- ja merkkivalokaavio 1989

Asemapiirustus ja nousujohtokaavio, v. 1990

Peruskorjaus 1992:

- muutospiirustukset
- kalustepiirustukset
- kahvion ja keittiön ilmanvaihtotyö
- lvi-piirustukset

- sähköpiirustukset

Piirikaaviot vuodelta 1993

Ilmanvaihtopiirustukset v. 1996

Hissikulun laajennus, suunnitelma ja piirustukset 1996

Laajennus 1997

- piirustukset
- leikkauspiirustukset

Sähköpiirustuksia vuodelta 1997

Peruskorjaus 1998:

- muutospirustukset
- rakennusselitys (kaaviot, huoneselitys, huonetyypit)
- kalustepiirustukset
- alakattopiirustukset
- valaisinluettelo

Piirustusluettelo ja lämpöjohdot v. 2002

Sähköpiirustukset v. 2004

Luovutuspiirustukset ja sähkötyöselitys v.2005

Muutos, Naisten wc muutos 2005

Sähköpiirustukset v. 2009

Sekä:

- Maistraatin pöytäkirjoja eri vuosilta
- Päiväämättömiä luonnoksia mm. tuhakupeista

## 5. Kuvaluettelo

TMK/ Mikko Kyynäräinen, DT2011:65

1. Pääsisäänkäynti aulasta kuvattuna
- 2., 3., 4. ja 5. Ala-aula
6. Alkuperäinen mainosteline
7. Ala-aulan sieniholvipilari
8. Lipunmyynnin sisäänkäynti aulasta
9. Lipunmyynnin kassat
10. Lipunmyynnin tuulikaappi
11. Lipunmyynnin takahuoneen ovi
12. Ulko-oven kahva
13. ja 14. Lipunmyynnistä aulaan johtavan oven kahvat
15. Lipunmyynnin wc:n kahva
16. Lipunmyynnin kahva
17. Pääsisäänkäynnin tuulikaappi
18. Sisäänkäynti aulasta kahvioon
- 19., 20. ja 21. Kahvio
22. Pystyaulakko kahviossa
23. Kahvion naisten wc
24. Opastaulu studion porrashuoneessa
- 25., 26., 27. ja 28. Studion porrashuone
- 29., 30. ja 31. Porrashuoneen valaisimia
- 32., 33., 34. ja 35. Studio
- 36., 37. ja 38. Portaat toisen kerroksen tarkkaamoon
39. Studion käytävä
- 40., 41. ja 42. Luiska ala-aulasta toiseen kerrokseen
43. Tor Bjurströmin seinämaalaukset
44. Ovet juhlasaliin, oikea
45. ja 46. Eteishalli
47. Eteishallin nojailupöydät
48. Eteishallin tuolit, pöydät ja sohvot
49. Eteishalli
50. Olli Miettisen maalaus
51. Eteishallin valaisin
52. Ovet juhlasaliin, vasen
53. ja 54. Eteishallin kahviot
- 55.–65. Juhlasali
- 66., 67. ja 68. Esiintyjälämpio
69. Käytävä eteishallista esiintyjälämpioon
70. Häätäuloskäynti
71. Ullakon portaat
72. ja 73. Ullakko
74. Seurantavalonheittinhuone
- 75., 76. ja 77. Ullakko
78. Kattoa, ammattikoulua ja 3. kerroksen seinää
79. ja 80. Portaat katolta ullakolle ja projektorihuoneeseen
81. ja 82. Projektorihuone
83. Projektorihuoneen wc
- 84., 85. ja 86. Keilahallin eteinen
87. Keilahallin 1. kellarikerrosta
88. Alkuperäinen naulakko, tuolit ja pöytä
- 89.–93. Naisten pukuhuoneet
- 94., 95. ja 96. Keilaradat
97. Portaat ja kaide 2. kellarikerrokseen

- 98. ja 99. Keilaradat
- 100. Pistelaskukone
- 101. Alkuperäinen penkki
- 102. Pistelaskukone
- 103. Keilahallin kioski/lipunmyynti
- 104. Osa keilaratojen takaista maalausta
- 105. ja 106. Keilahallin kioski/lipunmyynti
- 107.–112. Miesten pukuhuone
- 113. Miesten pukuhuoneen naulakko
- 114. Vaatekopit
- 115. Kabinetti
- 116., 117. ja 118. Aninkaistenkadun julkisivu
- 119. Keilahallin sisäänkäynti
- 120. Lipunmyynnin sisäänkäynti
- 121. Pääsisäänkäynti
- 122. Aninkaistenkadun pieni sisäänkäynti
- 123. Sibeliuksenkadun julkisivu
- 124. Studion sisäänkäynti
- 125. Hätäuloskäynti
- 126. Sisäpihan julkisivu
- 127. Laajennus ja hissikatos





001.jpg



002.jpg



003.jpg



004.jpg



005.jpg



006.jpg



007.jpg



008.jpg



009.jpg



010.jpg



011.jpg



012.jpg



013.jpg



014.jpg



015.jpg



016.jpg



017.jpg



018.jpg



019.jpg



020.jpg



021.jpg



022.jpg



023.jpg



024.jpg



025.jpg



026.jpg



027.jpg



028.jpg



029.jpg



030.jpg



031.jpg



032.jpg



033.jpg



034.jpg



035.jpg



036.jpg



037.jpg



038.jpg



039.jpg



040.jpg



041.jpg



042.jpg



043.jpg



044.jpg



045.jpg



046.jpg



047.jpg



048.jpg



049.jpg



050.jpg



051.jpg



052.jpg



053.jpg



054.jpg



055.jpg



056.jpg



057.jpg



058.jpg



059.jpg



060.jpg



061.jpg



062.jpg



063.jpg



064.jpg



065.jpg



066.jpg



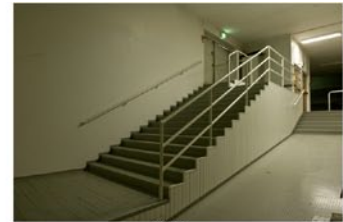
067.jpg



068.jpg



069.jpg



070.jpg



071.jpg



072.jpg



073.jpg



074.jpg



075.jpg



076.jpg



077.jpg



078.jpg



079.jpg



080.jpg



081.jpg



082.jpg



083.jpg



084.jpg



085.jpg



086.jpg



087.jpg



088.jpg



089.jpg



090.jpg



091.jpg



092.jpg



093.jpg



094.jpg



095.jpg



096.jpg



097.jpg



098.jpg



099.jpg



100.jpg



101.jpg



102.jpg



103.jpg



104.jpg



105.jpg



106.jpg



107.jpg



108.jpg



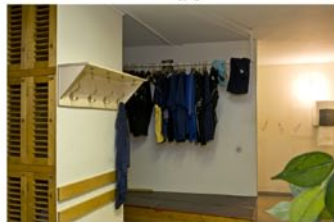
109.jpg



110.jpg



111.jpg



112.jpg



113.jpg



114.jpg



115.jpg



116.jpg



117.jpg



118.jpg



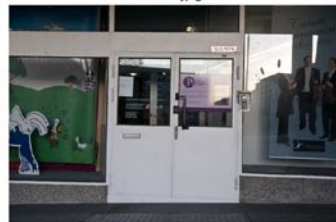
119.jpg



120.jpg



121.jpg



122.jpg



123.jpg



124.jpg



125.jpg



126.jpg



127.jpg

## 6. Piirustukset

- 6.1. 1952 Ammattikoulun juhlasali, Risto-Veikko Luukkonen.  
Julkisivu Puutorilta. TKA.
- 6.2. 1952 Ammattikoulun juhlasali, Risto-Veikko Luukkonen.  
Julkisivu pihalta. TKA.
- 6.3. 1952 Ammattikoulun juhlasali, Risto-Veikko Luukkonen.  
Julkisivu maakunta-arkistoon päin. TKA.
- 6.4. 1952 Ammattikoulun juhlasali, Risto-Veikko Luukkonen.  
Ensimmäinen kerros. TKA.
- 6.5. 1952 Ammattikoulun juhlasali, Risto-Veikko Luukkonen.  
Toinen kerros. TKA.
- 6.6. 1952 Ammattikoulun juhlasali, Risto-Veikko Luukkonen.  
Kolmas kerros. TKA.
- 6.7. 1953 Ammattikoulun juhlasali, Risto-Veikko Luukkonen.  
Ullakko. TKA.
- 6.8. 1953 Ammattikoulun juhlasali, Risto-Veikko Luukkonen.  
Maistraatin piirustukset, ensimmäinen ja toinen kerros. TKA.
- 6.9. 1953 Ammattikoulun juhlasali, Risto-Veikko Luukkonen.  
Maistraatin piirustukset, ensimmäinen kerros. TKA.
- 6.10. 1953 Ammattikoulun juhlasali, Risto-Veikko Luukkonen.  
Maistraatin piirustukset, toinen kerros. TKA.
- 6.11. 1958 Kukkakioski, A. Sandelin. TKA.
- 6.12. 1963 Lipunmyynti- ja kahviomuutos, Turun kaupungin  
Talorakennusosasto, A. Sandelin. TKA.
- 6.13. 1963 Vahtimestarin asunnon muutos, A. Sandelin. TKA.
- 6.14. 1975 Muutoksia Musiikkiopiston huonetiloissa Turun kaupunki,  
Talorakennusosasto, Antti Miettinen. TKA.
- 6.15. 1996 Peruskorjaus, ensimmäisen kerroksen muutos, Turun  
kaupunki, talorakennusosasto, PVo/ ARS OY. Turun  
Tilaliikelaitoksen arkisto.
- 6.16. 1952 Keilahalli, 1. kellarikerros, Risto-Veikko Luukkonen. TKA.
- 6.17. 1952 Keilahalli, 2. kellarikerros, Risto-Veikko Luukkonen. TKA.
- 6.18. 1953 Keilahalli, 1. kellarikerros, Risto-Veikko Luukkonen.  
Maistraatin piirustukset. TKA.
- 6.19. 1953 Keilahalli, 2. kellarikerros, Risto-Veikko Luukkonen.  
Maistraatin piirustukset. TKA.