



TURKU
HÄMEENKATU 4 (853-1-12-8)

Arkeologiset koetutkimukset
Turun vanhalla asemakaava-alueella kesällä 2022

Muuritutkimus Oy
FM Maija Helamaa, FT Kari Uotila & FM Jani Vidgren

26.8.2022

TIIVISTELMÄ

Muuritutkimus Oy teki arkeologisia koetutkimuksia Turussa, osoitteessa Hämeenkatu 4 (kiinteistö 853-1-12-8). Tutkimukset liittyvät alueella vireillä olevaan ns. Kerttulinreunan kaavahankkeeseen. Tontilla tehtiin maatutkauksia sekä kaksi koekaivantoa alueen arkeologisen potentiaalin selvittämiseksi.

Koekaivantojen perusteella voidaan sanoa, että viimeistään nykyisen rakennuksen ja pihan rakennusaikaan mahdolliset kulttuurikerrokset on kuorittu pois pohjasaveen asti ja piha on tasattu paksulla kerroksella moreenisoraan. Tässä muokkauksessa sekoittunutta multaista purkumaata on tasattu ainakin pihan keskiosaan täyttömaakerrokseksi.

Alueella on säilynyt ainakin yksi pohjamaan pintaa syvemmällä ollut kuoppa, joka voidaan määritellä arkeologiseksi jäänteeksi. Käytännössä löydötön ilmiö jäi kuitenkin ajoittamatta. Täyttösoran alla pohjamaassa on nykyisten putkikaivantojen lisäksi myös aikaisempia 1900-luvun putkikaivantoja.

Pohjamaahan kaivettuja arkeologisia jäänteitä, kuten talojen perustusten pohjaosia ja muita kuoppajäänteitä on voinut säilyä, erityisesti tontin nykyisen parkkialueen kaakkoisivulla, keskiosissa (pois lukien putkikaivannot ja väestönsuojat), sekä Kaivokadun puolella tontin eteläkulmassa.

ARKISTO- JA REKISTERITIEDOT

Kohde	Turku, Hämeenkatu 4 (kiinteistö 853-1-12-8)
Muinaisjäännös	Turun kaupungin vanha asemakaava-alue (mj. rek nro 853500004)
Tutkimuksen laatu	Arkeologinen koetutkimus
Ajoitus	Historiallinen aika
Sijainti	ETRS -TM35FIN-tasokoordinaatit, koekaivantojen keskipisteet: Koeoja 4a: x: 6711076.47 / 240794.08 Koeoja 4b: x: 6711085.33 / 240783.43 ETRS-GK23-koordinaatit, koekaivantojen keskipisteet: Koeoja 4a: x: 6704686.73 / y: 23460686.26 / z: 13,75-14,80 m mpy (N2000) Koeoja 4b x: 6704694.92 / y: 23460675.09 / z: 12,60-14,80 m mpy (N2000)
Tutkimuslaitos	Muuritutkimus Oy
Vastuullinen johtaja	FT Kari Uotila
Tutkijat	FM Maija Helamaa, FM Jani Vidgren
Projektikoodi	MuTu122026
Kenttätyöaika	29.6.2022 maatutkaus, 13.7.2022 koekaivaus
Tutkimusalue	Koekaivantojen pinta-ala yht. 18 m ² . Maatutkaus 210 m ² .
Tutkimuksen tilaaja	As Oy Kehrämaari
Tutkimuslupa	MV/135/05.04.01.02/2022, diar. 8.7.2022
Lausunto	Turun museokeskus Dnro 10191-2015, diar. 24.5.2022
Valokuvat	Muuritutkimuksen arkisto MuTu122024Dg
Löydöt	Ei talteen otettuja löytöjä
Alkuperäinen raportti	Museovirasto
Raportin kopiot	tilaaja, Turun museokeskus

Aikaisemmat tutkimukset lähiympäristössä:

Pellinen, Hanna-Maria 2021. Turku Vähä-Hämeenkatu – Kaivokatu.

Kaukokylmäkaivannon valvonta 30.3.–1.4. ja 14.4.–20.4.2021. Oy Sigillum Ab.

SIJAINTIKARTTA



Tutkimusalueen sijainti (sinisellä ympyrällä).
Pohjakartta: Turun kaupunki (<https://opaskartta.turku.fi/ims/>)

SISÄLTÖ

Tiivistelmä

Arkisto- ja rekisteritiedot

Sijaintikartta

Sisältö

1. Johdanto	2
2. Kaivaushavainnot	4
Koekuoppa 4a	4
Koekuoppa 4b	4
3. Maatutkaus	6
4. Yhteenveto	8

Liitteet:

1. Karttaluettelo
2. Kartat
3. Kuvataulut

1. JOHDANTO

Muuritutkimus Oy teki arkeologisia koetutkimuksia Turussa, osoitteessa Hämeenkatu 4 (kaupunginosa 1, kortteli 12, tontti 8). Tutkimukset liittyvät alueella vireillä olevaan ns. Kerttulinreunan kaavahankkeeseen. Tontilla tehtiin maatutkausta kolmella alueella 29.6.2022. Koekaivaukset tehtiin 13.7.2022, jolloin tontin 853-1-12-8 piha-alueelle tehtiin kaksi koekaivantoa alueen arkeologisen potentiaalin selvittämiseksi.

Koetutkimukset liittyvät Turun museokeskuksen lausuntoon (Dnro 10191-2015, diar. 24.5.2022). Museovirasto on myöntänyt Muuritutkimus Oy:lle tutkimusluvan MV/135/05.04.01.02/2022, diar. 8.7.2022). Tutkimusten tilaajana on As Oy Kehrämaari.

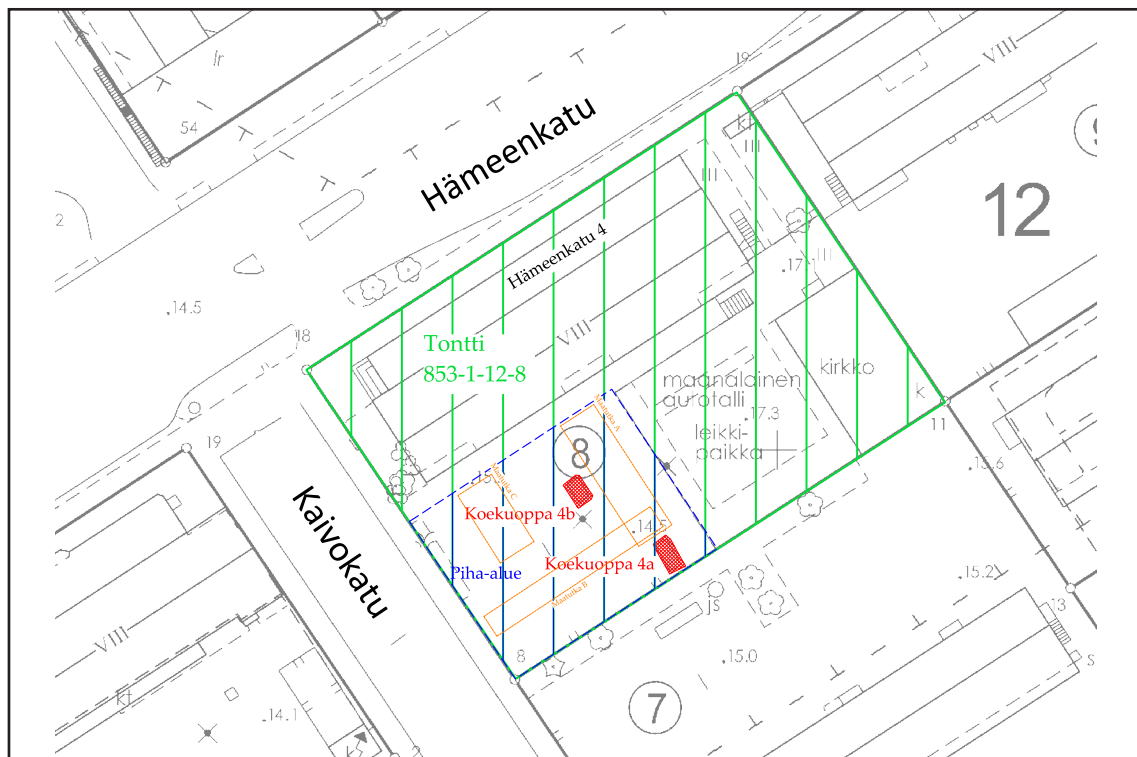
Tutkimusten vastuullisena johtajana toimi FT Kari Uotila ja tutkijoina FM Maija Helamaa ja FM Jani Vidgren. Kenttätyöt tehtiin Helamaan johdolla ja kenttätyötiimiin kuului MA Yann Irissou, HuK Janne Haarala sekä Eelis Langén. Maatutkauksen analyysineen on tehnyt Jani Vidgren apunaan HuK Eveliina Vanhala. Kaivinkonetyöt teki Kaivuuliike Kummala et kumpp.

Kerttulinreunan kaavahankkeeseen liittyviä koekaivauksia tehtiin samaan aikaan myös muilla kaavaan liittyvillä Hämeenkadun tonteilla ja niistä on laadittu omat raporttinsa. Yhteishankkeeseen liittyen kaivantojen dokumentointiin liittyvät numerokoodit on sidottu katuosoitteiden numerointiin (esim. tällä tontilla alue 4a, yksikkö M401 jne).

Koekaivannot avattiin kaivinkoneella ja täyttökerrosten alaiset maat kaivettiin käsin (lapio ja lasta). Dokumentointi tehtiin takymetrimittauksin, digikuvin ja kirjallisin muistiinpanoin. Paikkatietoaineisto on sidottu kaupungin käyttämään ETRS-GK23-koordinaatistoon käyttäen läheisen Kurjenkaivonkentän ympäristössä olevia kaupungin korkeuskiintopisteitä (N2000) nro 535 (6704533,00 / 23460818,07 / 19,13), 107 (6704485,37 / 23460791,11 / 21,34) ja 125 (6704445,95/ 23460721,19 / 18,85).

Maatutkaus toteutettiin Radar Systems Inc:n Zond 12 -laitteistolla, 500 MHz antennilla, jonka syvyysulottuvuus kohteella oli > 4,5 metriä. Tutkaus tehtiin kaikilla alueilla 50 cm linjavälillä edestakaisena tutkauksena. Tutkaprofiilit käsiteltiin Prism 2.60 ohjelmistolla ja tasokuvat tehtiin Voxler ohjelmassa.

Havaittu löytöaineisto kerättiin kaivuuvaiheessa talteen. Jälkityövaiheessa löydöt on kirjattu pääpiirteittäin raporttiin ja valokuvattu, mutta sen jälkeen poistettu. Esineistö oli osin selkeästi pääosin 1900-luvulle ajoittuvaa, ja mahdolliset satunnaiset vanhemmat



Karttakuva 1. Tontti ja tutkimusalueet. (Kartta 1, liite 2).

sirpaleet tulivat näiden kanssa samoista, suhteellisen nuorista sekoittuneista kerroksista. Ainoa mahdollisesti vanhempi ja paikalleen muodostuneen kerroksen esinelöytö oli pieni punasavikeramiikan kylkipala (M417), joka kuvallinen ja sanallinen informaatio on katsottu palaan nähden riittäväksi dokumentoinniksi.

Hämeenkatu 4:ssä on Hämeenkadun puoleisella reunalla vuonna 1970 rakennettu kerrostalo ja koko sen piha-alue on asfaltoitua parkkipaikkaa. Tontin koillissivulla on osin maan alle jatkuva, osin muuta parkkipaikkaa korkeammalle kohoava parkkitalo, jonka päällä on leikkipaikka ja sen reunalla rakennus. Pihan lounaislaidalla on parkkipihan alla talon väestönsuojaa. Lisäksi pihalla kulkee kunnallistekniikan kaivantoja.

Koekaivantoja tehtiin piha-alueelle kaksi. Koekaivannot sijoitettiin oleellisille kohdinsiten, että autoliikenne ja raskasliikenne oli tontilla mahdollista niiden kaivuun aikana. Alue 4a sijoitettiin tontin kaakkoisreunaan ja piha-alueen itäkulmaan, sopivan matkan päähän parkkihallista.

Tontilla ei ole aikaisemmin tehty arkeologisia kaivauksia tai havaintoja. Tontin lounaispuolella kulkevalta Kaivokadulta, Hämeenkadun ja Vähä-Hämeenkadun välisellä osuudella on eri aikaisissa valvonnoissa havaittu vanhoja puukoururakenteita (1970, 1987 & 2021), lisäksi alueelta on Maakuntamuseon kokoelmiin talletettu irtolöytöinä historiallisen ajan esineistöä (MIP).

Vuonna 2021 on valvottu putkikaivantoa, joka on kulkenut Kaivokadulla tämän korttelin (kortteli 12) ja viereisen, Hämeenkatu 6:n korttelin (kortteli 13) välistä sekä pienen matkaa Vähä-Hämeenkatua korttelin 12 kaakkoispuolella (Pellinen 2021). Kaivokadun osuudella, eli Hämeenkatu 4:n lounaissivulla oli vuoden 2021 valvonnan mukaan valtaosa kulttuurikerroksista kuorittu pois. Asfaltin ja täyttösoran alla oli puhtaan pohjasaiven päällä satunnaisia likamaaläikkiä (noin 1–1,2 m syvyydellä asfaltin pinnalta). Vähä-Hämeenkadun suuntaisella putkilinjalla, nyt tutkitusta tontista kaakkoon, havaittiin 1,1–1,2 m paksu täyttösora ja sen alla vanhan pellon pinnalla rakennus- ja kompostijätettä. Peltokerroksen paksuus oli 25–30 cm ja sen alta tuli esiin puhtaalta vaikuttava, vaalea savimaa (Pellinen 2021).

2. KAIVAUSHAVAINNOT

KOEKUOPPA 4A

Koekuoppa 4a on kooltaan 4,5 x 2,3 metriä. Kaivannon kohdalla asfaltoitu maan pinta laski loivasti kaakosta, tontin reunalta (14,80 m mpy) luoteeseen kohti parkkihallin sisäänajoreittiä (14,50 m mpy). Kaivannossa on asfaltin alla noin 0,8–1,1 m paksuudelta modernia täyttö- ja tasausmaata (M401), kerros on paksumpi kaakossa, jossa maan pintakin oli korkeammalla. M401 koostuu muutamasta sorakerroksesta: Asfaltin alla oli suurikokoista kalliomurskettä, sen alla ruskeaa hiekkaa ja soraa (luontainen ns. sora-monttu-maa-aines) sekä sen alla samankaltainen sora-/ hiekkakuoppamaa, joskin hieman eri sävyinen.

Sorakerroksen alta tuli kuopan kaakkoispäässä suoraan esiin pohjasavi (13,75 m mpy korkeudelta). Luoteispuolella koekaivantoa sorakerroksen alta tuli esiin kaksi matalaa kuoppa / painannetta, jotka ulottuivat enimmillään noin 15 cm ympäröivää pohjasavea syvemmälle (syvimmillään noin 13,60 m mpy). Näistä koillinen on dokumentoitu yksikkönä M402 ja lounaan puoleinen yksikkönä M403. Kummassakin tummassa anomaliassa maa oli mullan ja saven sekaista, jossa joukossa oli tiilimurskaa sekä pientä kiveä. M403:ssa oli lisäksi soraa ja lohkottua teräväsärmäistä pikkukiveä. Tummia maita kaivettiin käsin, ne olivat hyvin sekoittuneita ja myllääntyneitä. Kummastakin poimittiin talteen lasinsirujen ja naulojen lisäksi 1900-luvulle viittaavaa esineistöä, kuten keraamista viemäriputkea sekä betonista valmistettuja kattotilien paloja.

Koekaivannon 4a kohdalla vanhat kerrokset on nykyrakentamisen tieltä kuorittu kokonaan pois. Pohjamaahan syvemmälle on sekoittunut 1900-luvun aikana maata, joko edellisessä rakennusvaiheessa tai nyt kaivettujen maamassojen (M401-sorakerrokset) vaihdon aikaan. Koska pohjasavi tuli esiin modernin sorakerroksen alta, ei sen pintataso ole välttämättä alkuperäinen puhtaan pohjamaan pinta, vaan sitä on voitu tontin muokkauksessa kuoria alkuperästä pintaa syvemmältä.

KOEKUOPPA 4B

Koekaivanto 4b kaivettiin keskemälle asfalttipihaa, jossa nykyinen maanpinta nousee kaakosta (14,60 m mpy) luoteeseen kohti kerrostaloa (14,80 m mpy). Koekaivannon kaakkoispuolella kulkee nykyiset putki- ja kaapelikaivannot. Kaivannon koko on yläreunastaan 3,5 x 2,4 m, alhaalta 2,8 x 1,6 m.

Asfaltin alla oli samanlainen moreenisorasta koostuva paksu tasauseros (M411) kuin koekaivannossa 4b. Täyttösoraa oli hieman paksumpi kerros luoteessa ja ohuelti kaakossa, sillä nykyinen maanpinta nousee ja alta tulleen kerrokset ovat tasassa / hieman luoteeseen laskien. Vaalean sorakerroksen (M411) alla oli sekoittunut, tummempi maa-kerros M412 (pinta 13,80–13,90 m mpy), jota oli kuopassa noin 20 cm paksuudelta.

Kerrosta M412 kaivettiin osin lapiolla. Se oli soran ja multaisen saven sekaista, melko pehmeää ja löysää (helppo lapioida) maata, jossa joukossa oli tiilimurskaa, tiilen paloja, pieniä kiviä, laastimuraa- ja paloja, paikoin vaaleaa hiekkaa ja muuta sekalaista. Tästä kerroksesta poimittiin kaivuuvaiheessa talteen piiposliinia (printtikuvion perustella 1900-lukua), lasia, josta osa väritöntä (sekä astia- ja tasolasi), sekä muutama pala keraamista viemäriputkea. Kerros on olemuksensa ja löytöaineistonsa perusteella tulkittu 1900-luvulla, todennäköisesti nykyrakennuksen ja pihan rakennusaikaan muodostuneeksi, pihalle tasoitukseksi levitellyksi sekoittuneen maan kerrokseksi.

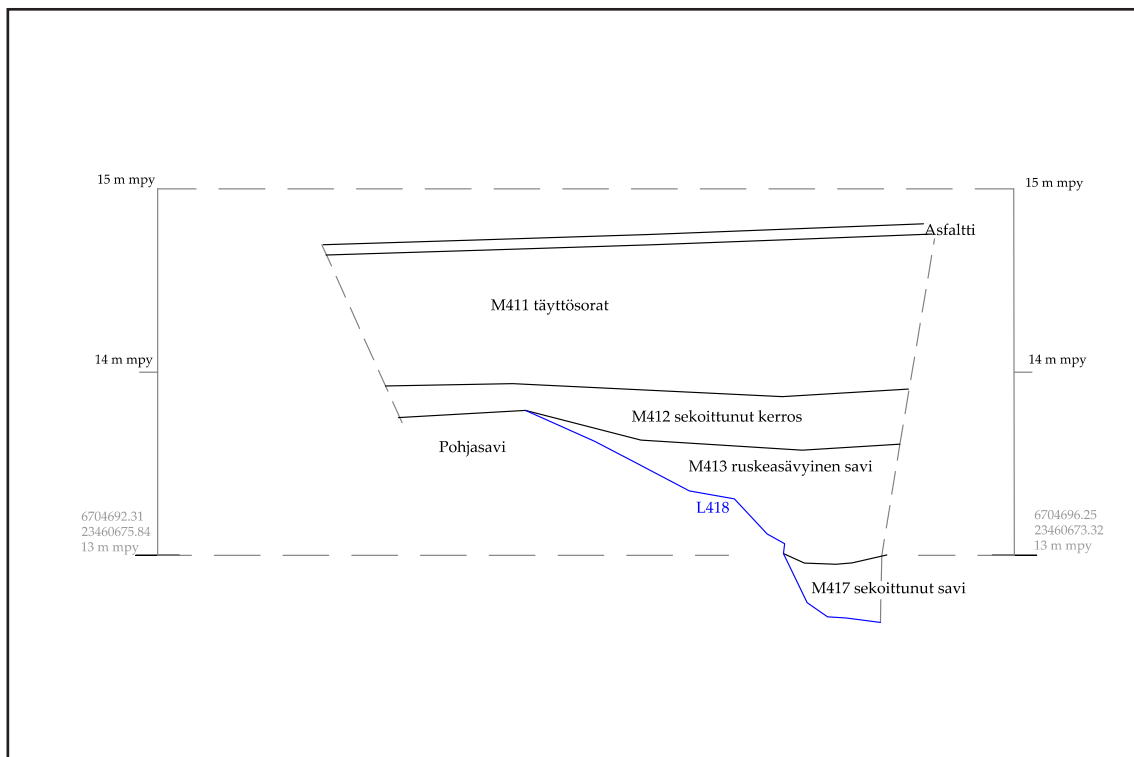
Sekoittuneen M412 tasausmaan alta tuli koekuopan kaakkoisosassa esiin puhdas pohjasavi (korkeudelta 13,75–13,80 m mpy), joka todennäköisemmin muokkauskaivuun pohjataso kuin luontainen pohjamaan pinta. Samalla tasolla esiin tuli myös koekuopan koillisreunalta pohjoiseen ja luoteeseen kulkeva kaivanto M414. Pohjois-eteläsuuntaisen kaivannon täyttömaa oli tiilenkappaleita ja harmaata savea. Kaivannosta tuli esiin keraaminen viemäriputki korkeudelta 13,10 m mpy.

Putkikaivanto M414 leikkaa koekuopan länsikulmassa havaittua vanhempaa kuoppaa / kaivantoa. M412:n alta kaivanto erottuu ensin tasalaatuisen keskiruskean savimaan alueena M413, joka rajautui selkeästi omaan kaivantoonsa (kerroksen pinta 13,60–13,65

m mpy). Kuopan reuna erottuu sen kaakkoisreunalta, lounaassa ja luoteessa yksikkö jatkuu koekuopan profiileihin ja koillisessa M414-kaivanto leikkaa sitä.

M413-maa täytti luoteeseen syvenevää kuoppaa (L418), joka oli kaivettu pohjamaahan. Paksuimmillaan kerros oli sen luoteispäädyssä, noin 65 cm, M413:n pohjan ollessa syvimmillään noin 13,00 m mpy tasolla. Täällä luoteessa laakeamman kuopan (L418A) pohjalla oli vielä pienempi, syvemmälle kaivettu kuoppa / saman kuopan pohjaosa (L418B), josta kaivettiin siniharmaan saveen sekaista ruskeaa orgaanista savista maata (M417). Kuopan L418B pohja ulottui 12,65 m mpy syvyydelle ja koekaivannon kohdalta sitä kaivettiin noin 40 x 50 cm kokoisena. Syvä kuoppa oli kaivettu pohjamaahan, siniharmaaseen tiiviiseen saveen, jota oli sekoittunut hieman täyttömaahan.

Kaivannon L418 ikä ja tarkoitus jäivät epäselviksi, sen kerrokset ovat olemukseltaan kuitenkin paikalleen syntyneitä, eikä kuten päällä ollut M412 tai koekuopan 4a sekoittuneet laikut M402-M403. Syvälle sinisaveen kaivetun osan ruskeasta maasta (M417) löytyi pieni kylkipala sisäpinnalta rautaoksidipitoisella ruskeasävyisellä lasitteella laistettua punasavikeramiikkaa. Pala on liian pieni tarkempaan määrittelyyn, yleisajoitukseltaan se sopii aina 1600-luvulta 1800-luvulle. Päällä olleessa peltomaatyypisessä täytössä M413 löytyi muutamia eläinluita sekä pieni rautakorroosiopaakku, mahdollisesti korrodoitunut naulankatkelma.



Karttakuva 2. Profiilipiirros, koekuoppa 4B, luoteisprofiili. (M. Helamaa)

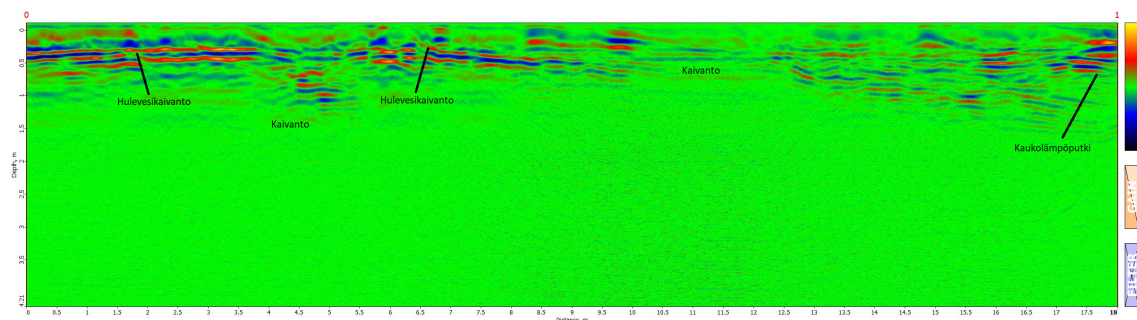
3. MAATUTKAUS

Maatutkausta tehtiin tontilla 29.6.2022. Samaan aikaan tutkattiin myös kaava-alueen muita tontteja ja tutkattujen alueiden nimeäminen jatkuu aakkosten mukaan seuraavilla Hämeenkadun tonteilla.

Hämeenkatu 4:n tutkimusalue on parkkipaikkakäytössä ja sen autottomille alueille tehtiin kolme erillistä maatutka-alueita. Parkkipaikan asfalttipinnassa oli selvästi muutama tuore leikkaus, joissa on modernia kaupunkitekniikkaa. Lisäksi parkkipaikalla oli muutama hulevesikaivo ja sen lounaisreunalla maanalaisia rakenteita.

Alue A

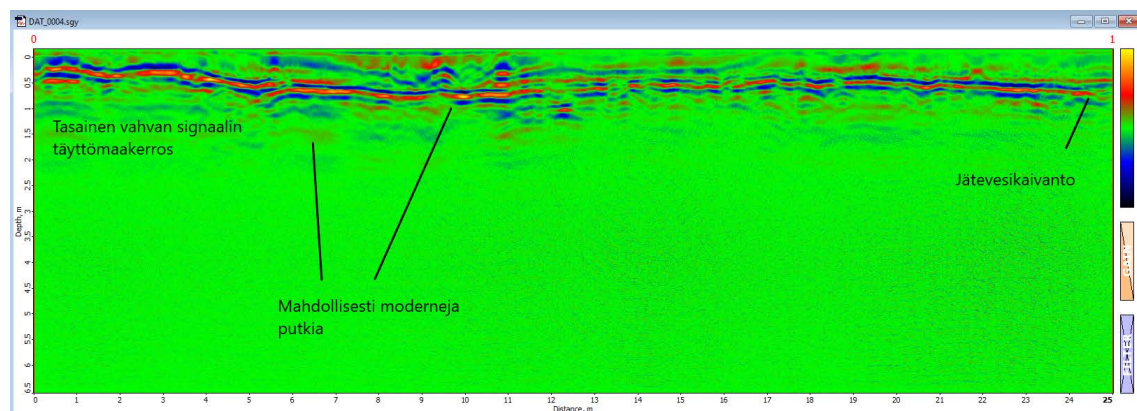
Alue A oli kooltaan 18x5 m ja se tehtiin lähelle maanalaista parkkihallia kaakko-lounas-suuntaisesti. Alueella oli kaksi selvää modernia häiriötä: kerrostalon vieressä kulkeva kaivanto, mahdollisesti kaukolämpö, ja alueen alkupäässä kohti katua kulkeva hulevesilinja. Noin metrin paksuinen moreenisorakerros näkyy tutkaprofiileissa selvästi, kuten myös sen läpi tehdyt kaivannot.



Kuva 1: alueen A maatutkauksen havainvoja profiilissa. 0 kaakossa, 1 luoteessa.

Alue B

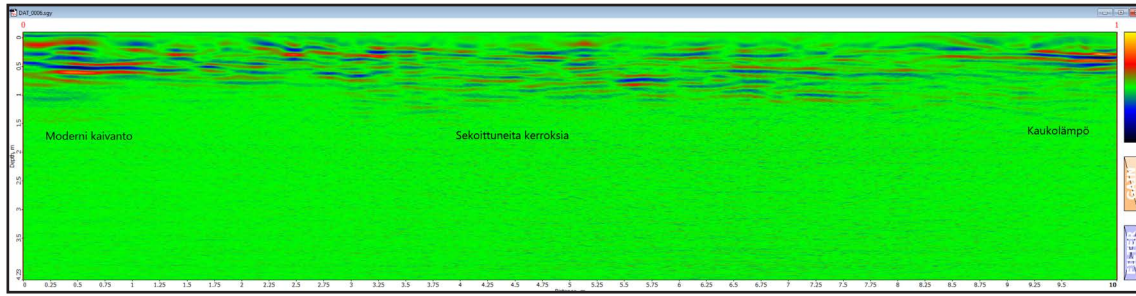
Maatutkaus tehtiin Kaivokatuun nähden poikittain ja se meni osin päälle alueen A alkupään kanssa. Alueen koko oli 25x3 m ja se kulki hulevesikaivannon kaakkoispuolella. Alueen tutkaprofiileissa näkyi suhteellisen voimakas signaali tasaisena pintana, joka liittyyneen täyttömaana käytettyyn kiviseen sorakerrokseen. Alueen alku- ja loppupäässä havaittiin moderneja kaivantoja.



Kuva 2: alueen B maatutkauksen havainvoja profiilissa. 0 koillisessa, 1 lounaassa.

Alue C

C-alue tehtiin parkkipaikan Kaivokadun puoleiseen osaan ja sen koko oli 10x5 m. Alue tehtiin parkkipaikkaa halkovan hulevesikaivannon luoteispuolelle ja sen rakennuksen puoleinen pääty luoteessa ulottui saman kaukolämpökaivannon reunalle kuin alue A. Alueen Kaivokadun puoleinen sivu oli sekoittunutta ja säilyneille kulttuurikerroksille potentiaalisin osa alueesta on sen koillisreunassa.



Kuva 3: alueen C maatumkauksen havaintoja profilissa. 0 kaakossa, 1 luoteessa.

4. YHTEENVETO

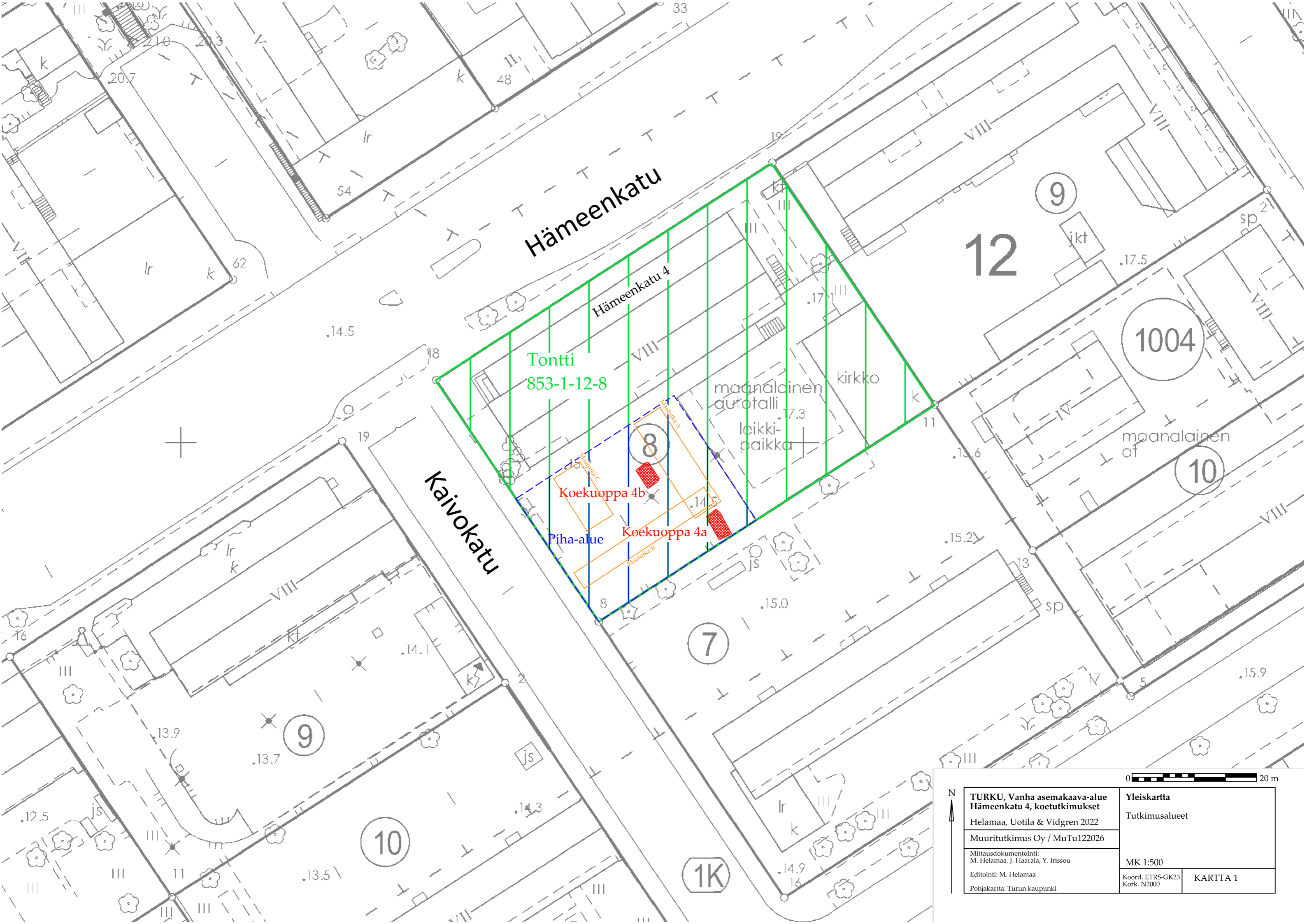
Koekaivantojen perusteella voidaan sanoa, että viimeistään nykyisen rakennuksen ja pihan rakennusaikaan mahdolliset kulttuurikerrokset on kuorittu pois pohjasaveen asti ja piha on tasattu paksulla kerroksella moreenisoraa. Tässä muokkauksessa sekoittunutta multaista purkumaata on tasattu ainakin pihan keskiosaan täyttömaakerrokseksi, jossa nykymaanpinta nousee kohti asuinrakennusta.

Alueella on säilynyt ainakin yksi pohjamaan pintaa syvemmällä ollut kuoppa, joka voidaan määritellä arkeologiseksi jäänteeksi. Ilmiö jäi kuitenkin ajoittamatta (löydöt koostuvat muutamista eläinluista ja pienestä palasta koristeleमतonta punasavikeramiikkaa). Täyttösoran alla pohjamaassa on nykyisten putkikaivantojen lisäksi myös aikaisempia 1900-luvun putkikaivantoja.

Pohjamaahan kaivettuja arkeologisia jäänteitä, kuten talojen perustusten pohjaosia ja muita kuoppajäänteitä on voinut säilyä, erityisesti tontin nykyisen parkkialueen kaakkoisivulla, keskiosissa (pois lukien putkikaivannot ja väestönsuojat), sekä Kaivokadun puolella tontin eteläkulmassa.

Turku Hämeenkatu 4
Koetutkimus 2022
KARTTALUETTELO

<i>Nro</i>	<i>Tyyppi</i>	<i>Aihe</i>	<i>Koko</i>
Kartta 1	Yleiskartta.	Tutkimusalueet.	A3, 1:500
Kartta 2	Yleiskartta.	Tutkimusalueet, maatutkahavainnot (0,6 m)	A4, 1:200
Kartta 3	Yksikkökartta:	Koekuoppa 4a, M401, M402, M403, pohjamaa.	A4, 1:25
Kartta 4	Yksikkökartta:	Koekuoppa 4b, karttataso 1: M412.	A4, 1:25
Kartta 5	Yksikkökartta:	Koekuoppa 4b, karttataso 2: M413, M414, pohjamaa.	A4, 1:25
Kartta 6	Yksikkökartta:	Koekuoppa 4b, karttataso 3: M417, L418, pohjamaa (M414).	A4, 1:25



Hämeenkatu

Kaivokatu

Tontti
853-1-12-8

Koekuoppa 4b

Koekuoppa 4a

Piha-alue

maalainainen
autotalli
leikki-
paikka

kirkko

1004

12

10

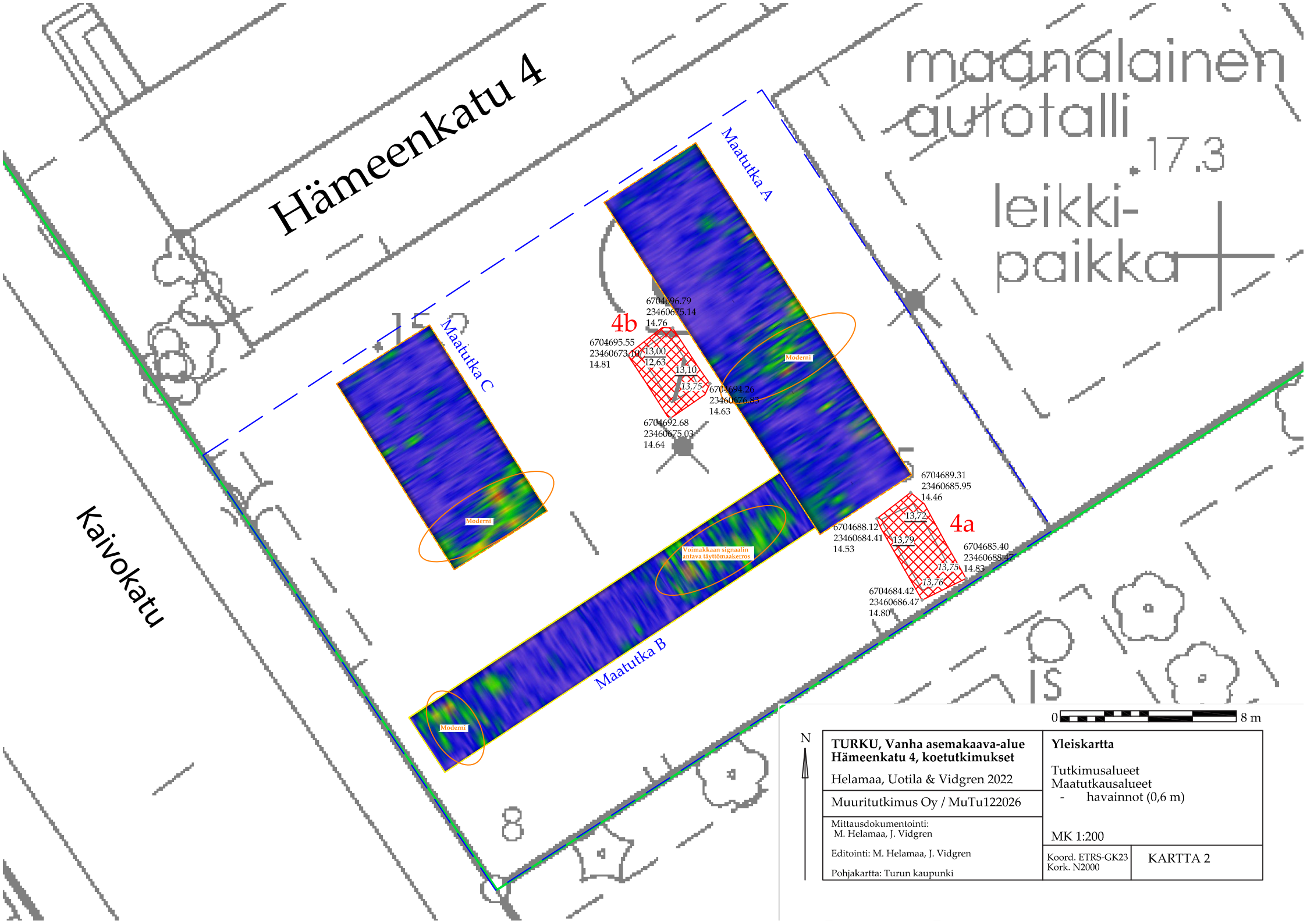
7

9

10

1K

<p>0 20 m</p>	
<p>TURKU, Vanha asemakaava-alue Hämeenkatu 4, koetutkimukset Helamaa, Uotila & Vidgren 2022</p>	<p>Yleiskartta Tutkimusalueet</p>
	<p>Muuritutkimus Oy / MuTu122026</p>
<p>Mittausdokumentointi: M. Helamaa, J. Haarala, Y. Irissou</p>	<p>MK 1:500</p>
<p>Editointi: M. Helamaa</p>	<p>Koord. ETRS-GK23 Kork. N2000</p>
<p>Pohjakartta: Turun kaupunki</p>	<p>KARTTA 1</p>



Hämeenkatu 4

Kaivokatu

maanalainen
autotalli
leikki-
paikka

17.3

Maatutka C

Maatutka A

Maatutka B

4b

4a

6704696.79
23460675.14
14.76
6704695.55
23460673.60
14.81
13.00
12.63
13.10
13.75
6704694.26
23460676.83
14.63
6704692.68
23460675.03
14.64

6704689.31
23460685.95
14.46
6704688.12
23460684.41
14.53
13.72
13.79
6704685.40
23460688.17
13.75
14.83
6704684.42
23460686.47
14.80
13.76

Moderni

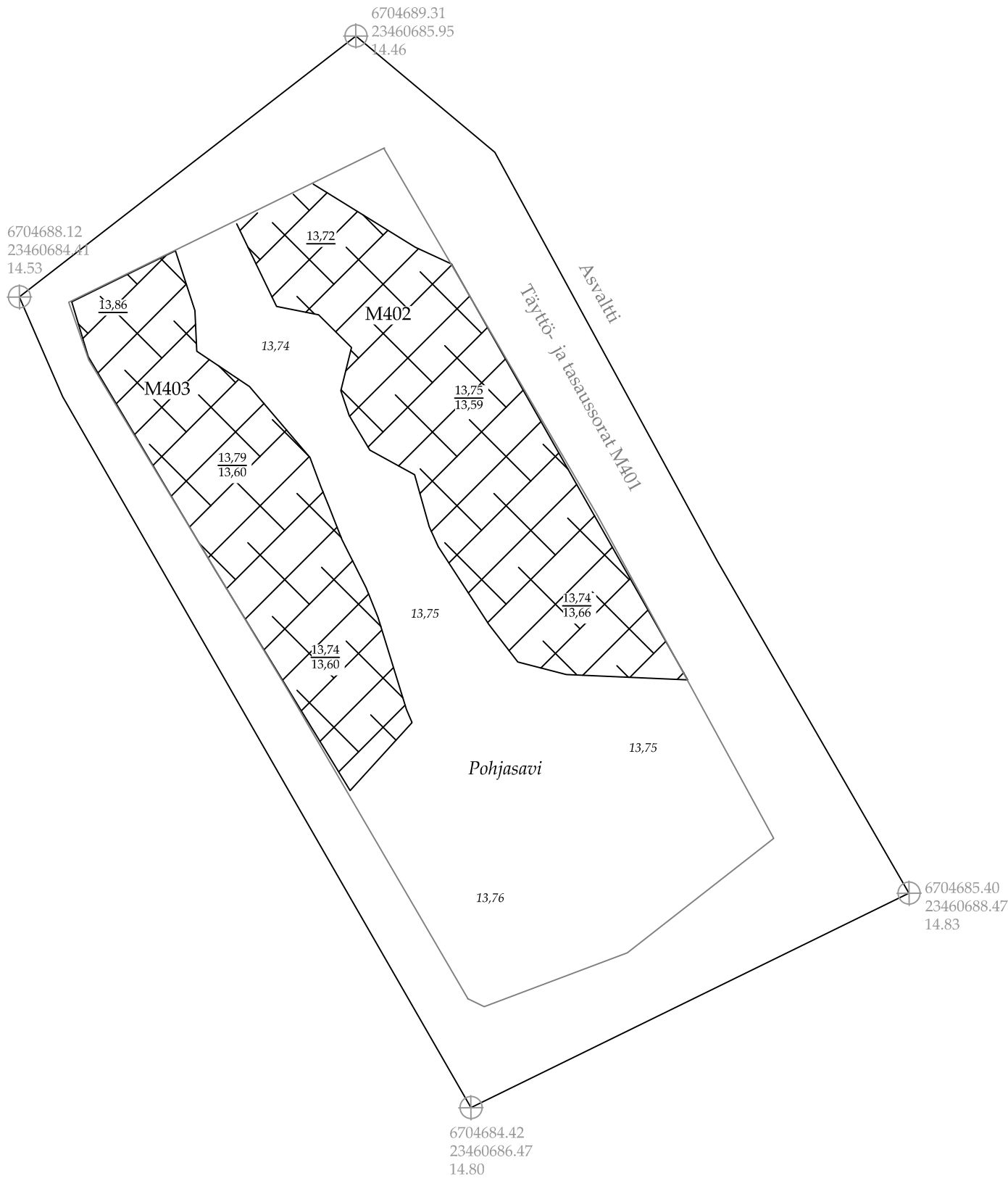
Moderni

Moderni

Voimakkaan signaalin
antava täyttömaakerros



TURKU, Vanha asemakaava-alue Hämeenkatu 4, koetutkimukset		Yleiskartta	
Helamaa, Uotila & Vidgren 2022		Tutkimusalueet Maatutka-alueet - havainnot (0,6 m)	
Muuritutkimus Oy / MuTu122026		MK 1:200	
Mittausdokumentointi: M. Helamaa, J. Vidgren		Koord. ETRS-GK23 Kork. N2000	KARTTA 2
Editointi: M. Helamaa, J. Vidgren			
Pohjakartta: Turun kaupunki			

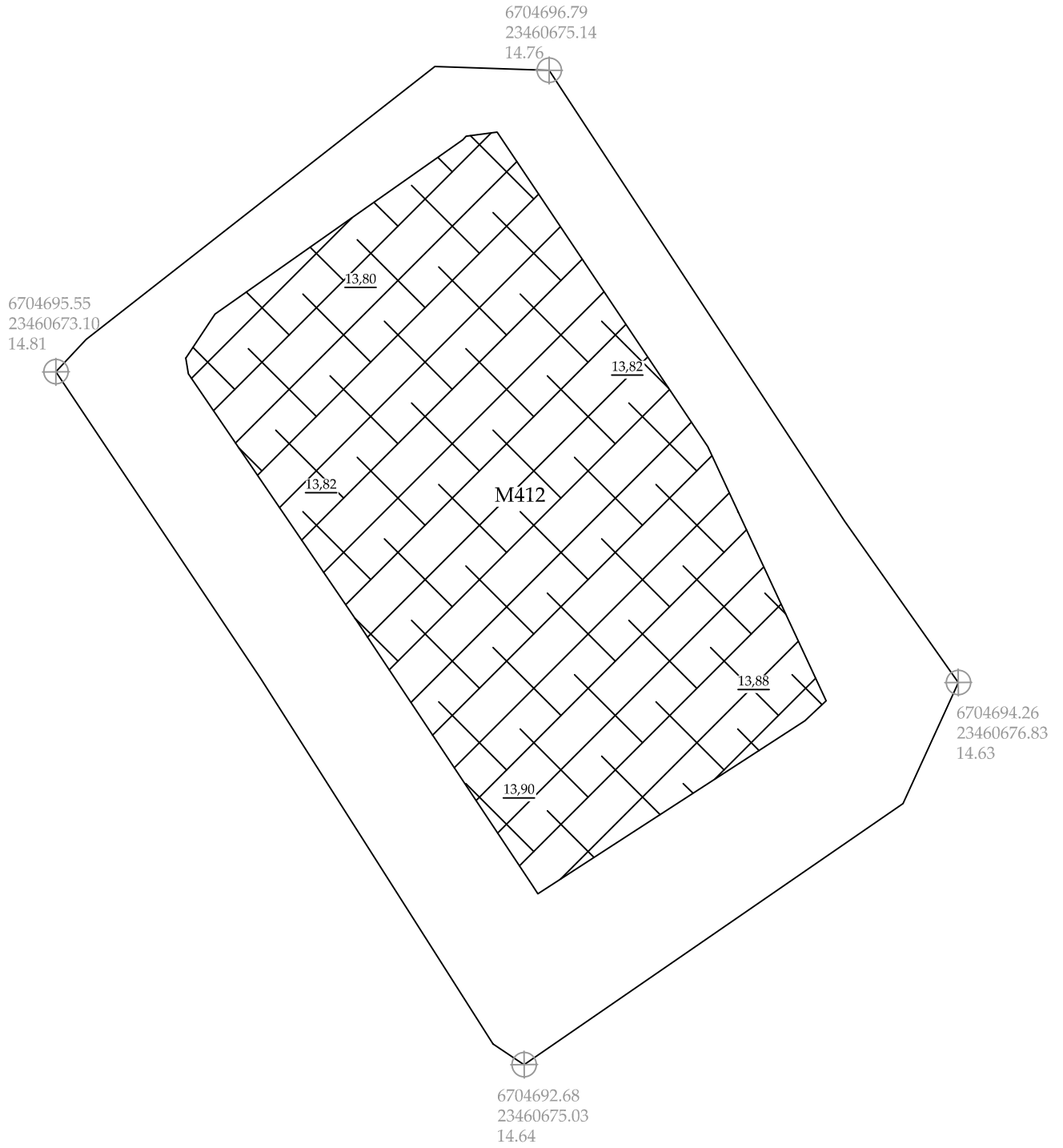


	Ruskeasävyinen savimaa
	Tummanruskea maa ja sininen savi
	Savea ja tiilenpaloja
	Sekoittunut multainen savi
	Pohjasavi



0 1 m

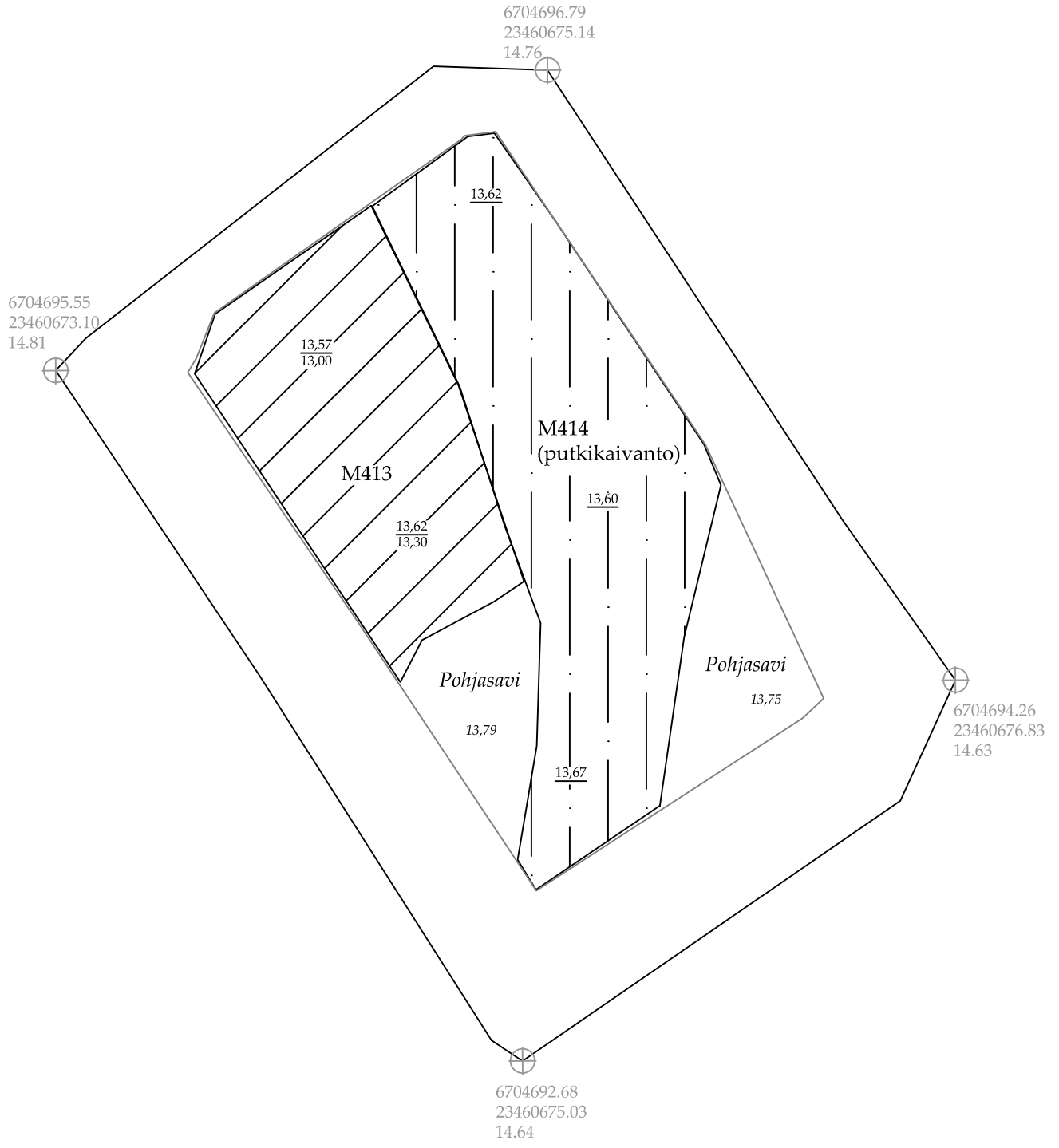
TURKU, Vanha asemakaava-alue Hämeenkatu 4, koetutkimukset		Yksikkökartta Koekaivanto 4a	
Helamaa, Uotila & Vidgren 2022		M402, M403, pohjamaa	
Muuritutkimus Oy / MuTu122026		MK 1:25	
Mittausdokumentointi: M. Helamaa, J. Haarala, Y. Irissou		Koord. ETRS-GK23 Kork. N2000	
Editointi: M. Helamaa		KARTTA3	



	Ruskeasävyinen savimaa
	Tummanruskea maa ja sininen savi
	Savea ja tiilenpaloja
	Sekoittunut multainen savi
	Pohjasavi

0 1 m

 N	TURKU, Vanha asemakaava-alue Hämeenkatu 4, koetutkimukset Helamaa, Uotila & Vidgren 2022	Yksikkökartta Koekaiwanto 4b, karttataso 1	
	Muuritutkimus Oy / MuTu122026	M412 - sekoittunut tasauserkerros	
Mittausdokumentointi: M. Helamaa, J. Haarala, Y. Irissou	MK 1:25		KARTTA 4
Editointi: M. Helamaa	Koord. ETRS-GK23 Kork. N2000		

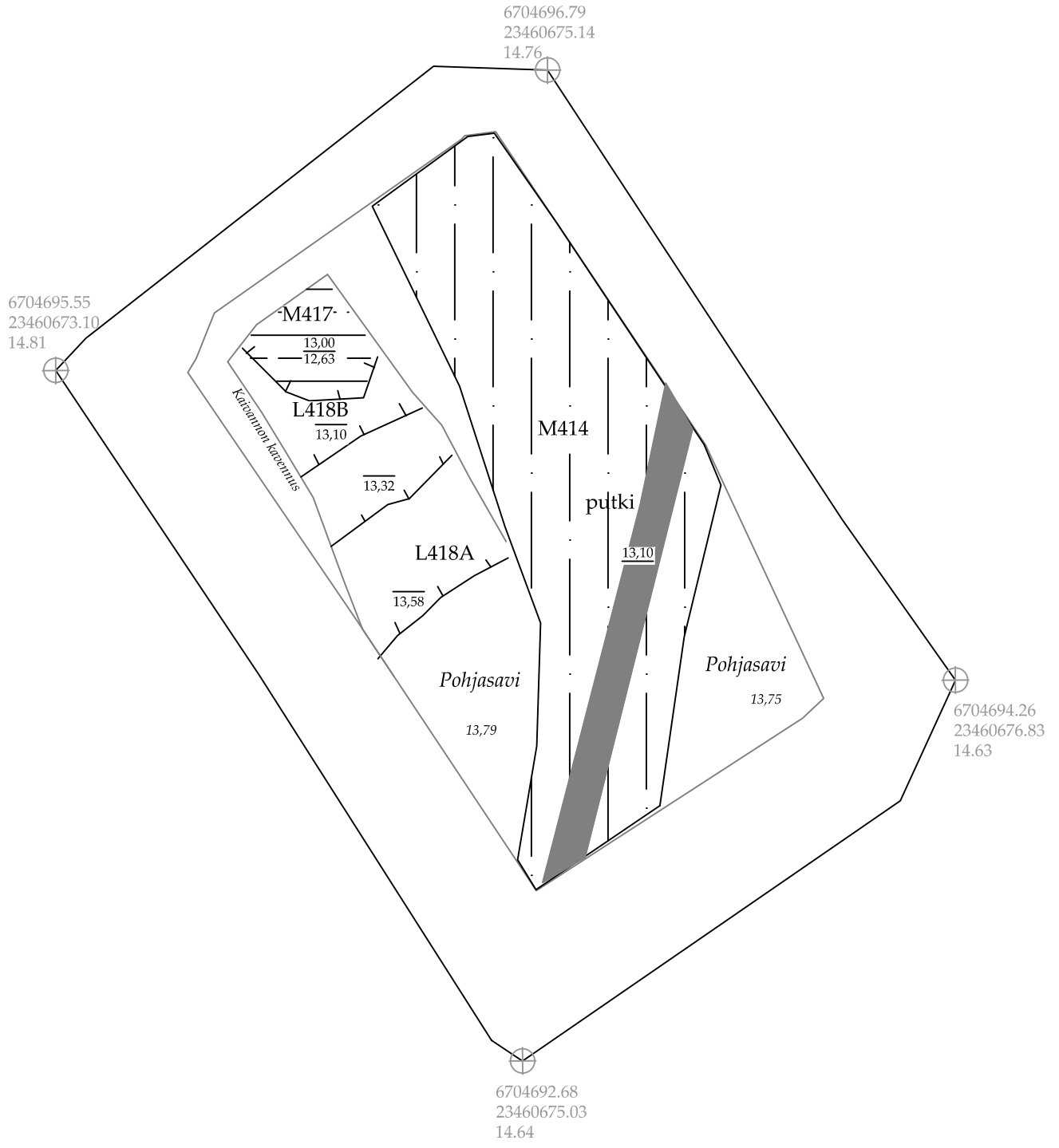


	Ruskeasävyinen savimaa
	Tummanruskea maa ja sininen savi
	Savea ja tiilenpaloja
	Sekoittunut multainen savi
	Pohjasavi

0 1 m



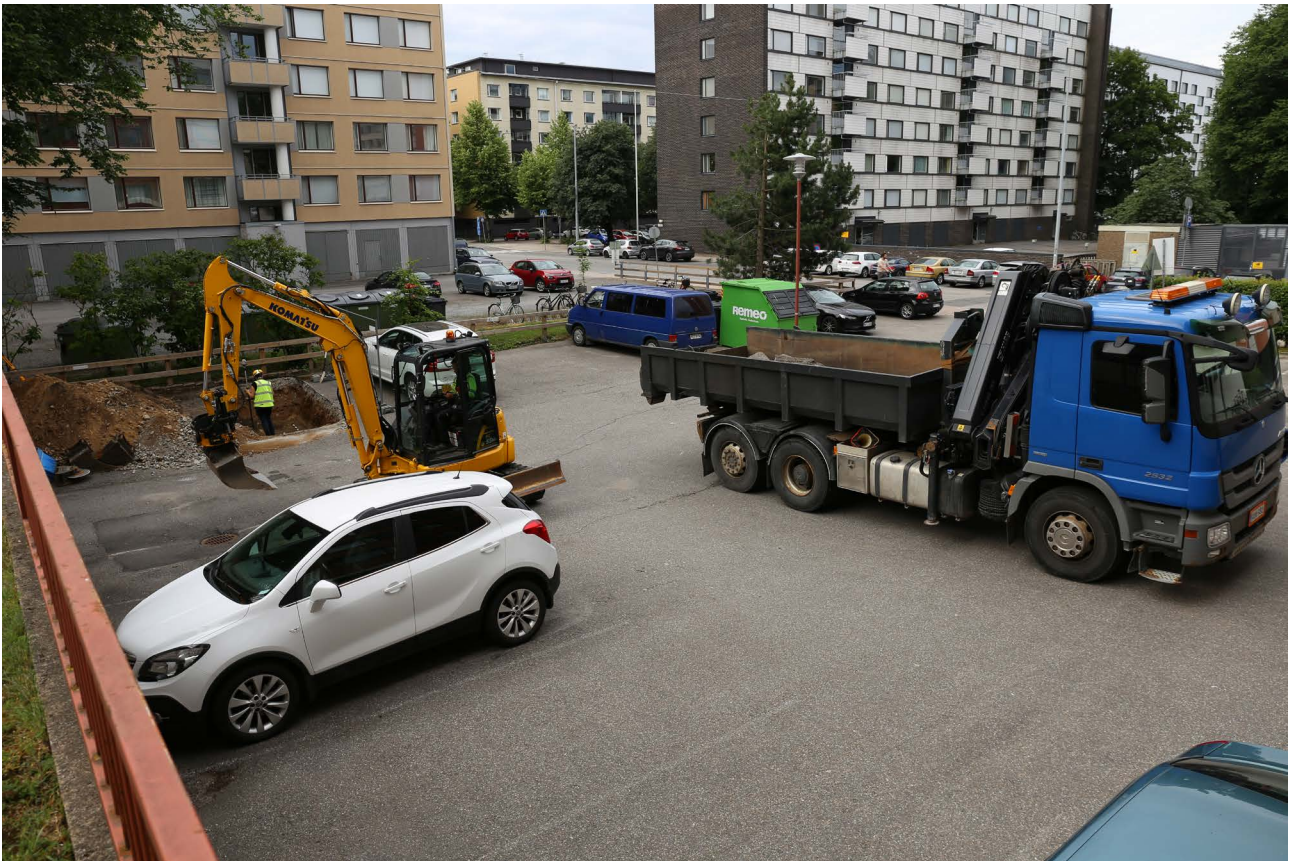
TURKU, Vanha asemakaava-alue Hämeenkatu 4, koetutkimukset		Yksikkökartta Koekaivanto 4b, karttataso 2	
Helamaa, Uotila & Vidgren 2022		M413 - kuopan täyttömaa M414 - putkikaivanto	
Muuritutkimus Oy / MuTu122026		MK 1:25	
Mittausdokumentointi: M. Helamaa, J. Haarala, Y. Irissou		Koord. ETRS-GK23 Kork. N2000	
Editointi: M. Helamaa		KARTTA 5	



	Ruskeasävyinen savimaa
	Tummanruskea maa ja sininen savi
	Savea ja tiilenpaloja
	Sekoittunut multainen savi
	Pohjasavi

0 1 m

N 	TURKU, Vanha asemakaava-alue Hämeenkatu 4, koetutkimukset	Yksikkökartta Koekaivanto 4b, karttataso 3	
	Helamaa, Uotila & Vidgren 2022	M414 - putkikaivanto M417 - maa kuopassa L418 - kaksiosainen kaivanto pohjasavi	
	Muuritutkimus Oy / MuTu122026	MK 1:25	
	Mittausdokumentointi: M. Helamaa, J. Haarala, Y. Irissou	Koord. ETRS-GK23 Kork. N2000	
	Editointi: M. Helamaa	KARTTA 6	



MuTu122026_1. Yleiskuva tontin parkkialueesta, koekuoppaa 4a kaivetaan. Pohjoisesta, 13.7.2022, J. Haarala.



MuTu122026_2. Koekuoppa 4a: Täyttö- ja tasausoran (M401) alla pohjasavea ja tummat maalaukut M402 & M403. Etelästä, 13.7.2022, M. Helamaa.



MuTu122026_3. Koekuoppa 4a: kaivinkoneella pohjasaven varmistusta. Etelästä, 13.7.2022, M. Helamaa.



MuTu122026_4. (Koekuoppa 4a) Yksikön M402 löydöt. 13.7.2022, M. Helamaa.



MuTu122026_5. (Koekuoppa 4a) Yksikön M403 löydöt. 13.7.2022, M. Helamaa.



MuTu122026_6. Yleiskuva tontin piha-alueesta, koekuopan 4b sijainti. Kaakosta, 13.7.2022, M. Helamaa.



MuTu122026_7. Koekuoppa 4b: sekoittuneen tasoituksen M412 pinta. Etelästä, 13.7.2022, M. Helmaa.



MuTu122026_8. Koekuoppa 4b: M412:n alla savi- ja tiilimaa putkikaivannossa (M414), ruskea orgaaninen savimaa M413 kuopassa (L418). Kaakosta, 13.7.2022, M. Helmaa.



MuTu122026_9. Koekuoppa 4b, luoteisprofiilia. M413 kaivettu pois kuopasta L418, pohjalla sinisaven sekainen ruskea M417. Koillisesta, 13.7.2022, M. Helamaa.



MuTu122026_10. Koekuoppa 4b, M413 ja M417 kaivettu, kuoppa L418 tyhjänä. Koillisesta, 13.7.2022, M. Helamaa.



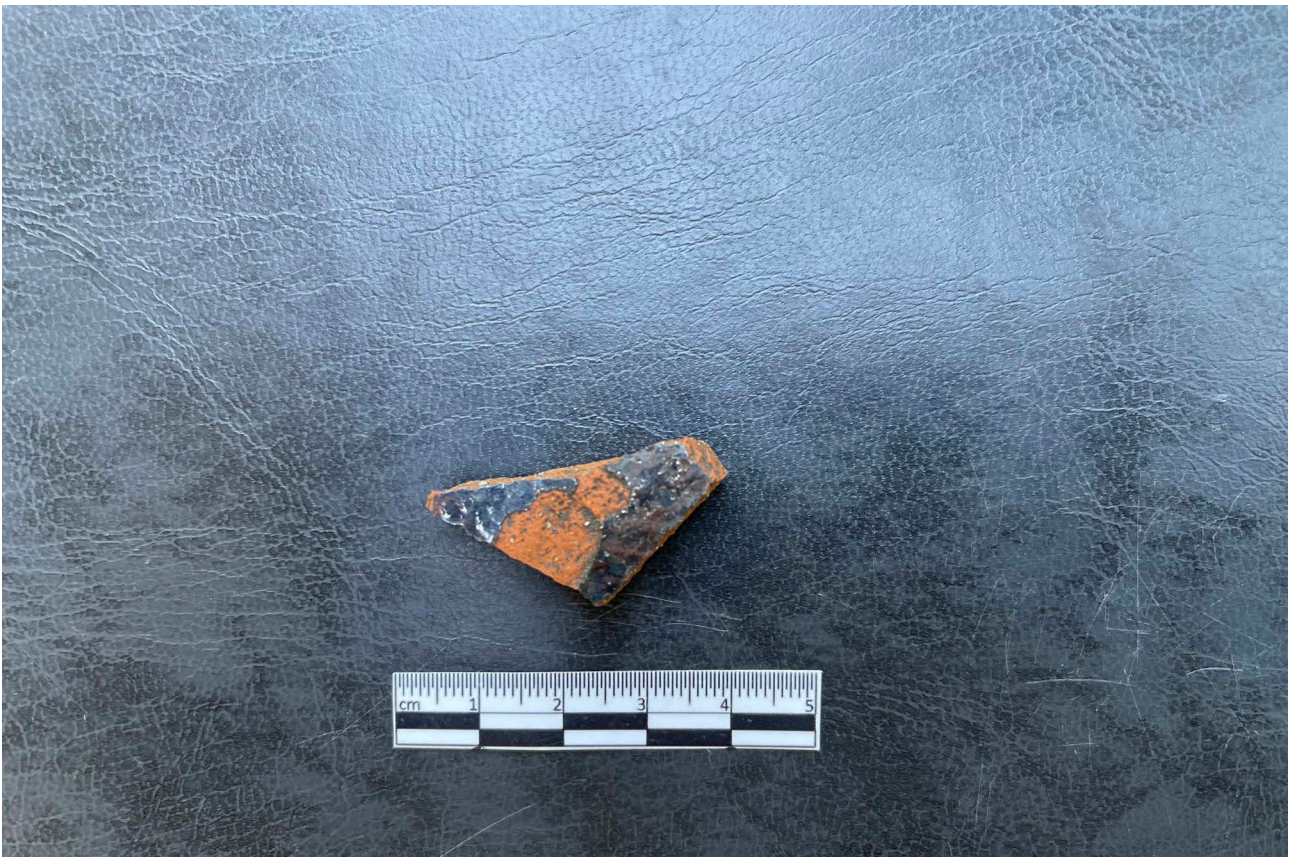
MuTu122026_11. Koekuoppa 4b, M413 ja M417 ja L418 luoteisprofiilissa. Koillisesta, 13.7.2022, M. Helamaa.



MuTu122026_12. (Koekuoppa 4b) Yksikön M412 löydöt. 21.7.2022, M. Helamaa.



MuTu122026_13. (Koekuoppa 4b) Yksikön M413 löydöt. 21.7.2022, M. Helamaa.



MuTu122026_14. (Koekuoppa 4b) Yksikön M417 löydöt (punasavikeramiikka). 21.7.2022, M. Helamaa.